

ZAINWESTUJ  
w Krośnie

# Potencjał hotelowy Miasta Krosna Oferta dla inwestorów



Urząd Miasta Krosna  
Sierpień 2018 r.



## Spis treści

Krosno i jego znaczenie w regionie .....	3
Turystyka w Mieście Krośnie .....	5
Turystyka w powiecie krośnieńskim.....	16
Potencjał gospodarczy Miasta Krosna .....	21
Rynek pracy.....	23
Krosno – ośrodek przemysłowy i usługowy .....	29
Atrakcyjność inwestycyjna miasta Krosna.....	32
Wskazania lokalizacyjne .....	35
Zwolnienia z podatku od nieruchomości oferowane przez Miasto Krosno .....	44
Dlaczego Krosno .....	47





## Krosno i jego znaczenie w regionie

Krosno jest miastem na prawach powiatu, położonym w południowej części województwa podkarpackiego. Graniczy bezpośrednio z sześcioma gminami (Wojaszówka, Jedlicze, Chorkówka, Miejsce Piastowe, Krościenko Wyżne i Korczyna), z którymi tworzy Miejski Obszar Funkcjonalny. Atutem miasta jest jego położenie w pobliżu granicy ze Słowacją (37 km) oraz z Ukrainą (ok. 100 km).

Główną arterią komunikacyjną Krosna stanowi droga krajowa nr 28, z którą krzyżują się dwie drogi wojewódzkie – nr 990 i 991. Od najbliższej autostrady (A4) miasto dzieli ok. 60 km. Dużą szansę na poprawę zewnętrznej dostępności komunikacyjnej Miasta stanowi perspektywa budowy w pobliżu Krosna do 2025 roku drogi ekspresowej S-19, będącej częścią europejskiego szlaku transportowego „Via Carpathia”, prowadzącego z Litwy do Grecji, wzdłuż wschodniej granicy Unii Europejskiej. Przez Krosno przebiega linia kolejowa nr 108 relacji Stróże-Krościenko (granica państwa), a w perspektywie 2020-2023 ma powstać łącznica kolejowa pomiędzy LK nr 108 a LK nr 106, która umożliwi dotarcie koleją z Krosna do Rzeszowa w czasie ok. 1 godz., a także będzie znacznym ułatwieniem dla podróżujących tym środkiem transportu w Beskid Niski oraz Bieszczady.

Miasto posiada potencjał rozwojowy w zakresie dostępności lotniczej – funkcjonuje tutaj zmodernizowane lotnisko lokalne dysponujące utwardzonym pasem startowym 1100 m x 30 m, o nawierzchni asfaltowo – betonowej, wraz z systemem oświetlenia i światłami PAPI pozwalającymi na wykonywanie operacji lotniczych także po zmroku, dwoma pasami trawiastymi, które dzięki regularnemu utrzymaniu pozwalają na korzystanie z lotniska niezależnie od kierunku wiatru oraz bezobsługową stacją paliw (rodzaje paliwa lotniczego: AVGAS 100 LL, UL 91). Infrastruktura przystosowana jest do wykonywania operacji lotniczych samolotami o rozpiętości skrzydeł do 24 m, które zabierają na pokład do 45 pasażerów, w tym m.in. ATR -42, Cessna Caravan, Cessna Citation Jet M2, Saab 340, Beechcraft King Air C-90, AN-28. Krośnieńskie lotnisko może służyć szerokiemu gronu odbiorców, w tym przede wszystkim jako:





- baza dla ośrodków szkolenia lotniczego, w tym szkolenia pilotów, mechaników – lotniczych i pracowników obsługi naziemnej,
- centrum sportów lotniczych, lotnictwa aeroklubowego i rekreacyjnego,
- infrastruktura niezbędna dla producentów branży lotniczej, w tym firm produkujących lekkie i ultralekkie statki powietrzne, a także oferujących serwis lotniczy,
- baza dla małej komunikacji pasażerskiej (air taxi, ruch biznesowy i turystyczny),
- baza usług transportu lotniczego towarów (cargo).

Master Plan lotniska przewiduje docelowe wydłużenie drogi startowej do 1710 m wraz z rozbudową systemu dróg kołowania i płyt postojowych, a także wdrożenie nowatorskich procedur nawigacji satelitarnej GNSS.

Więcej informacji na temat lotniska Krosno: <http://lotniskokrosno.com>.

Krosno jest jednym z najlepiej rozwiniętych ośrodków gospodarczych w województwie podkarpackim. Silnie oddziałuje na okoliczne tereny powiatu krośnieńskiego, powiązane funkcjonalnie z miastem. Krosno jest ponadlokalnym centrum administracyjnym, handlowo – usługowym i przemysłowym, a także edukacyjnym oraz kulturalnym.

	<b>Miasto Krosno</b>	<b>Powiat krośnieński</b>
Liczba mieszkańców	46 600	112 481
Mieszkańcy w wieku produkcyjnym	59,6 %	61,8 %
Liczba podmiotów gospodarczych	5 677	7 783
Firmy z kapitałem zagranicznym	56	20
Stopa bezrobocia	3,4%	7,3%
	(2,7% na 30.06.2018 r.)	
Przeciętne miesięczne wynagrodzenia brutto	3 438,78 PLN	3 121,37 PLN
Przeciętne miesięczne wynagrodzenia brutto w relacji do średniej krajowej	80,1%	72,8%

*Dane: Główny Urząd Statystyczny; 2017 r. Wynagrodzenia – dane za 2016 r.*





## Turystyka w Mieście Krośnie

Pozycję miasta Krosna pod względem rozwoju ruchu turystycznego można określić dzięki dostępnym danym GUS oraz informacjom z obiektów turystycznych.

W Krośnie działają 23 obiekty świadczące usługi noclegowe, z których 8 posiada nadaną kategorię hotelu (w tym 2 hotele czterogwiazdkowe, 2 hotele trzygwiazdkowe, 3 hotele dwugwiazdkowe, 1 hotel jednogwiazdkowy). Oferują one łącznie ok. 700 miejsc noclegowych.

Mimo, iż ilość nowych obiektów hotelowych systematycznie wzrasta, wciąż brakuje miejsc noclegowych o standardzie turystycznym (tanie noclegi), dysponujących odpowiednią liczbą pokoi, umożliwiając pobyt 40-osobowej i większej wycieczki w jednym obiekcie.

Dane szczegółowe dotyczące podstawowych informacji na temat aktualnie działających obiektów noclegowych w mieście Krośnie obrazuje tabela nr 1.

Tabela 1 Informacje dotyczące obiektów noclegowych w mieście Krośnie w 2018 r.

Lp.	Nazwa obiektu	Kategoryzacja	Liczba miejsc noclegowych	Liczba pokoi	Śniadanie wliczone w cenę noclegu	Adres
1.	Hotel Krosno Nafta	hotel ****	74	42	tak	ul. Lwowska 21, 38-400 Krosno <a href="http://nafta.pl/">http://nafta.pl/</a>
2.	Hotel Pałac Polanka	hotel ****	24	11	tak	ul. Popiełuszki 103, 38-400 Krosno <a href="http://www.palacpolanka.pl/">http://www.palacpolanka.pl/</a>
			64 dostępne od X 2018	35 dostępne od X 2018		
3.	Hotel Lord	hotel ***	47	22	tak	ul. Generała Józefa Bema 68a, 38-400 Krosno <a href="http://hotel-lord.pl">http://hotel-lord.pl</a>
4.	Hotel Portius	hotel ***	72	36	tak	ul. Bursaki 29a, 38-400 Krosno <a href="http://hotelportius.pl/">http://hotelportius.pl/</a>
5.	Hotel Miły	hotel **	26	15	tak	ul. Balkonowa 19, 38-400 Krosno





						<a href="http://www.milyhotel.pl/">http://www.milyhotel.pl/</a>
6.	Hotel Twist	hotel **	49	31	tak	ul. Pużaka 37, 38-400 Krosno <a href="http://twistkrosno.pl/">http://twistkrosno.pl/</a>
7.	Hotel Restauracja Śnieżka	hotel **	24	13	tak	ul. Lewakowskiego 22, 38-400 Krosno <a href="http://hotelsniezka.pl/">http://hotelsniezka.pl/</a>
8.	Hotel Wodnik	hotel *	25	13	tak	ul. Bieszczadzka 65, 38-400 Krosno <a href="https://restauracjawodnik.pl/">https://restauracjawodnik.pl/</a>
9.	Zajazd Elenai	brak	16	4	tak	ul. Łukasiewicza 3, 38-400 Krosno <a href="https://elenai-krosno.noclegiw.pl/">https://elenai-krosno.noclegiw.pl/</a>
10.	Zajazd Elwit	Brak	38	9	tak	ul. Zręcińska 82, 38-400 Krosno <a href="http://restauracjaelwit.eu/">http://restauracjaelwit.eu/</a>
11.	Zajazd Kasztelan	Brak	11	6	tak	ul. Bieszczadzka 53 a, 38-400 Krosno <a href="http://kasztelankrosno.pl/">http://kasztelankrosno.pl/</a>
12.	Pensjonacik Buda	Brak	16	7	tak	ul. Jagiellońska 4, 38-400 Krosno <a href="http://budahotel.pl">http://budahotel.pl</a>
13.	Noclegi	brak	4	2	nie	ul. Kletówki 14, 38-400 Krosno
14.	Apartamenty Millenium	brak	17	6	nie	ul. Żółkiewskiego 142, 38-400 Krosno <a href="http://www.apartamentymillenium.pl">www.apartamentymillenium.pl</a>
15.	Apartamenty Pokoje Śnieżka	brak	20	5	nie	ul. Kazimierza Wielkiego 2, 38- 400 Krosno, <a href="http://kamienicapodherbami.pl/">http://kamienicapodherbami.pl/</a>
16.	Glass House	brak	14	4	nie	ul. Rynek 24, 38-400 Krosno
17.	Hostel 66	brak	11	3	nie	ul. Okrzei 66, 38-400 Krosno
18.	Karpackie pokoje	brak	30	11	tak	ul. Bursaki 45, 38-400 Krosno <a href="http://www.karpackiepokoje.pl">http://www.karpackiepokoje.pl</a>
19.	Noclegi u Szelca	brak	10	6	tak	ul. Podkarpacka 38, 38-400 Krosno





20.	Pokoje gościnne przy Hali MOSIR	brak	26	8	nie	ul. Bursaki 29, 38-400 Krosno <a href="https://www.mosirkrosno.pl/obiekty/hala-sportowo-widowiskowa/noclegi-pokoje-goscinne.html">https://www.mosirkrosno.pl/obiekty/hala-sportowo-widowiskowa/noclegi-pokoje-goscinne.html</a>
21.	Stylowe Apartamenty-Krosno	brak	14	5	tak	ul. Zręcińska 10e, 38-400 Krosno
22.	APART - Mieszkania gościnne JOANNA LENIK	brak	10	5	nie	ul. Czajkowskiego, ul. Wyzwolenia, ul. Kletówki, 38-400 Krosno <a href="http://www.apart-krosno.pl/">http://www.apart-krosno.pl/</a>
23.	Szkolne Schronisko Młodzieżowe (czynne VII-VIII)	brak	45	13	nie	ul. Bohaterów Westerplatte 20A, 38-400 Krosno <a href="http://www.bursakrosno.pl/schronisko.html">http://www.bursakrosno.pl/schronisko.html</a>
Hotele ****			162	88		
Hotele ***			119	58		
Hotele **			99	59		
Hotel *			25	13		
Miejsca noclegowe bez kategoryzacji			282	94		
RAZEM			687	312		

Źródło: Opracowanie własne na podstawie Centralnego Wykazu Obiektów Hotelarskich, Wykazu Obiektów, w których świadczone są usługi hotelarskie na terenie Miasta Krosna oraz wywiadów indywidualnych z właścicielami obiektów świadczących usługi hotelarskie.

Dane szczegółowe dotyczące wykorzystywania bazy noclegowej na przełomie trzech ostatnich lat obrazuje tabela nr 2. Tabela została opracowana na podstawie danych Głównego Urzędu Statystycznego, który nie publikuje informacji nt. wszystkich obiektów noclegowych





w Krośnie, jednakże wskazuje na systematyczny wzrost wykorzystania bazy hotelowej w mieście.

Znaczący wzrost ruchu turystycznego (mierzony liczbą udzielonych noclegów oraz liczbą osób korzystających z noclegów) obserwowany jest od 2014 r. Według danych GUS, liczba turystów, którzy skorzystali z noclegów w krosnieńskich obiektach w 2017 r. wyniosła 30 298 osób (20 005 w 2014 r), z których ok 13% stanowili turyści zagraniczni (najliczniej z Niemiec -747 os., Ukrainy -415 os. i Węgier -220 os.). Liczba udzielonych noclegów wyniosła 50 368 (36 123 w 2014 r.).

Tabela 2 Dane szczegółowe dotyczące wykorzystywania bazy noclegowej w mieście Krośnie w latach 2015-2017

Wskaźnik	Jednostka miary	Wartość w 2015 r.	Wartość w 2016 r.	Wartość w 2017 r.
Liczba obiektów noclegowych w Krośnie	ob.	11	11	12
Liczba obiektów noclegowych w Krośnie posiadających rangę hoteli	ob.	7	7	8
w tym ****	ob.	2	2	2
w tym ***	ob.	1	1	1
w tym **	ob.	3	3	3
w tym *	ob.	1	1	1
w trakcie kategoryzacji	ob.	0	0	1
Liczba miejsc noclegowych w Krośnie	msc.	409	409	475







Liczba miejsc noclegowych w Krośnie w hotelach	msc.	307	309	363
w tym ****	msc.	124	126	123
w tym ***	msc.	71	71	72
w tym **	msc.	87	87	95
w tym *	msc.	25	25	25
W trakcie kategoryzacji	msc.	0	0	48
Liczba turystów, którzy skorzystali z noclegów (ogółem)	os.	22 730	25 073	30 298
Liczba turystów zagranicznych, którzy skorzystali z noclegów	os.	2 545	3 019	3 824
udzielone noclegi ogółem	szt.	41 088	44 221	50 368
udzielone noclegi turystom zagranicznym (nierezydentom)	szt.	6 214	6 803	8 109

Źródło: Opracowanie własne na podstawie danych Głównego Urzędu Statystycznego - Bank Danych Lokalnych





Krosno należy do najbardziej atrakcyjnego regionu województwa podkarpackiego. Powiaty tego regionu (umownie przyjęto – bieszczadzki, jasielski, krośnieński tutaj z Miastem Krosnem, leski, sanocki) zajmują 28% powierzchni województwa i skupiają 17% ludności. Rocznie odwiedza je ponad 1/3 turystów przyjeżdżających na Podkarpacie. Region ten charakteryzuje większa sezonowość ruchu turystycznego, niż obserwowana dla województwa; o ile w województwie liczba turystów korzystających z noclegów w turystycznych obiektach noclegowych w tzw. wysokim sezonie (lipiec, sierpień) jest 2-krotnie wyższa, niż w miesiącach o najniższym stopniu wykorzystania, to w analizowanych powiatach jest 4-krotnie wyższa. Stopień wykorzystania miejsc noclegowych w 2017 r. w regionie był wyższy, niż dla województwa ogółem – 39% wobec 35% dla województwa.<sup>1</sup>

Na podstawie informacji zebranych podczas rozmów z właścicielami/menadżerami hoteli oraz monitoringu strony internetowej booking.com, w Mieście Krośnie coraz trudniej o miejsca noclegowe w okresie letnim, szczególnie w terminach, w których Miasto Krosno oferuje cykliczne imprezy. Zauważalny jest wzrost turystów nie tylko krajowych, ale też zagranicznych, którzy znajdują coraz ciekawszą ofertę turystyczną w Mieście Krośnie.

Do największych atrakcji turystycznych Krosna należą: Centrum Dziedzictwa Szklana (<http://www.miastoszklana.pl/>), Bazylika Farna z punktem widokowym na dzwonnicy oraz stanowiskami do „rzeczywistości wirtualnej” przedstawiającymi historię miasta od XVI w., Rynek Starego Miasta, Muzeum Podkarpackie, Muzeum Rzemiosła, Muzeum Misyjne, kościoły: oo. Franciszkanów, oo. Kapucynów, św. Wojciecha, krzyż papieski i pomnik Św. Jana Pawła II. ( <http://visitkrosno.pl/> ).

Z dostępnych danych wynika, że z roku na rok zwiększa się liczba osób odwiedzających Centrum Dziedzictwa Szklana (z 43 860 osób w roku 2016 do 47 850 osób w roku 2017) i krośnieńskie muzea (z 24 223 osób w 2016 do 26 606 w 2017 r.). Wzrost liczby turystów odnotował również Punkt Informacji Kulturalnej i Turystycznej. W 2017 roku z jego usług skorzystało 6 441 osób, podczas gdy w roku 2016 - 4 927 os., a w 2015 roku 3 589 osób.

---

<sup>1</sup> Informacja Sygnalna Urzędu Statystycznego w Rzeszowie „Turystyka w województwie podkarpackim w 2017 r.” 30 maja 2018 r.





W tym czasie PIKT najczęściej odwiedziło turystów krajowych. Wśród turystów zagranicznych dominowali: Słowacy, Niemcy, Francuzi, Brytyjczycy oraz Włosi.

Tabela 3 Dane szczegółowe dotyczące liczby odwiedzających Krosno w latach 2015-2017

Wskaźnik	Jednostka miary	Wartość w 2015 r.	Wartość w 2016 r.	Wartość w 2017 r.
Liczba zwiedzających muzea	osoba	17 568	24 223	26 606
Liczba odwiedzających PIKT	osoba	3 589	4 927	6 441
Liczba zwiedzających Centrum Dziedzictwa Szkła	osoba	39 833	43 860	47 850

Źródło: Opracowanie własne na podstawie danych Głównego Urzędu Statystycznego - Bank Danych Lokalnych, Punktu Informacji Kulturalno-Turystycznej w Krośnie, Centrum Dziedzictwa Szkła

Wiele bardzo ciekawych atrakcji znajduje się w okolicach Krosna, co jest znakomitym uzupełnieniem oferty dla turystów.

Na atrakcyjność turystyczną miasta wpływa także organizacja plenerowych imprez cyklicznych, z których najbardziej znane to:

1. Międzynarodowe Górskie Zawody Balonowe organizowane od 2000 roku w pierwszy majowy weekend przyciągają ok. 45 tys. turystów,
2. „Jego Królewskiej Mości Wjazd do Krosna” – historyczna miejska impreza rekonstrukcyjna organizowana od 2016 roku w ostatni weekend lipca przyciąga ok. 3 tys. turystów,
3. Świet(l)ne Miasto – organizowane od 2008 roku w lipcu przyciąga ok. 3 tys. turystów,
4. Festiwal Kultur Pogranicza „Karpackie Klimaty” organizowany od 2005 roku w II. połowie sierpnia przyciąga ok. 35 tys. turystów,





5. Young Arts Festival – wydarzenie popularyzujące muzykę poważną, organizowane od 2016 roku w lipcu, które zdobyło już prestiżową nagrodę Złoty Spinacz w kategorii Kultura i Media przyznawaną przez Związek Firm Public Relations (ZFPR), przyciąga ok. 16 tys. osób.

Bogatą ofertę spektakli, koncertów i widowisk posiada Regionalne Centrum Kultur Pogranicza, w tym m.in. Galicja Blues Festiwal (IX), Krośnieńskie Spotkania Teatralne (XI), Krośnieńska Jesień Muzyczna (IX/X).

Dodatkowo, Miasto Krosno uzyskało dofinansowanie na realizację projektu pn. „Modernizacja zabytkowego dworca PKP na potrzeby funkcjonowania Etnocentrum Ziemi Krośnieńskiej”. Obiekt, który ma być miejscem spotkań z kulturą ludową i tradycyjną, powstanie pod koniec 2019 r. Będzie to miejsce dla kreatywnych mieszkańców Krosna, przyległych gmin i turystów, począwszy od dzieci po seniorów, w którym każdy będzie miał możliwość wymienić się swoimi pomysłami, nauczyć się czegoś od „mistrzów” w dziedzinie sztuki, tradycji i muzyki ludowej. W budynku mają zostać umieszczone zarówno sprzęty tradycyjne, jak i nowoczesne narzędzia prezentacji (urządzenia multimedialne). Z badań wynika, że w 2020 roku obiekt odwiedzić ma co najmniej 17 391 osób.

Krosno jako członek organizacji turystycznych (Podkarpacka Regionalna Organizacja Turystyczna, Lokalna Organizacja Turystyczna „Beskid Niski”) jest promowane podczas wielu wydarzeń targowych w Polsce i za granicą.

W Krośnie, oprócz Międzynarodowych Górskich Zawodów Balonowych odbywają się inne wydarzenia sportowe rangi ponadlokalnej tj. m.in.: Mecze Energa Basket Liga (Ekstraklasa koszykówki), Mistrzostwa Polski i Europy w Speedwayu, Eliminacje do mistrzostw Europy w Futsalu.

Miasto posiada liczne obiekty sportowe, z których korzystają kluby oraz stowarzyszenia sportowe, a także młodzież szkolna oraz mieszkańcy i turyści. Wśród tych obiektów można wymienić m.in.:

- hala sportowo-widowiskowa o wymiarach 60 x 46 metrów z rozsuwanymi trybunami teleskopowymi dla niemal 1700 widzów, w której oprócz widowisk sportowych organizowane





są również wydarzenia artystyczne, w tym koncerty dla ok. 2500 widzów, imprezy wystawiennicze i targowe,

- baseny (2 baseny kryte i zmodernizowany kompleks basenów otwartych),
- kluby fitness i siłownie,
- korty tenisowe,
- Linowy Park Przygody,
- lodowisko,
- stadiony sportowe i boiska wielofunkcyjne,
- wyciąg narciarski zlokalizowany ok. 4 km. od Krosna, tj. Czarnorzeki – gm. Korczyzna.

Część wyżej wymienionych obiektów wchodzi w skład Centrum Rekreacyjno – Sportowego przy ul. Bursaki w Krośnie. Projekt budowy Centrum Rekreacyjno - Sportowego zgodnie z opracowaną koncepcją zagospodarowania i modernizacji terenów oraz obiektów sportowych przy ul. Bursaki zakłada gruntowną przebudowę istniejących już budynków oraz powstanie nowych obiektów rekreacyjno-sportowych. Powierzchnia całego terenu, który został objęty opracowaniem wraz z drogami, parkingami, sieciami i przyłączami wynosi 132 994 m<sup>2</sup>.

W skład planowanej inwestycji pn. „Centrum Rekreacyjno – Sportowe przy ul. Bursaki” wchodzi:

- przebudowa stadionu z bieżnią wraz z remontem trybuny głównej oraz budową krytych kortów tenisowych – inwestycja zakończona,
- przebudowa kompleksu basenów otwartych – inwestycja zakończona,
- hala krytego lodowiska z zapleczem sanitarno – szatniowym, gastronomicznym i trybunami – inwestycja planowana do realizacji, posiada wydane pozwolenie na budowę,
- budynek Centrum zdrowia i odnowy biologicznej i urody (SPA) wraz z krytym basenem – inwestycja pierwotnie zaplanowana, wymagająca obecnie zmiany założeń koncepcyjnych, posiada wydane pozwolenie na budowę.





*Centrum Rekreacyjno – Sportowe przy ul. Bursaki w Krośnie*



*Kompleks basenów otwartych przy ul. Bursaki w Krośnie*







## Turystyka w powiecie krośnieńskim

Powiat krośnieński współtworzy 10 gmin: Chorkówka, Dukła, Jaśliska, Iwonicz Zdrój, Jedlicze, Korczyna, Krościenko Wyżne, Miejsce Piastowe, Rymanów, Wojaszówka.

Południowa część powiatu krośnieńskiego – gminy: Dukła, Jaśliska, Iwonicz Zdrój i Rymanów – położona jest w górach i dolinach Beskidu Niskiego. Pasma to jest najbardziej na wschód wysuniętym elementem Beskidów Zachodnich. Południową granicę powiatu, stanowiącą zarazem granicę państwową, poprowadzono wzgórzami głównego grzbietu karpackiego.

Gminy: Jedlicze, Chorkówka, Miejsce Piastowe i Krościenko Wyżne położone są w szerokim obniżeniu śródgórskim, zwanym Dołami Jasielsko – Sanockimi. Doły ciągną się od Gorlic na zachodzie po Sanok na wschodzie (około 100 km), zaś ich szerokość wynosi około 18 km. Miejscowości, tworzące gminy Wojaszówka oraz Korczyna (na północy powiatu) leżą na obszarze Pogórza Strzyżowsko – Dynowskiego. W jego krajobrazie dominują niewielkie wzniesienia – najwyższym z nich jest Sucha Góra (591 m n.p.m.) nad Czarnorzekami.

Poszczególne miejscowości powiatu krośnieńskiego charakteryzują się wieloma walorami, poprzez piękną panoramę, cenne zabytki, a przede wszystkim szlaki turystyczne, które sprzyjają wyprawom rowerowym i pieszym wędrowkom.

Na atrakcyjność turystyczną powiatu krośnieńskiego składają się:

- urozmaicona rzeźba terenu i stosunkowo czyste środowisko,
- tereny chronione,
- duże kompleksy leśne, ciekawa i różnorodna flora i fauna,
- czyste rzeki i potoki,
- wartościowe zabytki.

Powiat krośnieński skupia 3 072 miejsc noclegowych. W strukturze bazy noclegowej dominują obiekty całoroczne. Na terenie powiatu znajduje się 12 hoteli i pensjonatów o podwyższonym standardzie.

Młodzieżowa tania baza to cztery szkolne schroniska młodzieżowe: (204 miejsca) i dwie bazy studenckie. Zwraca uwagę duża liczba gospodarstw agroturystycznych, będących najprężniej







rozwijającą się siecią noclegową. Obiekty noclegowe występują w 51 miejscowościach leżących w 10 gminach. Jedynie Gmina Krościenko Wyżne nie posiada żadnej bazy turystycznej. Świadczy to o atrakcyjności turystycznej niemalże całego powiatu. Jednocześnie jednak baza noclegowa wykazuje silną koncentrację przestrzenną, tylko dwie miejscowości skupiają najwięcej potencjału turystycznego (uzdrowiska: Iwonicz Zdrój i Rymanów Zdrój). Dużą popularnością cieszą się gospodarstwa agroturystyczne.

Infrastruktura turystyczno-rekreacyjna skoncentrowana jest głównie w ośrodkach turystycznych: Iwonicz Zdrój i Rymanów Zdrój. Tam zlokalizowano baseny, wyciąg (Kiczera Ski), trasy narciarstwa biegowego, korty tenisowe i ścieżki zdrowia. Pozostała infrastruktura turystyczno-rekreacyjna znajduje się w Chyrowej (wyciąg narciarski) i w Czarnorzekach (wyciąg narciarski i ośrodek jeździecki, trasy biathlonowe). Działalność gospodarczą w zakresie obsługi turystyki przyjazdowej prowadzi dziewięć niedużych biur turystycznych i przewoźników. Na terenie powiatu odbywają się cykliczne imprezy turystyczne m.in. rajdy i turnieje turystyczno-krajoznawcze organizowane przez PTTK i PTSM.





Tabela 4 Dane szczegółowe dotyczące wykorzystywania bazy noclegowej w powiecie krośnieńskim w latach 2015-2017

Wskaźnik	Jednostka miary	Wartość w 2015 r.	Wartość w 2016 r.	Wartość w 2017 r.
Liczba obiektów noclegowych w powiecie krośnieńskim	ob.	59	65	62
Liczba obiektów hotelowych w powiecie krośnieńskim	ob.	10	12	12
w tym hotele ****	ob.	1	1	1
w tym hotele***	ob.	3	3	3
w tym hotele**	ob.	3	3	3
w tym hotele*	ob.	0	0	0
w tym pensjonaty***	ob.	0	1	1
w tym pensjonaty**	ob.	1	1	1
inne obiekty hotelowe	ob.	2	3	3
Liczba miejsc noclegowych w powiecie krośnieńskim	msc.	3 142	3 245	3 072
Liczba miejsc noclegowych w hotelach, pensjonatach i motelach w powiecie krośnieńskim	msc.	348	480	480
w tym hotele ****	msc.	34	34	34
w tym hotele***	msc.	139	139	139
w tym hotele**	msc.	115	115	115
w tym pensjonaty***	msc.	0	30	30
w tym pensjonaty**	msc.	60	60	60
inne obiekty hotelowe	msc.	88	102	102





Liczba turystów, którzy skorzystali z noclegów (ogółem)	os.	62 775	59 432	62 617
Liczba turystów zagranicznych, którzy skorzystali z noclegów	os.	1 151	659	591
udzielone noclegi ogółem	szt.	531 240	516 164	554 438
udzielone noclegi turystom zagranicznym (nierezydentom)	szt.	3 262	2 031	2 007

Źródło: Opracowanie własne na podstawie danych Głównego Urzędu Statystycznego - Bank Danych Lokalnych

Ruch turystyczny w powiecie krośnieńskim utrzymuje się na stałym poziomie około 0,5 mln turystów rocznie. Generują go w dużej mierze kuracjusze korzystający z turnusów rehabilitacyjnych w uzdrowiskach Iwonicz – Zdrój oraz Rymanów – Zdrój.

Atrakcje turystyczne powiatu krośnieńskiego to m.in.:

- 1) Gmina Chorkówka - Muzeum Przemysłu Naftowego w Bóbrce, grób Ignacego Łukasiewicza oraz kościół w Zręcinie,
- 2) Miasto i Gmina Dukla – barokowy kościół św. Marii Magdaleny w Dukli (wewnątrz m.in. rokokowy nagrobek Marii Amalii z Bruhlów Mniszchowej), późnobarokowa dzwonnica z XVIII w., zespół klasztorny Bernardynów z II poł. XVIII w., pałac Mniszchów z XVII w., XIX-wieczny ratusz, pustelnia św. Jana z Dukli w Trzcianie,
- 3) Gmina Jaśliska – sanktuarium maryjne i drewniane domy,
- 4) Gmina Iwonicz Zdrój – XIX-wieczna zabudowa uzdrowiskowa Iwonicza Zdroju: m.in. drewniane domy zdrojowe „Stary Pałac” i „Hotel”, Łazienki Mineralne, willa „Bazar”, klasycystyczne pawilony nad źródłami „Amelii”, „Karola” i „Józefa”, źródło „Bełkotka”; kościół drewniany w Iwoniczu z XV w.,
- 5) Gmina Jedlicze – Muzeum Marii Konopnickiej w Żarnowcu,
- 6) Gmina Korczyna – drewniane domy tkaczy z XVIII i XIX w. w Korczynie; zespół dworski w Komborni; około 1000-letni „Pogański Dąb” oraz dawna cerkiew, obecnie kościół rzymskokatolicki w Węglówce,
- 7) Gmina Krościenko Wyżne – zespół dworski i domy z XIX w. w Krościenku Wyżnym,





- 8) Gmina Miejsce Piastowe – dwór z końca XVIII w. oraz klasztor oo. Michalitów i kościół p.w. Matki Boskiej Królowej Polski w Miejscu Piastowym; drewniany kościół z 1600 r. w Rogach,
- 9) Gmina Rymanów – XVIII-wieczny kościół p.w. św. Wawrzyńca (wewnątrz m.in. renesansowe nagrobki), dzwonnica i wieża oraz plebania z XVIII w., zespół dworsko-pałacowy z XIX w., drewniany kościół p.w. Świętego Michała Archanioła w Klimkówce, Drewniany kościół w Króliku Polskim oraz cerkiew w Króliku Wołoskim,
- 10) Gmina Wojaszówka – ruiny zamku Kamieniec w Odrzykoniu (wzniesiony w XIV w., wielokrotnie przebudowywany); kościół z XVIII w. w Łączkach Jagiellońskich,

Tabela 5 Dane szczegółowe dotyczące liczby odwiedzających muzea w powiecie krośnieńskim w latach 2014-2017

Wskaźnik	Jednostka miary	Wartość w 2014 r.	Wartość w 2015 r.	Wartość w 2016 r.	Wartość w 2017 r.
Liczba zwiedzających muzea	osoba	71 700	77 945	207 113	96 643

Źródło: Opracowanie własne na podstawie danych Głównego Urzędu Statystycznego - Bank Danych Lokalnych





## Potencjał gospodarczy Miasta Krosna

Krosno jest miastem – drugim po Rzeszowie z największą liczbą działających podmiotów gospodarczych na swoim terenie. Na przestrzeni ostatnich 5 lat liczba funkcjonujących firm na terenie miasta była stabilna i oscylowała w okolicach 5,6 tys. podmiotów.

Tabela 6 Liczba podmiotów gospodarczych wpisanych do rejestru REGON

Jednostka	2010	2011	2012	2013	2014	2015	2016	2017
PODKARPACKIE	152 618	151 091	155 034	159 627	162 556	165 155	167 749	171 070
Powiat krośnieński	7 171	7 012	7 195	7 352	7 493	7 616	7 677	7 783
Krosno	5 435	5 380	5 515	5 598	5 593	5 639	5 615	5 677

Źródło: opracowanie własne na podstawie danych Bank Danych Lokalnych, GUS

Jednym z mierników poziomu przedsiębiorczości w Krośnie jest wskaźnik osób fizycznych prowadzących działalność gospodarczą. Jak wynika z tabeli 7 wartość wskaźnika dla Krosna jest najwyższa spośród analizowanych miast i od 6 lat jest niezmienna wynosząc blisko 4000.

Tabela 7 Osoby fizyczne prowadzące działalność gospodarczą

Jednostka	2012	2013	2014	2015	2016	2017
PODKARPACKIE	118 107	120 954	121 647	122 549	123 175	125 533
Powiat brzozowski	3 021	3 123	2 995	3 037	3 043	3 132
Brzozów	1 315	1 354	1 282	1 292	1 289	1 320
Powiat jasielski	6 038	6 128	6 122	6 203	6 266	6 488
Jasło	2 723	2 738	2 716	2 706	2 687	2 717
Chorkówka	576	592	599	604	622	649
Dukla	572	577	588	597	605	618
Iwonicz-Zdrój	629	639	656	646	639	653
Jedlicze	707	737	733	746	729	730
Korczynna	648	665	682	693	696	704
Krościenko Wyżne	433	435	440	451	446	461
Miejsce Piastowe	767	754	763	783	789	807
Rymanów	934	967	987	992	973	980
Powiat sanocki	5 200	5 237	5 227	5 179	5 155	5 199





Sanok	2 703	2 722	2 692	2 627	2 582	2 505
Powiat strzyżowski	2 843	2 985	3 050	3 115	3 171	3 205
Strzyżów	1 056	1 103	1 132	1 165	1 194	1 214
Powiat krośnieński	5 819	5 928	6 027	6 107	6 105	6 223
Krosno	4 013	4 047	3 989	3 969	3 894	3 920

Źródło: opracowanie własne na podstawie danych Bank Danych Lokalnych, GUS

Wskaźnik liczby podmiotów gospodarczych na 1000 mieszkańców w wieku produkcyjnym od 2010 roku w Krośnie wzrasta. Wyniósł w 2017 roku wartość znacznie wyższą od wojewódzkiej – 204,5 podmiotów (w województwie -128,7). Przykładowo w Jaśle oraz w Sanoku wskaźnik był niższy, niż w Krośnie i wyniósł odpowiednio 171,8 oraz 157,2 podmioty.

Struktura wielkościowa podmiotów gospodarczych funkcjonujących w Krośnie wskazuje, że blisko 95% (5 390 firm w 2017 r.) wszystkich firm to małe i mikro przedsiębiorstwa zatrudniające do 9 osób. Przedsiębiorstwa zatrudniające od 10 do 49 osób stanowią 3,9% wszystkich podmiotów (210 firm w 2017 r.). W grupie wielkościowej od 50 do 249 zatrudnionych działało 65 firm (1,14% wszystkich). Liczba największych podmiotów pod względem zatrudnienia wyniosła: 7 firm zatrudniających 250-999 pracowników oraz 5, gdzie zatrudnienie wyniosło powyżej 1000 pracowników.

Dominującą gałęzią lokalnej gospodarki Krosna jest handel hurtowy i detaliczny, w tym także naprawa pojazdów samochodowych i motocykli. Ten dział gospodarki stanowi blisko 28% wszystkich działających w Krośnie podmiotów. Następne kategorie podmiotów stanowią te zajmujące się działalnością związaną z działalnością profesjonalną, naukową i techniczną (11,6%), przetwórstwo przemysłowe (10,4%) oraz opieka zdrowotna i pomoc społeczna (9,7%).





## Rynek pracy

Zagadnienie rozwoju gospodarczego bezpośrednio wiąże się z kwestiami rynku pracy. Jest to system naczyń połączonych, współzależnych od siebie. Poniższa analiza rynku pracy oparta została o dwa zagadnienia:

1. analiza pracujących
2. analiza bezrobocia

Krosno jest jednym z najbardziej napływowych ośrodków województwa podkarpackiego pod względem dojazdów do pracy. Oferuje ponad 35 tys. miejsc pracy, przy czym aż 41% ogółu pracujących stanowią osoby dojeżdżające spoza Krosna. Jest to najwyższy wskaźnik procentowy dojazdów do pracy wśród miast województwa podkarpackiego, a pod względem salda dojazdów Krosno zajmuje drugie miejsce w regionie za Rzeszowem.

Liczba miejsc pracy w Krośnie	W tym stali mieszkańcy Krosna	Saldo dojazdów do pracy.	Dojeżdżający jako % miejsc pracy
35,1 tys.	20,7 tys.	14,4 tys.	41%

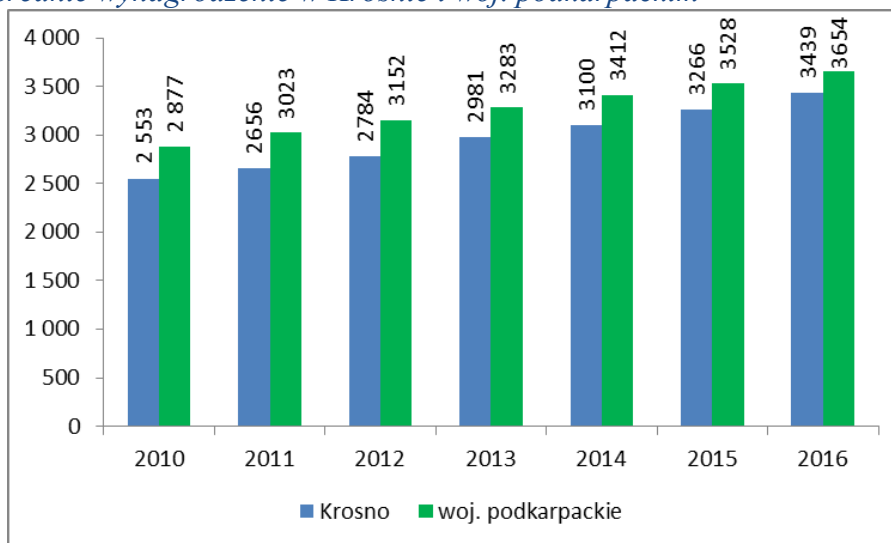
*Źródło: Charakterystyka systemu osadniczego województwa podkarpackiego z identyfikacją biegunów wzrostu oraz wyróżnieniem obszarów funkcjonalnych na poziomie regionalnym i lokalnym. Ekspertyza wykonana w ramach prac nad aktualizacją i uzupełnieniem Strategii Rozwoju Województwa Podkarpackiego 2007-2020; dr hab. T. Komornicki, dr hab. Przemysław Śleszyński, dr Piotr Siłka, Polska Akademia Nauk Instytut Geografii i Przestrzennego Zagospodarowania im. S. Leszczyckiego, Warszawa, październik 2012 r.*

Z roku na rok wzrasta średnie wynagrodzenie zarówno w samym Krośnie, jak i w województwie podkarpackim. Jest to także trend charakterystyczny dla Polski, co wskazuje na rozwój gospodarczy oraz wspiera rozwój przedsiębiorczości regionu. Natomiast w przyszłości może ograniczać odpływ młodych osób i bardziej skłaniać ich do aktywności zawodowej w samym Krośnie.





Rysunek 1 Średnie wynagrodzenie w Krośnie i woj. podkarpackim



Źródło: opracowanie własne na podstawie danych Bank Danych Lokalnych, GUS

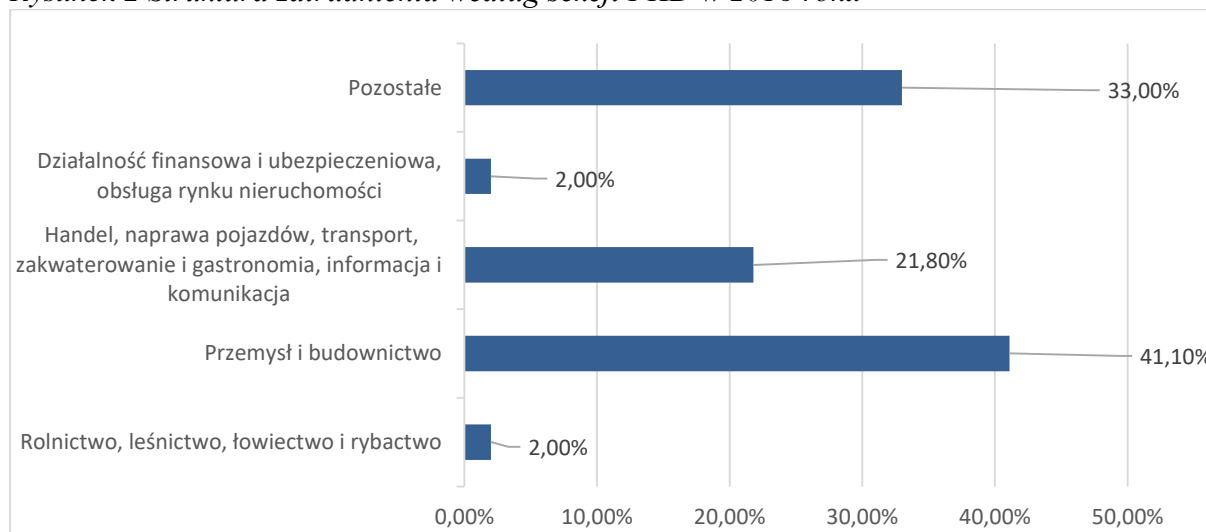
W 2016 roku struktura zatrudnienia w Krośnie według sekcji PKD wykazała, iż dominującym sektorem dającym pracę w Krośnie jest przemysł i budownictwo (41,1%) oraz pozostałe usługi–33%. Handel, naprawa pojazdów samochodowych, transport i gospodarka magazynowa, zakwaterowanie i gastronomia, informacja i komunikacja oraz działalność finansowa i ubezpieczeniowa, obsługa rynku nieruchomości – dają zatrudnienie blisko 21,8% mieszkańców miasta.







Rysunek 2 Struktura zatrudnienia według sekcji PKD w 2016 roku



Źródło: opracowanie własne na podstawie danych Bank Danych Lokalnych, GUS

Liczba osób bezrobotnych w Krośnie wyniosła 1003 na koniec grudnia 2017 r. (820 osób bezrobotnych na 30 czerwca 2018 r.) na tle porównywalnych wielkościowo miast jest niższa od Sanoka (1115), Jasła (1680) czy Strzyżowa (1203). Wartość ta ulega systematycznemu spadkowi od 2013 roku, kiedy to liczba bezrobotnych była blisko o 1 601 osób wyższa, niż obecnie (2 604). Pozytywne trendy dotyczą również stopy bezrobocia w Krośnie, która od 2012 roku spadła z 8,4% do 2,7% (dane na koniec czerwca 2018 r.).

Tabela 8 Liczba osób bezrobotnych w Krośnie i analizowanych miejscowościach i powiatach

Jednostka	2011	2012	2013	2014	2015	2016	2017
PODKARPACKIE	146 208	153 807	154 216	137 932	123 514	107 567	90 972
Powiat brzozowski	6 918	7 356	7 342	6 700	6 032	5 437	4 773
Brzozów	2 730	2 845	2 832	2 574	2 322	2 092	1 901
Powiat jasielski	9 780	10 415	10 015	8 504	8 091	7 044	5 748
Jasło	2 918	3 089	2 964	2 478	2 370	2 020	1 680
Chorkówka	932	1 047	1 002	852	710	537	406
Dukla	1 036	1 126	1 056	922	712	570	425
Iwonicz-Zdrój	602	675	657	520	492	337	233





Jedlicze	883	1 054	969	770	683	468	335
Korczyna	685	720	680	582	492	325	241
Krościenko Wyzne	316	364	350	268	220	183	127
Miejsce Piastowe	771	839	834	709	628	430	295
Rymanów	752	836	870	751	593	412	271
Powiat sanocki	5 093	5 430	5 798	5 228	4 036	3 712	3 003
Sanok	2 049	2 081	2 229	1 968	1 481	1 376	1 115
Powiat strzyżowski	6 024	6 288	6 530	5 869	5 448	4 746	4 021
Strzyżów	1 901	1 980	2 036	1 830	1 710	1 473	1 203
<b>Powiat krośnieński</b>	<b>6 614</b>	<b>7 425</b>	<b>7 137</b>	<b>5 994</b>	<b>5 041</b>	<b>3 652</b>	<b>2 608</b>
<b>Krosno</b>	<b>2 208</b>	<b>2 600</b>	<b>2 604</b>	<b>2 123</b>	<b>1 796</b>	<b>1 415</b>	<b>1 003</b>

Źródło: opracowanie własne na podstawie danych Bank Danych Lokalnych, GUS

Od 2013 roku zmniejszeniu ulega udział bezrobotnych zarejestrowanych w liczbie ludności w wieku produkcyjnym. Spadki są znaczące – w mieście Krośnie o 5,2% w stosunku do roku 2013. Warto podkreślić, że jedynie kilka miejscowości charakteryzuje się niższym udziałem bezrobotnych zarejestrowanych w liczbie ludności w wieku produkcyjnym. Są to: Rymanów, Iwonicz-Zdrój, Miejsce Piastowe, Jedlicze i Korczyna.

Tabela 9 Udział bezrobotnych zarejestrowanych w liczbie ludności w wieku produkcyjnym

Jednostka	2011	2012	2013	2014	2015	2016	2017
PODKARPACKIE	10,7	11,3	11,4	10,2	9,2	8,0	6,8
Powiat brzozowski	16,7	17,7	17,7	16,2	14,6	13,2	11,7
Brzozów	16,1	16,8	16,8	15,3	13,9	12,6	11,5
Powiat jasielski	13,2	14,1	13,6	11,6	11,1	9,7	8,0
Jasło	12,1	13,0	12,7	10,7	10,4	9,0	7,6
Chorkówka	11,1	12,5	12,0	10,2	8,5	6,4	4,9
Dukla	11,2	12,1	11,4	10,0	7,7	6,2	4,7
Iwonicz-Zdrój	8,7	9,9	9,6	7,6	7,2	4,9	3,4
Jedlicze	8,9	10,6	9,9	7,9	7,0	4,8	3,5





Korczyna	9,9	10,4	9,8	8,4	7,1	4,7	3,5
Krościenko Wyżne	9,3	10,6	10,1	7,8	6,3	5,3	3,6
Miejsce Piastowe	9,0	9,9	9,8	8,3	7,4	5,0	3,5
Rymanów	7,6	8,4	8,8	7,7	6,1	4,2	2,8
Powiat sanocki	8,2	8,8	9,4	8,6	6,7	6,2	5,1
Sanok	7,9	8,1	8,8	7,9	6,1	5,8	4,8
Powiat strzyżowski	15,4	16,0	16,6	15,0	13,9	12,1	10,3
Strzyżów	14,2	14,8	15,2	13,7	12,9	11,1	9,2
<b>Powiat krośnieński</b>	<b>9,4</b>	<b>10,6</b>	<b>10,2</b>	<b>8,6</b>	<b>7,2</b>	<b>5,2</b>	<b>3,8</b>
<b>Krosno</b>	<b>7,2</b>	<b>8,6</b>	<b>8,8</b>	<b>7,3</b>	<b>6,3</b>	<b>5,0</b>	<b>3,6</b>

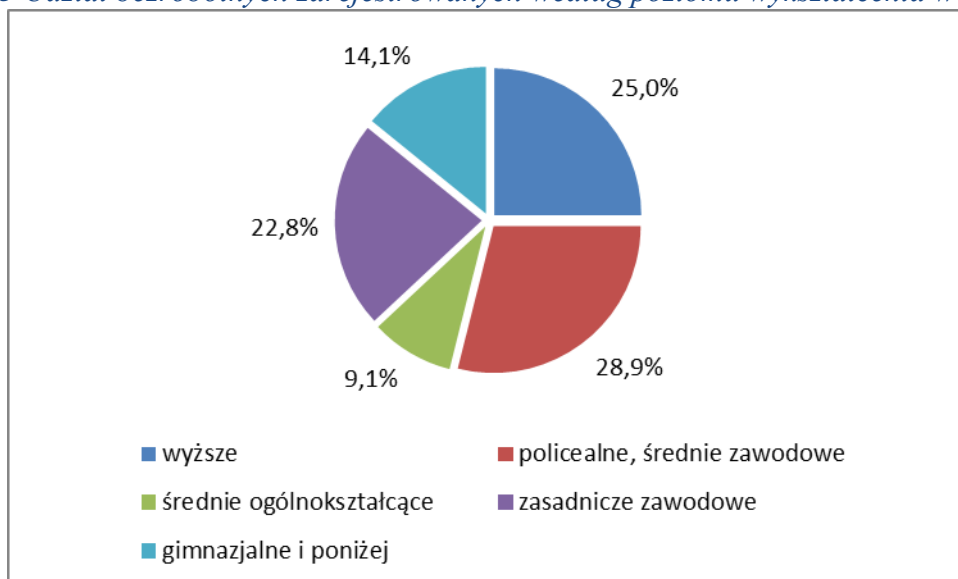
Źródło: opracowanie własne na podstawie danych Bank Danych Lokalnych, GUS

Struktura osób bezrobotnych w Krośnie w I kwartale 2018 roku wykazuje, że dominującą grupę (28,9%) stanowią osoby z wykształceniem policealnym, średnim zawodowym. Osoby z wykształceniem zasadniczym zawodowym stanowią 22,8% wszystkich zarejestrowanych bezrobotnych w mieście. Liczną grupą bezrobotnych reprezentują również osoby z wykształceniem wyższym – 25%. Osoby z wykształceniem gimnazjalnym i poniżej stanowią 14,1% udziału w strukturze bezrobotnych miasta, natomiast z wykształceniem średnim ogólnokształcącym 9,1%.





Rysunek 3 Udział bezrobotnych zarejestrowanych według poziomu wykształcenia w Krośnie



Źródło: opracowanie własne na podstawie danych Bank Danych Lokalnych, GUS (I kwartał 2018 r.)





## Krosno – ośrodek przemysłowy i usługowy

W mieście działa ponad 5,5 tysiąca podmiotów gospodarczych. Około 97 % z nich to firmy prywatne. Krosno jest silnym ośrodkiem przemysłowym i usługowym, który charakteryzuje się dużą różnorodnością branż. Zajmuje wysokie pozycje w rankingach miast przyjaznych dla biznesu. Regularnie uzyskuje najwyższe oceny w raportach atrakcyjności inwestycyjnej opracowywanych na zlecenie Polskiej Agencji Inwestycji i Handlu. Główne sektory, na których opiera się lokalna gospodarka, bazują na bogatych tradycjach, doświadczonych kadrach oraz stałym wdrażaniu innowacji.

Krosno to atrakcyjne miejsce dla inwestorów zagranicznych. Ma tu siedzibę 56 firm z udziałem kapitału zagranicznego.

Największe krośnieńskie firmy branży produkcyjnej z kapitałem zagranicznym to:

Firmy	Kraje pochodzenia kapitału
Krosno Glass Sp. z o.o.	RPA
BWI Poland Technologies Sp. z o.o. Oddział w Krośnie	Chiny
Goodrich Aerospace Poland Sp. z o.o.	USA
Nowy Styl Sp. z o.o.	USA
Scale Wings Aero Pro Sp. z o.o.	Austria

### Branża lotnicza

**Krosno to ważny ośrodek „Doliny Lotniczej”.** Dynamicznie rozwija się tutaj **produkcja lotnicza i okololotnicza**. Atutem miasta jest obecność wykwalifikowanej kadry pracowników oraz lokalne lotnisko. Jego rozbudowa ma na celu m.in. stworzenie jak najlepszych warunków dla rozwoju firm sektora lotniczego.

Stowarzyszenie Grupy Przedsiębiorców Przemysłu Lotniczego "Dolina Lotnicza" z siedzibą w Rzeszowie skupia ponad 100 członków. Wśród nich znajdują się firmy krośnieńskie. Jest największym polskim klastrem przemysłowym o światowej randze, a jego działalność przekłada się na dynamiczny rozwój województwa podkarpackiego.





Kolejną inicjatywą jest Podkarpackie Powiązanie Kooperacyjne - Klaster Lotnictwa Lekkiego i Ultralekkiego, zrzeszające kilkadziesiąt podmiotów branży lotniczej i okołolotniczej, które łączą swoje siły realizując wspólne projekty. Koordynatorem Klastra jest rzeszowskie Stowarzyszenie B-4. Firmom przyświeca misja stworzenia grupy dostawców i wytwórców podzespołów dla przemysłu lotniczego, produkcji ekologicznych samolotów oraz wdrażania innowacyjnych rozwiązań w lotnictwie cywilnym. **Klaster udostępnia swoim członkom najnowocześniejsze maszyny i urządzenia oraz powierzchnię produkcyjną w hali zlokalizowanej w Krośnie, a także wspiera w pozyskiwaniu środków zewnętrznych na rozwój. W regionie tym funkcjonują poniższe firmy związane z branżą lotniczą i okołolotniczą:**

- Goodrich Aerospace Poland Sp. z o.o. jest producentem elementów podwozi lotniczych do samolotów cywilnych i wojskowych: Boeing, Airbus, Gulfstream, F16, Bombardier. Firma każdego roku wdraża nowe projekty oraz technologie pozwalające na zapewnienie najwyższej jakości wyrobów.
- Samoloty ultralekkie powstają w Przedsiębiorstwie Produkcyjno-Handlowo-Usługowym "EKOLOT". Firma powstała w 1995 r. i produkuje statki powietrzne autorstwa wybitnego konstruktora, Jerzego Krawczyka. JK 05L Junior, JK 01A Elf, KR 030 Topaz to trzy sztandarowe produkty "Ekolotu", stworzone z kompozytów na bazie włókien szklanych lub węglowych. Samoloty ultralekkie są znane w całym lotniczym świecie i cenione m.in. za bezpieczeństwo, łatwość pilotażu i niskie koszty eksploatacji. Posiadają certyfikaty polskich i niemieckich władz lotniczych.
- Wietpol Aerospace Sp. z o.o. Sp.K to z kolei firma specjalizująca się w obróbce skrawaniem oraz obróbce galwanotechnicznej. Jest największym poddostawcą części lotniczych dla Goodrich Krosno.
- Peszke s.c. to projektant i producent śmigieł lotniczych oraz paralotniowych, a także samolotu ultralekkiego GP 5 oraz serii szybowców klasy 13,5 m.
- Scale Wings Aero Pro Sp. z o.o. – producent samolotów lekkich i ultralekkich,
- P.P.H.U. ROYAL STAR – firma wyspecjalizowana w generalnych remontach samolotów historycznych,





- G&J Sp. z o.o.
- AVIA-SERVICE Krzysztof Lampert

### Przemysł motoryzacyjny

Poza branżą lotniczą w na terenie miasta funkcjonuje również przemysł motoryzacyjny reprezentowanych przez takie firmy jak m.in.:

- BWI Poland Technologies Sp. z o.o. Oddział w Krośnie to producent amortyzatorów, modułów zawieszenia, kolektorów wydechowych z katalizatorem oraz kolektorów zasilających do silników spalinowych, sprężyn gazowych, drążków kierowniczych. Do grona klientów firmy należą: Ferrari, BMW, Fiat, Opel, Daimler-Chrysler, Ford/Land Rover, Suzuki, Daewoo oraz koncern PSA Peugeot Citroen.
- FA Krosno S.A. jest z kolei rodzimą firmą produkującą sprężyny gazowe, drążki kierownicze i przeguby kulowe oraz stalowe komponenty do amortyzatorów, produkowanych przez BWI.
- Splast Sp. z o.o. Sp.k. prowadzi działalność w obrębie Strefy Inwestycyjnej "Krosno - Lotnisko". Specjalizuje się w przetwórstwie metodą wtrysku technicznych tworzyw termoplastycznych dla klientów z branży motoryzacyjnej, elektronicznej, AGD, kosmetycznej oraz budowlanej.

W Krośnie i w okolicy od ponad 150 lat są eksploatowane złoża ropy naftowej i gazu ziemnego. W Bóbrce niedaleko Krosna w 1854 roku powstała pierwsza w świecie kopalnia ropy naftowej. Do tej pory górnictwo ropy naftowej i gazu ziemnego stanowi jedną z głównych gałęzi gospodarki na Podkarpaciu.

Funkcjonujące na terenie miasta oddziały PGNiG Technologie SA produkują urządzenia i aparaty do eksploatacji złóż ropy naftowej i gazu ziemnego, elementy wyposażenia platform wiertniczych, konstrukcje stalowe zaawansowanych technicznie i technologicznie obiektów przemysłu naftowego i gazowniczego.





## Atrakcyjność inwestycyjna miasta Krosna

Krosno zostało zaliczone do najbardziej atrakcyjnych powiatów województwa podkarpackiego. Otrzymało klasę "A" (najwyższą) potencjalnej atrakcyjności inwestycyjnej dla wszystkich analizowanych sekcji gospodarki.

Tabela 10 Potencjalna atrakcyjność inwestycyjna powiatów województwa podkarpackiego dla gospodarki narodowej oraz wybranych sekcji

Powiat	PAI1_GN	PAI1_GN	PAI1_C	PAI1_G	PAI1_I	PAI1_M
Rzeszów	0,326	A	A	A	A	A
<b>Krosno</b>	<b>0,319</b>	<b>A</b>	<b>A</b>	<b>A</b>	<b>A</b>	<b>A</b>
Tarnobrzeg	0,272	A	A	A	B	A
Przemyśl	0,259	B	B	A	A	A
leski	0,234	C	B	B	A	C
stalowowolski	0,214	C	C	D	D	C

Źródło: H. Godlewska-Majkowska, A. Komor, D. Turek, P. Zarębski, M. Czernecki, M. Tupa, *Atrakcyjność inwestycyjna regionów 2016*, Szkoła Główna Handlowa w Warszawie, PAIiIZ, Warszawa 2016, s. 76,77

Wyjaśnienia:

- PAI1\_GN - wskaźnik potencjalnej atrakcyjności inwestycyjnej dla całości gospodarki narodowej
- PAI1\_C - wskaźnik potencjalnej atrakcyjności inwestycyjnej dla przemysłu
- PAI1\_G - wskaźnik potencjalnej atrakcyjności inwestycyjnej dla handlu i napraw
- PAI1\_I - wskaźnik potencjalnej atrakcyjności inwestycyjnej dla turystyki i gastronomii
- PAI1\_M - wskaźnik potencjalnej atrakcyjności inwestycyjnej dla działalności profesjonalnej, naukowej i technicznej

Ponadto Krosno zajęło piąte miejsce w kraju pod względem strategii przyciągania inwestorów zagranicznych. Ranking "Polish Cities of the Future 2017/18" opracowali eksperci z prestiżowego pisma "fDi Magazine", należącego do grupy Financial Times. Eksperci oceniali m.in. kluczowe inicjatywy podnoszące atrakcyjność inwestycyjną, projekty infrastrukturalne i w zakresie planowania przestrzennego, zachęty inwestycyjne (np. w postaci zwolnień podatkowych), formy wspierania inwestorów w trakcie oraz po zrealizowaniu inwestycji.







W uzasadnieniu podkreślono fakt, że Krosno jest bardzo dobrze przygotowane do przyjęcia inwestorów krajowych i zagranicznych.

Krosno aktualnie oferuje 27 ha kompleksowo uzbrojonych terenów **Strefy Inwestycyjnej "Krosno – Lotnisko"**, które cieszą się coraz większym zainteresowaniem przedsiębiorców. Najważniejsze inicjatywy realizowane w celu przyciągania inwestorów dotyczą budowy infrastruktury poprawiającej dostępność komunikacyjną oraz zapewnienia odpowiednio wykwalifikowanych kadr pracowników. Dzięki rozbudowie drogi krajowej nr 28, a także zrealizowanej ostatnio budowie utwardzonego pasa startowego na lotnisku znacznie wzrasta atrakcyjność inwestycyjna w oczach potencjalnych inwestorów. Równie ważne dla władarzy miasta jest przygotowanie szkół do współpracy z przedsiębiorcami oraz kształcenie w zawodach poszukiwanych na rynku pracy, które wymagają wykorzystywania zaawansowanych rozwiązań technologicznych. Istotnym ośrodkiem jest Regionalne Centrum Edukacji Zawodowej i Nowoczesnych Technologii, w którym znajdują się nowoczesne laboratoria dydaktyczne branży **motoryzacyjnej, mechanicznej, mechatronicznej i lotniczej**. Służą one nie tylko uczniom, lecz także są wykorzystywane do prowadzenia kursów zawodowych dla dorosłych oraz dokształcania pracowników przedsiębiorstw. Ofertę współpracy z przedsiębiorcami posiada także Państwowa Wyższa Szkoła Zawodowa, która uruchomiła studia dualne na kierunku mechaniki i budowy maszyn. Inne istotne aspekty strategii przyciągania inwestorów to zwolnienia z podatku dochodowego w ramach Specjalnej Strefy Ekonomicznej Euro-Park Mielec oraz z podatku od nieruchomości.

Warto zaznaczyć, że w ostatnim czasie Miasto Krosno pozyskało 24 mln złotych dofinansowania na utworzenie inkubatora przedsiębiorczości, który ma służyć wspieraniu początkujących przedsiębiorców. Budynek inkubatora powstanie na działce o powierzchni ok. 1 ha, w sąsiedztwie klastra lotniczego prowadzonego przez Stowarzyszenie B-4. Inkubator zostanie uruchomiony do końca 2020 r. i będzie dysponował powierzchnią ponad 5 tys. m<sup>2</sup>.

Ogromne możliwości rozwojowe dla Krosna stwarza nowy potencjalny teren inwestycyjny o powierzchni ok. 130 ha. W grudniu 2017 r. Miasto Krosno nabyło prawo użytkowania wieczystego nieruchomości o powierzchni 141,66 ha – terenu byłego lotniska „Iwonicz”, położonego przy granicy Miasta, na terenie sąsiednich gmin Krościenko Wyżne





oraz Miejsce Piastowe. Planowane jest przeznaczenie tego obszaru pod budowę połączenia drogowego, prowadzącego do drogi ekspresowej S-19 oraz uzbrojenie nowych terenów inwestycyjnych dla inwestorów z innowacyjnych branż przemysłowych i usługowych. Głównym atutem tych terenów będzie doskonała lokalizacja w bezpośrednim sąsiedztwie obecnie projektowanej drogi ekspresowej S-19 (szlak transportowy „Via Carpathia”), w bliskiej odległości do węzła „Iskrzynia”, a także przy bocznicy kolejowej, wzdłuż linii kolejowej nr 108. Dla realizacji powyższych celów została rozpoczęta procedura zmierzająca do poszerzenia granic Miasta Krosna. Kolejne działania zmierzające do wybudowania połączenia drogowego oraz uzbrojenia terenów będą realizowane na przestrzeni najbliższych lat. W rezultacie powstaną doskonale zlokalizowane i przygotowane tereny inwestycyjne, a docelowo – nowe podmioty gospodarcze o istotnym znaczeniu dla gospodarki miasta i regionu.





## Wskazania lokalizacyjne

### 1) Teren przy ul. Bursaki, na obszarze Centrum Sportowo - Rekreacyjnego

Miasto Krosno przewiduje zlokalizowanie hotelu na terenach stanowiących jego własność składających się z części działek 1715, 1709/1, 1701/2, 1716/1, 1716/2 o powierzchni około 1,2 ha. Jest to teren przeznaczony pod lokalizację zabudowy usługowej z zakresu sportu i rekreacji oraz innych usług z wyłączeniem usług dla potrzeb motoryzacji.



*Lokalizacja terenu inwestycyjnego*

Proponowany obszar, na którym ulokowany byłby budynek hotelu o powierzchni zabudowy ok. 2000 m<sup>2</sup>, oznaczony jest na poniższym rysunku kolorem niebieskim.





*Proponowana lokalizacja hotelu*

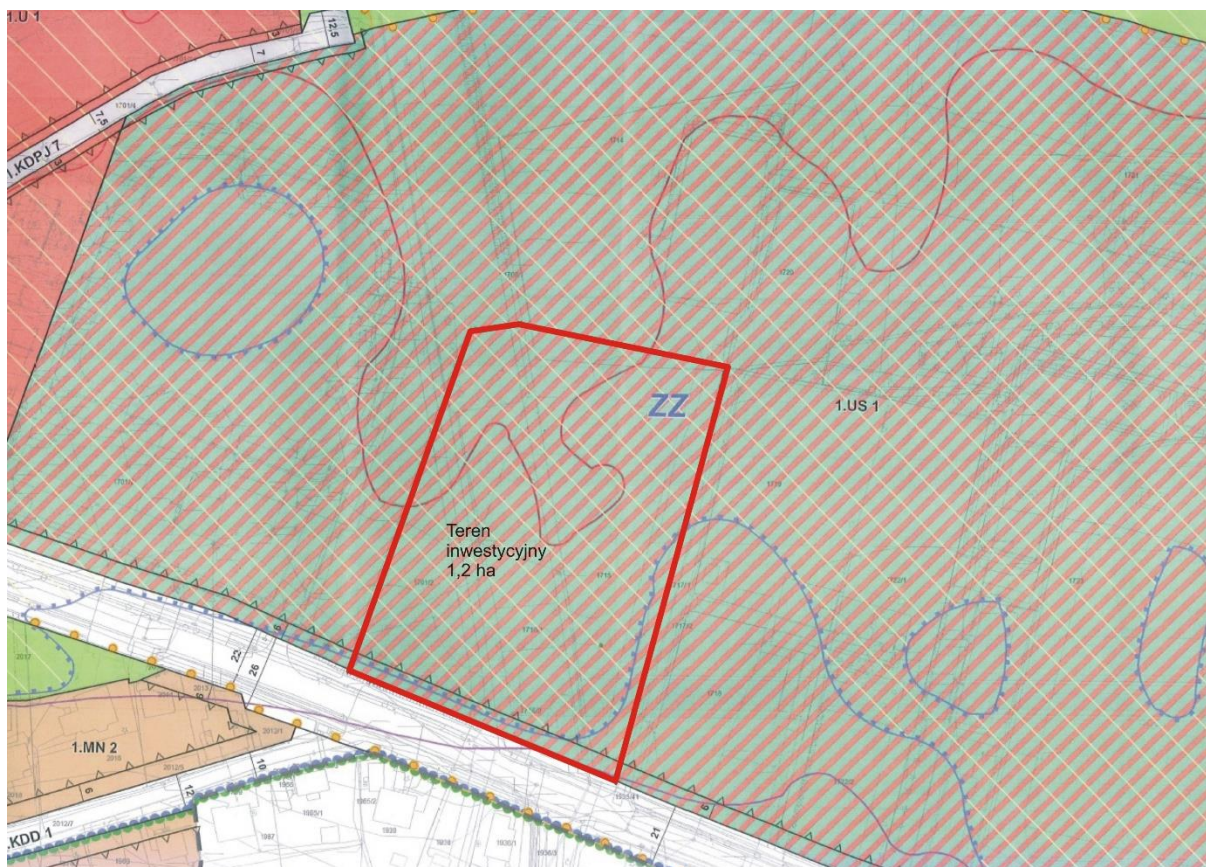
Teren ten należy do obszaru objętego koncepcją zagospodarowania i modernizacji terenów oraz obiektów sportowych przy ul. Bursaki pn. „Centrum Sportowo - Rekreacyjne przy ul. Bursaki”. Znajduje się on w bliskim sąsiedztwie Hali Sportowo - Widowiskowej, Miejskiego Ośrodka Sportu i Rekreacji, lodowiska, kompleksu basenów otwartych, kortów tenisowych, stadionu lekkoatletycznego i boiska piłkarskiego. Obszar ten ograniczony jest: od południa – ulicą





Bursaki, od zachodu – Halą Sportowo - Widowską, od północy – lodowiskiem, od wschodu terenami prywatnymi. Teren działki jest płaski, wyposażony w infrastrukturę techniczną, między innymi: wodociąg, sieć energetyczną, kanalizację ogólnospławną i sieć gazową. Zgodnie z opracowaną koncepcją „Centrum Sportowo - Rekreacyjne przy ul. Bursaki” w obszarze tym zaprojektowane są drogi i parkingi niezbędne dla prawidłowego funkcjonowania całego obszaru rekreacyjno-sportowego.

Jak wynika z Wyrysu z obowiązującego planu zagospodarowania przestrzennego Miasta Krosna „Śródmieście XV”, teren proponowany pod budowę hotelu znajduje się na obszarze przestrzeni publicznej oraz w strefie ochrony ekspozycji Starego Miasta. Pomimo, że teren znajduje się na obszarze zagrożenia powodzią, miasto posiada prawomocną decyzję o pozwoleniu na budowę hotelu, umożliwiającą realizację inwestycji.



Miejscowy plan zagospodarowania przestrzennego „Śródmieście XV”





Na etapie powstawania koncepcji zagospodarowania i modernizacji terenów przy ul. Bursaki, zaplanowano w tym miejscu budowę Centrum Zdrowia, Odnowy Biologicznej i Urody - SPA wraz z krytym basenem, kortami tenisowymi i zapleczem hotelowym, na które Miasto Krosno posiada projekt budowlany i prawomocną decyzję o pozwoleniu na budowę. Projekt budowlany „Centrum Sportowo - Rekreacyjne przy ul. Bursaki” obejmuje budowę Centrum Zdrowia, Odnowy Biologicznej i Urody o powierzchni użytkowej ok. 4 965 m<sup>2</sup>, a w tym:

- basen wewnętrzny (powierzchnia użytkowa: ok. 700 m<sup>2</sup>),
- 2 pomieszczenia solarium,
- studio pielęgnacji i urody,
- pokój masażu,
- jacuzzi i ogród zimowy,
- 3 pomieszczenia sauny,
- sauna sucha z łaźnią,
- grota solna,
- 4 pokoje zabiegowe,
- 4 sale ćwiczeń i rehabilitacji,
- siłownia,
- 2 kryte korty tenisowe (powierzchnia użytkowa ok. 1 240 m<sup>2</sup>)
- hotel (13 pokoi - 28 miejsc noclegowych),
- szatnia ogólna,
- przebieralnie i natryski damskie i męskie wraz z WC,
- zaplecze techniczne basenu,
- zaplecze techniczne kortów tenisowych
- pomieszczenia gastronomii - kawiarni z antresolą,
- pomieszczenia biurowe, socjalne i gospodarcze.

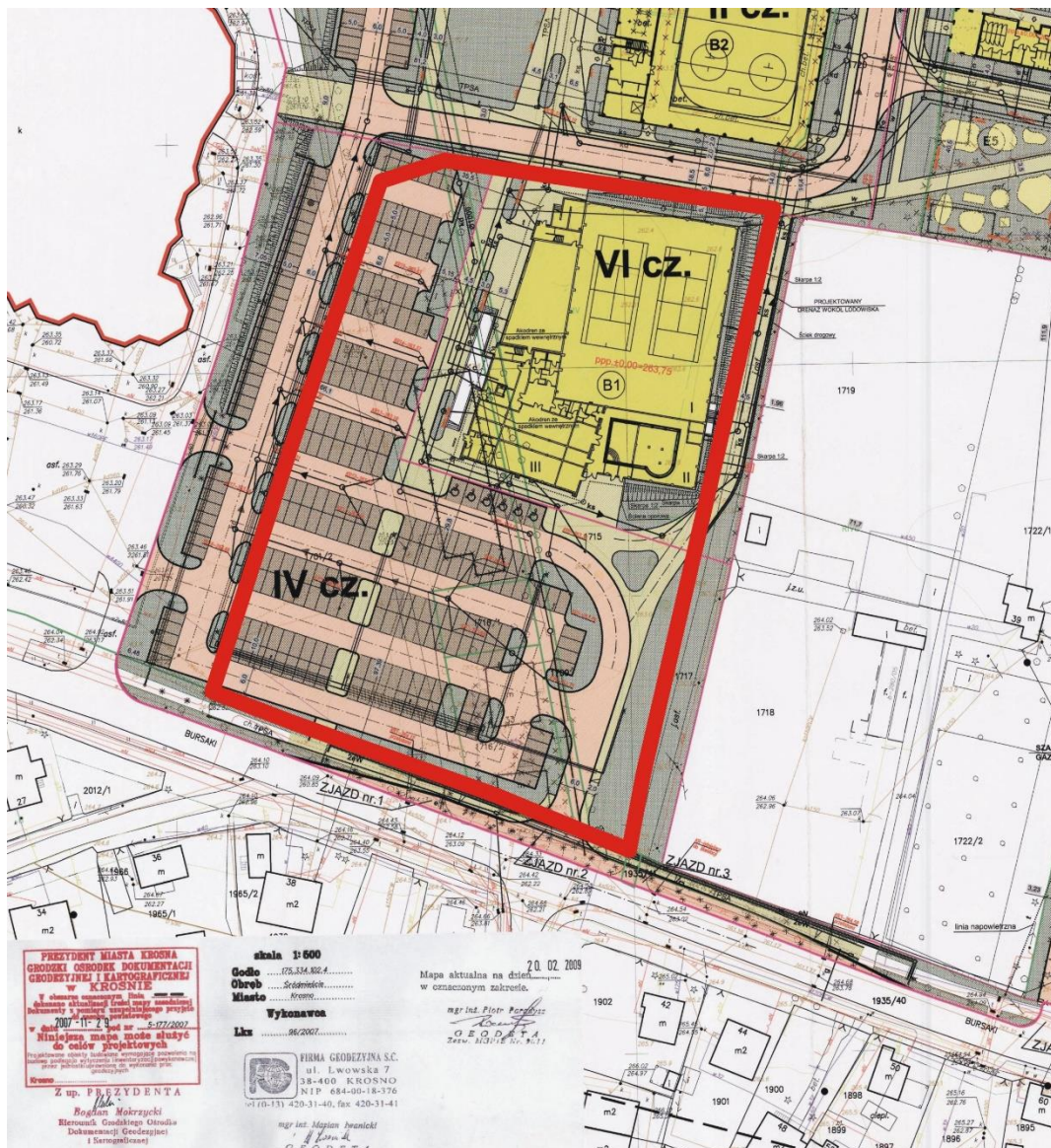
W związku z powyższym, w ramach wskazanego terenu, istnieje możliwość sprzedaży działki wraz z pozwoleniem na budowę Centrum Zdrowia, Odnowy Biologicznej i Urody.

W sytuacji sprzedaży działki przeznaczonej na hotel odbiegający od powstałej koncepcji konieczna będzie zmiana pozwolenia na budowę.





Orientacyjna cena gruntu przeznaczanego pod hotel w proponowanym miejscu wynosi ok. 200 zł/m<sup>2</sup> netto. Cena wywoławcza zostanie ustalona po wykonaniu wyceny nieruchomości przez rzeczoznawcę majątkowego.



Zagospodarowanie terenu





*Wizualizacja hotelu przy ul. Bursaki (hotel na pierwszym planie, za nim planowane kryte lodowisko).*







## 2) Teren pn. „Targowiska”

Alternatywną, bardzo atrakcyjną lokalizacją dla hotelu jest teren o roboczej nazwie „Targowiska”, od niedawna będący we władaniu Miasta Krosna.

W grudniu 2017 r. Miasto Krosno zakupiło nieruchomość byłego lotniska sportowego w celu utworzenia na nim nowej strefy inwestycyjnej dla innowacyjnych firm przemysłowych i usługowych. Na tym terenie ma także zostać wybudowany ważny łącznik drogowy prowadzący z Krosna do drogi ekspresowej S-19 (najbliższy węzeł „Iskrzynia” w odległości ok. 2,2 km od terenu).

Teren przylega do granic Krosna, administracyjnie znajduje się w granicach gmin Krościenko Wyżne oraz Miejsce Piastowe. Krosno przygotowuje wniosek w sprawie poszerzenia granic miasta o nabyty teren (procedura będzie prowadzona w 2019 r.).

Kolejne planowane działania obejmują:

- uchwalenie nowego studium zagospodarowania przestrzennego i planu miejscowego – przeznaczenie terenu pod przemysł i usługi oraz infrastrukturę drogową,
- wybudowanie drogi dojazdowej do Krosna, dróg wewnętrznych oraz sieci uzbrojenia terenu (stacja transformatorowa, wodociągi, kanalizacja sanitarna i deszczowa, sieć szerokopasmowa),
- oferowanie kompleksowo przygotowanych terenów inwestorom – dostępna powierzchnia wyniesie ok. 130 ha.

Realizacja tych zamierzeń planowana jest na przestrzeni kilku najbliższych lat.

Obszar jest płaski, nie występują na nim ryzyka związane z występowaniem powodzi lub obsunięć gruntu ani ograniczenia ekologiczne.



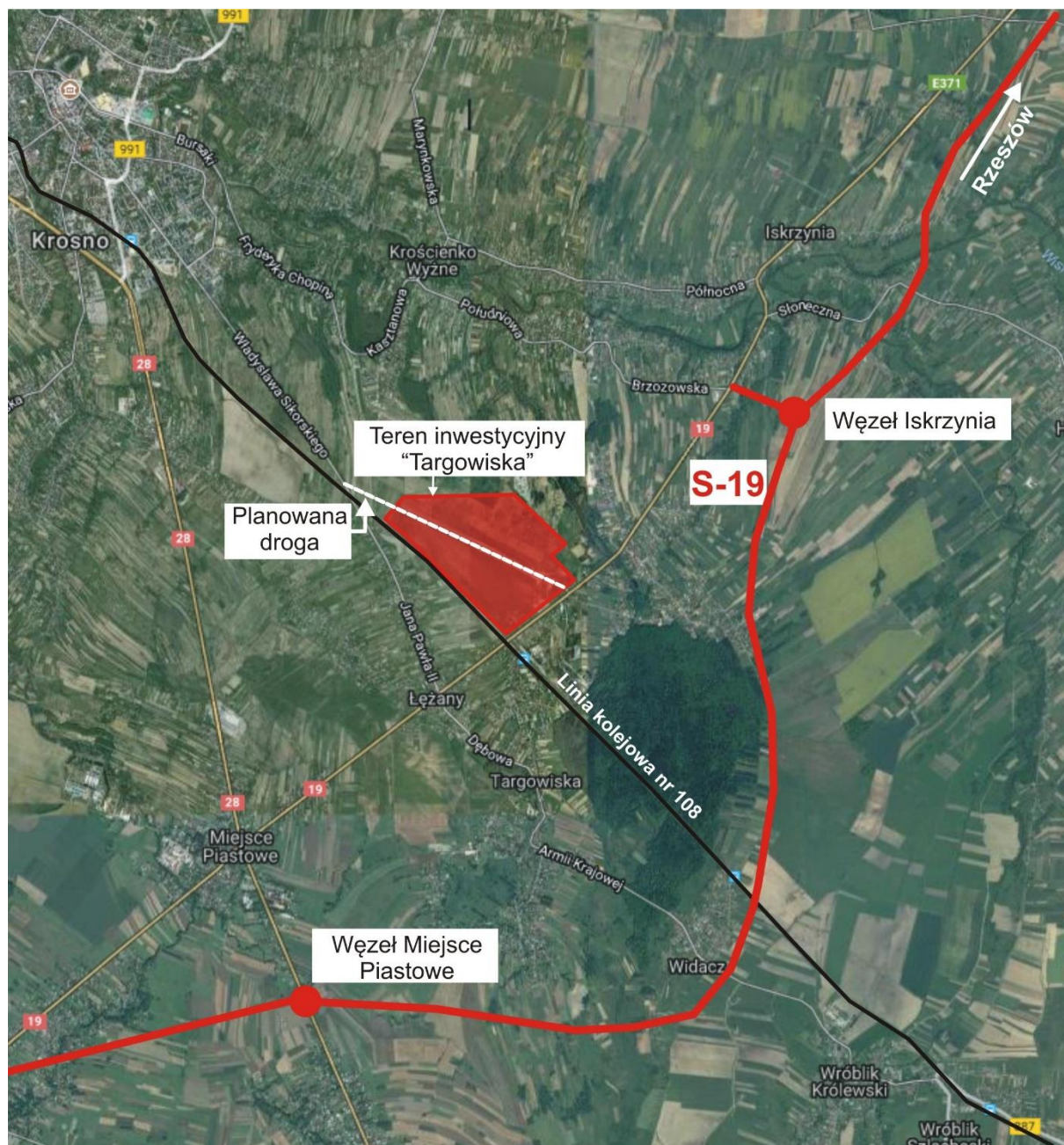


Główną zaletą terenu jest strategiczne położenie w bliskiej odległości do obecnie projektowanej drogi ekspresowej S-19 (szlak transportowy „Via Carpathia”), która zostanie wybudowana do 2025 r. Niewątpliwym atutem dla lokalizacji hotelu będzie sąsiedztwo nowej, dużej strefy biznesowej. Niedaleko funkcjonują usługi handlowe – wielkopowierzchniowe centrum handlowe „VIVO! Krosno” przy ul. Bieszczadzkiej. W pobliżu znajduje się także teren przy ul. W. Sikorskiego, gdzie inwestor planuje utworzenie kolejnego wielkopowierzchniowego parku handlowego – obszar jest częścią dzielnicy Krosna o dużym potencjale rozwojowym, który miasto zamierza rozwijać m.in. dzięki budowie nowych połączeń drogowych (m.in. dokończenie budowy nowej południowej obwodnicy Krosna).



*Teren Inwestycyjny „Targowiska” – perspektywiczna strefa biznesowa*





*Teren Inwestycyjny „Targowiska” – przyszłe połączenia transportowe*





## Zwolnienia z podatku od nieruchomości oferowane przez Miasto Krosno

Dla inwestorów tworzących nowe miejsca pracy w Mieście Krośnie przysługuje zwolnienie z podatku od nieruchomości. Zwolnienie obejmuje budynki, budowle lub ich części oraz grunty z nimi związane.

**Warunki uzyskania zwolnienia dla działalności związanej z zakwaterowaniem i usługami gastronomicznymi, tj. Sekcja I, grupa 55.1 - Hotele i podobne obiekty zakwaterowania, grupa 55.2 - Obiekty noclegowe turystyczne i miejsca krótkotrwałego zakwaterowania:**

1) Zrealizowanie **nowej inwestycji** na terenie Krosna, rozumianej jako:

- wybudowanie nowych budynków, budowli lub ich części,
- nabycie nieruchomości od syndyka masy upadłości lub od likwidatora przedsiębiorstwa w ramach likwidacji majątku,
- nabycie nieruchomości od Skarbu Państwa, jednostki samorządu terytorialnego, osoby fizycznej lub jednostki organizacyjnej niebędącej przedsiębiorcą albo od przedsiębiorcy niepowiązanego z nabywcą.

2) **Utworzenie nowych miejsc pracy** związanych z nową inwestycją

Przez utworzenie nowych miejsc pracy rozumie się przyrost netto miejsc pracy w danym zakładzie przedsiębiorcy na terenie Miasta Krosna, związanych z nową inwestycją, w porównaniu ze średnią zatrudnienia w danym zakładzie z ostatnich pełnych 12 miesięcy poprzedzających miesiąc rozpoczęcia użytkowania nowej inwestycji, z uwzględnieniem tylko pracowników zatrudnionych w pełnym wymiarze czasu pracy.





Miejsca pracy uważa się za związane z nową inwestycją, jeżeli zostały utworzone nie później niż w okresie 2 lat od dnia rozpoczęcia użytkowania tej inwestycji lub uruchomienia w niej działalności gospodarczej.

### Okres zwolnienia

Okres zwolnienia zależy od liczby nowo utworzonych miejsc pracy, sektora działalności oraz wielkości zatrudnienia w firmie przed zakończeniem inwestycji.

W przypadku prowadzenia działalności w Sekcji I zwolnienia podatkowe prezentują się w następujący sposób:

Liczba pracowników zatrudnionych w firmie przed zakończeniem inwestycji	Do 20 osób	Powyżej 20 osób
<b>Okres zwolnienia</b>	<b>Minimalna liczba nowo utworzonych miejsc pracy</b>	
1 rok	2	5
2 lata	15	
3 lata	25	
4 lata	50	
5 lat	100	
<b>Szczególne warunki zwolnienia przysługują, jeżeli inwestor tworzy nowe miejsca pracy dla absolwentów.</b>		





<b>Okres zwolnienia</b>	<b>Minimalna liczba nowo utworzonych miejsc pracy dla absolwentów</b>
1 rok	1
2 lata	7
3 lata	12
4 lata	25
5 lat	50

Jeżeli inwestor zwiększa zatrudnienie, zwolnienie podatkowe jest przedłużane - np. jeżeli firma zatrudnia początkowo 5 osób, a w następnym roku zwiększa zatrudnienie do 100 osób – jest uprawniona do zwolnienia przez okres 5 lat. Zwolnienie od podatku przysługuje, jeżeli zwiększony poziom zatrudnienia zostanie utrzymany przez cały okres zwolnienia

### **Pomoc de minimis**

Zwolnienia są przyznawane na podstawie przepisów dotyczących pomocy „de minimis”. Stanowią one, że pomoc de minimis przyznana jednemu przedsiębiorcy nie może przekroczyć łącznie równowartości 200 000 EUR, a w sektorze transportu drogowego – 100 000 EUR w okresie trzech kolejnych lat. Pomoc ta jest liczona jako suma pomocy de minimis otrzymanej w trakcie roku bieżącego i dwóch lat poprzednich.

### **Stawki podatku:**

- od gruntów – 0,82 PLN/ 1m<sup>2</sup>;
- od powierzchni użytkowej budynków: 20,80 PLN/1 m<sup>2</sup>;
- od budowli: 2% wartości budowli





## Dlaczego Krosno

W Krośnie znajduje się wiele atrakcji turystycznych oraz rozwinięta baza rekreacyjno-sportowa. Na obiektach Miejskiego Ośrodka Sportu i Rekreacji organizowane są wydarzenia sportowe (m.in. mecze ekstraklasy koszykówki), obozy treningowe (m.in. kadry narodowej siatkarzy i koszykarzy), obozy kondycyjne oraz wydarzenia kulturalne, które generują wysokie zapotrzebowanie na obiekty hotelowe. Nowo otwarty kompleks basenowy przyciąga rzesze krośnian i turystów. W ostatnim tygodniu lipca br. odwiedziło go blisko 10 tys. osób.

W Mieście Krośnie wciąż rozwijają się i powstają nowe produkty turystyczne, jak np. niezwykle istotne dla Miasta Krosna i tworzące jego markę - Centrum Dziedzictwa Szkła, planowane na 2019 r. Etnocentrum Ziemi Krośnieńskiej eksponujące bogactwo etnograficzne Miejskiego Obszaru Funkcjonalnego Krosno, czy np. mobilna aplikacja, oprowadzająca po Zespole Staromiejskim Krosna. Warto również podkreślić, że Miasto posiada niewykorzystany jeszcze potencjał występujących na terenach zlokalizowanych przy ul. Bursaki - zasoby wód mineralnych, których przyszła eksploatacja mogłaby przyczynić się do rozwoju miasta, jako ośrodka leczniczo-wypoczynkowego. Ponadto występuje jeszcze znaczący, a niewykorzystany potencjał sprzyjający wzrostowi ruchu turystycznego, a tym samym zwiększeniu zapotrzebowania na miejsca noclegowe poprzez oferowanie grupom wycieczkowym atrakcyjnych produktów turystycznych Krosna i okolic. Jest to możliwe np. poprzez współpracę Centrum Dziedzictwa Szkła w Krośnie i Muzeum Przemysłu Naftowego i Gazowniczego im. Ignacego Łukasiewicza w Bóbrce. Osiągnięciu tego celu będzie sprzyjało powstanie taniego hotelu.

Krosno charakteryzuje się wysokim poziomem rozwoju gospodarczego, znaczącą liczbą firm, które prowadzą tutaj działalność, w tym firm z kapitałem zagranicznym. Występuje zatem duży potencjał w zakresie klientów biznesowych hoteli.

Na przełomie trzech ostatnich lat zauważa się wzrost liczby turystów korzystających z noclegów w mieście Krośnie.

Krosno oferuje atrakcyjne tereny inwestycyjne z bezpośrednim dostępem do infrastruktury lotniska, co może przyczynić się w najbliższym czasie do znacznego wzrostu liczby inwestorów i turystów biznesowych. W perspektywie najbliższych lat zostanie





przygotowana nowa strefa inwestycyjna dla inwestorów, o powierzchni ok. 130 ha, zlokalizowana w bliskiej odległości do węzła drogi ekspresowej S-19.

Na terenie Krosna obowiązują najwyższe w Unii Europejskiej limity pomocy publicznej. Inwestorzy mogą otrzymać znacznie większe zwolnienia podatkowe, niż w centralnych i zachodnich regionach Polski tj.:

- zwolnienia z podatku dochodowego – do niedawna w ramach Specjalnej Strefy Ekonomicznej „EURO – PARK” Mielec, obecnie na podstawie ustawy z 10 maja 2018 r. o wspieraniu nowych inwestycji – dla inwestorów z branż przemysłowych i nowoczesnych usług, w wysokości do 70% kosztów kwalifikowanych,

- zwolnienia z podatku od nieruchomości dla inwestorów tworzących nowe miejsca pracy.

Inwestorzy uzyskują ze strony Urzędu Miasta Krosna pomoc i asystę w realizacji procesu inwestycyjnego. Ze względu na fakt, iż Krosno jest miastem na prawach powiatu, większość spraw związanych z realizacją inwestycji prowadzona jest w jednym urzędzie.

Władze Krosna są skuteczne w pozyskiwaniu środków Unii Europejskiej. Pozwala to stale rozwijać i unowocześniać miasto w sferach społecznej, gospodarczej, kulturalnej i turystycznej.







## KONTAKT

Urząd Miasta Krosna

Wydział Rozwoju Miasta i Obsługi Inwestorów

ul. Lwowska 28A, 38-400 Krosno

Tel.: +48 13 47 43 301

Faks: +48 13 43 628 65

e-mail: [ri@um.krosno.pl](mailto:ri@um.krosno.pl)

[www.krosno.pl](http://www.krosno.pl)

