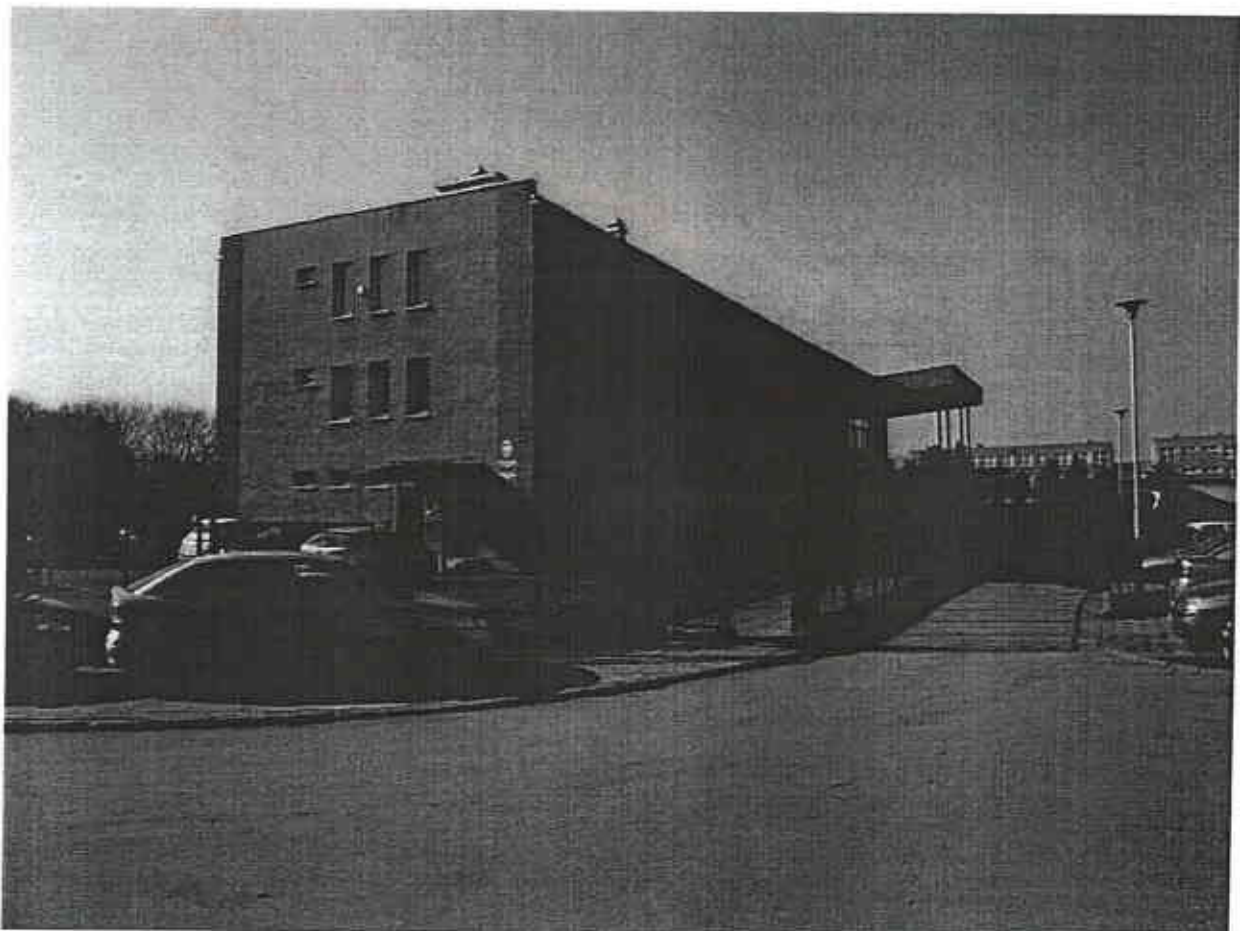




**PAŃSTWOWY POWIATOWY
INSPEKTOR SANITARNY
w KROŚNIE**

**STAN SANITARNO - HIGIENICZNY MIASTA
KROSNA
w 2015r.**



**KROSNO
MARZEC 2016r.**

Spis treści

Wstęp.....	3
I. Sytuacja epidemiologiczna w zakresie chorób zakaźnych.....	6
II. Realizacja szczepień ochronnych.....	12
III. Stan sanitarny pomieszczeń i urządzeń wykorzystywanych przy udzielaniu świadczeń zdrowotnych przez podmioty wykonujące działalność leczniczą.....	13
IV. Jakość wody przeznaczonej do spożycia.....	21
V. Stan sanitarny obiektów użyteczności publicznej.....	22
VI. Stan sanitarny obiektów produkcji i obrotu środkami spożywczymi oraz żywienia zbiorowego	25
VII. Środowisko pracy i choroby zawodowe.....	36
VIII. Środki zastępcze.....	40
IX. Warunki sanitarno-higieniczne w placówkach oświatowo-wychowawczych.....	42
X. Zapobiegawczy nadzór sanitarny.....	46
XI. Działalność oświatowo-zdrowotna i promocja zdrowia.....	50
XII. Działalność laboratoryjna.....	53
Podsumowanie.....	55

Wstęp

Państwowy Powiatowy Inspektor Sanitarny w Krośnie w 2015r. realizował zadania z zakresu zdrowia publicznego, w szczególności poprzez sprawowanie nadzoru nad warunkami:

- higieny środowiska,
- higieny pracy w zakładach pracy,
- higieny procesów nauczania i wychowania,
- higieny wypoczynku i rekreacji,
- zdrowotnymi żywności i żywienia,
- higieniczno – sanitarnymi, jakie powinien spełniać personel medyczny, sprzęt oraz pomieszczenia, w których są udzielane świadczenia zdrowotne,

zgodnie z Ustawą z dnia 14.03.1985 o Państwowej Inspekcji Sanitarnej Ustawy z dnia 14 marca 1985 r. o Państwowej Inspekcji Sanitarnej (Dz. U. z 2015r. , poz. 1412).

Wszystkie działania prowadzone były w celu ochrony zdrowia ludzkiego przed niekorzystnym wpływem szkodliwości i uciążliwości środowiskowych, zapobiegania powstawaniu chorób, w tym chorób zakaźnych i zawodowych. Wykonywanie wyżej wymienionych zadań polegało na sprawowaniu zapobiegawczego i bieżącego nadzoru sanitarnego oraz prowadzeniu działalności zapobiegawczej i przeciwepidemiologicznej w zakresie chorób zakaźnych i innych chorób powodowanych warunkami środowiska, a także na prowadzeniu działalności oświatowo – zdrowotnej. Zadania realizowane były zgodnie z „Planem zasadniczych przedsięwzięć na 2015 rok”, zawierającym główne kierunki działania, zasadnicze zamierzenia oraz harmonogram nadzoru nad obiektami. Ponadto prowadzono kontrole ponadplanowe, które podejmowane były w związku z działaniami akcyjnymi, na podstawie otrzymywanych zawiadomień i zgłoszeń.

Do zakresu działania Państwowej Inspekcji Sanitarnej w dziedzinie bieżącego nadzoru sanitarnego należy kontrola przestrzegania przepisów określających wymagania higieniczne i zdrowotne, w szczególności dotyczących:

- 1) higieny środowiska, a zwłaszcza wody przeznaczonej do spożycia przez ludzi, powietrza w pomieszczeniach przeznaczonych na pobyt ludzi, gleby, wód i innych elementów środowiska w zakresie ustalonym w odrębnych przepisach;
- 2) utrzymania należytego stanu higienicznego nieruchomości, zakładów pracy, instytucji, obiektów i urządzeń użyteczności publicznej, dróg, ulic oraz osobowego i towarowego transportu kolejowego, drogowego, lotniczego i morskiego;
- 3) warunków produkcji, transportu, przechowywania i sprzedaży żywności oraz warunków żywienia zbiorowego;
- 3a) nadzoru nad jakością zdrowotną żywności;
- 4) warunków zdrowotnych produkcji i obrotu przedmiotami użytku, materiałów i wyrobów przeznaczonych do kontaktu z żywnością, kosmetykami oraz innymi wyrobami mogącymi mieć wpływ na zdrowie ludzi;
- 5) warunków zdrowotnych środowiska pracy, a zwłaszcza zapobiegania powstawaniu chorób zawodowych i innych chorób związanych z warunkami pracy;
- 6) higieny pomieszczeń i wymagań w stosunku do sprzętu używanego w szkołach i innych placówkach oświatowo-wychowawczych, szkołach wyższych oraz w ośrodkach wypoczynku;
- 7) higieny procesów nauczania;
- 8) przestrzegania przez producentów, importerów, osoby wprowadzające do obrotu, stosujące lub eksportujące substancje chemiczne, ich mieszaniny lub wyroby w rozumieniu przepisów ustawy z dnia 25 lutego 2011 r. o substancjach chemicznych

i ich mieszaninach (Dz. U. z 2015 r. poz. 1203) obowiązków wynikających z tej ustawy raz z rozporządzeń Wspólnot Europejskich w niej wymienionych;

- 9) przestrzegania przez podmioty wprowadzające do obrotu prekursorzy kategorii 2 i 3 obowiązków wynikających z ustawy z dnia 29 lipca 2005 r. o przeciwdziałaniu narkomanii (Dz. U. z 2012 r. poz. 124 oraz z 2015 r. poz. 28 i 875), rozporządzenia (WE) Parlamentu Europejskiego i Rady nr 273/2004 z dnia 11 lutego 2004r. w sprawie prekursorów narkotykowych oraz rozporządzenia (WE) Rady nr 111/2005 z dnia 22 grudnia 2004 r. określającego zasady nadzorowania handlu prekursorami narkotyków pomiędzy Wspólnotą a państwami trzecimi;
- 9a) zakazu wytwarzania i wprowadzania do obrotu na terytorium Rzeczypospolitej Polskiej środków zastępczych lub nowych substancji psychoaktywnych w rozumieniu ustawy z dnia 29 lipca 2005 r. o przeciwdziałaniu narkomanii;
- 10) wymagań określonych w przepisach o zawartości niektórych substancji w dymie papierosowym.

Do zakresu działania Państwowej Inspekcji Sanitarnej w dziedzinie bieżącego nadzoru sanitarnego należą również:

- 1) kontrola przestrzegania przepisów dotyczących wprowadzania do obrotu produktów biobójczych i substancji czynnych oraz ich stosowania w działalności zawodowej;
- 2) kontrola przestrzegania przepisów ustawy z dnia 22 czerwca 2001r. o mikroorganizmach i organizmach genetycznie zmodyfikowanych (Dz. U. z 2015r. poz. 806), w zakresie warunków dotyczących higieny pracy w zakładach inżynierii genetycznej;
- 3) kontrola przestrzegania przepisów rozporządzenia (WE) nr 1829/2003 Parlamentu Europejskiego i Rady z dnia 22 września 2003 r. w sprawie genetycznie zmodyfikowanej żywności i paszy (Dz. Urz. UE L 268 z 18.10.2003, str. 1; Dz. Urz. UE Polskie wydanie specjalne, rozdz. 13, t. 32, str. 432), w zakresie identyfikacji organizmów genetycznie zmodyfikowanych w żywności oraz znakowania żywności genetycznie zmodyfikowanej;
- 4) kontrola przestrzegania przepisów rozporządzenia (WE) nr 1830/2003 Parlamentu Europejskiego i Rady z dnia 22 września 2003 r. dotyczącego możliwości śledzenia i etykietowania organizmów zmodyfikowanych genetycznie oraz możliwości śledzenia żywności i produktów paszowych wyprodukowanych z organizmów zmodyfikowanych genetycznie i zmieniającego dyrektywę 2001/18/WE (Dz. Urz. UE L 268 z 18.10.2003, str. 24, z późn. zm.; Dz. Urz. UE Polskie wydanie specjalne, rozdz. 13, t. 32, str. 455), w zakresie przekazywania i przechowywania wymaganej dokumentacji dotyczącej żywności genetycznie zmodyfikowanej;
- 5) kontrola przestrzegania przepisów rozporządzenia (WE) nr 1946/2003 Parlamentu Europejskiego i Rady z dnia 15 lipca 2003 r. w sprawie transgranicznego przemieszczania organizmów genetycznie zmodyfikowanych (Dz. Urz. UE L 287 z 05.11.2003, str. 1; Dz. Urz. UE Polskie wydanie specjalne, rozdz. 15, t. 7, str. 650), w zakresie transgranicznego przemieszczania organizmów genetycznie zmodyfikowanych przeznaczonych do bezpośredniego wykorzystania jako żywność w rozumieniu przepisów tego rozporządzenia.

Wychodząc naprzeciw wymaganiom zawartym w regulacjach prawnych i normalizacyjnych Unii Europejskiej, dążąc do publicznego podkreślenia kompetencji w zakresie prowadzonych inspekcji i badań, umacniając wiarygodność i rzetelność, w Powiatowej Stacji Sanitarnej- Epidemiologicznej w Krośnie został wdrożony i jest nadal utrzymywany system zarządzania spełniający wymagania norm:

- **PN-EN ISO/IEC 17020** "Ocena zgodności. Wymagania dotyczące działania różnych rodzajów jednostek przeprowadzających inspekcję",
- **PN-EN ISO/IEC 17025** „Ogólne wymagania dotyczące kompetencji laboratoriów badawczych i wzorcujących”, z uwzględnieniem dokumentów Polskiego Centrum Akredytacji.

Cele polityki zarządzania Państwowego Powiatowego Inspektora Sanitarnego w Krośnie uwzględniają głównie następujące kierunki działań:

- poprawę stanu zdrowia mieszkańców miasta Krosna i powiatu krośnieńskiego poprzez działania zapobiegawcze i bieżące określone w ustawie o Państwowej Inspekcji Sanitarnej i wytycznych do działań na dany rok ustalonych przez Głównego Inspektora Sanitarnego oraz Podkarpackiego Państwowego Wojewódzkiego Inspektora Sanitarnego;
- poprawę stanu sanitarno-higienicznego i sytuacji epidemiologicznej na terenie miasta Krosna i powiatu krośnieńskiego poprzez realizację działań wynikających z zadań Wojewody Podkarpackiego, Prezydenta Miasta Krosna i Starosty Krośnieńskiego ze szczególnym uwzględnieniem obiektów, które nie spełniają wymagań sanitarnych.

Oddział Laboratoryjny PSSE Krosno posiada od 2005r. certyfikat akredytacji Laboratorium badawczego Nr AB 624 wydany przez Polskie Centrum Akredytacji. Posiada udokumentowany, ciągle doskonalony system zarządzania zgodny z wymogami normy PN-EN ISO / IEC 17025 : 2005+Apl:2007+AC:2007 „Ogólne wymagania dotyczące kompetencji laboratoriów badawczych i wzorcujących” i norm związanych. Oddział Laboratoryjny włączony jest w zintegrowany system badawczy pionu laboratoryjnego województwa podkarpackiego w realizacji badań w pionach higieny żywności i żywności, higieny komunalnej, higieny pracy i epidemiologii.

Oddział Laboratoryjny posiada akredytację w zakresie następujących oznaczeń:

- Salmonella, Listeria monocytogenes, bakterie z grupy coli, Escherichia coli, Enterobacteriaceae, liczba drobnoustrojów w produktach spożywczych;
- azotyny i azotany, sól kuchenna w mięsie i przetworach mięsnych, owocach, warzywach i ich przetworach;
- zawartości kwasów w napojach bezalkoholowych;
- zawartości kwasu benzoowego i jego soli w przetworach owocowych, warzywnych i napojach, zawartość kwasu sorbowego i jego soli w napojach bezalkoholowych, produktach owocowych i warzywnych;
- bakterii z grupy coli, bakterii grupy coli termotolerancyjne i Escherichia coli, przetrwalniki beztlenowców redukujące siarczyny, enterokoki kałowe, Clostridium perfringens łącznie ze sporami, liczba kolonii na agarze, pH, przewodność właściwa, mętność, zawartość azotynów i azotanów w wodzie, żelazo, jon amonowy;
- drgań mechanicznych o ogólnym oddziaływaniu na organizm człowieka, drgań mechanicznych przenoszonych na organizm człowieka przez kończyny górne, hałasu, oświetlenie elektryczne we wnętrzach, pobieranie i oznaczanie stężenia pyłu całkowitego i respirabilnego, mikroklimatu na stanowiskach pracy;
- kontrola skuteczności procesów sterylizacji (sporal A, sporal S), obecności i identyfikacji pałeczek Salmonella, Shigella, pałeczek z rodziny Enterobacteriaceae (wymaz z odbytu, kał, szczep).

I. Sytuacja epidemiologiczna w zakresie chorób zakaźnych

Sekcja Epidemiologii podejmowała działania w celu zapobiegania, występowania i szerzenia się chorób zakaźnych. Sytuacja epidemiologiczna na terenie miasta Krosna jest stabilna. W 2015r. nie obserwowano epidemicznego wzrostu zachorowań. Dane epidemiologiczne dotyczące występowania chorób zakaźnych przedstawiono w formie tabelarycznej, na podstawie zgłoszeń zachorowań, które wpłynęły do tutejszej Stacji Sanitarno-Epidemiologicznej, następnie zostały zgłoszone w meldunkach i raportach sporządzonych za 2015r. W poniższym zestawieniu tabelarycznym ujęto dane dotyczące zachorowań w latach 2014 - 2015, co daje możliwość oceny sytuacji epidemiologicznej w zakresie chorób zakaźnych.

Lp.	Jednostka chorobowa	Zestawienie za rok	
		2014	2015
1.	AIDS	---	--
2.	Zakażenie HIV (nowo wykryte)	---	1
3.	Dur brzuszny	---	--
4.	Dury rzekome A,B i C	---	--
5.	Salmonelozы - ogółem	13	4
6.	Czerwonka bakteryjna	---	--
7.	Inne bakteryjne zakażenia jelitowe – ogółem, w tym:	10	9
	- kamylobakteriozy	---	--
	- jersiniozy	---	--
	- Clostridium difficile	7	7
8.	Inne bakteryjne zatrucia pokarmowe ogółem, w tym:	---	--
	- gronkowcowe	---	--
	- jadem kielbasianym	---	--
	- Clostridium perfringens	---	--
9.	Wirusowe zakażenia jelitowe w tym:	41	31
	- rotawirusowe	41	31
	- norowirusowe	---	--
10.	Biegunki u dzieci do lat 2	22	16
11.	Krztusiec	1	3
12.	Tężec	---	--
13.	Odra	---	--
14.	Różyczka	---	1
15.	Ospa wietrzna	185	55

16.	Płonica	17	12
17.	Nagminne zapalenie przyusznic (świnka)	---	1
18.	Borelioza	54	28
19.	Wścieklizna	---	--
20.	Pokąsania przez zwierzęta podejrzane o wściekliznę – profilaktyka wścieklizny (szczepienia)	12	14
21.	Nagminne porażenie dziecięce poszczipienne	---	--
22.	Ostre porażenie wiotkie u dzieci w wieku 0-14 lat	---	--
23.	Wirusowe zapalenie opon mózgowo-rdzeniowych	---	--
24.	Wirusowe zapalenie mózgu (inne niż przenoszone przez kleszcze)	---	--
25.	Zapalenie mózgu przenoszone przez kleszcze	---	--
26.	Inwazyjna choroba meningokokowa w tym: - posocznica - zapalenie opon m.rdz. i/lub zapalenie mózgu)	---	--
27.	Inwazyjna choroba wywołana przez Haemophilus influenzae w tym: - posocznica - zapalenie opon m.rdz. i/lub zapalenie mózgu)	---	--
28.	Inwazyjna choroba pneumokokowa w tym: - posocznica - zap. płuc - zapalenie opon m.rdz. i/lub zapalenie mózgu)	---	1
29.	Zapalenie opon m.rdz. i/lub mózgu – inne bakteryjne lub o nieustalonej etiologii	2	3
30.	Wirusowe zapalenie wątroby typ A	---	--
31.	Wirusowe zapalenie wątroby typ B	4	4
32.	Wirusowe zapalenie wątroby typ C	2	4
33.	Włośnica	---	--
34.	Kiła	---	3
35.	Bąblowica	---	1
36.	Legioneloza	---	--
37.	Gruźlica	8 w tym 6 osób prątkujących	5 w tym 4 osoby prątkujące
38.	Grypa i podejrzenia grypy - ogółem	25 613 przypadki nie potwierdzone	23 800 w tym 1 potwierdzony

1. AIDS i nowo wykryte zakażenia HIV

W latach 2014 - 2015 nie zgłoszono zachorowań na AIDS. W 2015 roku odnotowywano jeden przypadek nowo wykrytego zakażenia HIV.

2. Bakteryjne zakażenia jelitowe i zatrucia pokarmowe

W roku 2015 zmniejszyła się ilość zakażeń pokarmowych wywołanych przez odzwierzęce pałeczki Salmonella – w 2015r. wystąpiły 4 zachorowania w porównaniu do 2014r., w którym wystąpiło 13 zachorowań. Od wielu lat nie notuje się występowania czerwonki bakteryjnej, duru brzuszego, durów rzekomych A, B i C.

Poziom zakażeń jelitowych wywołanych przez Clostridium difficile utrzymuje się na stałym poziomie – w analizowanym okresie zgłoszono po 7 zachorowań u pacjentów hospitalizowanych leczonych antybiotykami. Nie zgłoszono zachorowań wywołanych przez Yersinię i Kampylobakter. W analizowanym okresie nie odnotowano występowania zatruc pokarmowych gronkowcowych, wywołanych jadem kielbasianym czy Clostridium perfringens.

3. Wirusowe zakażenia jelitowe

W 2015r. wystąpił nieznaczny spadek wirusowych zakażeń jelitowych, odnotowano ogółem 31 zgłoszeń potwierdzonych zachorowań, w porównaniu do roku 2014, w którym odnotowano 41 zgłoszeń. Wśród wirusowych zakażeń jelitowych dominują zakażenia wywołane przez Rotawirusy u dzieci, w tym szczególnie w wieku do 2 lat (31 zachorowań, w tym 16 u dzieci do lat 2).

4. Krztusiec

W 2015r. wystąpił wzrost zachorowań na krztusiec (zarejestrowano 3 zachorowania, natomiast w 2014r. zarejestrowano 1 zachorowanie). Wśród osób, które zachorowały w 2015r. dwa zgłoszone zachorowania wystąpiły u dzieci w 12 roku życia, które były szczepione. Zachorowała również osoba dorosła. Wszystkie osoby, u których rozpoznano krztusiec były osobami z kontaktu, zachorowania powiązane epidemiologicznie w środowisku domowym i nauczania.

5. Różyczka

Zachorowania na różyczkę cechują się dużą zmiennością. W 2015r. zgłoszono 1 przypadek zachorowania na podstawie objawów chorobowych.

6. Odra

W 2015r. nie występowały zachorowania na odrę. Nie odnotowuje się zachorowań od wielu lat.

7. Ospa wietrzna

W 2015r. nastąpił znaczny spadek zachorowań (zarejestrowano 55 przypadków - w porównaniu do 2014r, w którym zarejestrowano 185 zachorowań). Zachorowania wystąpiły przede wszystkim u dzieci i młodzieży do 14 roku życia oraz pojedyncze przypadki u osób dorosłych.

8. Nagminne zapalenie przyusznicy (świnka)

Poziom zachorowań utrzymuje się na porównywalnym poziomie. W 2015r. zgłoszono 1 zachorowanie, w porównaniu do braku zgłoszeń w 2014r.

9. Płonica (szkarlatyna)

W 2015r. wystąpił spadek zachorowań w odniesieniu do 2014r. (w 2015r. – 12 zachorowań, w 2014r. – 17 zachorowań). Wszystkie zachorowania zgłoszone zostały przez lekarzy na podstawie objawów klinicznych. Zakwalifikowano je jako przypadki możliwe.

10. Borelioza

W 2015r. wystąpił znaczny spadek zachorowań – zgłoszono 28 przypadków w porównaniu do 54 przypadków zgłoszonych w 2014r. W zdecydowanej większości zachorowania przebiegały w postaci wczesnej - rumienia wędrującego. W jednym przypadku zachorowania – neuroboreliozy doszło do limfocytarnego zapalenia opon mózgowo-rdzeniowych.

11. Wścieklizna oraz pokąsania przez zwierzęta podejrzane o wściekliznę – profilaktyka wścieklizny (szczepienia)

W analizowanym okresie nie wystąpiło zachorowanie na wściekliznę u ludzi. Prowadzona jest profilaktyka wścieklizny w odniesieniu do osób pokąsanych przez zwierzęta, co do których istnieje podejrzenie o wściekliznę. W 2015r. szczepieniami profilaktycznymi przeciwko wściekliznie objęto 14 osób pokąsanych. W porównaniu do 2014r. zmniejszyła się liczba osób objętych profilaktyką – zaszczepiono 12 osób.

12. Ostre porażenie wiotkie u dzieci

Prowadzone jest stałe monitorowanie przypadków ostrych porażenia wiotkiego u dzieci i młodzieży do 15 roku życia. Monitorowaniem objęte są dzieci hospitalizowane w Wojewódzkim Szpitalu Podkarpackim w Krośnie. W latach 2014-2015 nie odnotowano ostrego porażenia wiotkiego na terenie miasta Krosna.

13. Wirusowe zapalenie opon mózgowo- rdzeniowych i mózgu

Wystąpił spadek zachorowań w analizowanym okresie. W latach 2014 - 2015 nie odnotowano zgłoszenia zachorowania – w 2013r. zarejestrowano 1 zachorowanie, natomiast w 2012r – zarejestrowano 3 przypadki zachorowań.

14. Wirusowe zapalenie mózgu przenoszone przez kleszcze i inne

W okresie od 2011r. nie zarejestrowano wirusowych zapaleń mózgu.

15. Inwazyjna choroba meningokokowa

W latach 2014-2015 nie wystąpiło zachorowanie inwazyjne wywołane przez *Neisseria meningitidis*.

16. Inwazyjna choroba wywołana przez *Haemophilus influenzae*

Od 2011r. nie notowano zachorowań inwazyjnych wywołanych przez *Haemophilus influenzae*. Realizowane są obowiązkowe szczepienia ochronne dzieci przeciwko Hib co skutecznie wpływa na poprawę sytuacji epidemiologicznej w tym zakresie.

17. Inwazyjna choroba pneumokokowa

W 2015r. wystąpiło jedno zachorowanie wywołane przez *Streptococcus pneumoniae* przebiegające pod postacią zapalenia płuc. W 2014r. nie zgłoszono zachorowania wywołanego przez *Streptococcus pneumoniae*.

18. Zapalenie opon mózgowo-rdzeniowych oraz mózgu inne bakteryjne i nieokreślone oraz w przebiegu innych chorób

Poziom zachorowań utrzymuje się na porównywalnym poziomie. W 2015r. zgłoszono 3 zachorowania w tym wystąpił 1 przypadek limfocytarnego zapalenia opon mózgowo-rdzeniowych w przebiegu boreliozy, oraz po 1 przypadku bakteryjnego zapalenia opon mózgowych, zapalenia opon mózgowych oraz zapalenia mózgu – we wszystkich analizowanych przypadkach nie ustalono czynnika etiologicznego.

19. Wirusowe zapalenie wątroby

- **WZW typ A** – od wielu lat nie odnotowano wirusowego zapalenia wątroby typ A na terenie miasta Krosna.
- **WZW typ B** – liczba zgłoszonych zachorowań utrzymuje się na stałym poziomie w latach 2014 -2015r. odnotowano po 4 przypadki zachorowań.
- **WZW typ C** – liczba zgłoszonych zachorowań uległa zwiększeniu. W 2015r. zarejestrowano 4 zachorowania, natomiast w 2014r. zgłoszono 2 zachorowania.

Biorąc pod uwagę fakt utajonego oraz długotrwałego przebiegu zakażenia wirusami krwiopochodnymi – problemem jest zbyt mała wykrywalność zakażeń/ zachorowań.

20. Kila

W 2015r. zgłoszono 3 przypadki kily potwierdzonej badaniami laboratoryjnymi. W latach 2013-2014 nie zgłoszono żadnego zachorowania.

21. Bąblowica

W 2015r. zgłoszono jedno zachorowanie tasiemczycy bąblowcowej wywołane przez *Echinococcus granulosus*. W poprzednich latach nie odnotowano zgłoszeń zachorowań.

22. Legioneloza

W 2015r. nie zgłoszono zachorowań, tak jak w latach poprzednich.

23. Gruźlica

W 2015r. nastąpił spadek zachorowań na gruźlicę. Zgłoszono 5 zachorowań, w tym 4 osoby były prątkujące, w porównaniu do 2014r. w którym zgłoszono ogółem 8 zachorowań, w tym 6 osób było prątkujących. Nadzorem lekarskim objęto osoby z kontaktu z chorymi w okresie prątkowania – przeprowadzono konsultacje i badania diagnostyczne. Nie wykryto gruźlicy u osób z kontaktu.

24. Grypa

Zachorowania na grypę mają charakter zmienny i sezonowy. Dane liczbowe dotyczą zarówno miasta Krosna jak i powiatu krośnieńskiego. Ze względu na zbiorczy charakter zgłoszeń brak jest możliwości wydzielenia liczby zachorowań w mieście i powiecie. W 2015r. zgłoszono ogółem 23 820 zgłoszeń podejrzeń/zachorowań na grypę (dla porównania w 2014r. zarejestrowano ogółem – 25 613 zgłoszeń podejrzeń/zachorowań na grypę).

Tylko jeden przypadek zachorowania został potwierdzony badaniami laboratoryjnymi, wystąpiły również dwa przypadki zachorowań powiązane epidemiologicznie, które wykazano jako prawdopodobne zachorowania.

Stwierdzono w badaniach laboratoryjnych:

- wirus grypy typ AH1N1v (1 przypadek, który wystąpił podczas hospitalizacji z innego powodu w Wojewódzkim Szpitalu Podkarpackim w Krośnie – zgłoszono ognisko grypy, w którym zachorowało ogółem 3 osoby, w tym 2 przypadki zgłoszono jako prawdopodobne powiązane epidemiologicznie). Osoba, u której zachorowanie potwierdzono badaniami laboratoryjnymi zmarła.

Pozostałe zgłoszenia oparte były na objawach klinicznych.

25. Ogniska chorób przenoszonych drogą pokarmową

W 2015r. zarejestrowano 2 ogniska chorób przenoszonych drogą pokarmową w tym:

- 1 ognisko wywołane przez *Clostridium difficile* u pacjentów hospitalizowanych w oddziale anestezjologii i intensywnej terapii – zachorowało 3 osoby.
- 1 ognisko - wywołane przez pałeczki *Salmonella Enteritidis* w mieszkaniu prywatnym – zachorowało ogółem 3 osoby.

II. Realizacja szczepień ochronnych

Obowiązkowe szczepienia ochronne na terenie miasta Krosna i powiatu krośnieńskiego realizowane są w placówkach podstawowej opieki zdrowotnej. Wskaźniki stanu uodpornienia na dzień 31.12.2015r., obliczone na podstawie druku MZ-54 kształtują się na poziomie 95% - 99%.

Odporność populacyjna wynosząca 95% zaszczepionych przeciwko chorobom zakaźnym jest zachowana z wyjątkiem rocznika:

- 2015 poziom uodpornienia wynosi 83,3% dla szczepienia p/wzw B, oraz 49,4% dla pozostałych szczepień obowiązkowych,
- 2014 poziom uodpornienia przeciwko odrze, śwince i różyczce wynosi 74,6%,
- 2013 poziom uodpornienia przeciwko odrze, śwince i różyczce wynosi 94,3%.

Sytuacja taka wynika z wytycznych określających wiek, w jakim wykonywane są poszczególne szczepienia.

W dalszym ciągu zwiększa się liczba rodziców, którzy nie wyrażają zgody na szczepienia ochronne dzieci. Państwowy Powiatowy Inspektor Sanitarny w Krośnie prowadzi postępowanie z zakresu egzekucji administracyjnej obowiązków o charakterze niepieniężnym w oparciu o porozumienie zawarte w dniu 17.09.2014r. pomiędzy Wojewodą Podkarpackim a Podkarpackim Państwowym Wojewódzkim Inspektorem Sanitarnym w sprawie powierzenia prowadzenia spraw z zakresu egzekucji administracyjnej obowiązków o charakterze niepieniężnym.

Na koniec 2015r. podmioty lecznicze wykazały 41 rodziców uchylających się od obowiązku szczepień ochronnych. Obowiązek ten nie jest realizowany w odniesieniu do 33 dzieci. W związku z tym w trakcie prowadzonego postępowania wystawiono 87 upomnień w odniesieniu do rodziców, wystosowano 61 wniosków o wszczęcie postępowania egzekucyjnego wraz z tytułami wykonawczymi. Rodzice złożyli zarzuty dotyczące prowadzonego postępowania - Państwowy Powiatowy Inspektor Sanitarny w Krośnie rozpatrzył 35 spraw w niniejszym zakresie. W wyniku prowadzonego postępowania zaszczepionych zostało 5 dzieci. Dane dotyczące osób uchylających się od szczepień ochronnych dotyczą miasta Krosna i powiatu krośnieńskiego.

Wzorem lat ubiegłych na terenie miasta Krosna realizowany był program szczepień przeciwko grypie adresowany do mieszkańców miasta w wieku 60 lat i więcej.

W niewielkim stopniu zwiększyła się liczba osób zaszczepionych przeciwko:

- *Streptococcus pneumoniae* – w 2015r. zaszczepiono 565 osób, natomiast w 2014r. zaszczepiono 534 osoby,
- kleszczowemu zapaleniu mózgu – w 2015r. zaszczepiono 112 osób, natomiast w 2014r. zaszczepiono 68 osób,
- grypie – w 2015r. zaszczepiono 3176 osób, natomiast w 2014r. – 3131 osób.

Zmniejszeniu uległa liczba osób zaszczepionych przeciwko:

- *Neisseria meningitidis* – w 2015r. zaszczepiono 24 osoby, natomiast w 2014r. zaszczepiono 55 osób.
- biegunce rotawirusowej u dzieci – w 2015r. zaszczepiono 91 dzieci, natomiast w 2014r. zaszczepiono 102 dzieci.

Biorąc pod uwagę skutki chorób wywołanych przez w/w drobnoustroje widzi się potrzebę uruchomienia programów zdrowotnych, w ramach których realizowane byłyby szczepienia ochronne u szerszej grupy populacji.

III. Stan sanitarny pomieszczeń i urządzeń wykorzystywanych przy udzielaniu świadczeń zdrowotnych przez podmioty wykonujące działalność leczniczą

Na terenie miasta Krosna świadczenia zdrowotne realizowane są przez podmioty wykonujące działalność leczniczą, do których należą: podmioty lecznicze świadczące usługi zdrowotne szpitalne, inne niż szpitalne, ambulatoryjne oraz praktyki zawodowe lekarzy oraz pielęgniarek.

Podmioty wykonujące działalność leczniczą, które nie spełniają wszystkich wymagań aktualnie obowiązujących przepisów prawnych w zakresie szczegółowych wymagań jakim powinny odpowiadać pomieszczenia i urządzenia podmiotu wykonującego działalność leczniczą. Zgodnie z obowiązującymi przepisami prawa uzyskały wydłużony termin na dostosowanie obiektów i urządzeń do wymogów określonych w rozporządzeniu Ministra Zdrowia, bądź obowiązują decyzje administracyjne obligujące do poprawy stanu techniczno-sanitarnego i dostosowania obiektów do obowiązujących wymagań.

Ustawą z dnia 25.09.2015r o zmianie ustawy o Państwowym Ratownictwie Medycznym, ustawy o działalności leczniczej oraz ustawy o zmianie ustawy o działalności leczniczej oraz niektórych innych ustaw (Dz. U. z 2015r., poz. 1887) - wydłużono termin dostosowania pomieszczeń i urządzeń dla podmiotów wykonujących działalność leczniczą niespełniających wymagań – do dnia 31.12.2017r.

1. Podmioty lecznicze udzielające świadczeń zdrowotnych szpitalnych

Na terenie miasta Krosna stacjonarne i całodobowe świadczenia szpitalne realizowane są w 4 placówkach:

- A. Wojewódzki Szpital Podkarpacki im. Jana Pawła II w Krośnie ul. Korczyńska 57,
- B. INTERCARD N ZOZ Oddział Kardiologii Inwazyjnej i Angiologii w Krośnie ul. Korczyńska 57,
- C. Centrum Dializ Fresenius Ośrodek Dializ w Krośnie Stacja Dializ Nr 26 Krosno ul. Korczyńska 57,
- D. Specmed – Szpital jednego dnia Krosno ul. Grodzka 47a.

A. Wojewódzki Szpital Podkarpacki w Krośnie ul. Korczyńska 57

Wojewódzki Szpital Podkarpacki w Krośnie nie spełnia wymagań rozporządzenia Ministra Zdrowia z dnia 26.06.2012r. w sprawie szczegółowych wymagań jakim powinny odpowiadać pomieszczenia i urządzenia podmiotu wykonującego działalność leczniczą (Dz.U z 2012r., poz.739). Prowadzone jest postępowanie administracyjne przez Państwowego Powiatowego Inspektora Sanitarnego w Krośnie dotyczące:

- doprowadzenia stanu technicznego oddziałów szpitalnych i poradni, które nie były objęte kompleksowymi pracami remontowymi, do wymagań jakim powinny odpowiadać pomieszczenia i urządzenia podmiotu wykonującego działalność leczniczą, określonych w obowiązujących przepisach prawa,
- dostosowania do obowiązujących wymagań przepisów prawnych pomieszczeń komórek organizacyjnych dla których termin realizacji określony w programie

dostosowawczym upłynął w 2014r. tj: oddział położniczo-ginekologiczny, noworodkowy, dziecięcy oraz trakt sekcyjny.

W 2015r. w ramach poprawy stanu techniczno-sanitarnego i dostosowania obiektu do obowiązujących wymagań, przeprowadzono prace modernizacyjne i remontowe obejmujące między innymi: remont klatki schodowej i traktów komunikacyjnych, wymieniono na nowe dwie windy osobowe w budynku głównym szpitala. Odnowiono przez pomalowanie pomieszczenia zakładu opiekuńczo-leczniczego, oddziału paliatywnego oraz ciąg komunikacyjny w oddziale okulistycznym. Wydzielono pomieszczenie i zorganizowano ciąg technologiczny do sterylizacji oraz rozdzielono przechowywanie sprzętu po sterylizacji, wydzielono pomieszczenie na sprzęt do sprzątania i brudownik w obrębie bloku operacyjnego w oddziale okulistycznym. Przeprowadzono remont poradni urazowo-ortopedycznej, poradni dla kobiet oraz poradni urologicznej. W trakcie realizacji prace remontowe w obrębie pomieszczeń pozostałych poradni.

Realizowana jest wymiana poduszek, osłon na poduszki oraz kołder w oddziałach szpitalnych. Wymieniono na nowe łóżka wraz ze stolikami w odcinku intensywnej terapii w oddziale neurologicznym. Prowadzona jest wymiana łóżek w zakładzie opiekuńczo-leczniczym, oddziale paliatywnym, neurologicznym, reumatologicznym. Zamontowano nowe szafy do zabudowy przeznaczone na bieliznę czystą w zakładzie opiekuńczo-leczniczym, oddziale paliatywnym. Zapewniono ponad pięćset dodatkowych kompletów bielizny pościelowej.

Na podstawie wyników kontroli przeprowadzonej w 2015r. wydano decyzję dotyczącą dokumentowania i nadzoru nad realizacją procedury utrzymania czystości, ewidencjonowania odzieży ochronnej personelu oddawanej do prania, opracowania procedury określającej tryb postępowania zapobiegającego namnażaniu się pałeczek z rodzaju *Leginella* sp. w instalacjach wodociągowych oraz doprowadzenia do należytego stanu techniczno-sanitarnego pomieszczenia depozytu odzieży pacjentów, pomieszczenia socjalnego dla pracowników sekcji transportu.

Za utrzymanie czystości i porządku odpowiedzialni są pracownicy sekcji higieny szpitalnej. Realizowana jest procedura higieniczna określająca zasady utrzymania higieny w poszczególnych strefach czystości. Każdy oddział wyposażony jest w sprzęt do utrzymania czystości. Wykorzystywany jest system dozujący środki do mycia dużych powierzchni bezdotykowych. Do dezynfekcji dużych powierzchni bezdotykowych oraz do dezynfekcji powierzchni dotykowych wykorzystywane są preparaty dopuszczone do stosowania w obszarze medycznym zgodnie z ich zastosowaniem.

Stosowane środki do dezynfekcji narzędzi, wyposażenia i sprzętu oraz antyseptyki do rąk są dopuszczone do stosowania w obszarze medycznym stosownie do ich przeznaczenia. Opracowane są zasady stosowania każdego preparatu z uwzględnieniem jego przeznaczenia stężenia i czasu zastosowania. Dezynfekcja wstępna narzędzi i sprzętu medycznego prowadzona jest w obrębie oddziałów. Narzędzia chirurgiczne z bloku operacyjnego bezpośrednio transportowane są do centralnej sterylizatorni, gdzie poddawane są całościowej obróbce. W centralnej sterylizacji odbywa się dezynfekcja z zastosowaniem dwóch przelotowych myjni – dezynfektorów. Centralna sterylizatornia wyposażona jest również w myjnię ultradźwiękową.

Sprzęt endoskopowy poddawany procesom mycia i dezynfekcji w myjniach dezynfektorach w oddziale pulmonologicznym i pracowni endoskopowej. Transport narzędzi i sprzętu medycznego z oddziałów do centralnej sterylizacji oraz narzędzi sterylnych w opakowaniach papierowo – foliowych odbywa się w sztywnych pojemnikach. Transport narzędzi do/z bloku operacyjnego odbywa się z zastosowaniem profesjonalnych wózków transportowych.

Sterylizacja narzędzi prowadzona w centralnej sterylizatorni, której wyposażenie stanowią:

- 2 autoklawy przelotowe: STERIVAP SP HPE rok produkcji 2009 oraz MSTV 6- 6-12 rok produkcji 2012,
- Sterylizator parowy nieprzelotowy Melag 24 BL rok produkcji 2012,
- Sterylizator na tlenek etylenu Steri -Vac z 1998r oraz sterylizator plazmowy STERRAD^R 100S z 2006r.

Dokumentacja monitoringu skuteczności procesów sterylizacji prowadzona zgodnie ze standardem, podlega archiwizacji.

Ponadto sterylizacja narzędzi prowadzona jest przy bloku operacyjnym w oddziale okulistycznym oraz w obrębie głównego bloku operacyjnego, wykorzystywane są dwa sterylizatory parowe Melag 44D rok produkcji 2012 oraz Melag 40B rok produkcji 2013. Monitoring skuteczności procesów sterylizacji prowadzony zgodnie z obowiązującymi wytycznymi. Dokumentacja podlega archiwizacji.

Zakażenia szpitalne – działalność prowadzi Zespół i Komitet Kontroli Zakażeń Szpitalnych. Kontrole wewnętrzne prowadzone są przez Zespół Kontroli Zakażeń Szpitalnych. Prowadzony jest rejestr zakażeń szpitalnych i czynników alarmowych. W 2015r. zgłoszono wystąpienie 2 ognisk epidemicznych, w tym w oddziale reumatologicznym wywołane wirusem grypy A (zachorowało 3 pacjentów) oraz w oddziale anestezjologii i intensywnej terapii wywołane przez *Clostridium difficile* – zachorowało 3 osoby.

Zaopatrzenie w wodę - obiekty szpitalne przy ul. Korczyńskiej i Grodzkiej posiadają zaopatrzenie w wodę z wodociągu sieciowego Krosno - jakość wody spełnia wymagania rozporządzenia. Budynek szpitala przy ul. Korczyńskiej posiadają 2 zbiorniki retencyjne zapewniające 48 godz. zabezpieczenie wody, natomiast budynek szpitala przy ul. Grodzkiej nie posiada rezerwowego zaopatrzenia w wodę do spożycia.

W 2015r. w ramach nadzoru sanitarnego pobrano w Wojewódzkim Szpitalu Podkarpackim w Krośnie z oddziałów szpitalnych otorynolaryngologicznego i terapii uzależnień od alkoholu, 2 próbki wody z wewnętrznej instalacji wody ciepłej kierunku oznaczenia bakterii *Legionella* sp. Stwierdzono bardzo wysokie skażenie wody ciepłej bakteriami *Legionella* sp. (powyżej 10 000jtk/100ml). W związku z powyższym wdrożono postępowanie administracyjne z terminem natychmiastowej wykonalności w celu wyegzekwowania poprawy jakości wody. Obowiązki decyzji zostały zrealizowane, przedłożono również sprawozdania z badań wody ciepłej, w których wynik badania wynosił od 0,0 do 9 jtk bakterii *Legionella* sp. w 100ml. W celu poprawy jakości wody zakupiono i zamontowano generator dwutlenku chloru. Decyzja na poprawę jakości wody ciepłej w instalacji wewnętrznej – w trakcie realizacji.

Gospodarka ściekowa - nieczystości płynne z obiektów odprowadzane są do kanalizacji miejskiej. Okresowo prowadzona jest dezynfekcja ścieków pochodzących z Traktu Sekcyjnego przy ul. Korczyńskiej 57.

Postępowanie z odpadami komunalnymi – budynek szpitala przy ul. Korczyńska 57 jest wyposażony jest w kontener samo zgniatający i kontenery na odpady komunalne, natomiast budynek przy ul. Grodzkiej wyposażony jest w pojemniki. Odpady odbierane zgodnie z umową zawartą z firmą specjalistyczną.

Gospodarka odpadami medycznymi - szpital posiada decyzję zezwalającą na wytwarzanie odpadów, opracowane procedury postępowania z odpadami medycznymi wytwarzanymi w placówce oraz instrukcje selektywnego zbierania odpadów na stanowiskach pracy. Odpady medyczne niebezpieczne odbierane są przez specjalistyczną firmę, na podstawie podpisanej umowy. W trakcie kontroli nie stwierdzono nieprawidłowości w postępowaniu z wytwarzanymi odpadami medycznymi.

Pralnia szpitalna – pralnia z barierą higieniczną zlokalizowana w wydzielonym budynku szpitala przy ul. Korczyńskiej 57. Budynek połączony jest przejściem podziemnym z budynkiem głównym szpitala. Transport bielizny z oddziałów odbywa się w kontenerach przeznaczonych na brudną i czystą bieliznę. Do oddziałów szpitalnych przy ul. Grodzkiej 45, bielizna transportowana jest w workach wydzieloną szczelnie zamykaną przyczepą. Po przewozie bielizny brudnej każdorazowo przeprowadzane jest mycie i dezynfekcja przyczepy. W 2015r. przeprowadzono prace remontowe dotyczące pomieszczeń pralni szpitalnej. Uaktualniono procedurę dotyczącą zasad przyjmowania i wydawania bielizny szpitalnej. W pralni prowadzona jest okresowo kontrola mikrobiologiczna pranej bielizny pościelowej, wykonana przez szpitalny Zakład Mikrobiologii (wyniki nie były kwestionowane). Uaktualniono procedurę dotyczącą zasad przyjmowania i wydawania bielizny szpitalnej.

Stacja Łóżek - w stacji prowadzi się mycie i dezynfekcję łóżek, materacy, wyposażenia pokoi chorych. W obiekcie funkcjonuje komora dezynfekcyjna parowa typ DDA-7. W 2015r. została opracowana i wdrożona procedura postępowania z materacami, sprzętem, aparaturą medyczną. W trakcie kontroli nie stwierdzono nieprawidłowości.

Środki transportu wewnętrznego – dokonano wrywkowej kontroli środków transportu wewnętrznego szpitala do przewozu zwłok, bielizny brudnej i czystej oraz odpadów medycznych. Do przewozu odpadów medycznych, bielizny brudnej i zwłok zapewniono odpowiednie środki transportu o krytej przestrzeni ładunkowej, do przewozu bielizny czystej – wózki siatkowe.

Trakt Sekcyjny – nie spełnia wymagań obowiązującego rozporządzenia w zakresie zapewnienia śluzu szatniowej dla pracowników oraz dojazdu do obiektu widocznego z okien oddziałów szpitalnych oraz innych części obiektu szpitalnego. Obowiązuje decyzja Państwowego Powiatowego Inspektora Sanitarnego w Krośnie z terminem realizacji – 31.12.2016r. W trakcie kontroli nie stwierdzono nieprawidłowości w zakresie bieżącego stanu sanitarno-porządkowego.

Magazyn odzieży osób hospitalizowanych - odzież prywatna pacjentów hospitalizowanych przetrzymywana w wydzielonym pomieszczeniu, na wieszakach, osłonięte workami foliowymi. Bieżący stan sanitarno-porządkowy pomieszczeń nie budził zastrzeżeń, natomiast stwierdzono nieprawidłowości dotyczące zaniżonego stanu sanitarno-technicznego pomieszczenia depozytu odzieży pacjentów – wydano decyzję obligującą do poprawy stanu sanitarno-technicznego.

Wentylacja – prowadzone są okresowe przeglądy wentylacji mechanicznej i klimatyzacji przez firmy specjalistyczne i przez pracowników szpitala.

W 2015r. przeprowadzono 13 kontroli sanitarnych, w tym 1 kontrolę kompleksową. Wydano 2 decyzje administracyjne nakazowe dotyczące usunięcia stwierdzonych w trakcie kontroli uchybień, 2 decyzje o opłacie, 1 decyzję zmieniającą termin realizacji uchybień. Nie wydano decyzji/ opinii celem wprowadzenia zmian w księdze rejestrowej.

B) INTERCARD N ZOZ Oddział Kardiologii Inwazyjnej i Angiologii Krosno ul. Korczyńska 57

Stan techniczno- sanitarny ocenia się jako dobry. Obiekt odpowiada wymaganiom obowiązującego rozporządzenia. W 2015r. Państwowy Powiatowy Inspektor Sanitarny w Krośnie wydał decyzję opiniującą pozytywnie stanowisko intensywnej terapii w oddziale intensywnego nadzoru kardiologicznego.

Sprzątanie prowadzone przez pracowników firmy zewnętrznej. Opracowana procedura obejmuje zasady utrzymania czystości powierzchni dotykowych i bezdotykowych w poszczególnych strefach sanitarnych oraz w przypadku skażenia powierzchni materiałem biologicznym zgodnie z obowiązującymi standardami.

Do dezynfekcji dużych powierzchni bezdotykowych oraz do dezynfekcji powierzchni dotykowych wykorzystywane są preparaty dopuszczone do stosowania w obszarze medycznym zgodnie z ich przeznaczeniem.

Dezynfekcja i sterylizacja - w pracowni hemodynamiki wykorzystywane są zestawy jednorazowego użycia oraz jednorazowe obłożenia. Stosowane środki do dezynfekcji narzędzi, wyposażenia i sprzętu oraz antyseptyki do rąk dopuszczone są do stosowania w obszarze medycznym. Opracowane są zasady stosowania każdego preparatu z uwzględnieniem jego przeznaczenia stężenia i czasu zastosowania. Dezynfekcja wstępna sprzętu medycznego poddawanego sterylizacji prowadzona jest w obrębie oddziału. Transport sprzętu realizowany prawidłowo. Oddział posiada umowę na wykonanie usług w zakresie sterylizacji narzędzi medycznych z Wojewódzkim Szpitalem Podkarpackim w Krośnie.

Zakażenia szpitalne - w placówce działa Zespół Kontroli Zakażeń Szpitalnych. Okazane do wglądu procedury p/epidemiczne są zgodne z aktualnie obowiązującymi przepisami prawa i standardami. Na podstawie analizy ocenianych w trakcie kontroli dokumentów dotyczących zapobiegania szerzeniu się zakażeń i chorób zakaźnych oraz dotyczących zakresu, sposobu i częstotliwości prowadzenia kontroli wewnętrznej w obszarze realizacji działań zapobiegających szerzeniu się zakażeń i chorób zakaźnych oraz sposobu dokumentowania tych działań – nie stwierdzono nieprawidłowości. W 2015r. nie zgłoszono występowania ognisk epidemicznych.

Gospodarka odpadami – odpady medyczne i komunalne odbierane są z oddziału przez pracowników Wojewódzkiego Szpitala Podkarpackiego w Krośnie i przekazywane do magazynu zbiorczego, skąd odbierane są przez firmy specjalistyczne na podstawie podpisanych umów. Nie stwierdzono nieprawidłowości.

Zaopatrzenie w wodę przeznaczoną do spożycia, woda ciepła, odprowadzenie ścieków oraz pranie bielizny szpitalnej - tak jak w przypadku Wojewódzkiego Szpitala Podkarpackiego w Krośnie (zgodnie z podpisanymi umowami). W ramach kontroli wewnętrznej wykonano badania wody ciepłej w kierunku oznaczenia bakterii Legionella sp. w 2 punktach. Na podstawie sprawozdania z badań – stwierdzono, że w zakresie oznaczonego parametru woda ciepła spełnia wymagania określone w rozporządzeniu. Przeprowadzono w placówce 2 kontrole sanitarne. Nie wydawano decyzji nakazowo-opłatowych. Wydano 1 decyzję/ opinię sanitarną dotyczącą rejestracji stanowiska intensywnej terapii.

C) Centrum Dializ Fresenius Ośrodek Dializ w Krośnie Stacja Dializ nr 26

Krosno ul. Korczyńska 57

Obiekt spełnia wymagania obowiązującego rozporządzenia. Stan techniczno - sanitarny ocenia się jako dobry. Sprzątanie pomieszczeń prowadzone jest przez firmę zewnętrzną na podstawie umowy. Opracowana procedura obejmuje zasady utrzymania czystości powierzchni dotykowych i bezdotykowych w poszczególnych strefach sanitarnych oraz w przypadku skażenia powierzchni materiałem biologicznym zgodnie z obowiązującymi standardami. Do dezynfekcji dużych powierzchni bezdotykowych oraz do dezynfekcji

powierzchni dotykowych wykorzystywane są preparaty dopuszczone do stosowania w obszarze medycznym zgodnie z ich przeznaczeniem.

Dezynfekcja i sterylizacja: stosowane środki do dezynfekcji narzędzi, wyposażenia i sprzętu oraz antyseptyki do rąk dopuszczone są do stosowania w obszarze medycznym. Opracowane są zasady stosowania każdego preparatu z uwzględnieniem jego przeznaczenia, stężenia i czasu zastosowania. Dezynfekcja wstępna sprzętu medycznego poddawanego sterylizacji prowadzona jest w obrębie oddziału. Transport sprzętu realizowany prawidłowo. Oddział posiada umowę na wykonanie usług w zakresie sterylizacji narzędzi medycznych z Wojewódzkim Szpitalem Podkarpackim w Krośnie.

Zakażenia szpitalne: zakład posiada opracowane procedury zapobiegania szerzeniu się zakażeń szpitalnych, są one zgodne z aktualnie obowiązującymi przepisami prawa oraz standardami. Prowadzony jest rejestr zakażeń szpitalnych i czynników alarmowych. Kontrola wewnętrzna prowadzona prawidłowo przez Zespół Kontroli Zakażeń Szpitalnych. W 2015r. nie zgłaszano ognisk zachorowań. Dokumentacja prowadzona prawidłowo.

Gospodarka odpadami: placówka posiada uregulowaną gospodarkę odpadami medycznymi. Zbierane selektywnie na stanowiskach pracy, przewożone wyznaczonym środkiem transportu do magazynu odpadów medycznych w obrębie placówki. Odpady medyczne odbierane z punktu zbiorczego przez firmę specjalistyczną. Odpady komunalne gromadzone w pojemnikach zamykanych i kontenerze PA-110 i odbierane przez firmę zgodnie z podpisanymi umowami. Nie stwierdzono nieprawidłowości.

Zaopatrzenie w wodę przeznaczoną do spożycia, woda ciepła, odprowadzenie ścieków oraz pranie bielizny szpitalnej: obiekt zaopatrzony w wodę przeznaczoną do spożycia z wodociągu sieciowego Krosno, nieczystości płynne odprowadzane do kanalizacji sanitarnej Wojewódzkiego Szpitala Podkarpackiego w Krośnie. Woda ciepła pochodzi z własnej kotłowni gazowej. W obrębie obiektu znajduje się stacja uzdatniania wody dla funkcjonującej stacji dializ. Nadzór nad jakością wody prowadzony zgodnie z obowiązującymi procedurami. Bielizna prana w pralni szpitalnej Wojewódzkiego Szpitala Podkarpackiego w Krośnie zgodnie z podpisaną umową. Bielizna czysta przewożona jest w workach foliowych, natomiast brudna w pojemnikach zamykanych, szczelnych, łatwo zmywalnych stanowiących własność oddziału.

W 2015r przeprowadzono 1 kontrolę sanitarną kompleksową. Nie stwierdzono nieprawidłowości. Nie wydawano decyzji.

D) SPECMED - Szpital Jednego Dnia Krosno ul. Grodzka 47A

W 2014r. dokonano odbioru sanitarnego pomieszczeń zlokalizowanych w budynku podmiotu leczniczego Specmed sp. z o. o, przeznaczonych dla potrzeb szpitala jednego dnia. Stan techniczno-sanitarny pomieszczeń ocenia się jako dobry. Pomieszczenia zostały wyposażone w meble i sprzęt niezbędne do świadczenia usług zdrowotnych (łóżka, stoliki przyłóżkowe, kozetki, sprzęt do utrzymania czystości, regały w pomieszczeniach magazynowych, wózki i pojemniki transportowe - do dezynfekcji narzędzi, do transportu narzędzi do sterylizacji, odpadów medycznych). Zapewniono wózek transportowy z przestrzenią zamkniętą do transportu zwłok. Zapewniono jednorazową bieliznę chirurgiczną oraz jednorazową bieliznę pościelową.

Zakażenia szpitalne – funkcjonuje Zespół i Komitet Kontroli Zakażeń Szpitalnych. Skład osobowy oraz kwalifikacje spełniają określone wymagania. Opracowano procedury p/epidemiczne, które zatwierdzone zostały przez Prezesa Zarządu Specmed sp. z o.o.

Podpisano umowy umożliwiające świadczenie usług zdrowotnych w zakresie leczenia jednego dnia – dotyczące sterylizacji narzędzi, transportu zwłok, odbioru odpadów medycznych, prania bielizny, udostępnienia pomieszczenia sekcyjnego wraz z jego pełnym wyposażeniem, przechowywania zwłok w komorze chłodniczej, przygotowania zwłok do wydania, wykonywania badań histopatologicznych, immunohistochemicznych, cytodiagnostycznych, śródoperacyjnych.

Na podstawie raportów rocznych o zakażeniach szpitalnych i drobnoustrojach alarmowych stwierdza się, że w placówce świadczone są usługi w bardzo ograniczonym zakresie: w roku 2014 przyjęto 1 pacjenta oraz w roku 2015 – również przyjęty był 1 pacjent. Placówka nie posiada kontraktu z NFZ.

W 2015r. przeprowadzono 1 kontrolę sanitarną kompleksową. Nie stwierdzono nieprawidłowości. Nie wydawano decyzji.

2. Podmioty lecznicze realizujące stacjonarne i całodobowe świadczenia zdrowotne inne niż szpitalne.

W ewidencji znajduje się Hospicjum stacjonarne oraz Zakład Opiekuńczo- Leczniczy w Krośnie ul. Grodzka 45a, prowadzone przez Caritas. W obiektach przeprowadzono kontrole sanitarne – w trakcie kontroli nie stwierdzono bieżących nieprawidłowości. Obiekty w dobrym stanie sanitarno-technicznym. Opracowane i wdrożone są procedury podejmowania działań zapobiegających szerzeniu się zakażeń i chorób zakaźnych. Obiekty zaopatrzone w wodę do spożycia z wodociągu sieciowego Krosno, nieczystości płynne odprowadzane do kanalizacji publicznej. Uregulowana gospodarka odpadami medycznymi. Obowiązuje decyzja Państwowego Powiatowego Inspektora Sanitarnego w Krośnie dotycząca dostosowania obiektu do obowiązujących wymagań w zakresie zapewnienia myjni - dezynfektora do kaczek i basenów. Przeprowadzono 2 kontrole sanitarne kompleksowe oraz 1 kontrolę sprawdzającą wykonanie zaleceń. Nie wydawano decyzji.

3. Podmioty lecznicze wykonujące ambulatoryjne świadczenia zdrowotne

W prowadzonej ewidencji znajduje się 61 obiektów będących w strukturach podmiotów leczniczych. Skontrolowano 40 obiektów.

Nie wszystkie spełniają wymagania techniczno- sanitarne. Zgodnie z obowiązującymi przepisami prawa podmioty uzyskały wydłużony termin na dostosowanie obiektów i urządzeń do wymogów określonych w rozporządzeniu Ministra Zdrowia. Stan techniczno- sanitarny obiektów ocenia się jako dobry i dostateczny. Nie stwierdza się obiektów o złym stanie technicznym, które wymagałyby wstrzymania działalności. Świadczeniodawcy pracują w oparciu o opracowane procedury postępowania zapobiegające zakażeniom i chorobom zakaźnym związanym z udzielaniem świadczeń zdrowotnych. Stosowane są środki dezynfekcyjne dopuszczone do obszaru medycznego.

Sterylizacja narzędzi prowadzona wyłącznie w autoklawach. Monitoring skuteczności procesów sterylizacji prowadzony jest przez podmioty lecznicze. Kontrola skuteczności procesów sterylizacji obejmuje kontrolę parametrów fizycznych autoklawu oraz zastosowanie

testów chemicznych i biologicznych do kontroli przebiegu procesów sterylizacji. Gospodarka odpadami medycznymi jest uregulowana.

W placówkach ambulatoryjnych przeprowadzono ogółem 65 kontroli. Wydano 3 decyzje nakazowe, 3 decyzje o opłacie w związku ze stwierdzonymi nieprawidłowościami, 2 decyzje zmieniające termin realizacji uchybień. Wydano 6 decyzji /opinii sanitarnych celem rejestracji nowych podmiotów leczniczych bądź nowych komórek organizacyjnych w funkcjonujących podmiotach leczniczych.

4. Indywidualne, specjalistyczne praktyki lekarskie indywidualne, specjalistyczne i grupowe praktyki lekarzy dentystów

W prowadzonej ewidencji znajduje się 201 indywidualnych/specjalistycznych oraz grupowych praktyk zawodowych lekarzy oraz lekarzy dentystów. Skontrolowano 53 obiekty.

Stan techniczno-sanitarny pomieszczeń indywidualnych, specjalistycznych i grupowych praktyk lekarskich i lekarzy dentystów ocenia się jako dobry. Świadczeniodawcy pracują w oparciu o opracowane procedury postępowania p/epidemicznego, zapobiegające zakażeniom i chorobom zakaźnym związanym z udzielaniem świadczeń zdrowotnych. Stosowane są środki do dezynfekcji dopuszczone do obszaru medycznego. Sterylizacja narzędzi prowadzona wyłącznie w autoklawach. Monitoring skuteczności procesów sterylizacji prowadzony jest przez świadczeniodawców. Gospodarka odpadami medycznymi jest uregulowana.

W obiektach przeprowadzono 53 kontrole kompleksowe oraz 1 kontrolę w zakresie spełnienia wymagań techniczno - sanitarnych przed planowanym rozpoczęciem działalności. Wydano 1 decyzję o opłacie w związku z nieprawidłowościami w zakresie monitoringu biologicznego skuteczności sterylizacji. Wydano 10 decyzji/opinii sanitarnych celem rejestracji lekarskich praktyk zawodowych.

5. Indywidualne, specjalistyczne praktyki pielęgniarskie

W prowadzonej ewidencji znajduje się ogółem 11 praktyk pielęgniarskich. W 2015r. nie obejmowano kontrolą tych świadczeniodawców. Na podstawie posiadanej dokumentacji stwierdza się, że świadczenia zdrowotne realizowane są w środowiskach zamieszkania pacjentów. Pielęgniarki prowadzące działalność dysponują gabinetami, których stan techniczno – sanitarny ocenia się jako dobry. Spełniają wymagania rozporządzenia. Świadczeniodawcy mają opracowane procedury postępowania zapobiegające zakażeniom i chorobom zakaźnym związanym z udzielaniem świadczeń zdrowotnych. Stosowane są środki do dezynfekcji dopuszczone do obszaru medycznego. Sterylizacja nie jest prowadzona. Personel pracuje w oparciu o sprzęt jednorazowego użycia. Gospodarka odpadami medycznymi jest uregulowana. Wydano 1 decyzję/opinię sanitarną celem wprowadzenia zmian w rejestrze w związku ze zmianą lokalizacji gabinetu.

Wnioski:

Sytuacja epidemiologiczna na terenie miasta Krosna jest stabilna. W 2015r. nie występowały zdarzenia i zachorowania, które stanowiłyby zagrożenie epidemiologiczne dla mieszkańców miasta.

IV. Jakość wody przeznaczonej do spożycia

1. Wodociąg sieciowy

Dla mieszkańców miasta Krosno woda przeznaczona do spożycia dostarczana jest przez Miejskie Przedsiębiorstwo Gospodarki Komunalnej Sp. z o. o w Krośnie. Woda dla potrzeb wodociągu sieciowego Krosno produkowana jest w 3 -ch zakładach uzdatniania wody. Jakość produkowanej wody podlega monitorowaniu przez tutejszego Inspektora Sanitarnego jak również przez właściciela wodociągu.

W trakcie roku w przebadanych próbkach wody z wodociągu sieciowego Krosno nie stwierdzono przekroczeń parametrów mikrobiologicznych i fizykochemicznych.

Woda przeznaczona do spożycia przez ludzi produkowana przez MPGK Sp. z o. o w Krośnie jest bezpieczna dla zdrowia konsumentów.

Jakość wody produkowanej przez wodociąg sieciowy oceniona została jako dobra, z wody korzysta ok. 46 000 mieszkańców Krosna.

W 2015r. zostało wydanych przez Państwowego Powiatowego Inspektora Sanitarnego w Krośnie 17 decyzji administracyjnych :

- 1 zatwierdzenie laboratorium MPGK Sp. z o. o. Krosno,
- 16 decyzji stwierdzających przydatność wody do spożycia.

2. Studnie publiczne

Jak co roku, w ramach ćwiczeń z Obrony Cywilnej pobrano próbkę wody do badania mikrobiologicznego i fizykochemicznego z 1 studni publicznej w Krośnie przy ul. Wojska Polskiego 42 - badana próbka wody w zakresie oznaczonych parametrów nie spełniała wymagań Rozporządzenia Ministra Zdrowia z dnia 29 marca 2007r. w sprawie jakości wody przeznaczonej do spożycia przez ludzi (Dz.U.Nr.61, poz 417 z późn. zm.) ze względu na przekrozoną wartość mętności i żelaza.

3. Woda ciepła

W 2015r. w ramach nadzoru sanitarnego nad jakością wody ciepłej z instalacji wewnętrznej wykonano badania próbek wody ciepłej w kierunku oznaczenia bakterii Legionella sp. w 1 obiekcie szpitalnym, 2 hotelach, 1 domu dziecka oraz z wanny z hydromasażem w Krytej Pływalni w Krośnie przy ul. Wojska Polskiego.

Na podstawie wykonanych badań laboratoryjnych stwierdzono w 3 obiektach (1 szpital, 2 hotele) skażenie wody bakteriami Legionella sp., natomiast w domu dziecka oraz w wannie z hydromasażem - jakość wody ciepłej spełniała wymagania rozporządzenia Ministra Zdrowia z dnia 29 marca 2007r. w sprawie jakości wody przeznaczonej do spożycia przez ludzi (Dz. U. z 2007r. Nr 61, poz. 417 z późn.zm.).

W przypadkach wystąpienia skażenia instalacji wewnętrznej wody ciepłej bakteriami Legionella sp. zostały wydane decyzje z terminami natychmiastowej wykonalności nakazujące wyłączenie z użytkowania pryszniców i urządzeń wytwarzających aerozole wodno-powietrzne, przeprowadzenia skutecznych zabiegów czyszczenia i dezynfekcji, wykonania badań laboratoryjnych wody i przedstawienia wyników badań tutejszemu Inspektorowi Sanitarnemu. W terminach określonych w decyzjach przekazywano sprawozdania z badań laboratoryjnych wody ciepłej. W wyniku podjętych działań przez właścicieli obiektów uzyskano poprawę jakości wody ciepłej pod względem bakterii Legionella sp. w 1 obiekcie hotelarskim, natomiast w pozostałych prowadzone są działania mające na wyeliminowanie bakterii Legionella sp. w wodzie ciepłej.

V. Stan sanitarny obiektów użyteczności publicznej

Państwowy Powiatowy Inspektor Sanitarny w 2015r. objął nadzorem sanitarnym obiekty użyteczności publicznej, tj.: obiekty świadczące usługi hotelarskie, zakłady fryzjerskie, kosmetyczne, odnowy biologicznej, obiekty sportowe i rekreacyjne, muzeum, cmentarz, dom przedpogrzebowy, zakłady pogrzebowe, ustępy publiczne, domy pomocy społecznej, środowiskowy dom samopomocy, schronisko dla bezdomnych, dworzec PKS, stacje paliw, piaskownice i place zabaw dla dzieci na osiedlach mieszkaniowych, autobusy i przystanki MKS, parkingi miejskie.

1. **Obiekty świadczące usługi hotelarskie** - skontrolowano 10 obiektów, w tym 5 hoteli oraz 5 pokoi noclegowych na terenie miasta, nie stwierdzono nieprawidłowości w zakresie stanu sanitarno – technicznego i porządkowego.
2. **Obiekty świadczące usługi fryzjerskie, kosmetyczne, odnowy biologicznej** – skontrolowano ogółem 109 zakładów (64 zakłady fryzjerskie, 13 zakładów fryzjersko - kosmetycznych, 29 kosmetycznych oraz 3 zakłady odnowy biologicznej).
W trakcie prowadzonych kontroli stwierdzono nieprawidłowości dotyczące zaniżonego stanu sanitarno-technicznego pomieszczeń w 1 zakładzie fryzjerskim oraz w 1 zakładzie kosmetycznym – nie było opracowanej procedury dotyczącej zapewnienia ochrony przed zakażeniami i chorobami zakaźnymi podczas świadczenia usług fryzjerskich oraz postępowania z wytwarzanymi odpadami komunalnymi.
W związku z powyższym zostały wydane decyzje administracyjne na usunięcie stwierdzonych uchybień, które zostały wykonane w wyznaczonym terminie.
W pozostałych kontrolowanych obiektach nie stwierdzono nieprawidłowości w zakresie stanu sanitarno-technicznego, przestrzegania reżimu sanitarnego w czasie wykonywania usług, jak również zaniedbań bieżącego stanu porządkowego.
3. **Obiekty sportowe i rekreacyjne** - skontrolowano 2 hale sportowe, 2 stadiony, ogródek jordanowski, park przygody, 30 piaskownic i placów zabaw zlokalizowanych na osiedlach, 2 kryte pływalnie, 1 basen odkryty. W przedmiotowych obiektach nie stwierdzono nieprawidłowości w zakresie bieżącego stanu sanitarno-porządkowego. W wszystkich skontrolowanych piaskownicach przez sezonem dokonano całkowitej wymiany piasku w piaskownicach, niezbędnych napraw i przeglądów.

Natomiast stwierdzono nieprawidłowości w obiekcie Stadionu Sportowego w Krośnie przy ul. Legionów dotyczące zaniżonego stanu sanitarno-technicznego pomieszczeń zaplecza socjalno-sanitarnego dla zawodników piłki nożnej w części przeznaczonej dla gości tj. szatnia, ubikacja natryski (ubytki w płytkach ściennych, posadzkowych w ubikacji i natrysku, zniszczona stolarka drzwiowa do kabiny WC, zawilgocone sufity), dotyczy to również budynku wolnostojącego ustępów dla kibiców. W związku z powyższym tutejszy Inspektor Sanitarny wystosował pismo do Miejskiego Ośrodka Sportu i Rekreacji w Krośnie o wypowiedzeniu się co do terminu i sposobu poprawy stanu. W otrzymanej odpowiedzi dyrektor MOSiR w Krośnie zobowiązał się do usunięcia nieprawidłowości do końca grudnia 2015r.

Ponadto Basen Kąpielowy Odkryty przy ul. Bursaki wymaga podniesienia standardu obiektu ze względu na przestarzały sposób uzdatniania wody basenowej (brak technologii prawidłowego uzdatniania), niecka basenowa i brodzik co roku wymaga uzupełniania ubytków w betonie (brak gładkich powierzchni ścian, dna niecki basenowej i brodzika). Na terenie obiektu brak zaplecza przybasenowego, ustępy ogólnodostępne zlokalizowane są na terenie obiektu stadionu

lekkoatletycznego, które w sezonie letnim udostępniane są dla osób korzystających z basenu. W czasie sezonu w ramach nadzoru sanitarnego badano jakość wody z niecki basenowej i brodzika wody – próbki wody nie były kwestionowane.

W ciągu roku monitorowano również jakość wody z niecek basenowych i z wanien z hydromasażem w krytych pływalniach.

W trakcie roku stwierdzono jednorazowe zanieczyszczenia mikrobiologiczne wody w wannie z hydromasażem w krytej pływalni w Krośnie przy ul. Sportowej.

O stwierdzonym zanieczyszczeniu bezzwłocznie poinformowano Dyrektora obiektu, zobowiązując do podjęcia natychmiastowych działań naprawczych (wyłączenia bezzwłocznie wanny z użytkowania, przeprowadzenia zabiegów mycia i dezynfekcji, potwierdzenia skuteczności wykonywanych zabiegów kontrolnym badaniem wody). Przeprowadzone badania kontrolne wody w wannie nie potwierdziły przekroczenia.

4. **Kontrolą objęto 2 cmentarze komunalne i dom przedpogrzebowy** zlokalizowany w Krośnie przy ul. Wyszyńskiego. Stan sanitarno-porządkowy terenów cmentarzy i domu przedpogrzebowego w dniach kontroli nie budził zastrzeżeń.
5. Na terenie miasta zarejestrowane są **3 firmy pogrzebowe świadczące usługi w zakresie przewozu zwłok i szczątków ludzkich** (w tym 2 firmy zajmują się tylko obsługą ceremonii pogrzebowych). Stan sanitarno-porządkowy skontrolowanych pojazdów specjalistycznych w dniach kontroli nie budził zastrzeżeń.
6. **Ustępy publiczne.** Prowadzono kontrole sanitarne w 2-ch ustępach publicznych podległych Urzędowi Miasta Krosna oraz w 1 ustępie na terenie dworca PKS. W trakcie kontroli stwierdzono zaniżony stan sanitarno-techniczny w 2 obiektach (przy ul. Podwale oraz na dworcu PKS). Właściciele ustępów zobowiązano do wypowiedzenia się do terminu i sposobu usunięcia nieprawidłowości. W odpowiedzi uzyskano informację, że ustęp przy ul. Podwale planowany jest do kompleksowego remontu w latach 2016-2017, natomiast na dworcu PKS – uchybienia zostaną usunięte do końca miesiąca sierpnia 2015r. Przeprowadzona kontrola sprawdzająca stwierdziła usunięcie nieprawidłowości. Stan sanitarno-porządkowy ustępów w trakcie przeprowadzanych kontroli nie budził zastrzeżeń. Wydano 2 decyzje o opłacie w związku ze stwierdzeniem naruszenia wymagań higienicznych i zdrowotnych.
7. Skontrolowane na terenie miasta **2 domy pomocy społecznej (całodobowe)** oraz **1 środowiskowy dom samopomocy** - pod względem stanu sanitarno-technicznego oceniono jako dobre.
8. Przeprowadzono kontrolę sanitarną **Schroniska im. Brata Alberta** zlokalizowanego przy ul. Wojska Polskiego - w trakcie kontroli nie stwierdzono nieprawidłowości w zakresie bieżącego stanu sanitarnego.
9. **Budynek dworca PKS** - w trakcie kontroli obiektu dworca stwierdzono następujące nieprawidłowości: wiata przystankowa na stanowisku nr 4 posiadała zniszczone elementy metalowe konstrukcji, jedna z szyb wiaty pęknięta, drewniane elementy ławeczki dla podróżnych zniszczone, w poczekalni dla podróżnych jedna ze ścian zniszczona z ubytkami farby. W protokole z kontroli sanitarnej wydano zalecenia pokontrolne i zobowiązano właściciela do przedłożenia informacji dotyczącej podjęcia działań naprawczych. Właściciel obiektu zobowiązał się do usunięcia nieprawidłowości w terminie do dnia 31.08.2015r. Przeprowadzona kontrola

sprawdzająca potwierdziła usunięcie opisanych wyżej uchybień. Wydano decyzję o opłacie w związku ze stwierdzeniem naruszenia wymagań higienicznych i zdrowotnych. Bieżący stan sanitarno-porządkowy poczekalni dla podróżnych oraz stanowisk autobusowych nie budził zastrzeżeń.

Wyrywkowo skontrolowano 5 autobusów PKS – nie stwierdzono uchybień sanitarno-porządkowych.

10. Skontrolowano **2 stacje paliw** na terenie miasta Krosna. We wszystkich skontrolowanych obiektach znajdują się ustępy ogólnodostępne dla podróżnych. W dniach kontroli stan sanitarno-techniczny i porządkowy nie budził zastrzeżeń. Toalety wyposażone w środki higieniczne i czystościowe. Na stacjach paliw nie znajdują się zlewnie ścieków z autokarów.
11. Skontrolowano **2 muzea, 2 kina i 1 dom kultury w Krośnie** – w trakcie kontroli nie stwierdzono nieprawidłowości w zakresie bieżącego stanu sanitarnego.
12. Wyrywkowo skontrolowano **12 autobusów MKS, 20 wiat przystanków MKS oraz 6 płatnych parkingów** zlokalizowanych na terenie miasta Krosna. W/w kontrole przeprowadzono wspólnie z przedstawicielami Urzędu Miasta i Miejskiej Komunikacji Samochodowej Sp. z o. o w Krośnie. Bieżący stan sanitarny w dniach kontroli nie budził zastrzeżeń.

W 2015r. wydano 13 decyzji zezwalających na dokonanie ekshumacji zwłok/szczątków ludzkich na cmentarzu komunalnym w Krośnie (na wydobywanie i przeniesienie w obrębie cmentarza lub przewiezienie na cmentarz w innej miejscowości), 1 decyzję zezwalającą na wywóz zwłok z kraju oraz wydano 7 pozytywnych opinii sanitarnych zezwalających na sprowadzenie do kraju zwłok lub szczątków ludzkich.

Podsumowanie:

- Państwowy Powiatowy Inspektor Sanitarny w Krośnie widzi potrzebę dodatkowego uruchomienia ustępu publicznego w pobliżu dworca PKS z uwagi na dużą liczbę osób korzystających z komunikacji miejskiej, podmiejskiej, dalekobieżnej (zostały uruchomione prywatne linie autobusowe), a obecnie na terenie dworca PKS w Krośnie czynny jest jeden ustęp (1 kabina).
- Pomieszczenia zaplecza socjalno-sanitarnego dla zawodników piłki nożnej w części przeznaczony dla gości tj. szatnia, ubikacja natryski oraz ustępy dla kibiców w budynku wolnostojącym na stadionie sportowym przy ul. Legionów wymagają poprawy stanu technicznego.
- Basen odkryty w Krośnie wymaga dostosowania do standardów dla tego typu obiektów.

VI. Stan sanitarny obiektów produkcji i obrotu środkami spożywczymi oraz żywienia zbiorowego

Bezpieczeństwo i zdrowie ludzi są jednym z ważniejszych celów polityki Państwowej Inspekcji Sanitarnej w Polsce w zakresie zdrowia publicznego. Zapewnienie bezpiecznej żywności wymaga szeregu działań podejmowanych w sposób skoordynowany i zintegrowany. Urzędowa kontrola żywności w kraju obejmuje nadzór nad przestrzeganiem przepisów określających wymagania higieniczne i zdrowotne, w szczególności dotyczących:

- warunków produkcji, transportu, przechowywania i sprzedaży żywności oraz warunków żywienia zbiorowego,
- nadzoru nad jakością zdrowotną żywności,
- warunków produkcji i obrotu przedmiotami użytku, materiałami i wyrobami przeznaczonymi do kontaktu z żywnością,
- warunków produkcji i obrotu produktami kosmetycznymi oraz innymi wyrobami mogącymi mieć wpływ na zdrowie ludzi.

W świetle obowiązujących regulacji prawnych, każdy producent żywności, materiałów i wyrobów przeznaczonych do kontaktu z żywnością lub produktów kosmetycznych ponosi pełną odpowiedzialność za bezpieczeństwo zdrowotne produkowanych i wprowadzanych do obrotu wyrobów. Prawo stanowi, że żywność i produkty niebezpieczne nie mogą być wprowadzane do obrotu, a te już wprowadzone podlegają natychmiastowemu wycofaniu. Działania Państwowej Inspekcji Sanitarnej podejmowane w ramach urzędowej kontroli żywności, przedmiotów użytku lub produktów kosmetycznych mają zapewnić stałe monitorowanie ich bezpieczeństwa i jednocześnie zapobiegać potencjalnym zagrożeniom dla zdrowia konsumentów.

Sekcja Higieny Żywności i Żywienia w Powiatowej Stacji Sanitarno-Epidemiologicznej w Krośnie realizuje zadania z zakresu urzędowej kontroli żywności działając na podstawie Ustawy z dnia 14 marca 1985 r. o Państwowej Inspekcji Sanitarnej, Ustawy z dnia 25 sierpnia 2006 r. o bezpieczeństwie żywności i żywienia oraz innych przepisów krajowych oraz wspólnotowych. Urzędowa kontrola żywności ma na celu: zapewnienie wysokiego poziomu bezpieczeństwa żywności, wyrobów i materiałów do kontaktu z żywnością, a tym samym ochrony zdrowia konsumentów oraz zapobieganie lub wyeliminowanie ryzyka spożycia przez ludzi żywności o niewłaściwej jakości zdrowotnej jak również użyciu wyrobów i materiałów do kontaktu z żywnością które nie spełniają wymogów określonych w przepisach prawa krajowego i wspólnotowego.

W rejestrze zakładów podlegających urzędowej kontroli przez Państwowego Powiatowego Inspektora Sanitarnego na terenie Krosna w 2015 r. wpisanych było 592 zakłady, w tym:

- 45 zakładów produkcji żywności,
- 301 zakładów obrotu detalicznego żywnością,
- 32 zakłady obrotu hurtowego żywnością,
- 128 zakładów żywienia zbiorowego otwartego,
- 49 zakładów żywienia zbiorowego zamkniętego,
- 10 środków transportu zatwierdzonych w 2015 r.,

- 13 wytwórni i miejsc obrotu materiałami i wyrobami przeznaczonymi do kontaktu z żywnością,
- 14 obiektów obrotu produktami kosmetycznymi.

W roku 2015 na terenie Krosna skontrolowano łącznie 294 obiekty, co stanowi 46,11% wszystkich obiektów, w tym:

- 43 zakłady produkcji żywności,
- 95 zakładów obrotu detalicznego żywnością,
- 18 zakładów obrotu hurtowego żywnością,
- 89 zakładów żywienia zbiorowego otwartego,
- 31 zakładów żywienia zbiorowego zamkniętego,
- 11 środków transportu,
- 3 wytwórnie i miejsca obrotu materiałami i wyrobami przeznaczonymi do kontaktu z żywnością,
- 4 obiekty produkcji lub obrotu produktami kosmetycznymi.

Tabela 1. Udział skontrolowanych obiektów do ilości zakładów ujętych w rejestrze zakładów podlegających urzędowej kontroli organów PIS.

Grupa zakładów	Ilość zakładów ujętych w rejestrze	Ilość zakładów skontrolowanych	Udział procentowy skontrolowanych obiektów do ilości zakładów ujętych w rejestrze [%]
Zakłady produkcji żywności	45	43	95,6
Zakłady obrotu detalicznego żywnością	305	95	31,1
Zakłady obrotu hurtowego żywnością	32	18	56,3
Zakłady żywienia zbiorowego otwartego	128	89	69,5
Zakłady żywienia zbiorowego zamkniętego	49	31	63,3
Środki transportu	10	10	100
Wytwórnie i miejsca obrotu materiałami i wyrobami do kontaktu z żywnością	13	3	23,1
Zakłady produkcji lub obrotu produktami kosmetycznymi	14	4	28,6

W skontrolowanych zakładach przeprowadzono łącznie 393 kontrole sanitarne, w tym: 187 kontrole kompleksowych, 150 kontrole tematycznych (dotyczących odbiorów nowych lub przejmowanych obiektów oraz w związku z powiadomieniami Głównego Inspektora Sanitarnego w ramach systemu RASFF), 26 kontrole interwencyjnych w związku z interwencjami klientów i konsumentów, 13 kontrole sprawdzających wykonanie obowiązków zawartych w decyzjach administracyjnych.

W nadzorowanych zakładach żywnościowo-żywnościowych najczęściej kwestionowano:

- nieprawidłowy stan sanitarny w pomieszczeniach zakładu,
- brak czystości ścian, sufitów i podłóg,
- brak wyników badania gotowych wyrobów,
- nieprawidłowe przechowywanie surowców i półproduktów,
- nieprawidłowe znakowanie wyrobów gotowych,
- brak odzieży ochronnej dla pracowników zakładu,
- brak przestrzegania zapisów w opracowanych procedurach i instrukcjach GHP/GMP i HACCP.

W 2015 r. w związku z prowadzonym nadzorem sanitarnym nad zakładami wydano 348 decyzji administracyjnych, w tym:

- 2 decyzje nakazowe,
- 23 decyzje nakazowo-opłatowe,
- 150 decyzji opłatowych,
- 9 decyzji dotyczących zmiany terminu wykonania nałożonych obowiązków,
- 164 decyzje dotyczące zatwierdzenia nowych zakładów lub zmian w zakresie prowadzonej działalności.

Za techniczne i bieżące uchybienia w zakresie stanu sanitarnego obiektów, za sprawdzenie wydanych zaleceń pokontrolnych oraz kontrolę importu wystawiono łącznie 173 decyzje opłatowe na łączną kwotę 11 897 zł.

Skierowano 1 wniosek o nałożenie kary pieniężnej przez Podkarpackiego Państwowego Wojewódzkiego Inspektora Sanitarnego za rozszerzenie prowadzonej działalności w obiektach żywnościowych bez decyzji zatwierdzającej PPIS w Krośnie.

Za zaniedbania sanitarno-porządkowe nałożono 35 mandatów na łączną kwotę 4 700 zł.

W 2015 r. Sekcja Higieny Żywności i Żywnienia uczestniczyła w realizacji Krajowego Programu Pobierania Próbek Żywnościowych opracowanego przez Głównego Inspektora Sanitarnego. W obiektach funkcjonujących na terenie działania Państwowego Powiatowego Inspektora Sanitarnego w Krośnie ogółem pobrano do badań laboratoryjnych 168 próbek środków spożywczych oraz przedmiotów użytku z zakładów produkcyjnych, miejsc obrotu detalicznego i hurtowego oraz zakładów żywienia zbiorowego. Zakwestionowano 6 próbek tj. 3,57%. Przedmiotem kwestionowania były zanieczyszczenia biologiczne (szkodniki mączne w kaszy) w środku spożywczym. Stosunkowo niski wskaźnik próbek kwestionowanych świadczy o tym, że oferowana konsumentom żywność spełnia kryteria w zakresie bezpieczeństwa zdrowotnego, co pozostaje również w związku z sukcesywną poprawą warunków produkcji i obrotu środkami spożywczymi.

W 2015 roku na terenie miasta Krosna przeprowadzono kontrole w obiektach nieujętych w rejestrze PPIS w Krośnie tj. w stoiskach handlowych i zakładach małej gastronomii zorganizowanych w czasie trwania imprez masowych. W trakcie imprez okolicznościowych przeprowadzono 5 kontrole. Nie stwierdzono w trakcie kontroli uchybień w zakresie bieżącego stanu sanitarnego stoisk.

W ramach granicznej kontroli sanitarnej środków spożywczych oraz materiałów i wyrobów przeznaczonych do kontaktu z żywnością przeprowadzono 18 kontrole. Kontrole przeprowadzono w urzędzie celnym oraz magazynie importera. W czasie kontroli nie stwierdzono nieprawidłowości w zakresie transportu towarów oraz artykułów o niewłaściwej jakości zdrowotnej. Przedkładana dokumentacja przewozowa nie budziła zastrzeżeń. Ocenie poddano 17 partii żywności importowanej z krajów trzecich (dodatek do żywności wodorowęglan sodu – import z Bośni i Hercegowiny) oraz 1 partię materiałów i wyrobów przeznaczonych do kontaktu z żywnością (kubki porcelanowe z Chin).

W 2015 roku Państwowy Powiatowy Inspektor Sanitarny w Krośnie reagował w ramach Systemu Wczesnego Ostrzegania o Produktach Niebezpiecznych (RASFF). Prowadzono 14 spraw związanych z ww. systemem. Otrzymano 5 powiadomień informacyjnych oraz 9 alarmowych. Wycofywaniu z obrotu handlowego podlegały środki spożywcze z powodu obecności zanieczyszczeń chemicznych lub mikrobiologicznych, obecności w środku spożywczym substancji alergennych lub przekroczenia dopuszczalnej zawartości konserwantów lub występowania nieautoryzowanych składników żywności. W związku z powyższym przeprowadzono w nadzorowanych obiektach 20 kontrole sanitarnych.

Zgodnie z wytycznymi do działalności kontrolnej w 2015 roku kontynuowano nadzór nad suplementami diety, środkami spożywczymi specjalnego przeznaczenia żywieniowego i żywnością wzbogaconą jak również produktami kosmetycznymi (system RAPEX). W ramach prowadzonych kontroli sanitarnych nie stwierdzono naruszeń przepisów prawa w zakresie wprowadzania do obrotu suplementów diety i śspsz oraz w zakresie kwalifikacji i poprawności oznakowania. W ramach urzędowej kontroli żywności i monitoringu pobrano do badań 6 próbek suplementów diety, z których żadna nie została zakwestionowana.

Wzorem lat ubiegłych wnikliwym nadzorem objęto również obiekty na terenie miasta Krosna, w których zaniedbania natury sanitarno-higienicznej mogłyby spowodować zagrożenia dla zdrowia i życia ludzi. Zakwalifikowano je jako priorytetowe w sprawowaniu nadzoru sanitarnego.

W 2015 roku Państwowy Powiatowy Inspektor Sanitarny w Krośnie zgodnie z wytycznymi do działalności kontrolnej na rok 2015 kontynuował prowadzenie „AKCJI LATO” obejmującej kontrolę obiektów żywnościowo-żywieniowych zlokalizowanych przy trasach komunikacyjnych, w miejscowościach turystycznych i wypoczynkowych oraz w miejscach zgromadzeń ludności.

Ogółem przeprowadzono 19 kontrole zakładów produkcji i obrotu żywnością, w wyniku których wydano 2 decyzje administracyjne mające na celu poprawę warunków techniczno-sanitarnych w zakładach. Ze względu na stwierdzone uchybienia w zakresie warunków higieniczno-sanitarnych nałożono na przedsiębiorców 6 mandatów karnych na kwotę 800 zł. W szczególności przeprowadzono: 2 kontrole restauracji, 4 kontrole barów, 3 kontrole zakładów małej gastronomii, 6 kontrole automatów do lodów, 2 kontrole innych zakładów. Do najczęściej stwierdzanych podczas kontroli uchybień należały: brak dezynfekcji jajek, niewłaściwe przechowywanie środków spożywczych, brak zachowanej segregacji artykułów spożywczych w urządzeniach chłodniczych, zły stan sanitarny i techniczny pomieszczeń obiektów, zniszczony drobny sprzęt produkcyjny i pomocniczy, część urządzeń chłodniczych mocno wyeksploatowana, oblodzona i brudna, brak opracowanego planu pobierania próbek i wykonywania badań produkowanych w zakładzie

wyrobów w zakresie zgodności z kryteriami mikrobiologicznymi określonymi w rozporządzeniu 2073/2005 z dnia 15 listopada 2005r. w sprawie kryteriów mikrobiologicznych dotyczących środków spożywczych, brak wyposażenia przy umywalkach do mycia rąk, nieprzestrzeganie zasad wynikających z GMP/GHP oraz systemu HACCP, nieprzestrzeganie zakazu palenia wyrobów tytoniowych.

W 2015 roku wpłynęło 12 interwencji dotyczących niewłaściwej jakości zdrowotnej wprowadzanych do obrotu środków spożywczych, jakości żywienia lub dotyczących niewłaściwych warunków techniczno-sanitarnych obiektów. W trakcie prowadzonych działań kontrolnych potwierdzono zasadność wniesienia 8 interwencji. Wobec przedsiębiorców u których interwencje potwierdziły się stosowano przewidziane przepisami prawa sankcje, między innymi nałożono 6 grzywien w formie mandatów karnych na kwotę 900 zł.

Charakterystyka skontrolowanych zakładów

1. Zakłady produkcji środków spożywczych

Piekarnie

Piekarnie zlokalizowane na terenie PPIS w Krośnie to zazwyczaj zakłady usytuowane w budynkach, w których utrudniona jest modernizacja i poprawa stanu technicznego pomieszczeń. Dostawa pieczywa z piekarni do punktów sprzedaży detalicznej odbywa się środkami transportu dostosowanymi do rodzaju przewożonych środków spożywczych, posiadającymi stosowne decyzje zatwierdzenia.

Tabela 2. Charakterystyka piekarni

Piekarnie	
Liczba zakładów wg rejestru	8
Ilość przeprowadzonych kontroli	6
Ilość decyzji administracyjnych	0
Liczba mandatów	1
Kwota mandatów (zł)	250

W trakcie przeprowadzanych kontroli najczęściej stwierdzano następujące uchybienia:

- brak funkcjonalności pomieszczeń zakładu,
- brak prowadzenia kontroli własnej produktów lub jej dokumentowania w tym brak wyników badań laboratoryjnych,
- brak prawidłowego stanu technicznego urządzeń produkcyjnych i sprzętu produkcyjnego,
- brak prawidłowego stanu techniczno-sanitarnego pomieszczeń produkcyjnych, magazynowych, socjalno-sanitarnych,

We wszystkich zakładach wdrożone są procedury i instrukcje dobrej praktyki higienicznej (GHP) i dobrej praktyki produkcyjnej (GMP) oraz zasady systemu HACCP (analizy zagrożeń i krytycznych punktów kontroli).

Ciastkarnie

Pod nadzorem PPIS w Krośnie znajdują się 4 wytwórnie ciast. Wśród ciastkarni funkcjonują zakłady o dostatecznym stanie technicznym, zlokalizowane w budynkach mieszkalnych lub wydzielonych budynkach, obiekty zmodernizowane, dobrze wyposażone, których stan sanitarno-techniczny jest dobry.

Tabela 3. Charakterystyka ciastkarni

Ciastkarnie	
Liczba zakładów wg rejestru	5
Ilość przeprowadzonych kontroli	10
Ilość decyzji administracyjnych	1
Liczba mandatów	1
Kwota mandatów (zł)	100

W 2015 r. wpisano do rejestru zakładów podlegających urzędowej kontroli organów PIS jedną nową ciastkarnię. Do badań laboratoryjnych mikrobiologicznych pobrano 15 próbek wyrobów ciastkarskich – żadna próbka nie została zdyskwalifikowana. Wszystkie zarejestrowane ciastkarnie posiadają opracowany i wdrożony system HACCP oraz dokumentację dobrej praktyki higienicznej i produkcyjnej GHP/GMP. W ramach nadzoru nad bezpieczeństwem tłuszczu do smażenia przeprowadzono 2 oceny jakości tłuszczu przy użyciu oleo-testu – nie zostały zakwestionowane żadne próbki ocenianych tłuszczów.

Zakłady garmażeryjne

Na terenie Krosna funkcjonuje 9 zakładów garmażeryjnych. Stan techniczny tych lokali jest na poziomie dostatecznym lub dobrym. Procesy produkcyjne wykonywane są w większości nadzorowanych zakładów ręcznie. Najczęściej powtarzające się błędy w tej grupie obiektów to:

- brak prawidłowego stanu technicznego sprzętu produkcyjnego,
- brak wyników badań laboratoryjnych próbek produkowanych wyrobów garmażeryjnych w ramach kontroli własnej producentów.

Tabela 4. Charakterystyka zakładów garmażeryjnych

Zakłady garmażeryjne	
Liczba zakładów wg rejestru	9
Ilość przeprowadzonych kontroli	11
Ilość decyzji administracyjnych	1
Liczba mandatów	0
Kwota mandatów (zł)	0

Wszystkie zakłady ujęte w rejestrze posiadają opracowane procedury i instrukcje GHP i GMP oraz zasady systemu HACCP.

Wytwórnie lodów i automaty do lodów

W rejestrze obiektów nadzorowanych przez PPIS w Krośnie znajdują się 4 wytwórnie lodów i 14 punktów sprzedaży lodów z automatów. W 2015 r. skontrolowano wszystkie wytwórnie lodów oraz automaty do lodów. Procedury i instrukcje GHP/GMP oraz zasady systemu HACCP wdrożono we wszystkich wytwórniach oraz 10 automatach do lodów. Do

rejstru zakładów objętych nadzorem organów PIS w 2015 r. wpisano 5 nowopowstałych punktów.

Tabela 5. Charakterystyka wytwórni lodów i automatów do lodów

Wytwórnie lodów i automaty do lodów	
Liczba zakładów wg rejestru	18
Ilość przeprowadzonych kontroli	23
Ilość decyzji administracyjnych	0
Liczba mandatów	2
Kwota mandatów (zł)	100

Najczęściej powtarzające się nieprawidłowości w kontrolowanych wytwórniach i automatach to:

- nieprawidłowy stan sanitarny pomieszczeń,
- brak wyników badania laboratoryjnego gotowych wyrobów,
- nieprawidłowe przechowywanie surowców i półproduktów przeznaczonych do produkcji lodów,
- nieprawidłowe znakowanie wyrobów gotowych.

Wytwórnie wyrobów cukierniczych

W grupie tych zakładów znajduje się wytwórnia o dobrym stanie sanitarno-technicznym. Produkcja wyrobów cukierniczych prowadzona jest w znacznej części ręcznie. W wszystkich zakładzie wdrożono procedury i instrukcje GHP/GMP oraz zasady systemu HACCP.

Tabela 6. Charakterystyka wytwórni wyrobów cukierniczych

Wytwórnie wyrobów cukierniczych	
Liczba zakładów wg rejestru	1
Ilość przeprowadzonych kontroli	1
Ilość decyzji administracyjnych	1
Liczba mandatów	0
Kwota mandatów (zł)	0

Pozostałe zakłady produkcji żywności

Tabela 8. Charakterystyka pozostałych zakładów produkcji

Pozostałe zakłady produkcji żywności	
Liczba zakładów wg rejestru	3
Ilość przeprowadzonych kontroli	4
Ilość decyzji administracyjnych	1
Liczba mandatów	0
Kwota mandatów (zł)	0

W rejestrze obiektów pod nadzorem PIS znajdują się również inne zakłady produkcji żywności, tj: zakłady produkcji wód stołowych, zakład konfekcjonowania żywności.

2. Miejsca obrotu środkami spożywczymi

Sklepy spożywcze, w tym super i hipermarkety

W okresie sprawozdawczym nadzorem objęto 163 sklepy spożywcze, w tym 17 super i hipermarketów. Łącznie skontrolowano 85 sklepów, w tym 13 super i hipermarketów przeprowadzając w nich 126 kontroli, w tym 25 w super i hipermarketach. W ramach systemu RASFF przeprowadzono 20 kontroli.

Tabela 9. Charakterystyka sklepów spożywczych

Sklepy Spożywcze	
Liczba zakładów wg rejestru	163
Ilość przeprowadzonych kontroli	126
Ilość decyzji administracyjnych	7
Liczba mandatów	15
Kwota mandatów (zł)	2000

W celu poprawy złego stanu technicznego lub poprawy jakości wody w sklepach wydano 7 decyzji administracyjnych. W 160 zakładach opracowano i wdrożono procedury, instrukcje GHP oraz zasady systemu HACCP tj. w 98,1 % obiektów.

W tej grupie obiektów najczęściej kwestionowano:

- brak zachowanej segregacji żywności w urządzeniach chłodniczych i na regałach na salach sprzedaży,
- brak przestrzegania prawidłowo opracowanych procedur i instrukcji dobrej praktyki higienicznej,
- brak prawidłowego przechowywania środków spożywczych,
- nieprawidłowy stan sanitarny urządzeń chłodniczych, regałów ekspozycyjnych,
- brak kompletnego wyposażenia przy umywalkach do mycia rąk.

Do badań laboratoryjnych pobrano 104 próbki środków spożywczych, z których 1 została zdyskwalifikowana z powodu zanieczyszczeń biologicznych (szkodniki mączne w kaszy).

Kioski, inne obiekty obrotu żywnością, obiekty ruchome i tymczasowe

W 2015 r. pod nadzorem PPIS w Krośnie znajdowało się 35 kiosków i 18 obiektów ruchomych i tymczasowych oraz 85 innych obiektów obrotu żywnością. Obiekty te zlokalizowane są na targowiskach, w okolicach dworców PKP i PKS, a także w różnych innych miejscach na terenie miasta. Przeprowadzono w nich 9 kontroli sanitarnych.

Do tej grupy zakładów należą m.in. kioski, sklepy spożywczo-przemysłowe na stacjach paliw, sklepy internetowe i zielarsko-medyczne, apteki wprowadzające do obrotu suplementy diety, środki spożywcze specjalnego przeznaczenia żywieniowego i żywność wzbogacaną, stoiska w pasażach handlowych, punkty sprzedaży żywności w salonikach prasowych, punkty wypieku i sprzedaży wyrobów cukierniczych, wózki ze sprzedażą wyrobów ciastkarskich, stragany na placach targowych.

Magazyny hurtowe

W 2015 r. w ewidencji PPIS w Krośnie znajdowały się 32 magazyny hurtowe, z których skontrolowano 18. Przeprowadzono w nich 25 kontroli sanitarnych, w tym 15 kontroli kompleksowych, 5 kontroli tematycznych oraz 5 sprawdzających. Wydano 3 decyzje administracyjne nakazowe.

Tabela 10. Charakterystyka magazynów hurtowych

Magazyny hurtowe	
Liczba zakładów wg rejestru	32
Ilość przeprowadzonych kontroli	25
Ilość decyzji administracyjnych	3
Liczba mandatów	2
Kwota mandatów (zł)	150

Wszystkie nadzorowane magazyny hurtowe posiadają opracowane procedury i instrukcje GHP oraz zasady systemu analizy zagrożeń i krytycznych punktów kontroli HACCP. W nielicznych zakładach stwierdzono nieprawidłowy stan sanitarno-techniczny, brak systematyczności w prowadzeniu zapisów w dokumentacji GHP i HACCP. Przeprowadzane kontrole sprawdzające potwierdziły usunięcie zaniedbań.

3. Zakłady żywienia zbiorowego otwarte

W 2015 r. w ewidencji PPIS w Krośnie znajdowało się 128 obiektów żywienia zbiorowego otwartego, z czego skontrolowano 85 restauracji, kawiarni, barów oraz zakładów małej gastronomii. Przeprowadzono ogółem 117 kontroli, w tym 52 kontrole kompleksowe, 52 kontrole tematyczne, 13 kontroli sprawdzających. Wydano 9 decyzji administracyjnych. Za stwierdzone bieżące uchybienia stanu sanitarnego nałożono 10 mandatów karnych na kwotę 1300 zł. Stan sanitarny zakładów żywienia zbiorowego w porównaniu z latami ubiegłymi prawie nie uległ zmianie.

Tabela 11. Charakterystyka zakładów żywienia zbiorowego

Zakłady żywienia zbiorowego	
Liczba zakładów wg rejestru	128
Ilość przeprowadzonych kontroli	117
Ilość decyzji administracyjnych	9
Liczba mandatów	10
Kwota mandatów (zł)	1300

Podczas kontroli najczęściej kwestionowano:

- brak wyników badania mikrobiologicznego wyrobów gotowych,
- brak czystości i porządku w pomieszczeniach zakładów,
- brak zachowanej higieny na stanowiskach pracy,
- brak znakowania półproduktów i gotowych wyrobów przeznaczonych do dalszego przechowywania,
- nieprawidłowe mycie naczyń kuchennych i sprzętu produkcyjnego.

W ramach nadzoru nad bezpieczeństwem tłuszczu do smażenia przeprowadzono 4 oceny jakości tłuszczu przy użyciu oleo-testu – nie zostały zakwestionowane żadne próbki ocenianych tłuszczów.

4. Zakłady żywienia zbiorowego zamkniętego

W 2015 r. w rejestrze zakładów podlegających urzędowej kontroli sanitarnej organów PIS znajdowało się 49 zakładów. Skontrolowano 36 zakładów. Charakterystykę tej grupy obiektów przedstawiono w tabeli poniżej.

Tabela 12. Charakterystyka zakładów żywienia zbiorowego zamkniętego

Zakłady żywienia zbiorowego zamkniętego			
Grupa obiektów	Liczba zakładów wg rejestru	Liczba obiektów skontrolowanych / liczba przeprowadzonych kontroli	Liczba/kwota mandatów [zł]
Stołówki pracownicze	3	3 / 3	1 / 300
Bufety przy zakładach pracy	3	3 / 3	0/0
Stołówki w domach wczasowych	0	0 / 0	0/0
Bloki żywienia w szpitalach	2	1 / 3	0/0
Kuchnie mleczne	1	1 / 1	0/0
Bloki żywienia w sanatoriach	0	0 / 0	0/0
Bloki żywienia w domach opieki społecznej	2	0 / 0	0/0
Stołówki w żłobkach i domach małego dziecka	1	0 / 0	0/0
Stołówki szkolne, (w tym w cateringu)	11 (7)	5 / 5	0/0 (0/0)
Stołówki w bursach i internatach	2	2 / 2	0/0
Stołówki na koloniach/półkoloniach/obozach/zimowiskach	1	0 / 0	0/0
Stołówki w przedszkolach	13	11 / 11	0/0
Stołówki w domach dziecka i młodzieży	1	1 / 1	0/0
Stołówki w zakładach specjalnych i wychowawczych	1	1 / 1	0/0
Zakłady usług cateringowych	4	5 / 6	0/0
Inne placówki żywienia	4	3 / 4	0/0

W zakładach tych wydano 1 decyzję administracyjną dotyczącą niewłaściwego stanu technicznego obiektu. Najczęściej stwierdzane inne nieprawidłowości to nieprzestrzeganie zasad GHP/GMP i HACCP, nieprawidłowy stan techniczny zakładów, nieprawidłowy stan sanitarny pomieszczeń, nieprawidłowo prowadzone procesy mycia i dezynfekcji.

Stołówki szkolne

Stołówki szkolne funkcjonowały jako stołówki podlegające dyrekcji szkół lub prowadzono w nich działalność w zakresie żywienia dzieci przez inne podmioty gospodarcze.

W kilku szkolnych blokach żywienia swoją siedzibę miały również kuchnie centralne firm cateringowych, które jednocześnie obsługiwały stołówki zależne w tych szkołach. W 2015 r. w związku ze stwierdzonymi w trakcie kontroli nieprawidłowościami wydano 1 decyzję administracyjną. Posiłki dla dzieci przygotowywane były w oparciu o jadłospisy dekadowe, układane najczęściej przez intendentki i kucharki w oparciu o zasady racjonalnego żywienia. W kontrolowanych zakładach opracowywane są i wdrożone procedury i instrukcje dobrej praktyki higienicznej GHP oraz HACCP, a produkcja posiłków odbywa się zgodnie z zasadami dobrej praktyki produkcyjnej GMP. Posiłki podawane są w naczyniach wielokrotnego lub jednorazowego użycia. Przeprowadzane są badania mikrobiologiczne wyprodukowanych potraw.

Stołówki w przedszkolach

W 2015 r. skontrolowano 11 bloków żywienia w przedszkolach. Posiłki produkowane były na miejscu w kuchniach samodzielnych (od surowca do gotowego wyrobu) lub dostarczane przez firmy cateringowe. Wydawane dzieciom do konsumpcji posiłki przygotowywane były na podstawie jadłospisów dekadowych układanych przez personel bloków żywienia, tj. intendentki i kucharki oraz przez dietetyków - pracowników firm cateringowych dostarczających posiłki. W trakcie przeprowadzanych kontroli sanitarnych ocenie poddawane były również jadłospisy. Po przeanalizowaniu i ocenie jakościowej, nieprawidłowości nie stwierdzano. We wszystkich zakładach opracowane i wdrożone są procedury i instrukcje dobrej praktyki higienicznej (GHP), produkcyjnej (GMP) oraz zasady systemu HACCP. Stan techniczny bloków żywienia w przedszkolach systematycznie ulega poprawie w wyniku remontów i modernizacji finansowanych przez organy założycielskie oraz w ramach środków własnych. Przeprowadzane są remonty bieżące, które przyczyniają się do poprawy układu funkcjonalnego pomieszczeń, modernizacji ciągów technologicznych oraz zakupywany jest nowy sprzęt wyposażeniowy.

Zakłady usług cateringowych

W 2015 r. skontrolowano 4 zakłady, w których przeprowadzono 5 kontroli sanitarnych. W zakładach usług cateringowych produkowane są wyroby garmażeryjne w szerokim asortymencie na potrzeby różnych zakładów żywienia zbiorowego, tj. stołówek w przedszkolach, szkołach i innych placówkach oświatowych, a także stołówek i bufetów w zakładach pracy. We wszystkich zakładach wdrożono procedury i instrukcje GHP/GMP oraz zasady systemu HACCP.

Podsumowanie:

Pomimo stwierdzanych uchybień i nieprawidłowości, we wszystkich grupach obiektów nastąpiła poprawa warunków sanitarnych produkcji i obrotu żywnością, co jest między innymi wynikiem:

- przekazywania do użytku nowo wybudowanych zakładów branży spożywczej (głównie pawilony handlowe, obiekty gastronomiczne),
- przeprowadzenia gruntownych prac remontowych i modernizacyjnych istniejących obiektów,
- wyposażania obiektów w nowoczesny sprzęt i urządzenia technologiczne,
- sukcesywnego podnoszenia kwalifikacji i utrwalania właściwych nawyków w postępowaniu ze środkami spożywczymi.

VII. Środowisko pracy i choroby zawodowe

1. Działalność kontrolna w ramach bieżącego nadzoru sanitarnego

W ewidencji Sekcji Higieny Pracy zarejestrowanych jest 239 zakładów pracy usytuowanych na terenie miasta Krosna, w których występują czynniki szkodliwe dla zdrowia powodujące lub mogące spowodować zagrożenie dla zdrowia zatrudnionych pracowników oraz podmioty wprowadzające do obrotu substancje i mieszaniny niebezpieczne. W nadzorowanych zakładach zatrudnionych jest 13 552 pracowników.

1.1 Nadzór nad warunkami środowiska pracy

W 2015r. skontrolowano 85 zakładów pracy, w których zatrudnionych jest 9771 pracowników. Przeprowadzono ogółem 133 kontrole sanitarne podstawowe i sprawdzające w zakresie przestrzegania zasad, przepisów higieny pracy i warunków środowiska pracy zatrudnionych pracowników, oceny realizacji wymogów dotyczących wprowadzania do obrotu i stosowania niebezpiecznych substancji i ich mieszanin.

Wydano ogółem 56 decyzji, w tym 40 decyzji nakazowych w związku ze stwierdzeniem naruszenia wymagań higieniczno – zdrowotnych. W wyniku prowadzonego postępowania administracyjnego wydano 1 upomnienie. W związku ze stwierdzeniem naruszenia wymagań higienicznych i zdrowotnych ustalono 55 opłat na kwotę 4 639,55 zł.

Przekroczenia normatywu higienicznego czynników szkodliwych dla zdrowia stwierdzono w 12 zakładach pracy. W warunkach przekroczeń normatywów higienicznych czynników szkodliwych dla zdrowia pracuje ogółem 1251 pracowników, w tym: hałas - 767 pracowników, pył – 16 pracowników, promieniowanie podczerwone - 461 pracowników, mikroklimat gorący – 7 pracowników.

Najczęściej przekroczenia czynników szkodliwych dla zdrowia występowały u pracowników zatrudnionych w zakładach:

- produkcji wyrobów szklanych - huta szkła (660 pracowników w 1 zakładzie),
- produkcji pojazdów samochodowych, przyczep i naczep (482 pracowników w 3 zakładach),
- produkcja metalowych wyrobów gotowych (59 pracowników w 6 zakładach).

Pracownicy pracujący w takich warunkach wyposażeni są w ochrony indywidualne.

Poprawę warunków pracy w zakresie wyeliminowania przekroczeń normatywu higienicznego czynników szkodliwych dla zdrowia uzyskano w 2 zakładach na skutek podjętych działań organizacyjnych: zmiana technologii produkcji, wprowadzenie rotacji pracowników, skrócenie czasu pracy na danym stanowisku pracy.

Na podstawie przeprowadzonych kontroli stwierdzono naruszenia wymagań higieniczno-zdrowotnych w zakresie:

- sporządzenia lub uzupełnienia oceny ryzyka zawodowego dla pracowników pracujących w narażeniu na czynniki szkodliwe dla zdrowia,
- przeprowadzenia badań i pomiarów czynników szkodliwych dla zdrowia,
- wyeliminowania przekroczeń normatywu higienicznego pyłu w środowisku pracy zatrudnionych pracowników,
- obniżenia do norm dopuszczalnych natężenia hałasu w środowisku pracy zatrudnionych pracowników,
- stanu technicznego – sanitarnego pomieszczeń produkcyjnych i pomieszczeń socjalno-sanitarnych.

W związku ze stwierdzeniem naruszenia wymagań higieniczno-zdrowotnych wydano decyzje nakazowe między innymi w zakresie:

- prowadzenia badań i pomiarów czynników szkodliwych dla zdrowia – 23 decyzje,
- posiadania oceny ryzyka zawodowego pracowników – 10 decyzji,
- przekroczeń normatywów higienicznych czynników szkodliwych dla zdrowia – 3 decyzje,
- poprawy stanu techniczno-sanitarnego pomieszczeń produkcyjnych i zaplecza socjalno-sanitarnego – 5 decyzji,
- niebezpiecznych substancji i ich mieszanin – 10 decyzji.

Czynniki rakotwórcze

W ewidencji Sekcji Higieny Pracy znajduje się 13 zakładów, w których występują czynniki rakotwórcze: kadm i jego związki, tlenek chromu (VI), prace związane z narażeniem na pył drewna twardego (buk, dąb), benzen, promieniowanie jonizujące, tlenek etylenu, związki niklu, beryl, arsenin sodu.

W roku 2015 objęto nadzorem 12 zakładów, w których zatrudnionych jest 475 pracowników. Przeprowadzono 13 kontroli i wydano 2 decyzje nakazowe w związku ze stwierdzeniem uchybień w zakresie :

- braku rejestru prac i pracowników narażonych na działanie czynników rakotwórczych lub mutagennych,
- braku wpisu do rejestru prac aktualnie stosowanych produktów chemicznych o działaniu rakotwórczym,
- braku przesłania informacji do Państwowego Wojewódzkiego Inspektora Sanitarnego i Państwowego Okręgowego Inspektora Pracy o czynniku rakotwórczym występującym w środowisku pracy zatrudnionych pracowników.

Pracownicy pracujący w kontakcie z czynnikami rakotwórczymi objęci są opieką lekarską, badania wykonują lekarze uprawnieni do przeprowadzania badań profilaktycznych. Pracodawcy posiadają spisane umowy na sprawowanie opieki medycznej nad pracownikami z podstawowymi jednostkami służby medycyny pracy.

W roku 2015 nie stwierdzono choroby zawodowej spowodowanej czynnikami rakotwórczymi występującymi w środowisku pracy.

Czynniki biologiczne

W roku 2015 objęto nadzorem 25 obiektów, w których 1611 pracowników pracuje w kontakcie ze szkodliwymi czynnikami biologicznymi zaliczanymi do 2 i 3 grupy zagrożenia. Przeprowadzono ogółem 29 kontroli w tym zakresie, wydano 1 decyzję nakazową dotyczącą uwzględnienia w ocenie ryzyka zawodowego zagrożeń związanych z narażeniem na zranienia ostrymi narzędziami przy udzielaniu świadczeń zdrowotnych.

1.2 Nadzór nad wprowadzaniem do obrotu i stosowaniem substancji chemicznych ich mieszanin

W 2015r. przeprowadzono 93 kontrole w ramach nadzoru nad substancjami i mieszaninami chemicznymi, ogółem wydano 15 decyzji nakazowych. Skontrolowano 64

zakłady pracy stosujące w działalności zawodowej substancje i mieszaniny chemiczne oraz 16 obiektów zajmujących się obrotem chemikaliami.

Stwierdzono między innymi uchybienia:

- niezgodne z prawem oznakowanie substancji i ich mieszanin,
- brak kart charakterystyki,
- karty charakterystyki niezgodne z prawem,
- brak oznakowania miejsc przetrzymywania niebezpiecznych substancji i mieszanin chemicznych,
- brak natrysków wodnych do płukania oczu,
- brak instrukcji postępowania z materiałem niebezpiecznym i szkodliwym dla zdrowia oraz udzielania I pomocy,
- brak oceny ryzyka zawodowego w zakresie substancji i mieszanin chemicznych,
- brak przekazania informacji do Inspektora ds. Substancji Chemicznych o mieszaninach niebezpiecznych sprowadzanych na terytorium Rzeczypospolitej Polskiej z kraju UE.

1.3 Nadzór nad wprowadzaniem do obrotu i stosowaniem produktów biobójczych

W 2015r. skontrolowano 7 podmiotów wprowadzających do obrotu produkty biobójcze. Przeprowadzono 7 kontroli w zakresie wprowadzania do obrotu produktów biobójczych oraz 7 kontroli w zakresie stosowania produktów biobójczych. Nie stwierdzono uchybień w tym zakresie.

1.4 Nadzór nad wprowadzaniem do obrotu i stosowaniem prekursorów narkotyków

Na terenie miasta Krosna znajduje się 13 podmiotów wprowadzających do obrotu prekursorsy kat. 3. W 2015r. objęto nadzorem 7 podmiotów wprowadzających do obrotu prekursorsy kat. 3, w których przeprowadzono 7 kontroli, nie stwierdzono podmiotów gospodarczych wprowadzających do obrotu prekursorsy kategorii 2. Przeprowadzono 8 kontroli w zakresie prekursorów narkotyków w zakładach pracy stosujących je w działalności zawodowej.

2. Choroby zawodowe

W 2015r. zgłoszono 17 podejrzeń chorób zawodowych. Przeprowadzono 18 postępowań w sprawie podejrzenia choroby zawodowej, w ramach tych postępowań przeprowadzono 34 wizytacje w zakładach pracy. Wydano 5 decyzji o stwierdzeniu choroby zawodowej oraz 6 decyzji o braku podstaw do stwierdzenia choroby zawodowej.

W 2015r. stwierdzono 5 chorób zawodowych:

- przewlekła choroba układu ruchu wywołana sposobem wykonywania pracy – przewlekłe zapalenie nadkłykcia kości ramiennej - poz. 19 pkt 5,

- przewlekła choroba obwodowego układu nerwowego wywołana sposobem wykonywania pracy – zespół cieśni w obrębie nadgarstka – poz. 20 pkt 1,
- obustronny trwały odbiorczy ubytek słuchu typu ślimakowego lub czuciowo - nerwowego spowodowany hałasem, wyrażony podwyższeniem progu słuchu o wielkości co najmniej 45 dB w uchu lepiej słyszającym, obliczony jako średnia arytmetyczna dla częstotliwości audiometrycznych 1, 2, i 3 kHz – poz. 21 – 2 choroby,
- choroba zakaźna lub pasożytnicza albo jej następstwa – gruźlica - poz. 26. wykazu chorób zawodowych określonych w Rozporządzeniu Rady Ministrów z dnia 30 czerwca 2009r. w sprawie chorób zawodowych (Dz. U. z 2013r., poz. 1367).

Ponadto wydano 1 decyzję umarzającą postępowanie administracyjne w sprawie choroby zawodowej.

3. Podsumowanie

Przeprowadzone kontrole przyczyniły się do poprawy warunków pracy oraz spowodowały wyegzekwowanie od wprowadzających do obrotu i stosujących substancje i mieszaniny chemiczne spełnienie wymagań zawartych w przepisach prawnych dotyczących chemikaliów. Obowiązujące aktualnie rozporządzenia Parlamentu Europejskiego i Rady są bardzo obszerne. Działania pracowników Inspekcji Sanitarnej przyczyniły się w znacznym stopniu do wdrożenia przez pracodawców wymogów ujętych w rozporządzeniach UE w prowadzonej działalności zawodowej.

W większości przypadków firmy zobowiązane decyzją do usunięcia stwierdzonych w trakcie kontroli uchybień wywiązywały się z nałożonego obowiązku w wyznaczonym terminie. Podejmowane przez pracodawców działania: techniczne, organizacyjno-administracyjne, stosowanie środków ochrony indywidualnej, profilaktyka medyczna w znacznym stopniu zapobiegają ujemnym skutkom działania szkodliwych czynników występujących w środowisku pracy. Zwiększenie świadomości pracowników w zakresie czynników szkodliwych dla zdrowia występujących w środowisku pracy nastąpiło poprzez informowanie ich o ryzyku zawodowym, które wiąże się z wykonywaną pracą oraz zasadach ochrony przed zagrożeniami.

W 2015r. nastąpił znaczny spadek liczby osób zatrudnionych w warunkach przekroczeń normatywów higienicznych czynników szkodliwych dla zdrowia (w 2014r. – 1541, natomiast w 2015r. – 1251). Nastąpił spadek stwierdzonych chorób zawodowych: (w 2014r. – 9 chorób, natomiast w 2015r. – 5 chorób).

Działania Inspekcji Sanitarnej przyczyniły się do zwiększenia poziomu bezpieczeństwa i ochrony zdrowia pracowników.

VIII. Środki zastępcze

Środek zastępczy to produkt zawierający co najmniej jedną nową substancję psychoaktywną lub inną substancję o podobnym działaniu na ośrodkowy układ nerwowy, który może być użyty zamiast środka odurzającego lub substancji psychotropowej lub w takich samych celach jak środek odurzający lub substancja psychotropowa, których wytwarzanie i wprowadzanie do obrotu nie jest regulowane na podstawie przepisów odrębnych zgodnie z Ustawą o przeciwdziałaniu narkomanii (Dz. U. z 2016r. poz. 224).

„Dopalacze”, jak większość substancji psychoaktywnych, działają na ośrodkowy układ nerwowy i po ich zażyciu zmienia się nastrój i zachowanie człowieka. Część substancji, najczęściej pochodzenia syntetycznego, daje efekty pobudzające przypominające skutki po użyciu amfetaminy, kokainy lub ecstazy. W grupie substancji pochodzenia naturalnego zachodzi duże zróżnicowanie w działaniu tych substancji. Często są to mieszanki ziół o działaniu psychoaktywnym i mogą działać zarówno uspokajająco, wywoływać euforię, jak i działać psychodelicznie czy halucynogennie. Skutki użycia mogą być zbliżone do działania marihuany, haszyszu czy LSD lub też do skutków zatrucia organizmu toksynami. Objawy używania zależą od rodzaju substancji, przyjętej dawki, jak również od cech psychofizycznych danej osoby. Nie ma jednego wzorca reakcji na przyjętą substancję – tolerowana przez organizm jednego człowieka, dla innego może być groźną w skutkach trucizną.

W zależności od substancji mogą wystąpić między innymi następujące objawy: przyływ energii, podwyższenie nastroju, rozdrażnienie, huśtawka nastroju, pobudzenie psychoruchowe, napady szału, stany depresyjne, halucynacje wzrokowo-słuchowe, a także utrata apetytu, bezsenność, przekrwienie gałek ocznych, wymioty, biegunka. Powodowane przez dopalacze zmiany świadomości lub stany pobudzenia ograniczają zdolność oceny i kontroli sytuacji, co znacząco zwiększa ryzyko niebezpiecznego wypadku, odniesienia urazu, a także utraty przytomności. Używanie dopalaczy może także spowodować skutki śmiertelne. Dopalacze występują w postaci białego proszku, kapsulek lub tabletek, suszu roślinnego (liście, nasiona, ekstrakt, skręty), suszu grzybów. Mogą być przyjmowane doustnie, donosowo, w postaci wywaru lub do palenia.

Na terenie miasta Krosna funkcjonował jeden sklep wprowadzający do obrotu środki zastępcze od kwietnia 2013r. do listopada 2015r. Działalność prowadziły różne firmy zarejestrowane w Pabianicach.

W 2015 roku przeprowadzono 4 kontrole w zakresie nadzoru nad środkami zastępczymi. Zabezpieczono 139 sztuk środków zastępczych, do badań pobrano 14 próbek produktów. Badania chemiczno – toksykologiczne pobranych próbek w sklepie HINDU POINT w Krośnie przeprowadzone przez Pracownię Toksykologii Katedry i Zakładu Medycyny Sądowej Collegium Medicum Uniwersytetu Jagiellońskiego w Krakowie wykazały, że środki o nazwie Cząstka Boga zawierały w składzie:

- pentedron - pochodną katynonu, strukturalnie zbliżonego do metkatynonu, o potencjalnym działaniu stymulującym na ośrodkowy układ nerwowy,
- UR-144 - wykazujący działanie psychotropowe, prowadząc do wywołania tzw. euforycznego samopoczucia - w przypadku stosowania dużych dawek może wywołać objawy zbliżone do objawów obserwowanych przy klasycznych halucynogenach typu LSD,
- 3-MMC – pochodną katynonu - dane na temat farmakologii katynonu są niezwykle ubogie. Biorąc pod uwagę jego strukturalne podobieństwo do mefedronu można spodziewać się jego potencjalnego działania stymulującego na ośrodkowy układ nerwowy.

Powyższe substancje do dnia 30 czerwca 2015r. zaliczane były do środków zastępczych, natomiast po zmianie ustawy z dnia 29 lipca 2005r. o przeciwdziałaniu narkomanii (Dz. U. z 2012r. poz. 124 z późn. zm.) zostały ujęte w wykazie substancji psychotropowych. Ustawa z dnia 24 kwietnia 2015 r. o zmianie ustawy o przeciwdziałaniu narkomanii oraz niektórych innych ustaw (Dz. U. z 2015 r. poz. 875) spowodowała zmianę statusu 114 substancji rozpoznawanych do tej pory jako środki zastępcze (dopalacze), które z dniem 01.07.2015r. uzyskały status narkotyków.

W roku 2015 zostało wydanych 48 decyzji w tym:

- 4 decyzje nakazowe z art. 27c ust. 1, 3 ustawy z dnia 14 marca 1985r. o Państwowej Inspekcji Sanitarnej (Dz. U. z 2015 r., poz. 1412) dotyczące wstrzymania wprowadzania do obrotu w trybie natychmiastowym środków zastępczych na czas niezbędny do przeprowadzenia oceny i badań ich bezpieczeństwa nie dłuższy niż 18 miesięcy, zaprzestania prowadzenie działalności w sklepie na czas niezbędny do usunięcia zagrożenia, nie dłuższy niż 3 miesiące, zatrzymania produktów pozostałych po pobraniu prób do badań laboratoryjnych, na czas niezbędny do przeprowadzenia oceny i badań ich bezpieczeństwa, nie dłuższy jednak niż 18 miesięcy,
- 8 decyzji nakazowych z art. 27c ust. 6 ustawy z dnia 14 marca 1985r. o Państwowej Inspekcji Sanitarnej (Dz. U. z 2015 r., poz. 1412) zakazujących wprowadzania do obrotu przebadanych produktów, wycofania ich z obrotu i zniszczenia w/w produktów na koszt wprowadzającego do obrotu,
- 12 decyzji opłatowych za czynności kontrolne na sumę 643 zł,
- 12 decyzji opłatowych - koszty badań laboratoryjnych na kwotę 12693 zł 60gr,
- 12 decyzji – kara pieniężna na kwotę 450 000 zł.

Ponadto wydano 19 postanowień w tym :

- 2 postanowienia o bezprzedmiotowości sprzeciwu,
- 3 postanowień w sprawie odrzucenia zarzutów,
- 9 postanowień w sprawie nałożenia kary pieniężnej,
- 1 postanowienie o nałożeniu grzywny na kwotę 2 000 zł,
- 4 postanowienia o zabezpieczeniu środków zastępczych.

W 2015r. Państwowy Powiatowy Inspektor Sanitarny w Krośnie otrzymał ogółem 34 zgłoszenia zatruc środków zastępczymi. Szczególne nasilenie nastąpiło w miesiącu lipcu, w tym okresie zgłoszono 23 przypadki. Z wywiadów przeprowadzonych przez przedstawicieli PPIS w Krośnie z osobami, które uległy zatruciu wynika, że w 7 przypadkach „dopalacze” zostały zakupione w sklepie HINDU POINT w Krośnie.

Wobec powyższego Państwowy Powiatowy Inspektor Sanitarny w Krośnie działając na podstawie art. 304 Ustawy z dnia 6 czerwca 1997r. Kodeksu Postępowania Karnego (Dz. U. z 1997r. Nr 89, poz. 555 z późn. zm.), art.165 §1 pkt. 2 Ustawy z dnia 6 czerwca 1997r. Kodeksu Karnego (Dz.U. z 1997r. Nr 88, poz. 553 z późn. zm.) przesłał do Prokuratury Rejonowej w Krośnie zawiadomienie z dnia 26.08.2015r. znak: PSI.070-3-3/15 o podejrzeniu popełnienia przestępstwa przez osoby wprowadzające do obrotu środki zastępcze w sklepie HINDU POINT w Krośnie ul. Piłsudskiego 6.

Dowodem w sprawie są zeznania osób, które zatruly się produktami zakupionymi w sklepie HINDU POINT w Krośnie ul. Piłsudskiego 6. Stwierdzone zatrucia zakupionymi środkami potwierdzają szkodliwość wprowadzanych do obrotu produktów.

Prokuratura Okręgowa w Piotrkowie Trybunalskim pismem z dnia 28.12.2015r. poinformowała, że w dniu 28.12.2015r. zostało wydane postanowienie o połączeniu śledztwa Prokuratury Rejonowej w Krośnie dot. wprowadzania do obrotu tzw. dopalaczy na terenie sklepu „HINDU POINT” prowadzonego w Krośnie przez spółkę Kubiaszek z/s w Pabianicach do śledztwa tut. Prokuratury Okręgowej.

Ostatnie zgłoszenie zatrucia środkami zastępczymi jest z dnia 27 października 2015r.

IX. Ocena warunków sanitarnych w placówkach oświatowo-wychowawczych

1. Informacje ogólne

W roku 2015 Sekcja Higieny Dzieci i Młodzieży nadzorowała 173 obiekty nauczania i wychowania, w których funkcjonowało 229 placówek. Na terenie miasta Krosna funkcjonowało 43 obiekty, a w nich 59 placówek. Liczba ta w dalszym ciągu nie uwzględnia obiektów przekazanych do nadzoru Podkarpackiego Państwowego Wojewódzkiego Inspektora Sanitarnego. W placówkach przeprowadzono kontrole kompleksowe, obejmujące ocenę stanu techniczno-sanitarnego placówek, ocenę dostosowania mebli szkolnych do wzrostu dzieci, ocenę rozkładów zajęć lekcyjnych, pracowni komputerowych, pracowni chemicznych. Poza kontrolami planowymi, przeprowadzane były także kontrole sprawdzające, interwencyjne oraz akcyjne, np. w miesiącu sierpniu pod kątem przygotowania do nowego roku szkolnego. Wszystkie nadzorowane placówki zostały skontrolowane. Skontrolowano 2 żłobki, 1 punkt przedszkolny, 9 przedszkoli samodzielnych i 6 funkcjonujących w zespołach szkół oraz 16 szkół, w tym:

- 2 szkoły podstawowe,
- 1 gimnazjum,
- 1 liceum ogólnokształcące,
- 1 ponadgimnazjalna szkoła zawodowa,
- 1 szkoła policealna,
- 10 zespołów szkół.

Ponadto, skontrolowano:

- 2 szkoły wyższe publiczne,
- 1 dom studencki,
- 4 placówki opiekuńczo-wychowawcze wsparcia dziennego,
- 7 placówek wychowania pozaszkolnego.

W 2015r. powstały 3 nowe placówki (2 przedszkola niepubliczne, 1 punkt przedszkolny).

2. Stan techniczno-sanitarny obiektów

Stan techniczno-sanitarny skontrolowanych obiektów został oceniony pozytywnie. W placówkach przeprowadzane są liczne prace remontowe, co powoduje systematyczną poprawę warunków pobytu dzieci. Podobnie jak w latach poprzednich, w części placówek, po przeprowadzonych kontrolach sanitarnych, zostały wydane decyzje administracyjne nakazujące uzyskanie poprawy stanu techniczno-sanitarnego w pewnych obszarach. W 2015r. wydano 5 decyzji administracyjnych, które dotyczyły dojścia do szkoły, ciągów komunikacyjnych, stanu technicznego mebli (1 decyzja została wykonana). Ponadto, postępowaniem administracyjnym objęta jest 1 placówka opiekuńczo-wychowawcza wsparcia dziennego. Decyzja została wydana w 2013r. i dotyczy doprowadzenia do należytego stanu techniczno-sanitarnego ścian i sufitów, podłóg w pomieszczeniach, sanitariatów, sprzętu sportowego, pomieszczeń kuchennych (termin realizacji do 31.12.2016r.). W 1 placówce nałożono mandat karny za stwierdzony podczas kontroli zły bieżący stan sanitarny wejścia do szkoły. Kontrola sprawdzająca przeprowadzona w placówce potwierdziła usunięcie stwierdzonych nieprawidłowości. W 2015r. znaczącej poprawie uległ stan techniczno-sanitarny domu studenckiego.

3. Warunki do utrzymania higieny, ciepła woda w sanitariatach

Placówki zapewniały dzieciom dostęp do bieżącej ciepłej wody w sanitariatach. W szkołach zapewniono także właściwe wyposażenie w środki do utrzymania higieny osobistej (mydło w dozownikach, ręczniki papierowe lub suszarki do suszenia rąk, papier toaletowy). Tylko w 1 placówce stwierdzono brak ręczników jednorazowego użytku we wszystkich sanitariatach oraz mydła w płynie w części sanitariatów, a także zły stan techniczny niektórych pojemników na mydło i papier toaletowy oraz koszy w kabinach ustępowych. Wymienione nieprawidłowości zostały usunięte. W 2015r. wydano 1 decyzję administracyjną dotyczącą poprawy stanu techniczno-sanitarnego ubikacji w szkole. Wszystkie placówki funkcjonujące na terenie miasta Krosna posiadają kanalizację centralną oraz korzystają ze zbiorowego zaopatrzenia w wodę.

4. Ergonomia mebli w szkołach i przedszkolach

Skontrolowano meble (stoliki, krzesła) stanowiące wyposażenie szkół i przedszkoli ze szczególnym uwzględnieniem zasad ergonomii. Oceniono 481 stanowisk uczniowskich w 25 oddziałach, w 6 placówkach. Nieprawidłowości dotyczyły 62 stanowisk uczniowskich, w 5 oddziałach, w 1 placówce. W 2015r. zostały wydane 2 decyzje administracyjne dotyczące mebli szkolnych, w tym 1 dotycząca dostosowania do wzrostu, 1 dotycząca stanu technicznego. Decyzje są w trakcie realizacji. W 5 placówkach na terenie miasta zakupiono nowe meble szkolne. Kontrole sanitarne przeprowadzane w kolejnych latach wskazują na systematyczną poprawę w zakresie zaopatrzenia placówek w nowe meble posiadające certyfikaty. Zwiększa się liczba placówek posiadających nowe meble w 100 % lub powyżej 50%, natomiast maleje liczba szkół posiadających stare stoliki i krzeselka w przedziale do 25%.

5. Rozkład zajęć

Oceniono rozkłady zajęć lekcyjnych w 19 placówkach (szkoła podstawowa i gimnazjum w zespole szkół liczone oddzielnie) w 187 oddziałach. Negatywnie oceniono rozkłady zajęć lekcyjnych w 2 szkołach (3 placówki) w 61 oddziałach. Dzieci w tych szkołach uczą się na dwie zmiany, rozpoczynają zajęcia o godzinie 7 rano, nie rozpoczynają lekcji o stałej porze.

6. Możliwość pozostawiania podręczników w szkole

Z przeprowadzonych w 2015 roku kontroli sanitarnych wynika, że wszystkie placówki zapewniają uczniom możliwość pozostawiania części podręczników i przyborów szkolnych zgodnie z Rozporządzeniem Ministra Edukacji Narodowej i Sportu z dnia 31 grudnia 2002r. w sprawie bezpieczeństwa i higieny w publicznych i niepublicznych szkołach i placówkach.

7. Warunki do prowadzenia zajęć wychowania fizycznego

Placówki na terenie miasta w większości zapewniają wystarczające warunki do prowadzenia zajęć wychowania fizycznego. W 6 szkołach wykorzystywana jest zastępcza sala gimnastyczna, a w 2 szkołach funkcjonują sala gimnastyczna i sala zastępcza. Szkolny zespół sportowy, czyli zespół pomieszczeń składający się z jednej lub więcej sal sportowych oraz pozostałych pomieszczeń (np. przebieralnie, natryskownie, ustępy) funkcjonuje w 5 szkołach. Natryski, podobnie jak w latach ubiegłych wykorzystywane są sporadycznie przez uczniów po dodatkowych zajęciach sportowych. Jedna z placówek posiada tylko boisko sportowe. W 3 placówkach ze względu na brak sal gimnastycznych oraz w 1 placówce ze względu na niewystarczające warunki do realizacji zajęć, wychowanie fizyczne odbywa się poza szkołą.

8. Ochrona terenów rekreacyjnych i sportowych przed zanieczyszczeniami przez zwierzęta

W części placówek wykorzystywane są piaskownice. Podczas przeprowadzanych kontroli nie stwierdzono nieprawidłowości w tym zakresie. Piaskownice były zabezpieczone przed zanieczyszczeniami przez zwierzęta, a piasek był systematycznie wymieniany, co potwierdzano odpowiednimi dokumentami.

9. Dożywianie dzieci i młodzieży w szkołach

W 2015 roku w szkołach prowadzono dożywianie uczniów w różnych formach. W 5 placówkach posiłki były przygotowywane na miejscu w stołówce szkolnej, natomiast w 6 dzieci korzystały z posiłków dowożonych. Ciepłe posiłki (obiady dwudaniowe) były wydawane w 11 szkołach. Z posiłków ciepłych dwudaniowych korzystało 948 uczniów. Napój podawany był w 12 placówkach dla 3090 uczniów. Łącznie 394 uczniów korzystało z posiłków dofinansowanych. Dane dotyczą dnia, w którym przeprowadzona była kontrola sanitarna.

10. Żłobki i kluby dziecięce

Podobnie jak w 2014r. na terenie miasta funkcjonują 2 żłobki. Żłobek Miejski działa na bazie pomieszczeń wydzielonych w 4 przedszkolach, natomiast Niepubliczny Żłobek funkcjonuje w jednym budynku. Łącznie z miejsc w żłobkach na terenie miasta korzystało 172 dzieci. W 2 żłobkach posiłki dla dzieci przygotowywane są na miejscu, w blokach żywieniowych, natomiast dla dzieci w żłobku niepublicznym posiłki są dowożone. Stan techniczno-sanitarny nadzorowanych placówek dobry.

11. Wypoczynek dzieci i młodzieży

Placówki wypoczynku letniego i zimowego dzieci i młodzieży funkcjonowały głównie na terenie Powiatu Krośnieńskiego. W Krośnie do elektronicznej bazy danych MEN zgłoszono 4 placówki w okresie zimy oraz 5 placówek w czasie wakacji. Były to głównie

formy wypoczynku w miejscu zamieszkania. Z wypoczynku letniego skorzystało 215 uczestników, natomiast z zimowego 225 uczestników. Wszystkie placówki zostały skontrolowane.

Ponadto, skontrolowano, podobnie jak w 2014r. placówki prowadzące działalność w ramach tzw. „otwartych drzwi” (m.in. Świetlica Socjoterapeutyczna w Ogródku Jordanowskim, Pedagogiczna Biblioteka Wojewódzka, Świetlica Środowiskowa przy Dzielnicowym Domu Ludowym, ul. Decowskiego), które organizowały zajęcia dla dzieci. W placówkach wypoczynku letniego i zimowego dzieci i młodzieży przeprowadzane były kontrole zarówno części mieszkalnej, jak i żywieniowej. Ocenie poddawano także jadłospisy.

Podczas wypoczynku nie odnotowano nieprawidłowości. W dalszym ciągu kontynuowano współpracę z pionem oświaty zdrowotnej i promocji zdrowia oraz przedstawicielem policji w zakresie działań edukacyjnych, dotyczących głównie kleszczy, chorób odkleszczowych, profilaktyki zakażeń meningokokowych, higieny osobistej, dopalaczy, papierosów. Podczas przeprowadzania kontroli turnusów wypoczynku pozostawiano materiały edukacyjne tematycznie związane z promocją zdrowego stylu życia, dopalaczami. Podczas trwania turnusów wypoczynku nie odnotowano żadnych interwencji od rodziców. Z przebiegu wypoczynku zimowego i letniego sporządzano na bieżąco meldunki i informacje zgodnie z wyznaczonymi terminami.

12. Działania pokontrolne

W 2015r. wydano 5 decyzji administracyjnych nakazowych do placówek na terenie miasta Krosna, z czego 1 została wykonana. Wydano także 2 decyzje zmieniające termin wykonania nałożonych obowiązków w 2 placówkach. Wydano 1 decyzję rachunkową za kontrolę negatywną w placówce, w której stwierdzono brak środków do zapewnienia higieny w sanitariatach. Aktualnie, postępowaniem administracyjnym wszczętym w latach ubiegłych objęta jest 1 placówka opiekuńczo-wychowawcza wsparcia dziennego. Decyzja została wydana w 2013r. i dotyczy doprowadzenia do należytego stanu techniczno-sanitarnego pomieszczeń.

13. Podsumowanie

Stan techniczno-sanitarny placówek nauczania i wychowania ulega systematycznej poprawie. W 2015r. zostały przeprowadzone liczne prace remontowe, które wpłynęły na poprawę warunków pobytu dzieci. Wszystkie placówki zapewniały bieżącą zimną i ciepłą wodę. Nie stwierdzono także nieprawidłowości dotyczących zapewnienia właściwej temperatury w pomieszczeniach szkolnych.

Natomiast, w dalszym ciągu dużym problemem jest występowanie wszawicy u dzieci w placówkach i trudności z jego wyeliminowaniem.

X. Zapobiegawczy nadzór sanitarny

1. Informacje o celu, zakresie i trybie postępowania przy sprawowaniu zapobiegawczego nadzoru sanitarnego.

Realizacja ustawowych obowiązków i zadań z zakresu ochrony zdrowia publicznego przez organy Państwowej Inspekcji Sanitarnej, uwzględnia również sprawowanie zapobiegawczego nadzoru sanitarnego, mającego na celu zapewnienie, na etapie planowania zagospodarowania przestrzennego oraz planowania i realizacji inwestycji, właściwego stanu higieniczno-sanitarnego w obiektach w sposób nie powodujący zagrożenia dla zdrowia i życia ludzi podczas ich eksploatacji.

Realizacja celu działania organu inspekcji sanitarnej w ramach zadań wykonywanych przez pion zapobiegawczego nadzoru sanitarnego, polega na zajmowaniu stanowisk w sprawach pozostających w zakresie jego właściwości wyłącznie na wniosek zainteresowanych podmiotów lub w organów prowadzących postępowanie główne i dotyczy planowanych inwestycji lub zagospodarowania terenu.

W związku z wynikającym bezpośrednio z ustawy o Państwowej Inspekcji Sanitarnej sprawowaniem zapobiegawczego nadzoru sanitarnego, mając na uwadze konieczność zapewnienia ludziom zdrowych warunków życia w miejscu ich pracy, zamieszkania i pobytu, na podstawie obowiązujących przepisów prawnych mających zastosowanie przy wykonywaniu zakresu tych zadań, Sekcja Zapobiegawczego Nadzoru Sanitarnego Powiatowej Stacji Sanitarно-Epidemiologicznej w Krośnie dokonuje oceny i zajmuje stanowiska pod względem wymagań higienicznych i zdrowotnych w ramach realizacji następujących zagadnień problemowych, polegających na :

- uzgadnianiu zakresu i stopnia szczegółowości prognoz oddziaływania oraz opiniowaniu prognoz opracowanych do projektów studiów uwarunkowań i kierunków zagospodarowania przestrzennego gmin, w ramach strategicznych ocen oddziaływania na środowisko,
- uzgadnianiu zakresu i stopnia szczegółowości prognoz oddziaływania oraz opiniowaniu prognoz opracowanych do projektów miejscowych planów zagospodarowania przestrzennego miast i gmin, w ramach przeprowadzania strategicznej oceny oddziaływania na środowisko dla realizacji późniejszych postanowień przyjętych w tych planach,
- uczestniczeniu w postępowaniu w sprawie obowiązku przeprowadzenia oceny oddziaływania przedsięwzięć mogących znacząco oddziaływać na środowisko,
- uzgadnianiu warunków realizacji przedsięwzięć mogących znacząco oddziaływać na środowisko przed wydaniem decyzji o środowiskowych uwarunkowaniach zgody na ich realizację,
- uzgadnianiu w zakresie swojej właściwości dokumentacji projektowych obiektów budowlanych pod względem warunków środowiska pracy, procesów nauczania i wychowania, wypoczynku i rekreacji, przy produkcji i obrocie żywności oraz w związku z prowadzeniem działalności leczniczej i usług komercyjnych, na etapie uzyskiwania pozwolenia na ich budowę,
- kontroli obiektów budowlanych na etapie ich realizacji , w szczególności tych, które zostaną objęte urzędową kontrolą PIS,
- kontroli obiektów budowlanych bez nałożonego obowiązku uzyskania pozwolenia na ich użytkowanie, w celu potwierdzenia spełnienia w nich wymaganych przepisami warunków higieniczno-sanitarnych do prowadzenia działalności gospodarczej podlegającej urzędowej kontroli PIS.

- kontroli obiektów budowlanych po zakończeniu budowy, w związku z ich dopuszczeniem do użytkowania,
- wydawaniu zaświadczeń, opinii o spełnieniu wymagań sanitarnych w obiektach budowlanych na poszczególnych etapach realizacji inwestycji oraz po jej zakończeniu,
- zajmowaniu stanowisk w formie zgód, uzgodnień czy opinii w sprawie odstępstw od przepisów prawnych np. w zakresie warunków technicznych, dotyczących usytuowania urządzeń w budynkach i na terenie działki budowlanej,
- współpracy z jednostkami państwowymi i samorządowymi oraz organizacjami i innymi,
- przeprowadzaniu wstępnych przeglądów obiektów budowlanych przeznaczonych do adaptacji pod potrzeby planowanej przez wnioskodawcę działalności gospodarczej, przed przystąpieniem do procesu inwestycyjnego,
- prowadzeniu konsultacji inżynierskich na etapie projektowania inwestycji oraz udzielaniu informacji na temat procedur mających zastosowanie w procesie inwestycyjnym oraz wymaganych warunków higieniczno-sanitarnych i zdrowotnych dla planowanej inwestycji.

2. Informacja z realizacji zadań przez Sekcję Zapobiegawczego Nadzoru Sanitarnego Powiatowej Stacji Sanitarno-Epidemiologicznej w Krośnie w ramach sprawowania zapobiegawczego nadzoru sanitarnego

W 2015 roku, w związku z realizacją ustawowych zadań pozostających w zakresie obowiązków Sekcji Zapobiegawczego Nadzoru Sanitarnego Powiatowej Stacji Sanitarno-Epidemiologicznej w Krośnie, rozpatrzono ogółem 380 spraw, z czego 204 dotyczyło terenu powiatu krośnieńskiego, 156 terenu pozostającego w granicach administracyjnych miasta Krosna, a 20 było związanych z realizacją współpracy pomiędzy komórkami własnej jednostki organizacyjnej (jedną sprawę, zgodnie z dyspozycją ustawy o PIS dotyczącą kompetencji, przekazano do rozpatrzenia Podkarpackiemu Państwowemu Wojewódzkiemu Inspektorowi Sanitarnemu).

Z ogólnej liczby spraw dotyczących obrębu administracyjnego miasta Krosna, 10 wniosków związanych było z uzgadnianiem w zakresie właściwości Państwowego Powiatowego Inspektora Sanitarnego w Krośnie dokumentacji projektowych inwestycji, planowanych do realizacji na terenie miasta.

W roku sprawozdawczym dokonano 45 kontroli w trybie art. 56 ustawy Prawo budowlane, w związku z powiadomieniem organu inspekcji sanitarnej o zakończeniu robót budowlanych inwestycji i zamiarze przystąpienia do ich użytkowania. Dla wszystkich inwestycji wydano stanowiska o braku sprzeciwu co do możliwości dopuszczenia ich do eksploatacji.

Przeprowadzono 58 oględzin obiektów budowlanych bez nałożonego obowiązku uzyskania pozwolenia na ich użytkowanie, które miały potwierdzić wymagany stan higieniczno - sanitarny obiektu do prowadzenia w nich działalności gospodarczej przez wnioskujące podmioty gospodarcze w zakresach przez nich deklarowanych.

Rozpatrzono 19 wniosków dotyczących postępowania administracyjnego prowadzonego w ramach oceny oddziaływania przedsięwzięć na środowisko, w myśl ustawy z dnia 3 października 2008r. o udostępnieniu informacji o środowisku i jego ochronie, udziale społeczeństwa w ochronie środowiska oraz o ocenach oddziaływania na środowisko. W trzech przypadkach przeprowadzono postępowanie wyjaśniające przed zajęciem stanowiska w sprawie oceny oddziaływania, a dla 3 przedsięwzięć planowanych do realizacji

na terenie miasta Krosna postępowanie zakończone zostało wydaniem opinii o konieczności przeprowadzenia oceny ich oddziaływania na środowisko. Z powodu braku uzupełnienia informacji przez organ prowadzący postępowanie w sprawie obowiązku przeprowadzenia oceny oddziaływania przedsięwzięcia na środowisko, jedna sprawa prowadzona w zakresie właściwości organu inspekcji sanitarnej w ramach uczestniczenia w postępowaniu, nie została zakończona zajęciem stanowiska w sprawie.

W analizowanym okresie uzgodniono warunki realizacji dla 4 przedsięwzięć mogących znacząco oddziaływać na środowisko przed wydaniem decyzji środowiskowej, ze wskazaniem warunków ich realizacji w zakresie higieny środowiska i warunków pracy.

Załatwiono 11 spraw związanych z opiniowaniem projektów studium uwarunkowań i kierunków zagospodarowania przestrzennego, projektów miejscowych planów zagospodarowania przestrzennego z prognozami ich oddziaływania na środowisko dla realizacji postanowień przyjętych w opracowywanych dokumentach oraz związanych z uzgodnieniami zakresu i stopnia szczegółowości informacji wymaganych w w/w dokumentach.

Na podstawie przepisów szczególnych, na wniosek zainteresowanych podmiotów lub wystąpień organów administracji państwowej lub samorządowej wydano 6 zaświadczeń, opinii lub pism ze stanowiskiem Państwowego Powiatowego Inspektora Sanitarnego w Krośnie.

W roku sprawozdawczym na wniosek stron przeprowadzono 3 przeglądy obiektów budowlanych, które dotyczyły wstępnej oceny bezpieczeństwa zdrowotnego obiektu przed przystąpieniem przez wnioskodawcę do procesu inwestycyjnego.

W analizowanym okresie dla obrębu administracyjnego miasta Krosna nie przeprowadzono kontroli obiektów budowlanych w trakcie budowy, nie prowadzono spraw związanych z realizacją współpracy „z jednostkami samorządowymi, państwowymi i innymi”.

Tak jak w latach ubiegłych prowadzono konsultacje inżynierskie w fazie projektowej inwestycji oraz udzielano informacje na temat procedur zwianych z procesem inwestycyjnym i z zakresu wymagań higieniczno- sanitarnych i zdrowotnych dla planowanych inwestycji.

3. Podsumowanie

W 2015 roku ogólna liczba rozpatrywanych spraw w ramach sprawowania zapobiegawczego nadzoru sanitarnego przez Państwowego Powiatowego Inspektora Sanitarnego w Krośnie dla obrębu administracyjnego miasta Krosna wyniosła 156 i była nieznacznie mniejsza w odniesieniu do liczby spraw odnotowanych 2014 roku .

W 2015 roku w porównaniu z rokiem 2014 odnotowano :

- spadek liczby oględzin obiektów budowlanych bez nałożonego obowiązku uzyskania pozwolenia na jego użytkowanie, potwierdzających wymagany stan higieniczno-sanitarny obiektu do prowadzenia w nich działalności gospodarczej przez wnioskujące podmioty ,
- znaczący wzrost liczby kontroli dotyczących obiektów budowlanych, w związku z zakończeniem budowy i zamiarem przystąpienia do ich użytkowania (około 45%),
- nieznaczny wzrost liczby przeprowadzanych ocen oddziaływania na środowisko przedsięwzięć mogących znacząco oddziaływać na środowisko (około 12%),
- na tym samym poziomie pozostaje liczba uzgodnień ze wskazaniem warunków realizacji przedsięwzięć mogących znacząco oddziaływać na środowisko oraz ilość wydawanych na wniosek zainteresowanych podmiotów lub wystąpień organów administracji państwowej lub samorządowej zaświadczeń, opinii lub pism ze stanowiskiem Państwowego Powiatowego Inspektora sanitarnego w Krośnie,

- nieznaczny wzrost liczby stanowisk zajętych przy prowadzeniu postępowania w ramach strategicznych ocen oddziaływania na środowisko dla realizacji postanowień przyjętych dla opracowywanych dla terenu miasta Krosna projektach studium uwarunkowań i kierunków zagospodarowania przestrzennego oraz miejscowych planach zagospodarowania przestrzennego.

W 2015 roku nastąpił spadek w stosunku do poprzedniego roku liczby spraw dotyczących:

- przeglądów obiektów budowlanych, dotyczących wstępnej oceny bezpieczeństwa zdrowotnego obiektu przed przystąpieniem przez wnioskodawcę do procesu inwestycyjnego,
- uzgodnień w zakresie właściwości Państwowego Powiatowego Inspektora Sanitarnego w Krośnie dokumentacji projektowych inwestycji, planowanych do realizacji na terenie miasta.

Z przeprowadzonej analizy przedmiotu spraw rozpatrywanych w ramach czynności wykonywanych przez Sekcję Zapobiegawczego Nadzoru Sanitarnego tut. Stacji wynika, że w roku 2015 zakres zadań problemowych w przeważającej części dotyczył spraw związanych z uczestnictwem w postępowaniach prowadzonych w ramach strategicznych ocen oddziaływania na środowisko oraz w sprawie ocen oddziaływania przedsięwzięć na środowisko.

Państwowy Powiatowy Inspektor Sanitarny w Krośnie sprawując zapobiegawczy nadzór sanitarny na terenie pozostającym w obrębie administracyjnym miasta Krosna, odgrywa znaczącą rolę w ochronie zdrowia publicznego poprzez inspirowanie działań lokalnych organów administracji samorządowej m.in. wymagając przy opracowywaniu planów zagospodarowania przestrzennego odpowiedniego, z punktu widzenia ochrony zdrowia, zagospodarowania terenów, a także poprzez wymaganie od inwestorów podczas uczestniczenia w odbiorach obiektów budowlanych na etapie dopuszczenia ich do użytkowania oraz przy uzgadnianiu dokumentacji projektowych na etapie planowania inwestycji, spełnienia właściwych warunków higieniczno-sanitarnych.

XI. Działalność oświatowo-zdrowotna i promocja zdrowia

Podjęmowane w 2015 roku działania oświatowo-zdrowotne mające na celu podniesienie poziomu kultury zdrowotnej mieszkańców miasta Krosna oraz zmianę ich sposobu myślenia o zdrowiu własnym i swoich najbliższych koncentrowały się na:

- kontynuacji długofalowych przedsięwzięć prozdrowotnych ukierunkowanych na najważniejsze problemy zdrowotne m. in. w zakresie: profilaktyki HIV/AIDS, zapobiegania nadwadze i otyłości, profilaktyki antynikotynowej oraz profilaktyki nowotworów,
- kontynuacji pięcioletniego Projektu KIK/68 „Profilaktyczny program w zakresie przeciwdziałania uzależnieniu od alkoholu, tytoniu i innych środków psychoaktywnych” współfinansowanego w ramach Szwajcarsko-Polskiego Programu Współpracy,
- kontynuacji działań profilaktycznych zmierzających do poprawy bezpiecznego zimowego oraz letniego wypoczynku dzieci i młodzieży,
- tworzeniu wsparcia dla realizowanych programów i przedsięwzięć prozdrowotnych poprzez organizację szkoleń i porad oraz udzielanie pomocy metodycznej i merytorycznej dla realizatorów działań (tj. szkolnych koordynatorów programów edukacyjnych, pedagogów szkolnych i nauczycieli przedmiotów oraz edukacji wczesnoszkolnej).

W 2015 roku na terenie Krosna realizowano następujące programy edukacyjne:

1. „Trzymaj formę”- w 5 miejskich zespołach szkół / ok. 600 uczestników
2. Szkolne programy antynikotynowe („Czyste Powietrze Wokół Nas”, „Nie pal przy mnie proszę”, „Znajdź właściwe rozwiązanie”) – w 23 placówkach oświatowo-wychowawczych / ok. 850 uczestników,
3. „Zawsze razem”- w 4 szkołach podstawowych / 148 uczniów klas I – III,
4. „Wybierz życie-pierwszy krok”- w 6 szkołach ponadgimnazjalnych / ok. 380 uczniów,
5. „Ars, czyli jak dbać o miłość” – w 9 szkołach ponadgimnazjalnych / ok. 600 uczniów, oraz kampanie:
 1. „Nie pozwól odlecieć swojemu szczęściu” dla ok. 8 000 odbiorców,
 2. „Mój Walenty jest the best, idzie ze mną zrobić test” dla ok. 2 000 odbiorców,
 3. „Coś Was łączy ? Zrób test na HIV” dla ok. 1 500 odbiorców
 4. „Jeden test. Dwa życia. Zrób test na HIV” dla ok. 5 000 odbiorców.

Zorganizowano 93 narady z udziałem 325 osób dotyczące organizacji zaplanowanych działań prozdrowotnych lub realizacji programów edukacyjnych oraz przeprowadzono 2 szkolenia dla 66 osób, w tym dla pedagogów szkolnych w ramach Sieci Współpracy i Samokształcenia pt. „Dopalacze - nowe substancje psychoaktywne. Skala zjawiska w powiecie krośnieńskim oraz podejmowane w tym zakresie działania administracyjne i profilaktyczne”.

W 2015 r. realizacja zamierzonych przedsięwzięć możliwa była dzięki kontynuacji współpracy z samorządami lokalnymi oraz organizacjami i instytucjami spoza PIS: Komendą Miejską Policji w Krośnie, Rejonowym Zarządem PCK w Krośnie, poradniami psychologiczno-pedagogicznymi w Krośnie, Regionalnym Centrum Kultur Pogranicza w Krośnie, Podkarpackim Centrum Edukacji Nauczycieli Oddział w Krośnie, Państwową Wyższą Szkołą Zawodową w Krośnie oraz redakcjami lokalnych gazet i telewizji kablowej.

Dzięki zaangażowaniu przedstawicieli w/w partnerów zorganizowano szereg działań o charakterze akcyjnym między innymi:

05.02.2015 r. w ośrodku narciarskim w Chyrowej wspólnie z KM Policji w Krośnie przeprowadzono akcję edukacyjną dla ok. 600 uczestników zimowego wypoczynku. Wygłoszono 2 krótkie prelekcje (bezpieczeństwo na stoku- policjant, zdrowy styl życia bez nałogów- pracownik SO) oraz zorganizowano punkt informacyjny, przy którym prowadzono indywidualne rozmowy, rozprowadzono ulotki i broszury oraz wykonywano bezpłatne badania ilości tlenu węgla w wydychanym powietrzu u palaczy.

W lipcu i sierpniu 2015r wspólnie z pracownikami Sekcji Higieny Dzieci i Młodzieży oraz KM Policji w Krośnie przeprowadzono akcję „**Bezpieczne wakacje**” dla uczestników 17 półkolonii, kolonii i obozów w Krośnie, Iwoniczu, Rymanowie, Rymanowie Zdroju, Krasnej, Odrzykoniu, Zespole Szkół w Kombornia, Iwoniczu Zdroju, czy Rudawce Rymanowskiej. Zajęcia informacyjno- edukacyjne dotyczyły zdrowego stylu życia oraz profilaktyki chorób odkleszczowych. Niektóre z nich kończyły się quizem z drobnymi nagrodami ufundowanymi przez PSSE. Łącznie w zajęciach uczestniczyło 900 dzieci i młodzieży.

24.03.2015 r. na terenie Pedagogicznej Biblioteki Wojewódzkiej w Krośnie młodzież szkół gimnazjalnych (ok.120) podczas **akcji pt. „ Akademia Zdrowia”** mogła obejrzeć dwie prezentacje: „Czy śniadanie daje moc” oraz prezentację przygotowywania bezalkoholowych napojów warzywnych i owocowych. Podziwiać można było rzeźby wykonane w owocach i warzywach tzw. carving, jak również skorzystać z degustacji zdrowych przekąsek, soków warzywnych i owocowych, wykonanych przez uczniów Zespołu Szkół Gastronomiczno-Hotelarskich w Iwoniczu Zdroju. Akcję zakończono quizem i nagrodzono uczestników. Ponadto pracownicy SO, SN i SE przygotowali punkt informacyjno- edukacyjny, przy którym młodzież mogła porozmawiać o używkach i nałogach, skorzystać z darmowych ulotek i materiałów oświatowych dotyczących uzależnień i bezpiecznej żywności oraz wykonać badanie ilości tlenu węgla w wydychanym powietrzu, obliczyć wskaźnik BMI, zmierzyć ciśnienia krwi, na także wypełnić testy uzależnienia od tytoniu i motywacji do zaprzestania palenia.

18.03 i 9.04.2015 r. w Państwowej Wyższej Szkole Zawodowej przeprowadzono dwie akcje poświęcone **Bezpieczeństwu żywności** (w tym Dzień Towaroznawstwa), w których uczestniczyli także uczniowie szkół ponadgimnazjalnych (ok.800) z Krosna i powiatu krośnieńskiego. Wysłuchano wykładów na temat suplementów diety, zanieczyszczeń żywności pestycydami i innymi substancjami chemicznymi, jak również sekretów zdrowej kuchni. Dodatkowo uczestnicy mogli skorzystać z punktu informacyjno- edukacyjnego, przy którym m.in. można było dowiedzieć się o prawidłowych nawykach żywieniowych oraz otrzymać ulotki n.t. „Pięć kroków do bezpieczniejszej żywności”.

23.04. i 3.10.2015 r. wspólnie z **Wojewódzkim Szpitalem Podkarpackim w Krośnie** przeprowadzono dwie **akcje promujące zdrowy styl życia: „Trzymaj formę” oraz Biała Sobota** dla mieszkańców Krosna i powiatu, pacjentów poradni szpitalnych oraz odwiedzających galerię handlową „Full market” (ok.900 osób). Uczestnicy mogli zbadać poziom cukru, zmierzyć ciśnienie krwi, określić wskaźnik BMI, jak również porozmawiać z dietetykiem, internistą i osobą zajmującą się uzależnieniami od alkoholu. Pracownicy SO i SN przygotowali punkt informacyjno – edukacyjny, przy którym m.in. można było sprawdzić swą koordynację ruchową po spożyciu alkoholu z wykorzystaniem specjalnych okularów tzw. alkogogli .
Każdy zainteresowany badaniami mógł poczęstować się świeżo wytłaczanym sokiem jabłkowym bez cukru, jabłkiem i marchewką. Akcja informacyjna została nagłośniona w: TV Rzeszów, Krosno City , na stronie internetowej Szpitala na łamach tygodnika „Nowe Podkarpacie”. Informacja tą drogą dotarła do ok.5 tys. osób.

5.11.2015 -Akcja prozdrowotna „Sztafeta zdrowia” Stadion MOSIR w Krośnie propagująca m.in. treści kampanii „Nie pozwól odlecieć swojemu szczęściu” wśród ok.650 uczniów i nauczycieli Zespołu Szkół Ogólnokształcących w Krośnie (Gimnazjum Językowe i I Liceum Ogólnokształcące).W ramach imprezy odbyły się: biegi sztafetowe uczniów – przedstawiciele wszystkich klas połączone z promocją zdrowego stylu życia bez używek i środków psychoaktywnych poprzez organizację punktu edukacyjnego (pomiar ciśnienia, ćwiczenia z alkogoglami, ulotki, wystawa banerów) oraz przeprowadzono mini konkursu „Krzyżówka profilaktyczna” z nagrodą niespodzianką ufundowaną przez PSSE. Uczestnikom - widzom imprezy rozdawano ulotki dotyczące kampanii.

17.11.2015 - Akcja dla uczniów Zespołu Szkół Ponadgimnazjalnych nr 2 w Krośnie zorganizowana w **świetlicy oraz laboratorium PSSE Krosno** mająca na celu omówienie (z wykorzystaniem prezentacji multimedialnej) najistotniejszych treści promujących zdrowy styl życia bez używek i środków psychoaktywnych oraz treści dotyczących ryzykownych zachowań wśród młodych ludzi. Natomiast podczas spotkania z kierownikiem laboratorium młodzież miała okazję poznać specyfikę problematyki żywienia człowieka. Wszystkim rozdano ulotki i broszury, zaprezentowano spot kampanijny „Rolkarka” oraz zwycięski spot autorstwa uczniów gimnazjum w Posadzie Górnej - laureatów ubiegłorocznego Powiatowego Konkursu „Nie daj szansy AIDS”.

20.11.2015 – W Szkole Podstawowej w Wojaszówce zorganizowano uroczyste podsumowanie **VII Powiatowego Konkursu Plastycznego „Mamo, tato, nie pal !”** z udziałem PPIS w Krośnie. Na konkurs wpłynęło 197 prac, z których Komisja Konkursowa w trzech kategoriach nagrodziła 15. Imprezę uświetnił występ uczniów szkoły (montaż słowno-muzyczny o tematyce uzależnień) oraz poczęstunek na zakończenie spotkania. Laureaci otrzymali cenne nagrody ufundowane przez PSSE i Starostwo Powiatu Krośnieńskiego o łącznej wartości ok.1200 zł. Uczestnicy uroczystości mogli także obejrzeć przygotowaną wystawę nagrodzonych prac.

XII. Działalność laboratoryjna

Ogółem w Oddziale Laboratoryjnym PSSE w Krośnie w 2015r w ramach sprawowanego nadzoru sanitarnego przeprowadzono 1503 badań, wykonano 5837 oznaczeń chemicznych, fizycznych i mikrobiologicznych, pobrano i zbadano 3890 próbek, zakwestionowano 437 próbek. Natomiast w ramach usług zleconych przeprowadzono 9218 badań, wykonano 27536 oznaczeń chemicznych, fizycznych i mikrobiologicznych. Pobrano i zbadano 18354 próbki, zakwestionowano 986 próbek.

Badania w Oddziale Laboratoryjnym prowadzone są w następujących pracowniach:

1. Pracownia Epidemiologii do zadań której należy:

- izolacja i identyfikacja drobnoustrojów chorobotwórczych,
- kontrola procesu sterylizacji za pomocą testów sporalowych,
- określenie wrażliwości izolowanych szczepów na leki przeciw bakteryjne,
- wykrywanie i identyfikacja jaj pasożytów i cyst pierwotniaków.

W 2015r. w ramach sprawowanego nadzoru sanitarnego przeprowadzono ogółem 421 badań, wykonano 1440 oznaczeń mikrobiologicznych, pobrano i zbadano 421 próbek, zakwestionowano 28 próbek. W ramach usług zleconych przeprowadzono 6191 badań, wykonano 16055 oznaczeń mikrobiologicznych.

2. Pracownia Higieny Komunalnej do zadań której należy:

- analiza mikrobiologiczna i fizyko-chemiczna wody przeznaczonej do spożycia przez ludzi z urządzeń do zaopatrzenia w wodę,
- analiza mikrobiologiczna i fizyko-chemiczna wody z kąpielisk i basenów kąpielowych.

W ramach sprawowanego nadzoru sanitarnego przeprowadzono ogółem 404 badania, wykonano 1616 oznaczeń chemicznych, fizycznych i mikrobiologicznych. Pobrano i zbadano 171 próbek, zakwestionowano 3 próbki. W ramach usług zleconych przeprowadzono 1002 badania, wykonano 2632 oznaczenia chemiczne, fizyczne i mikrobiologiczne, pobrano i zbadano 585 próbek, zakwestionowano 170 próbek.

3. Pracownia Higieny Żywności i Żywienia do zadań której należy:

- analiza mikrobiologiczna żywności,
- analiza chemiczna żywności,
- analiza jakości zdrowotnej żywienia zbiorowego.

W ramach sprawowanego nadzoru sanitarnego przeprowadzono ogółem 416 badań, wykonano 1619 oznaczeń chemicznych, fizycznych i mikrobiologicznych. Pobrano i zbadano 313 próbek, zakwestionowano 19 próbek. W ramach usług zleconych przeprowadzono 1155 badań, wykonano 4859 oznaczeń chemicznych, fizycznych i mikrobiologicznych, pobrano i zbadano 929 próbek, zakwestionowano 6 próbek.

4. Pracownia Higieny Pracy do zadań której należy:

- wykonywanie badań i pomiarów czynników szkodliwych dla zdrowia występujących w środowisku pracy.

W ramach sprawowanego nadzoru sanitarnego przeprowadzono ogółem 262 badania, wykonano 1162 oznaczenia chemiczne i fizyczne. Pobrano i zbadano 2985 próbek, zakwestionowano 387 próbek. W ramach usług zleconych przeprowadzono 870 badań, wykonano 3990 oznaczeń chemicznych i fizycznych, pobrano 10649 próbek, zakwestionowano 810 próbek.

Oddział Laboratoryjny wykonuje wysokiej jakości badania laboratoryjne zgodnie z udokumentowanymi i zwalidowanymi lub sprawdzonymi metodami w ramach działalności nadzorczej i usługowej, dostarcza Klientom wiarygodnych i użytecznych wyników badań. Oddział posiada certyfikat akredytacji dla Laboratorium badawczego Nr AB 624 wydany przez Polskie Centrum Akredytacji, z datą wydania - 5 lipca 2013 roku, włączony jest w zintegrowany system badawczy w realizacji badań w pionach higieny żywności i żywienia, higieny komunalnej, higieny pracy i epidemiologii. Laboratorium w 2015r. zrealizowało pozytywnie plan kontroli wewnętrznej dla każdej akredytowanej i sprawdzonej metody co pozwoliło zapewnić otrzymywanie rzetelnych i wiarygodnych wyników badań z zapewnioną spójnością pomiarową.

Podsumowanie

W 2015r. pracownicy Powiatowej Stacji Sanitarno-Epidemiologicznej w Krośnie, w ramach sprawowanego nadzoru, dokonali w obiektach zlokalizowanych na terenie miasta Krosna i powiatu krośnieńskiego ogółem 3215 kontroli sanitarnych i wizytacji. W związku ze sprawowanym nadzorem wydano 1072 decyzji merytorycznych oraz 749 decyzji płatniczych. Nałożono 82 mandaty na kwotę 11150 zł. W ramach postępowania egzekucyjnego w administracji wydano 64 tytuły wykonawcze celem przymuszenia do wykonania obowiązku. Nałożono 12 kar pieniężnych za wprowadzanie do obrotu środków zastępczych na kwotę 450 000 zł.

W związku ze sprawowanym nadzorem sanitarnym wykonano ogółem 3314 badań w ramach których wykonano oznaczenia: chemiczne – 558, fizyczne 3834, mikrobiologiczne – 3256. Pobrano ogółem 3706 próbek.

Zrealizowano zaplanowane cele i zadania merytoryczne zgodnie z Rocznym Planem pracy jednostki na 2015r., który dotyczył przede wszystkim poprawy stanu sanitarno-technicznego obiektów użyteczności publicznej, poprawy warunków produkcji i obrotu żywności zapobiegania i zwalczania chorób zakaźnych, poprawy warunków pracy, promocji zdrowia, nadzoru nad wprowadzaniem do obrotu środków zastępczych.

Sytuacja epidemiologiczna na terenie miasta Krosna jest stabilna. W 2015r. nie obserwowano epidemicznego wzrostu zachorowań na choroby zakaźne.

Dzięki skutecznie prowadzonemu nadzorowi oraz inicjatywie i trosce przedsiębiorców stan sanitarno – higieniczny kontrolowanych obiektów ulega sukcesywnej poprawie.

Wzmoczony nadzór nad wprowadzaniem do obrotu środków zastępczych, analiza zgłoszeń zatruc środkami zastępczymi i przeprowadzone postępowania wyjaśniające były podstawą do wszczęcia śledztwa Prokuratury Rejonowej w Krośnie dotyczącego wprowadzania do obrotu tzw. dopalaczy na terenie sklepu „HINDU POINT” prowadzonego w Krośnie, a następnie do włączenia tego śledztwa do śledztwa Prokuratury Okręgowej w Piotrkowie Trybunalskim. Sklep HINDU POINT w Krośnie ul. Piłsudskiego 6 nie działa od grudnia 2015r. Ostatnie zgłoszenie zatrucia środkami zastępczymi odnotowano dnia 27 października 2015r.

Systematyczny nadzór sanitarny nad obiektami oraz analiza sprawozdań z badań laboratoryjnych pozwoliły na ujawnienie wielu nieprawidłowości i zagrożeń, a w końcowym efekcie na ich likwidację w związku z podjętymi działaniami przez PPIS w Krośnie.

Opracowanie:

Beata Pieczonka – Kierownik Sekcji Epidemiologii

Danuta Kenar – Zajac - Kierownik Sekcji Higieny Komunalnej

Grzegorz Pelczar – Kierownik Sekcji Higieny Żywności i Żywienia

Dorota Stopyra - Kierownik Sekcji Higieny Pracy

Katarzyna Cetnarska – Kierownik Sekcji Higieny Dzieci i Młodzieży

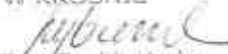
Anita Pelczar - Kierownik Sekcji Oświaty Zdrowotnej i Promocji Zdrowia

Barbara Staszkiwicz - Kierownik Techniczny Sekcji Zapobiegawczego Nadzoru Sanitarnego

Elżbieta Bućko - Płoszczyca – Kierownik Oddziału Laboratoryjnego

Zatwierdził: mgr Ewa Szybieniecka
Państwowy Powiatowy Inspektor Sanitarny w Krośnie

PAŃSTWOWY POWIATOWY
INSPEKTOR SANITARNY
W KROŚNIE


mgr Ewa Szybieniecka