



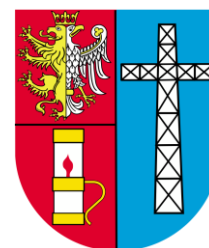
POWIAT JASIELSKI



MIASTO JASŁO



MIASTO KROSNO



POWIAT KROŚNIEŃSKI

## OCENA STANU ISTNIEJĄCEGO ZAGOSPODAROWANIA OBSZARU FUNKCJONALNEGO

### ETAP I

ZINTEGROWANY PLAN  
ZAGOSPODAROWANIA PRZESTRZENNEGO  
DLA KROŚNIEŃSKO-JASIELSKIEGO  
OBSZARU FUNKCJONALNEGO

OPRACOWAŁ:  
PRACOWNIA ARCHITEKTONICZNO-URBANISTYCZNA,  
MGR INŻ. ARCH. LUCJAN KNURA  
UL. ŻORSKA 5/7, 47-400 RACIBÓRZ

Opracowanie zostało wykonane na zlecenie Powiatu Jasielskiego  
[www.powiat.jaslo.pl](http://www.powiat.jaslo.pl)

SIERPIEŃ 2015 r.



## Spis treści

I.	INFORMACJE OGÓLNE.....	3
1.	WPROWADZENIE.....	3
2.	CEL OPRACOWANIA.....	3
II.	UWARUNKOWANIA ROZWOJU PRZESTRZENNEGO - DIAGNOZA.....	4
1.	CHARAKTERYSTYKA OBSZARU FUNKCJONALNEGO .....	4
1.1.	<i>Ogólna charakterystyka obszaru funkcjonalnego .....</i>	<i>4</i>
1.2.	<i>Uwarunkowania wewnętrzne obszaru funkcjonalnego dotyczące zagospodarowania przestrzennego.....</i>	<i>12</i>
1.3.	<i>Uwarunkowania zewnętrzne .....</i>	<i>52</i>
1.4.	<i>Istniejące i planowane ograniczenia w rozwoju infrastruktury wspierającej.....</i>	<i>62</i>
2.	WNIOSKI Z ANALIZ I REKOMENDACJE .....	63
3.	ZAŁĄCZNIKI MAPOWE.....	64



## I. INFORMACJE OGÓLNE

### 1. WPROWADZENIE

W związku z koniecznością podjęcia strategicznych działań na rzecz wspólnego planowania rozwoju na terenie obszaru funkcjonalnego, powiaty jasielski i krośnieński, wraz z gminami na ich terenie oraz miastami Jasło i Krosno systematycznie dążą do podejmowania wspólnych działań w wielu dziedzinach. Liczne projekty realizowane są w oparciu o zasady partnerstwa, nowe projekty są wspólnie przygotowywane i zgłaszane do Regionalnego Programu Operacyjnego. Biorąc pod uwagę brak rozwiązań wielu istotnych, ważnych dla regionu kwestii, m.in. brak dogodnego połączenia z autostrady do Jasła i Krosna oraz bezpośredniego połączenia kolejowego Krosna z Rzeszowem, Powiat Jasielski (jako partner wiodący) wspólnie z Miastem Jasłem, Miastem Krosnem, Powiatem Krośnieńskim złożyli projekt pn. Dla spójności i dostępności - analiza możliwości rozwojowych obszaru krośnieńskiego-jasielskiego.

Opracowanie zintegrowanego planu zagospodarowania przestrzennego dla krośnieńsko-jasielskiego obszaru funkcjonalnego zostało wykonane w oparciu o ustawę z dnia 27 marca 2003 r. o planowaniu i zagospodarowaniu przestrzennym (tekst jednolity z 2015 r. Dz.U. poz. 199 z późniejszymi zmianami). Opracowanie uwzględnia również wymagania określone następującymi przepisami prawa:

- ustawa "Prawo ochrony środowiska" z dnia 27 kwietnia 2001 r., (tj. Dz.U. 2013, poz. 1232, ze zm.)
- ustawa o odpadach z dnia 14 grudnia 2012 r., (tj. Dz.U. 2013, poz.21, ze zm.)
- ustawa o ochronie przyrody z dnia 16 października 2004 r. (tj. Dz.U. 2013, poz.627, ze zm.)
- ustawa „Prawo wodne” z dnia 18 lipca 2001 r., (tj. Dz.U. 2015, poz.469)
- ustawa o ochronie zabytków i opiece nad zabytkami z dnia 23 lipca 2013 r. (tj. Dz.U.2014, poz. 1446, ze zm.)
- ustawa o drogach publicznych z dnia 21 marca 1985 r. (tj. Dz.U. 2015, poz. 260, ze zm.)
- ustawa „Prawo energetyczne” z dnia 10 kwietnia 1997 r., (tj. Dz.U. 2012, poz.1059, ze zm.).

### 2. CEL OPRACOWANIA

Celem opracowania jest wdrożenie mechanizmów zintegrowanego planowania inwestycyjnego i przestrzennego na obszarze krośnieńsko-jasielskim ze szczególnym uwzględnieniem podejścia funkcjonalnego.

Powyższemu celowi ogólnemu towarzyszyć będzie realizacja następujących celów szczegółowych:

- wzmocnienie współpracy między JST koniecznej do realizacji wspólnych działań na terenie obszaru funkcjonalnego krośnieńsko-jasielskiego;



---

Zintegrowany plan zagospodarowania przestrzennego dla krośnieńsko-jasielskiego obszaru funkcjonalnego

---

- wybór priorytetów do realizacji wspólnych działań na podstawie identyfikacji przeprowadzonej w dokumencie pn. Analiza dla funkcjonalnego obszaru krośnieńsko-jasielskiego;
- przygotowanie dokumentów planistycznych pozwalających na systemowe rozwiązanie wspólnych kluczowych zagadnień dotyczących celów tematycznych funduszy europejskich na lata 2014-2020;
- budowanie zaplecza społecznego identyfikującego się z planami strategicznymi i włączanie społeczności do procesu planowania poprzez konsultacje społeczne;
- wdrażanie strategicznego podejścia do przeciwdziałania problemom rozwojowym obszaru krośnieńsko-jasielskiego pozwalającego na prowadzenie długoterminowej polityki ograniczającej utratę funkcji gospodarczych;
- realne wzmocnienie współpracy między powiatem krośnieński i jasielskim oraz miastami Krosno i Jasło na rzecz wspólnego rozwiązywania problemów charakterystycznych dla obszaru funkcjonalnego.

## **II. UWARUNKOWANIA ROZWOJU PRZESTRZENNEGO - DIAGNOZA**

### **1. CHARAKTERYSTYKA OBSZARU FUNKCJONALNEGO**

#### **1.1. Ogólna charakterystyka obszaru funkcjonalnego**

##### **1.1.1. Rys historyczny**

**Powiat jasielski** - wykształcenie się na tym terenie szlaków komunikacyjnych z zachodu na wschód i z południa na północ sprzyjało powstawaniu licznych osad w dolinach rzek. Wczesne ślady osadnictwa pochodzą z okresu połowy IV i połowy III tysiąclecia p.n.e. Wiele osad pełniło funkcje strażnicze i celne na pograniczu południowo-wschodnim, stąd liczne pozostałości po prastarych grodach i zamczyskach.

Początkowo południowe tereny rejonu jasielskiego były częścią powiatu bieckiego w woj. krakowskim, północne tereny należały do powiatu Pilzno w woj. sandomierskim. Dopiero wskutek I rozbioru Polski, w zaborze austriackim w 1790 r. ustanowiono Jasło siedzibą cyrkułu, a w 1868 r. utworzono powiat jasielski. Pod kierunkiem austriackiego elementu urzędniczego poddano gruntownej reorganizacji administrację kraju, w związku z przeniesieniem do Jasła stolicy cyrkułu, napłynęli do Jasła liczni urzędnicy i wojsko, co przyczyniło się do pewnego ożywienia budowlanego i wymiany handlowej. Nastąpił rozwój regionu przejawiający się między innymi budową gmachów użyteczności publicznej, oraz domów prywatnych. Dzisiejsze ciągi komunikacyjne, oraz większość kamienic w centrum ocalałych z ostatniej wojny pochodzą właśnie z tamtych czasów.



---

Zintegrowany plan zagospodarowania przestrzennego dla krośnieńsko-jasielskiego obszaru funkcjonalnego

---

Wydarzenia XIX w. niosły za sobą ważne zmiany społeczno-gospodarcze powiatu. Jedną z nich było uwłaszczenie chłopów po wypadkach 1846 roku. Drugą - odkrycia Ignacego Łukasiewicza, które doprowadziły do rozwoju w powiecie na dużą skalę przemysłu naftowego: od licznych kopanek, pierwszej w świecie destylarni ropy w Ułaszowicach do rafinerii ropy naftowej. Trzecim ważnym wydarzeniem było uruchomienie kolei żelaznych na trasach: Stróże-Jasło-Krosno-Sanok oraz Jasło-Rzeszów. Niestety, I wojna światowa zahamowała rozwój ziemi jasielskiej – walki na froncie kilkakrotnie przewaliły się przez te tereny. W krwawych bitwach ginęli żołnierze i cywile, płonęły wsie i miasta. Zostały po nich dziesiątki cmentarzy wojennych.

Również II wojna światowa spowodowała w powiecie ogromne straty ludzkie i materialne. Miasto Jasło zostało wysiedlone i zniszczone całkowicie. Dawni mieszkańcy, należący do grupy etnograficznej Łemków, w 1945 roku zostali wysiedleni w ramach akcji „Wisła”. Łemkowie mieli swoje siedziby w południowej części powiatu jasielskiego. Pozostały po nich cerkwie, cmentarze, kapliczki, chyże (chaty łemkowskie). To właśnie one nadają temu miejscu tyle uroku.

Stopniowo i wytrwale, społeczeństwo powiatu przeprowadzało w powojennych latach zmiany gospodarcze, budowało domy, szkoły, placówki zdrowia, drogi, przeprowadzało elektryfikację, rozwijało rolnictwo, handel, przemysł drzewny, budowlany, przetwórczy, naftowy, metalowy. W 1999 r. powołano Powiat Jasielski, o charakterze samorządowym.

Obecnie w miejscu odkrycia jednego z najstarszych grodzisk w Polsce zwanego Wałami Królewskimi, znajduje się Skansen Karpacka Troja którego początki sięgają wczesnej epoki brązu. Dokonano na nim odkryć archeologicznych datowanych na początki epoki brązu i wczesne średniowiecze.

Pomysłodawcą projektu budowy skansenu w Trzcinicy jest Jan Gancarski – dyrektor Muzeum Podkarpackiego w Krośnie, wieloletni badacz grodziska. Obiekt powstał w latach 2007-2009 dzięki wsparciu Mechanizmu Finansowego EOG udzielonego w ramach projektu Skansen Archeologiczny Karpacka Troja w Trzcinicy – atrakcją turystyczną regionu. Kwota przyznanego przez MF EOG dofinansowania wyniosła 1 747 086 euro. Pozostałą część kosztów pokrył Urząd Marszałkowski w Rzeszowie oraz samorządy lokalne.

Karpacka Troja to połączenie tradycyjnej formy skansenu oraz nowoczesnej placówki muzealnej. Cały kompleks składa się z terenu grodziska oraz parku archeologicznego leżącego u jego podnóża. Na grodzisku zrekonstruowanych zostało ponad 150 m wałów obronnych, 2 bramy prowadzące do grodu (z epoki brązu i wczesnego średniowiecza) oraz 6 chat. Na terenie parku archeologicznego zlokalizowane są rekonstrukcje wiosek otomańskiej z początków epoki brązu oraz słowiańskiej z wczesnego średniowiecza. Znajduje się tu także pawilon wystawowy z salą ekspozycyjną, salą konferencyjną, salą edukacyjną dla dzieci, „Salką Małego Odkrywcy” przeznaczoną dla przedszkolaków oraz zapleczem gastronomicznym, w którym serwowane będą potrawy przygotowane w oparciu o dawną sztukę kulinarną.

**Miasto Jasło** - W pierwszych źródłach nazwa miasta pojawia się w 1185 r. w fundacji Mikołaja Bogorii dla Klasztoru w Koprzywnicy, a następnie w 1262 r. w postaci Jasiel co oznacza nieckę,



---

Zintegrowany plan zagospodarowania przestrzennego dla krośnieńsko-jasielskiego obszaru funkcjonalnego

---

zagłębieni. W XIV-wiecznym dokumencie lokacyjnym występuje nazwa w jęz. Niemieckim Jessel, Ieschil (1325 r.). Nazwa jest pochodzenia słowiańskiego i pochodzi od nazwy rzeki przepływającej przez miasto. Po raz pierwszy nazwę Jasła w obecnej formie zapisano w średniowiecznym dziele, opiewającym *Miracula Sancti Stanislai*. W 1262 r., Bolesław Wstydlivy w przywileju dla klasztoru cysterskiego w Koprzywnicy nadaje osadzie Jasiel przywilej skarbowy i sądowy. Z kolei z innych dokumentów wynika, że cystersi otrzymali tę osadę już w tzw. *Fundatio primaeva*, czyli w roku 1185. W każdym razie w połowie XIII wieku Jasło, zwane wtedy Jasiel lub Jasioł, było osadą o niemałym znaczeniu gospodarczym - znajdowało się tutaj jedno z ważnych małopolskich targowisk. Organizacja miejska Jasła zawdzięczała swój początek dokumentowi Kazimierza Wielkiego wystawionemu w Sanoku 26.04.1365 r. Król Kazimierz Wielki nadał miasteczku Jasłu prawo niemieckie, zwolnił je od ceł, zaś w 1368 r. dokonał formalnej zamiany miasta z cystersami. Parafia powstała w Jasle przed 1325 rokiem, została uposażona przez biskupa krakowskiego i króla Władysława Łokietka.

W latach 1648-1772 Jasło przeżywało okres upadku. Kilukrotne okupacje Jasła: najpierw w roku 1655 przez wojska szwedzkie, potem w 1657 r. przez oddziały siedmiogrodzkie Jerzego II Rakoczego, a na początku XVIII w. ponownie przez wojska szwedzkie Karola XII, doszczętnie zrujnowały miasto. II połowa XIX wieku to czas autonomii, a zarazem okres rozwoju miasta – powstają obiekty użyteczności publicznej, Kasa Oszczędności, Sąd Rejonowy, w 1896-1897 zostaje założony Park Miejski. Ważną zmianą społeczno – gospodarczą były odkrycia Ignacego Łukasiewicza, które doprowadziły do rozwoju w powiecie na dużą skalę przemysłu naftowego - od licznych kopanek, pierwszej w świecie destylarni ropy w Ulaszowicach do rafinerii ropy naftowej. Również istotnym wydarzeniem w historii miasta było założenie w 1868 r. gimnazjum (obecnie I Liceum Ogólnokształcące). Po wybuchu II wojny światowej burmistrzem zostaje zasłużony dla Jasła architekt Stanisław Leszczyk-Macudziński. Rok 1944 to nasilenie się niemieckiego terroru i liczne akcje wysiedleńcze w rejonie, następnie rabunek i niszczenie opustoszałego miasta. Niemcy podpalali i wysadzali w powietrze budynki publiczne i domy prywatne niszcząc 97% powierzchni Jasła. Po wojnie miasto zostało odbudowane. Architektura powojennego Jasła różni się zasadniczo od stylu zabudowy z wcześniejszych czasów. Odbudowując miasto w małym stopniu zadbano o przywrócenie dawnych pamiątek, zarówno w społecznym jak i indywidualnym budownictwie. Miasto znacznie się rozbudowało, powiększyło zasięg swego obszaru przyłączeniem okolicznych wiosek, potroiło liczbę ludności w stosunku do czasów przedwojennych.

**Powiat krośnieński** - jest rejonem bardzo wiekowym pod względem historycznym – najstarsze ślady człowieka na tych terenach pochodzą z późnego paleolitu, liczne plemiona myśliwskie penetrowały te ziemie już kilkanaście wieków przed narodzeniem Chrystusa. Od VIII stulecia ziemie te zamieszkiwało plemię Lędzian, które w IX w. dostało się pod zależność od Wielkich Moraw, później Czech, wreszcie Królestwa Polskiego. W wiekach X-XIII ziemia krośnieńska znajdowała się na pograniczu polsko-ruskim, a jej przynależność zmieniała się w zależności od sytuacji politycznej.



---

Zintegrowany plan zagospodarowania przestrzennego dla krośnieńsko-jasielskiego obszaru funkcjonalnego

---

Decydujący wpływ na rozwój osadnictwa i kultury odegrały dwie fale kolonizacyjne: z północy postępowała kolonizacja przez Małopolan, z południa kolonizacja wołoska.

Ostatecznie o tym, że ziemia krośnieńska znalazła się na stałe w granicach Polski zdecydowało włączenie Rusi Halickiej do naszego kraju przez Kazimierza Wielkiego, w latach 1340-1349, wtedy też przypadał szczególnie aktywny rozwój osadnictwa regionu. Król nadał prawa miejskie m.in. Krosnu, Dukli i Jaśliskom, które szybko stały się ważnymi ośrodkami handlowymi, położonymi przy ruchliwym trakcie węgierskim. Przez nie wiodły także szlaki komunikacyjne i handlowe (tzw. szlak bursztynowy w okresie Cesarstwa Rzymskiego, a w późniejszych czasach szlak winny). W następnych latach przywilejów miejskich doczekały się Korczyna, Iwonicz, Rymanów i Jedlicze.

Na przestrzeni dziejów powiat krośnieński doznał wielu klęsk – najazdy tatarskie, szwedzkie i węgierskie pozostawiały spustoszenie, głód i epidemie. Ustawiczne wojny przyczyniły się do upadku gospodarczego powiatu i do jego wyludnienia. W czasie zaborów tereny te znalazły się pod panowaniem austriackim. We wrześniu 1914 roku Krosno zajęły wojska rosyjskie, które półtora roku okupowały ziemię krośnieńską. Dopiero w maju 1915 r., po bitwie gorlickiej, Rosjanie zostali zmuszeni do wycofania się, a ziemia ponownie znalazła się w rękach austriackich. W 1918 r. zakończył się okres zaborów, jednak wybuch II wojny światowej zniszczył ogrom pracy i osiągnięcia lat międzywojennych. We wrześniu 1939 r. oddziały niemieckie wkroczyły do Krosna, nastąpiły masowe aresztowania, zsyłki na roboty przymusowe do Rzeszy, wywózki do obozów zagłady, pacyfikacje, eksterminacja Żydów. Najkrwawsze zmagania miały miejsce w 1944 r. podczas bitwy o Przełęcz Dukielską. Zginęło tam ponad 90 tys. żołnierzy Armii Radzieckiej. Ludność łemkowską zamieszkującą dotąd tereny Beskidu Niskiego wysiedlono w 1947 r.

Przemysł w powiecie krośnieńskim rozwinął się już w XIX w. Jego kolebką była założona przez Ignacego Łukasiewicza w 1854 r. w Bóbrce pierwsza na świecie kopalnia ropy naftowej, znacznie zwiększając potencjał gospodarczy regionu. W styczniu 1945 r. ruszyła rafineria w Jedliczu. Powstały m.in. huty szkła, zakłady obuwnicze, włókiennicze i przetwórstwa spożywczego. Duże znaczenie dla rozwoju Krosna i okolic miało istnienie w latach 1975-1998 województwa krośnieńskiego, które zostało zlikwidowane po 24 latach, wraz z nowym podziałem administracyjnym kraju.

**Miasto Krosno** - od zarania miasto królewskie pieczętujące się herbem Piastów Kujawskich (pół orła i pół lwa z koroną nad nimi), już w XIV wieku, z fundacji króla, obwarowane zostało murem obronnym. Pierwsza wzmianka wymieniająca Krosno pojawia się w dokumencie sygnowanym przez Leszka Czarnego w 1282 r. Najstarsze ślady istnienia osady w widłach rzek Lubatówki i Wisłoka pochodzą z badań archeologicznych i odnoszą się już do wieku X i XI. Data pierwszej lokacji miasta nie jest znana, można przypuszczać natomiast, że najstarszy zachowany dokument królewski Kazimierza Wielkiego z 1367 r., dotyczący sprzedaży wójtostwa krośnieńskiego, wzorowany był na wcześniejszym akcie lokacyjnym. Kazimierz Wielki przekształcił więc Krosno z osady w lokowane na prawie magdeburskim miasto, sprowadzając liczną grupę osadników niemieckich oraz wznosząc



---

Zintegrowany plan zagospodarowania przestrzennego dla krośnieńsko-jasielskiego obszaru funkcjonalnego

---

kamienne fortyfikacje opasujące całe wzgórze. Do miasta prowadziły dwie bramy: od południowego wschodu - Węgierska, a w północno zachodniej części miasta - Krakowska.

Dobrze ufortyfikowany, bezpieczny gród stwarzał doskonałe warunki rozwoju rzemiosła i handlu. Krosno stało się znaczącym ośrodkiem produkcji płócien i barchanów. Średniowieczne miasto zaopatrzone było w wodociąg i kanalizację, co niewątpliwie wskazuje na dużą rangę grodu i zamożność jego mieszkańców. Przywilej Kazimierza Jagiellończyka z 1461 r. wskazywałby, że Krosno – po Krakowie i Lwowie - było trzecim miastem zaopatrzonym w takie urządzenia. Z badań prowadzonych przez krośnieńskich archeologów wynika, że z systemu tego korzystano aż do początku XIX w. XV stulecie to dla Krosna także początek rozwoju handlu. Oprócz wewnętrznego obrotu towarami, miasto miało swój udział w wielkim handlu przywozowo-wywozowym i tranzytowym. Główne szlaki handlowe prowadziły na Ruś Halicką, Węgry i kraje południowej Europy. Mimo klęsk żywiołowych (wielka powódź w roku 1497, pożar przedmieścia w 1474 i miasta w 1500 r.), najazdów wojsk Tomasza Tarczaya (1473 i 1474), zarazy, która wyludniła miasto - wiek XVI był najpomyślniejszym okresem rozwoju Krosna. Miasto posiadało własny blech, folusz, cegielnię, młyn, łaźnię, korzystało z przywileju królewskiego na poszukiwanie wapnia, posiadało komorę celną i prawo składowania towarów. Na wysoki poziom życia w Krośnie, nazywanym wówczas parva Cracovia, duży wpływ miała również działalność szkoły parafialnej. W latach 1400–1600 w Akademii Krakowskiej studiowało 173 krośnian.

Stopniowa utrata wcześniejszej pozycji miasta rozpoczęła się w 2. połowie XVII wieku. Klęski żywiołowe, najazdy wojsk szwedzkich, siedmiogrodzkich i tatarskich, zarazy, rekwirunki wojenne spowodowały, że stan Krosna pod koniec XVII stulecia był rozpaczliwy. W okresie rozbiorów, pod panowaniem Austriaków, niegdyś bogate i znaczne miasto wyraźnie zubożało. Jedyne rzemiosłem, które w tym czasie przeżywało swój rozwój, było tkactwo. W okolicach Krosna działało wtedy kilka tysięcy domowych warsztatów. Dopiero w 2. połowie XIX wieku, w okresie autonomii galicyjskiej, obejmującej czas od 1867 r. do wybuchu I wojny światowej, Krosno zaczęło się dźwigać z upadku. Zauważalny szybki wzrost znaczenia miasta związany był niewątpliwie z tworzącym się przemysłem naftowym. Pierwsza spółka naftowa założona w 1856 r., wzniesienie rafinerii ropy w Chorkówce – spowodowały z czasem przyływ kapitału zagranicznego. W wyniku nowego podziału administracyjnego utworzono powiat krośnieński, w 1867 roku Krosno zostało siedzibą starostwa. W trakcie działań wojennych Krosno poniosło znaczne straty. W okresie międzywojennym Krosno przekształcało się stopniowo w ważny ośrodek przemysłowy: uzyskano pozwolenie na zorganizowanie miedlarni i tkalni lnu, w latach 20-tych powstały Polskie Huty Szkła Spółka Akcyjna, w 1928 roku rozpoczęto budowę lotniska i przeniesiono z Bydgoszczy szkołę lotniczą, dla której w latach 30-tych wzniesiono hangary. Pomyślny rozwój Krosna przerwała II wojna światowa. Zniszczono urządzenia huty szkła, rafinerii, zakładów lniarskich – przemysł krośnieński został całkowicie zniszczony.

Odbudowę zniszczonego podczas II wojny przemysłu rozpoczęto niemalże natychmiast po wyzwoleniu: uruchomiono hutę szkła i zakłady lniarskie, później rozpoczęto prace naukowo-





---

Zintegrowany plan zagospodarowania przestrzennego dla krośnieńsko-jasielskiego obszaru funkcjonalnego

---

badawcze z zakresu geologii i wiertnictwa, powstała Fabryka Amortyzatorów „Polmo” i Wytwórnia Sprzętu Komunikacyjnego. Duże znaczenie dla miasta miał i ma w dalszym ciągu przemysł naftowy – Instytut Górnictwa Naftowego, Zakład Urządzeń Naftowych „Naftomet”, Zakład Robót Górniczych czy przedsiębiorstwo „Naftomontaż” są chlubną kontynuacją naftowych tradycji regionu.

### 1.1.2. Położenie geograficzne

**Powiat jasielski** – swym obszarem obejmuje część Pogórza Ciężkowickiego i Strzyżowskiego, Kotliny Jasielsko-Krośnieńskiej, Pogórza Jasielskiego i Beskidu Niskiego. Przez teren powiatu przepływają rzeki Wisłoka, Jasiołka i Ropa. Jest to powiat przygraniczny, położony w południowo-zachodniej części województwa podkarpackiego. Od zachodu graniczy z województwem małopolskim (powiatem gorlickim i tarnowskim), od północy z powiatami: dębickim i strzyżowskim, natomiast od wschodu z powiatem krośnieńskim. Południową granicę stanowi granica polsko-słowacka i sąsiadujący powiat bardejowski po stronie słowackiej.

Powiat jasielski cechuje różnorodność krajobrazu, część północna ma charakter wyżynny, natomiast część południowa - górski. Na obszarze powiatu rozciąga się Magurski Park Narodowy – jeden z najbardziej uroczych zakątków Polski. Niezamieszkałe obecnie tereny o bogatej historii, związane kulturowo z Polską, Węgrami, ludnością słowacką oraz łemkowską stanowią tło bogatej, dziczej przyrody, której walory doceniono tworząc tu w 1995 park narodowy. Park obejmuje pasmo Magury Wątkowskiej w Beskidzie Niskim, z jego najwyższym szczytem - Wątkową (846m n.p.m.). Można tu przemierzać lasy bukowe, jodłowe oraz otwarte przestrzenie łąk. Wszędzie spotkać można ślady Łemków - dawnej ludności tych terenów. Pamiątką po nich są opuszczone cmentarze, cerkwie, kapliczki przydrożne, dziczące sady.

**Miasto Jasło** - siedziba powiatu jasielskiego, położone w obrębie Dołów Jasielsko-Sanockich. Znajduje się ono na wysokości od 225 do 380 m n.p.m.[2] na przecięciu rzek Wisłoki, Ropy oraz Jasiołki. Gmina miejska Jasło bezpośrednio sąsiaduje z czterema gminami powiatu jasielskiego tj.: Kołaczyce, Brzyska, Jasło( gmina wiejska) i Tarnowiec.

**Powiat krośnieński** - położony jest w obrębie trzech jednostek fizjograficznych: Pogórza Karpackiego, Kotliny Jasielsko-Krośnieńskiej i Beskidu Niskiego. Na północy przeważają łagodne faliste wzniesienia Pogórza, z których największe Sucha Góra (591 m.) góruje ponad 300 metrów nad dnem Kotliny Jasielsko-Krośnieńskiej. Od strony południowej rozciągają się pasma Beskidu Niskiego osiągające wysokość ponad 857 m.npm. (Góra Kamień). Góry te są łatwo dostępne, lecz omijają je główne szlaki komunikacyjne.

Urozmaicona rzeźba terenu powoduje zróżnicowanie klimatyczne z zachowaniem cech klimatu górskiego. Omawiane obszary znajdują się na terenie transformacji mas powietrza o różnych właściwościach fizycznych, z których największe znaczenie mają masy powietrza polarno –



Zintegrowany plan zagospodarowania przestrzennego dla krośnieńsko-jasielskiego obszaru funkcjonalnego

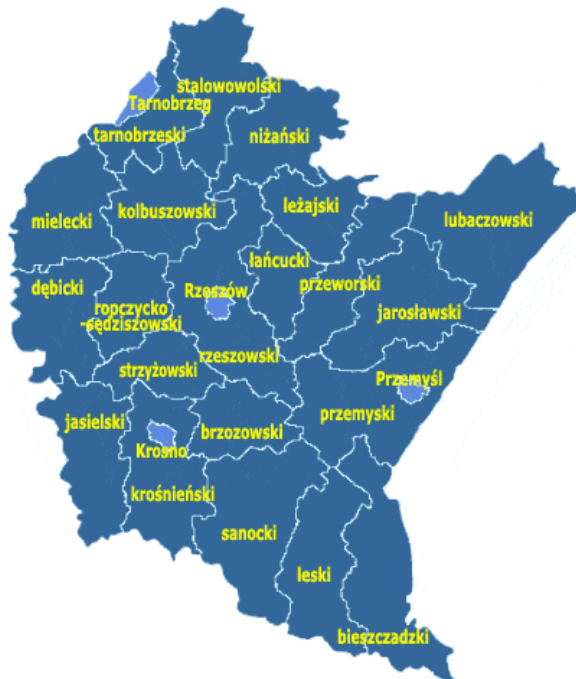
morskiego i polarno – kontynentalnego. Obszary pogórzy karpackich leżą w piętrze klimatu umiarkowanie ciepłego, nieco chłodniejszymi obszarami są obniżenia i kotliny śródgórskie. Walory przyrodnicze powiatu krośnieńskiego sprawiły, że znaczna część obszaru objęta jest ochroną.

**Miasto Krosno** - miasto na prawach powiatu położone w południowej części województwa podkarpackiego, przy ujściu rzeki Lubatówki do Wisłoka. Mieści się ono na obszarze Kotliny Krośnieńskiej wchodzącej w skład Pogórza Środkowobeskidzkiego. Miasto stanowi siedzibę władz powiatu krośnieńskiego. Bezpośrednio sąsiaduje z sześcioma gminami powiatu krośnieńskiego: Chorkówka, Jedlicze, Korczyna, Krościenko Wyżne, Miejsce Piastowe i Wojaszówka, z którymi współpracuje w zakresie gospodarki wodno-ściekowej i odpadami.

### 1.1.3. Podział administracyjny

Powiat jasielski i powiat krośnieński leżą w południowej części województwa podkarpackiego. Powierzchnia powiatu jasielskiego wynosi 831 km<sup>2</sup> natomiast powiatu krośnieńskiego 924 km<sup>2</sup>.

**Miasto Krosno** - miasto na prawach powiatu o powierzchni 43 km<sup>2</sup>. W oparciu o dane GUS z 2013 r. miasto Krosno zamieszkiwało 47 223 mieszkańców.



Rysunek 1. Województwo podkarpackie w podziale na powiaty



Zintegrowany plan zagospodarowania przestrzennego dla krośnieńsko-jasielskiego obszaru funkcjonalnego

**Miasto Jasło** - gmina miejska powiatu jasielskiego o powierzchni 36,65 km<sup>2</sup>. W oparciu o dane GUS z 2013 r. miasto Jasło zamieszkiwało 36 363 mieszkańców.

**Powiat jasielski** - pod względem administracyjnym powiat dzieli się na dziesięć gmin, w tym jedną gminę miejską – Jasło, jedną gminę miejsko-wiejską – Kołaczyce oraz osiem gmin wiejskich: Brzyska, Dębowiec, Jasło, Krempna, Nowy Żmigród, Osiek Jasielski, Skołyszyn, Tarnowiec. Powiat jasielski zamieszkuje ponad 115 tys. mieszkańców:



- Brzyska - 6 464 os.,
- Dębowiec - 8 675 os.,
- Jasło - 16 417 os.,
- Kołaczyce - 9 060 os.,
- Krempna - 1 989 os.,
- Nowy Żmigród - 9 320 os.,
- Osiek Jasielski - 5 389 os.,
- Skołyszyn - 12 512 os.,
- Tarnowiec - 9 199 os.

**Rysunek 2. Powiat jasielski w podziale na gminy**

**Powiat krośnieński (ziemski)** - pod względem administracyjnym powiat dzieli się na dziesięć gmin: cztery gminy miejsko-wiejskie: Dukła, Iwonicz-Zdrój, Jedlicze, Rymanów oraz sześć gmin wiejskich: Chorkówka, Jaśliska, Korczyna, Krościenko Wyżne, Miejsce Piastowe, Wojaszówka. Powiat krośnieński zamieszkuje niecałe 112 tys.:



- Dukła - 14 825 os.,
- Iwonicz-Zdrój - 10 982 os.,
- Jedlicze - 15 476 os.,
- Rymanów - 15 763 os.,
- Chorkówka - 13 455 os.,
- Jaśliska - 2 067 os.,
- Korczyna - 11 031 os.,
- Krościenko Wyżne - 5 532 os.,
- Miejsce Piastowe - 13 550 os.,
- Wojaszówka - 9 202 os.

**Rysunek 3. Powiat krośnieński w podziale na gminy**



## **1.2. Uwarunkowania wewnętrzne obszaru funkcjonalnego dotyczące zagospodarowania przestrzennego**

### **1.2.1. Podstawowe elementy sieci osadniczej**

Główny element sieci osadniczej obszaru funkcjonalnego tworzą: miasto Jasło - siedziba powiatu jasielskiego oraz Krosno - stolica powiatu ziemskiego i stanowiąca powiat grodzki.

Miasta te od lat tradycyjnie pozostają jednym z najważniejszych ośrodków przemysłowych na obszarze Podkarpacia. Koncentrują się tu zakłady przemysłu: chemicznego, szklarskiego, spożywczego, drzewnego, górnictwa naftowego i gazownictwa. Pejzaż gospodarczy miasta uzupełniają liczne mniejsze, często rodzinne firmy, świadczące o aktywności gospodarczej jego mieszkańców.

Baza ekonomiczna Jasła to przede wszystkim przemysł rafineryjny, chemiczny, budowlany i meblarski, a także szklarski i spożywczy (w tym przetwórstwa owoców i warzyw, przetwórstwo mięsa, cukiernictwo). Jasło jest ważnym przystankiem na trasie tworzonego Szlaku Naftowego, biegnącego od Gorlic do Sambora.

Krosno stanowi miasto subregionalne pełniące ważną rolę jako ośrodek koncentrujący funkcje gospodarcze i społeczne województwa podkarpackiego oraz będące miejscem dostarczania, w uzupełnieniu oferty miast wojewódzkich i regionalnych, usług publicznych istotnych z perspektywy ich mieszkańców, a również mieszkańców otaczających je obszarów wiejskich. Krosno od ponad 90 lat żyje szkłem. Jest największym i najstawniejszym jego producentów w Polsce i jednym z najbardziej znanych na arenie międzynarodowej. Szklane wyroby z Krosna cenione są za wspaniałą jakość i najwyższej klasy wzornictwo. Wielokrotnie nagradzane, małe dzieła sztuki powstające w Krośnie, obecne są w niemal każdym polskim i w milionach domów na całym świecie. Poza branżą szklarską do najważniejszych branż w Krośnie należą też branża lotnicza i okołolotnicza, maszynowa, przetwórstwo tworzyw sztucznych oraz branża meblarska.

W sąsiedztwie obszaru funkcjonalnego leży powiat gorlicki. Miasto Gorlice będące siedzibą powiatu gorlickiego wraz z Krosnem i Jasłem stanowi potencjalną oś rozwoju. Gorlice leżą na północnej granicy Beskidu Niskiego, przyległą zachodnią część Beskidu Niskiego powszechnie nazywa się Beskidem Gorlickim. Powiat gorlicki zamieszkuje niewiele ponad 109 tys. mieszkańców, w tym w oparciu o dane GUS z 2013 r. miasto Gorlice zamieszkiwało 28 415 mieszkańców. Pod względem administracyjnym powiat dzieli się na dziesięć gmin: miejską – Gorlice, dwie gminy miejsko-wiejskie: Biecz i Bobowa oraz siedem gmin wiejskich: Gorlice, Lipinki, Łuzna, Moszczenica, Ropa, Sękowa i Uście Gorlickie.



### ➤ **Ciągi komunikacyjne - drogowe**

**Powiat jasielski** - powiat jasielski posiada rozwiniętą sieć komunikacyjną dróg krajowych, powiatowych i gminnych. Miasto Jasło stanowi węzeł transportowo-logistyczny z zapleczem transportu kolejowego i samochodowego. Drogi wymagają modernizacji ze względu na zły stan techniczny nawierzchni.

Najważniejsze drogowe szlaki komunikacyjne przebiegające przez powiat to:

- droga krajowa nr 28 (Zator-Medyka),
- droga krajowa nr 73 (Wiśniówka-Jasło),
- droga wojewódzka nr 988 (Babica-Warzyce),
- droga wojewódzka nr 992 (Jasło-Ożenna-Granica Państwa),
- droga wojewódzka nr 993 (Gorlice-Dukła).

**Jasło** - leży na skrzyżowaniu szlaków kolejowo-drogowych. Najważniejsze szlaki komunikacji drogowej to: droga krajowa nr 28 (Zator-Medyka), droga krajowa nr 73 (Wiśniówka-Jasło). Głównymi szlakami komunikacji kolejowej są: Rzeszów-Jasło oraz Stróże-Zagórz - Krościenko. Miasto stanowi węzeł komunikacyjny o randze subregionalnej.

**Powiat krośnieński** - przygraniczne położenie sprawia, że powiat odgrywa istotną rolę w krajowym i międzynarodowym systemie komunikacji.

Najważniejsze drogowe szlaki komunikacyjne przebiegające przez powiat to:

- droga krajowa nr 19 (Granica Państwa – Kuźnica – Barwinek –Granica Państwa),
- droga krajowa nr 28 (Zator-Medyka),
- droga wojewódzka nr 887(Brzoźów-Daliowa),
- droga wojewódzka nr 897 (Tylawa-Wołosate-Granica Państwa),
- droga wojewódzka nr 990 (Krosno-Twierdza),
- droga wojewódzka nr 991(Krosno-Lutcza),
- droga wojewódzka nr 993(Dukła-Gorlice).

**Krosno** - główną arterią komunikacyjną Krosna stanowi droga krajowa nr 28, z którą krzyżują się dwie drogi wojewódzkie – nr 990 i 991. Od najbliższej autostrady A4 miasto dzieli ok. 60 km (węzeł Rzeszów – Zachód).

### ➤ **Ciągi komunikacyjne - kolejowe**

Województwo Podkarpackie charakteryzuje się średnią gęstością sieci linii kolejowych, wynoszącą 5,7 km linii/100 km<sup>2</sup> powierzchni. Przez obszar funkcjonalny przechodzi linia kolejowa



## Zintegrowany plan zagospodarowania przestrzennego dla krośnieńsko-jasielskiego obszaru funkcjonalnego

108: Stróże-Krościenko oraz linia kolejowa 106 łączy stację Rzeszów Główny ze stacją Jasło. Linia kolejowa nr 106 w większości pozostaje niezelektryfikowana. Średnia prędkość na trasie wynosi 50 - 60 km/h. Linia kolejowa nr 108, o całkowitej długości 161,085 km, łączy stację Stróże w Województwie Małopolskim z granicą państwa na stacji Krościenko i prowadzi dalej na Ukrainę do Chyrowa. Linia 108 łączy się z linią 107 relacji Nowy Zagórz – Łupków i dalej na Słowację – Medzilaborce. Od 1 sierpnia br. na linię kolejową nr 107, na odcinek Zagórz – Komańcza, po czterech latach przerwy, powrócił ruch pasażerski).

### ➤ **Lotniska i lądowiska**

Transport lotniczy stanowi jedną z ważniejszych i rozwijających się gałęzi transportu. W Krośnie znajduje się lotnisko cywilne wpisane do ewidencji ULC oraz lądowisko sanitarne przy szpitalu.

Lotnisko Krosno (EPKR) zarejestrowane w rejestrze lotnisk cywilnych prowadzonym przez Urząd Lotnictwa Cywilnego pod Nr 0687/22 jako lotnisko użytku wyłącznego o cyfrze kodu 2. Jest przystosowane do startów i lądowań samolotów i szybowców. Lotnisko posiada trawiaste drogi startowe. Z krośnieńskiego lotniska korzystają przede wszystkim ośrodki kształcenia lotniczego oraz producenci i serwisanci samolotów ultralekkich. Firmy, które zamierzają stale wykorzystywać lotnisko w swojej działalności, mogą uzyskać status użytkownika wpisanego do dokumentacji rejestracyjnej, prowadzonej przez Urząd Lotnictwa Cywilnego.

Na terenie gmin powiatu krośnieńskiego: Krościenko Wyżne i Miejsce Piastowe zlokalizowane jest sportowe lotnisko „Iwonicz”, którego właścicielem są Lotnicze Zakłady Produkcyjno - Naprawcze "Aero - Kros" Sp. z o.o.

W Powiecie Jasielskim zlokalizowane są dwa lądowiska – lądowisko wielofunkcyjne „Ikar Jasło” w Jaśle oraz lądowisko w Czeluśnicy pod Jasłem.

Najbliższy port lotniczy lotów krajowych i zagranicznych znajduje się w Jasionce, 10 km na północ od Rzeszowa.

### ➤ **Połączenia transgraniczne**

W obszarze funkcjonalnym znajdują się 2 połączenia południowej części kraju ze Słowacją:

- Ożenna – Niżná Polianka w gminie Krempana w powiecie jasielskim,
- Barwinek – Vyšný Komárnik w gminie Dukla w powiecie krośnieńskim.

Oba przejścia stanowiły niegdyś przejścia graniczne : Ożenna – Niżná Polianka małego ruchu granicznego i turystycznego, Barwinek – Vyšný Komárnik ruchu osobowego, towarowego i małego ruchu granicznego.



## ➤ Infrastruktura techniczna

### Sieć energetyczna

Właścicielem oraz operatorem sieci przesyłowych najwyższych napięć w powiatach gorlickim, jasielskim i krośnieńskim jest Spółka Polskie Sieci Elektroenergetyczne – Wschód S.A. z siedzibą w Radomiu. Zasięg działalności tej spółki obejmuje powiat krośnieński, jasielski oraz wschodnią część powiatu gorlickiego (gminy Biecz, Lipinki, Sękowa, część gminy Gorlice i miasta Gorlice). Pozostała część powiatu gorlickiego znajduje się w zasięgu działalności PSE-Południe S.A. Obie spółki są częścią Grupy Kapitałowej Polskie Sieci Elektroenergetyczne Operator. Infrastruktura elektroenergetyczna w postaci Krajowej Sieci Przesyłowej jest udostępniana operatorom sieci dystrybucyjnej, którzy zajmują się sprzedażą energii odbiorcom końcowym.

W regionie krośnieńsko-jasielskim przesył energii elektrycznej odbywa się liniami o napięciu 400 i 220 kV ze źródeł do węzłów energetycznych najwyższych napięć zlokalizowanych w Widelce i Boguchwale koło Rzeszowa, Iskrzyni koło Krosna i Chmielowa koło Tarnobrzega. Stacja Iskrzynia jest powiązana linią 400 kV ze Słowacją, a ze stacji Widelka na teren Ukrainy Zachodniej wyprowadzona jest linia 750 kV. Występują następujące powiązania:

- a) przebieg linii elektroenergetycznej o napięciu 400 kV przez gminę Korczyna, Wojaszówka, powiat strzyżowski, jasielski (gmina Kołaczyce) i dębicki do węzła w Tarnowie;
- b) przebieg linii elektroenergetycznej o napięciu 400 kV przez gminę Korczyna, Rymanów, Iwonicz-Zdrój, Dukla na Słowację;
- c) przebieg linii elektroenergetycznej o napięciu 400 kV przez gminę Korczyna przez powiat strzyżowski i rzeszowski do węzła w Widelce.

Powiaty jasielski, krośnieński i miasto Krosno obsługiwane są przez Polskie Sieci Elektroenergetyczne – Wschód S.A.

### Energia odnawialna

Korzystne warunki wiatrowe oraz potencjał górskich rzek umożliwiają rozwój inwestycji polegających na budowie farm wiatrowych oraz elektrowni wodnych. Według zapisów „Projektu wojewódzkiego programu rozwoju odnawialnych źródeł energii dla województwa podkarpackiego” województwo podkarpackie posiada stosunkowo dobre warunki wiatrowe, szczególnie w obszarze południowym i południowo-centralnym. Na terenie województwa do obszarów szczególnie predysponowanych pod względem wiatrowym zaliczają się południowa część jasielskiego oraz południowa i północna część powiatu krośnieńskiego (ze szczególnym uwzględnieniem gmin Rymanów i Dukla).

Niemniej istotnym ograniczeniem przestrzennym dla rozwoju energetyki odnawialnej, a w szczególności lądowych farm wiatrowych, jest występowanie i powiększanie się obszarów chronionych, w tym terenów należących do sieci NATURA 2000, oraz wysoki wskaźnik lesistości.



---

Zintegrowany plan zagospodarowania przestrzennego dla krośnieńsko-jasielskiego obszaru funkcjonalnego

---

Ponadto dodatkowym utrudnieniem na terenie powiatów jest rozproszona zabudowa, co decyduje o niekorzystnym wskaźniku szorstkości terenu.

#### Sieć teleinformatyczna

Pod względem przebiegu szkieletowych sieci informatycznych powiązania między powiatami jasielskim i krośnieńskim oraz pozostałą częścią województwa podkarpackiego odzwierciedla przebieg linii obsługiwanych przez Telekomunikację Polską S.A. oraz Exatel. Sieci informatyczne obsługiwane przez Telekomunikację Polską S.A. przebiegają wzdłuż linii:

- z Rzeszowa przez Strzyżów do Krosna przez gminę Wojaszówka i dalej przez gminę Miejsce Piastowe i Dukła na Słowację,
- z Gorlic przez gminy Biecz, Skołyszyn, Jasło, Tarnowiec, Jedlicze do Krosna i dalej przez Miejsce Piastowe i Rymanów w kierunku Sanoka.

Sieć obsługiwana przez firmę Exatel przebiega z Rzeszowa przez gminę Korczyna, Miejsce Piastowe, Iwonicz-Zdrój i Dukła w kierunku Słowacji.

#### Sieć Szerokopasmowa Polski Wschodniej

W celu poprawy infrastruktury informatycznej, na terenie województwa podkarpackiego realizowany jest projekt Sieć Szerokopasmowa Polski Wschodniej (SSPW) o łącznej długości 2013 km. W ramach projektu zbudowana zostanie szkieletowa sieć światłowodowa, spełniająca wymogi stawiane tzw. sieciom następnej generacji (NGN). Projekt zakłada budowę infrastruktury teleinformatycznej, uzupełniającej zasoby należące do istniejących operatorów telekomunikacyjnych. Projekt realizowany jest w partnerstwie publiczno-prywatnym, w którym partnerem województwa jest spółka Otwarte Regionalne Sieci Szerokopasmowe Sp. z o.o., z którą we wrześniu 2013 r. została podpisana umowa na zaprojektowanie, budowę i świadczenie usług na nowo wybudowanej sieci szerokopasmowej.

W regionie jasielsko-krośnieńskim sieć szerokopasmowa przebiegać będzie przez następujące gminy:

- w powiecie jasielskim: Brzyska, Dębowiec, Jasło, Kołaczyce, Krempna, Nowy Żmigród, Osiek Jasielski, Skołyszyn i Tarnowiec,
- w powiecie krośnieńskim: miasto Krosno oraz Chorkówka, Dukła, Iwonicz-Zdrój, Jaśliska, Jedlicze, Korczyna, Krościenko Wyżne, Miejsce Piastowe, Rymanów i Wojaszówka.

#### Sieć telekomunikacyjna

W województwie podkarpackim największe zagęszczenie sieci występuje w Rzeszowie, skąd rozproszony są przewody do pozostałych powiatów województwa. Połączenie powiatów jasielskiego i krośnieńskiego z węzłem rzeszowskim odbywa się przez powiat strzyżowski, przy czym dla sieci powiatu jasielskiego główny węzeł znajduje się w gminie Frysztak, a dla powiatu krośnieńskiego – w gminie Strzyżów. Powiązanie telekomunikacyjne między powiatem jasielskim a





---

Zintegrowany plan zagospodarowania przestrzennego dla krośnieńsko-jasielskiego obszaru funkcjonalnego

---

krośnieńskim jest w zasadzie zbieżne do przebiegu drogi krajowej nr 28. Nie obserwuje się natomiast przebiegu sieci telekomunikacyjnych z powiatu jasielskiego do dębickiego, który stanowi jeden z ważniejszych w województwie obszarów węzłowych. W południowej części badanych powiatów obserwuje się trzy relacje międzypowiatowe: między Dukłą i Nowym Żmigrodem, między gminą Rymanów a gminą Zarszyn (powiat sanocki) oraz gminą Jaśliska i Komańcza (powiat sanocki).

#### Odpady komunalne

Powiaty jasielski i krośnieński oraz miasto Krosno współdziałają w zakresie zbiórki i przetwarzania odpadów. W obszarze funkcjonalnym działa przedsiębiorstwo MPGK – Miejskie Przedsiębiorstwo Gospodarki Komunalnej – Krośnieński Holding Komunalny, które stanowi regionalną instalację do przetwarzania odpadów komunalnych o mocy przerobowej wystarczającej do przyjmowania i przetwarzania odpadów z obszaru zamieszkałego przez co najmniej 120 000 mieszkańców (zgodnie z wymaganiami ustawowymi)..

#### ➤ **Ścieżki rowerowe**

Przez teren obszaru funkcjonalnego przechodzi Szlak naftowy: trasa od Harkłowej k/Jasła do Lwowa. Transgraniczny szlak łączy ze sobą miejsca związane z narodzinami i historią przemysłu naftowego. Jego główną oś: Jasło - Krosno - Sanok - Lesko - Ustrzyki Dolne - Sambor - Borysław - Drohobycz - Lwów wzbogacają pętle dla turystyki pieszej i rowerowej.

Kolejny transgraniczny szlak to szlak „Beskidzkie Muzea” wytyczony przez Powiat Krośnieński we współpracy z partnerami projektu: Lokalną Organizacją Turystyczną "Beskid Niski" w Krośnie, Gminami: Chorkówka, Dukła, Iwonicz Zdrój, Korczyn, Krościenko Wyżne, Miejsce Piastowe, Rymanów, Wojaszówka, Krosno, Urzędami Obwodowymi Okresów: Świdnik, Stropkov i Humenne. Burzliwe dzieje pogranicza polsko-słowackiego sprawiły, że po obu stronach granicy ocalało niewiele obiektów zabytkowych. W tej sytuacji szczególnego znaczenia nabierają placówki muzealne, pieczołowicie chroniące eksponaty i zbiory świadczące o bogactwie kulturowym tych ziem. One to, wraz ze znajdującymi się przy trasie zabytkami i otaczającą je przyrodą, w większości chronioną, stanowią o wyjątkowej atrakcyjności szlaku. Trasa rowerowa tworzy pętlę opartą o 21 obiektów muzealnych o randze światowej, krajowej bądź lokalnej. Prowadzi w większości mało uczęszczanymi drogami lokalnymi o dobrej nawierzchni, przebiegającymi przez najbardziej atrakcyjne tereny powiatu krośnieńskiego oraz okresów: Świdnik, Stropkov i Medzilaborce. Po stronie polskiej szlak jest oznakowany za pomocą tabliczek kierunkowych, opatrzonych logo "BESKIDZKIE MUZEA" oraz dużych tablic informacyjnych, przy których umieszczono stojaki na rowery. Po stronie słowackiej wpisuje się w istniejące tam cyklotrasy. Łączna długość całej trasy wynosi 321 km.

W terenie powiatu jasielskiego znajdują się ponadto 4 szlaki rowerowe oznakowane przez Powiat Jasielski:

- 1) szlak czerwony o długości 54 km na trasie Jasło - Ożenna - Granica Państwa



Zintegrowany plan zagospodarowania przestrzennego dla krośnieńsko-jasielskiego obszaru funkcjonalnego

- 2) szlak niebieski o długości 9,5 km na trasie Dębowiec – Folusz
- 3) szlak żółty o długości 16,5 km na trasie Krempna - Huta Polańska
- 4) szlak zielony o długości 9,7 km po Krempnej

Dodatkowo w powiecie jasielskim wyznaczone zostały szlaki wyznakowane przez Stowarzyszenie Subregion Magurski:

- 1) szlak zielony o długości 23 km, przebieg: Nowy Żmigród - Podgóry - Góra Grzywacka - Kąty - Skalnik - Góra Jeleń - wzgórze Walik - Brzezowa - wzgórze Bucznik - Mytarz - Nowy Żmigród;
- 2) szlak niebieski o długości 25 km, przebieg: Osiek Jasielski - Czekaj - Samokłęski - Mrukowa - Pielgrzymka - Zawadka Osiecka - Załęże - Łężyny - Osiek Jasielski;
- 3) szlak czarny o długości 30 km, przebieg: Folusz - Wola Cieklińska - Cieklin - Duląbka - Dębowiec - Dobrynia - Folusz;
- 4) szlak czerwony o długości 8 km, przebieg: Józefów - Ostra Góra - Cieklin - Cieklinka.

W samym Jaśle wyznaczone są 2 trasy rowowe po mieście:

- 1) „Podzamcze” - od ul. W. Pola (kładka) przez wały do ul. Mickiewicza; następnie ul. Szajnochy do kładki na Jasiołce i dalej do ul. Żeromskiego lub jednej z odnóg ul. 17 Stycznia, po czym przez dzielnicę Kowalowy i ul. Krakowską na Podzamcze,
- 2) „Trzy rzeki” – od kładki łączącej dzielnicę Gądkę z ulicą W. Pola przez wały do ul. Szopena. Następnie skręt ul. Szkolną i Mickiewicza i przez most na Wisłoce do „Podkarpackiej Troi”, po czym przez Topoliny i most na rzece Ropie do miejsca startu przez Gądkę.

➤ **Ochrona zdrowia**

Na przedmiotowym obszarze znajdują się trzy szpitale specjalistyczne – Szpital Specjalistyczny w Jaśle, Wojewódzki Szpital Podkarpacki im. Jana Pawła II w Krośnie oraz Szpital Specjalistyczny im. H. Klimontowicza w Gorlicach. Pozostałe wyższe usługi medyczne są zlokalizowane w miastach obszaru zintegrowanego oraz w gminie Dukla. Najmniejsza ilość usług medycznych jest dostępna głównie w południowej części badanego obszaru. W gminach wiejskich dostępna jest jedynie podstawowa opieka medyczna. Mieszkańcy tych gmin, aby skorzystać z usług medycznych wyższego rzędu, muszą przemieścić się do ośrodków miejskich. Tym samym należy wskazać na konieczność poprawy skomunikowania wewnątrz obszaru zintegrowanego.



## 1.2.2. System obszarów chronionych

### ➤ obszary ochrony środowiska, przyrody i krajobrazu kulturowego

**Powiat jasielski** - tereny rolne w powiecie jasielskim zajmują ponad połowę całej powierzchni - 54,3%. Przeważają grunty orne, które w gminach Brzyska i Skołyszyn stanowią ponad 75% powierzchni użytków rolnych.

Lasy w powiecie jasielskim zajmują 36,9% powierzchni. Największe obszary leśne znajdują się w gminie Krempna (74,8%), która wraz z gminą Cisna i Lutowiska należy do gmin o najwyższym wskaźniku lesistości w województwie podkarpackim.

#### Parki narodowe

Ponad 1/3 powierzchni powiatu stanowią obszary o szczególnych walorach przyrodniczych, objęte ochroną prawną. Należy do nich Magurski Park Narodowy (gminy: Krempna, Dębowiec, Nowy Żmigród, Osiek Jasielski) - park ustanowiony z dniem 1 stycznia 1995 r. obejmuje znaczną część obszaru źródłkowego rzeki Wisłoki, masyw Magury Wątkowej oraz fragmenty głównego grzbietu karpackiego przy granicy ze Słowacją porośnięte zwartymi kompleksami leśnymi. Lasy zajmują około 93% powierzchni Parku. Uwagę zwracają dobrze zachowane naturalne starodrzewy jodłowe odznaczające się zdrowotnością i dynamiką odnowień oraz dominujące drzewostany bukowe. Leśny charakter Parku nie umniejsza znaczenia i wartości półnaturalnych, łąk i pastwisk, które stanowią ważny składnik bioróżnorodności tego terenu. Szata roślinna ma znamiona obszaru przejściowego między Karpatami Wschodnimi a Zachodnimi.

#### Rezerваты przyrody

W powiecie jasielskim znajdują się 2 rezerваты przyrody. Rezerwat leśno-geologiczny „Golesz” zlokalizowany jest w gminie Kołaczyce i zajmuje powierzchnię 27,45 ha. Celem ochrony jest zachowanie wychodni skał piaskowca ciężkowickiego wraz z pozostałościami grodziska wczesnośredniowiecznego i ruinami średniowiecznego zamku. Rezerwat obejmuje również las grądowy, porastający wzgórze Golesz, z gatunkami charakterystycznymi dla grądu, w tym gatunkami chronionymi. W sierpniu 2003 roku na terenie powiatu utworzony został rezerwat przyrody „Łysa Góra”. Rezerwat ten położony jest w Beskidzie Niskim, na gruntach Skarbu Lasów Państwowych w nadleśnictwie Dukla. Jego powierzchnia wynosi 160,74 ha.

#### Parki Krajobrazowe

W powiecie jasielskim znajdują się dwa parki krajobrazowe: Jaślicki Park Krajobrazowy (gmina Krempna) oraz Park Krajobrazowy Pasma Brzanki (gminy: Brzyska, Skołyszyn).

#### Obszar Chronionego Krajobrazu



## Zintegrowany plan zagospodarowania przestrzennego dla krośnieńsko-jasielskiego obszaru funkcjonalnego

Obszary chronionego krajobrazu wchodzi w skład spójnego ekologicznie systemu obszarów chronionych. Umożliwiają ochronę całego bogactwa naturalnego w jego pełnej różnorodności biologicznej. W powiecie jasielskim wyznaczony jest Obszar Chronionego Krajobrazu Beskidu Niskiego obejmujący tereny w gminach: Dębowiec, Nowy Żmigród, Osiek Jasielski.

### Pomniki przyrody

Pomniki przyrody są indywidualną formą ochrony przyrody. Obiektami chronionymi są pojedyncze formy przyrody ożywionej bądź nieożywionej o szczególnej wartości naukowej, kulturowej, historyczno-pamiątkowej i krajobrazowej. Formy te powinny odznaczać się indywidualnymi cechami na tle innych utworów natury. Jest to najbardziej rozpowszechniona forma indywidualnej ochrony pojedynczych obiektów przyrodniczych. Obiektami przyrody ożywionej, klasyfikowanej jako pomniki przyrody są drzewa, głównie dęby szypułkowe, ale również topole, klon jawor, tulipanowiec amerykański, buk pospolity. Znaczna część drzew objęta została ochroną pomnikową w latach 1959-70. Do tej grupy zalicza się również kwitnący okaz bluszczu pospolitego (*Hedera helix*). Do pomników przyrody nieożywionej zalicza się gład polodowcowy (Majscowa, gm. Dębowiec).

### NATURA 2000

W granicach administracyjnych powiatu jasielskiego znajdują się obszary objęte ochroną w ramach Europejskiej Sieci Ekologicznej NATURA 2000 takie, jak:

- obszar specjalnej ochrony ptaków Beskid Niski,
- specjalne obszary ochrony siedlisk: Bednarka, Łysa Góra, Ostoja Jaśliska, Ostoja Magurska, Wisłoka z Dopływami, Goleisz, Józefów-Wola Dębowiecka, Las Niegłowski, Liwocz, Kościół w Skalniku, Łąki nad Młynówką.

Podstawowe wskaźniki jakości środowiska takie jak: estetyka krajobrazu, poziom zapylenia i zanieczyszczenia powietrza szkodliwymi substancjami chemicznymi, klimat akustyczny, jakość wód powierzchniowych i podziemnych, różnorodność biologiczna, itp. kształtuje przede wszystkim działalność ludzka, w szczególności na terenach zurbanizowanych. Stopień antropopresji zależy głównie od sposobów użytkowania przestrzeni oraz natężenia procesów społeczno-gospodarczych.

Do głównych źródeł presji na środowisko na obszarze powiatu jasielskiego należą:

- gospodarka komunalna i gospodarstwa domowe, które są źródłem ścieków wymagających oczyszczania, odpadów i zanieczyszczeń wprowadzanych do powietrza (tzw. niska emisja);
- transport samochodowy, który wpływa przede wszystkim na wzrost zanieczyszczenia powietrza produktami spalania paliw oraz powoduje pogorszenie klimatu akustycznego;
- sektor przemysłu i usług, w tym ciepłownictwo, które są źródłem zanieczyszczeń powietrza i wody;



## Zintegrowany plan zagospodarowania przestrzennego dla krośnieńsko-jasielskiego obszaru funkcjonalnego

- rolnictwo, które oddziałuje na duży obszar powiatu i może stanowić przyczynę niekorzystnych zjawisk, takich jak: zakwaszanie i chemizacja gleb, erozja powierzchniowa, eutrofizacja rzek, ograniczenie bioróżnorodności;
- urbanizacja i suburbanizacja, powodujące m.in. zmianę dotychczasowego charakteru wykorzystania przestrzeni, pogorszenie klimatu akustycznego, lokalne zaburzenia stosunków wodnych, a także fragmentację ekosystemów i spadek różnorodności biologicznej.

Stan środowiska powiatu jasielskiego oraz skala i charakter problemów ekologicznych są zróżnicowane przestrzennie. Miasto Jasło oraz tereny położone w sąsiedztwie są terenami o znacznym stopniu przekształcenia środowiska naturalnego. Ponad 49% podmiotów gospodarki narodowej zarejestrowanych w rejestrze REGON prowadzi działalność na terenie Jasła. Najkorzystniejsze warunki ekologiczne cechują obszary położone w południowej części powiatu, o niewielkim zaludnieniu, pozbawione źródeł emisji przemysłowych do środowiska.

**Miasto Jasło** - na terenie miasta Jasła nie występują obszary chronione (parki narodowe, krajobrazowe, rezerwy itp.).

### Pomniki przyrody

Na terenie miasta Jasła jest kilka pomników przyrody stanowiących pojedyncze drzewa lub ich grupy.

Są to:

- topola czarna w Żółkowie w pasie drogowym od Jasła, o obwodzie 530 cm,
- trzy topole białe przy ul. Kościuszki w Jaśle o obwodach 420, 465 i 450 cm,
- 2 dęby szypułkowe przy ul. Gajowej w Jaśle o obwodzie 420 i 500 cm,
- robinia akacjowa przy ul. Krasickiego w Jaśle o obwodzie 390 cm,
- wiąz górski przy ul. Koralewskiego 9 o obwodzie 235 cm,
- lipa drobnolistna przy ul. Kaczorowy obok zabytkowej kapliczki, o obwodzie 495 cm.

### NATURA 2000

W mieście Jasło znajdują się obszary objęte ochroną w ramach Europejskiej Sieci Ekologicznej NATURA 2000. Są to specjalne obszary ochrony siedlisk: Goleisz, Las Niegłowicki oraz Wisłoka z Dopływami.

**Powiat krośnieński** - walory przyrodnicze powiatu krośnieńskiego sprawiły, że znaczna część jego obszaru objęta jest ochroną.

### Parki narodowe

Na terenie powiatu krośnieńskiego znajduje się część Magurskiego Parku Narodowego (teren gminy Dukla - 1138,6 ha), którego całkowity obszar wynosi około 20 000 ha.



---

Zintegrowany plan zagospodarowania przestrzennego dla krośnieńsko-jasielskiego obszaru funkcjonalnego

---

### Rezerваты przyrody

Rezerwat przyrody jest drugą co do rangi formą ochrony przyrody. Podstawowym celem istnienia rezerwatów przyrody jest stworzenie warunków przetrwania dla świata roślin i zwierząt poprzez ochronę różnorodności biocenoz oraz zawartego w nich materiału genetycznego. Rezerваты stwarzają szansę dla rozwoju dziko występujących gatunków roślin i zwierząt, łącznie z ich siedliskami, a jednocześnie zapewniają trwałe istnienie różnych form geomorfologicznych i geologicznych, stanowiących o istnieniu naturalnego krajobrazu.

W powiecie krośnieńskim utworzono 8 rezerwatów przyrody, z tego 7 w gminie Dukla i 1 w gminie Korczyna, są to:

- "Modrzyna" w Barwinku o pow. 17,69 ha: florystyczny, naturalne stanowisko modrzewia polskiego;
- "Przędki" w Czarnorzekach o pow. 13,62 ha: geologiczny, grupa skał piaskowcowych na grzbiecie górski;
- "Cisy W Nowej Wsi" o pow. 2,18 ha: florystyczny, naturalne stanowisko cisa pospolitego;
- "Rezerwat Tysiąclecia Na Górze Cergowej" w Jasionce i Cergowej o pow. 63,50 ha: leśny, naturalny las mieszany z przewagą buczyny karpackiej;
- "Igiełki" w Mszanie o pow. 27,88 ha: florystyczny, naturalne stanowisko cisa pospolitego;
- "Przełom Jasiołki" w Daliowej, Tylawie i Zawadce Rymanowskiej o pow. 123,41 ha: malowniczy odcinek rzeki Jasiołki pomiędzy wzgórzami Piotruś i Ostra, naturalne zespoły leśne;
- "Wadernik" w Ropiance o pow. 10,72 ha: florystyczny, naturalne stanowisko cisa pospolitego w otoczeniu lasu jodłowo-bukowego;
- "Kamień Nad Jaśliskami" w Jaśliskach i Lipowcu o pow. 302,32 ha: leśny, ochrona buczyny karpackiej.

### Pomniki przyrody

W powiecie krośnieńskim znajduje się 56 pomników przyrody z tego 42 ustanowionych przez Wojewodę i 14 przez Rady Gmin. Wśród nich wyróżnia się pojedyncze drzewa, grupy drzew i twory przyrody nieożywionej (skały, głazy narzutowe).

Do najbardziej znanych pomników przyrody zalicza się: "Skałki" w Woli Komborskiej, "Miłorząb japoński" i "Źródło Bełkotka" w Iwoniczu Zdroju, "Dąb szypułkowy" w Krościenku Wyżnym, wiąz górski "Beskidnik" w Iwli.

### Parki krajobrazowe

Park krajobrazowy tworzony jest na obszarze posiadającym wartości nie tylko przyrodnicze, ale także historyczne i kulturowe. W odróżnieniu od parku narodowego grunty na terenach parków krajobrazowych są nadal wykorzystywane gospodarczo, jednak wszelka działalność musi uwzględniać zachowanie wartości przyrodniczych i krajobrazowych.



## Zintegrowany plan zagospodarowania przestrzennego dla krośnieńsko-jasielskiego obszaru funkcjonalnego

W powiecie krośnieńskim znajdują się 2 parki krajobrazowe. Jaśliski Park Krajobrazowy o całkowitej powierzchni 20.911,0 ha, na terenie powiatu krośnieńskiego obejmuje obszar gminy Dukła o powierzchni 14.229 ha. Utworzony został dla ochrony górnego dorzecza Jasiołki i źródeł Wisłoka we wschodnim przygranicznym pasie Beskidu Niskiego. Teren Parku charakteryzuje się naturalnymi krajobrazami oraz wysokim stopniem naturalności środowiska przyrodniczego. Jest Parkiem typowo leśnym z dominującym zbiorowiskiem buczyny karpackiej. Czarnorzecko-Strzyżowski Park Krajobrazowy o powierzchni całkowitej 25.781 ha, na terenie powiatu obejmuje obszar gmin Korczyna i Wojaszówka o łącznej powierzchni 10.649 ha. Chroni i udostępnia dla turystyki, wypoczynku i nauki unikatową przyrodę, naturalne krajobrazy oraz wartości kulturowe fragmentów Pogórza Strzyżowskiego i Dynowskiego. Park ma charakter rolniczo-leśny. W drzewostanie przeważa jodła, a następnie buk i sosna zwyczajna. Charakterystycznym elementem jest ciąg piaszczystych wychodni skalnych malowniczo uformowanych przez erozję. Ochroną rezerwatową objęto grupę największych okazów skał (rezerwat "Prządki"), cztery mniejsze skałki uznano za pomniki przyrody.

### Obszary chronionego krajobrazu

W powiecie krośnieńskim wyznaczono 2 obszary chronionego krajobrazu:

- Obszar Chronionego Krajobrazu Beskidu Niskiego o powierzchni na terenie powiatu 29.665,5 ha (gminy: Miejsce Piastowe, Dukła, Iwonicz Zdrój, Rymanów),
- Czarnorzecki Obszar Chronionego Krajobrazu o powierzchni na terenie powiatu 2.413,1 ha (gminy: Korczyna, Wojaszówka). Stanowisko dokumentacyjne - zgrupowanie jaskiń w m. Węglówka gmina Korczyna ustanowione przez Wojewodę i sztolnie w Czarnorzeczkach - uchwała Rady Gminy Korczyna.

### NATURA 2000

W granicach administracyjnych powiatu krośnieńskiego znajdują się obszary objęte ochroną w ramach Europejskiej Sieci Ekologicznej NATURA 2000 takie, jak:

- obszar specjalnej ochrony ptaków Beskid Niski,
- specjalne obszary ochrony siedlisk: Ostoja Magurska, Łysa Góra, Ostoja Jaśliska, Rymanów, Trzciana, Wisłok Środkowy z Dopływami, Wisłoka z Dopływami, Jasiołka, Kościół w Równem, Ładzin, Las Hrabeński, Łąki nad Wojkówką, Łąki w Komborni, Ostoja Czarnorzecka, Osuwiska w Lipowicy.

**Miasto Krosno** - na terenie Krosna nie występują obszary chronione (parki narodowe, krajobrazowe, rezerваты itp.). Ponadto, pomiędzy miejscowościami Korczyna i Czarnorzeka na północ od Krosna, znajduje się rezerwat przyrody nieożywionej Prządki. Ochronie podlega ponadto grupa ostańców skalnych wyróżniająca się oryginalnymi formami powstałymi wskutek erozji eolicznej.

## NATURA 2000

W Mieście Krosno występuje Obszar Natura 2000 (kod obszaru PLH 180030) – Wisłok Środkowy z dopływami.

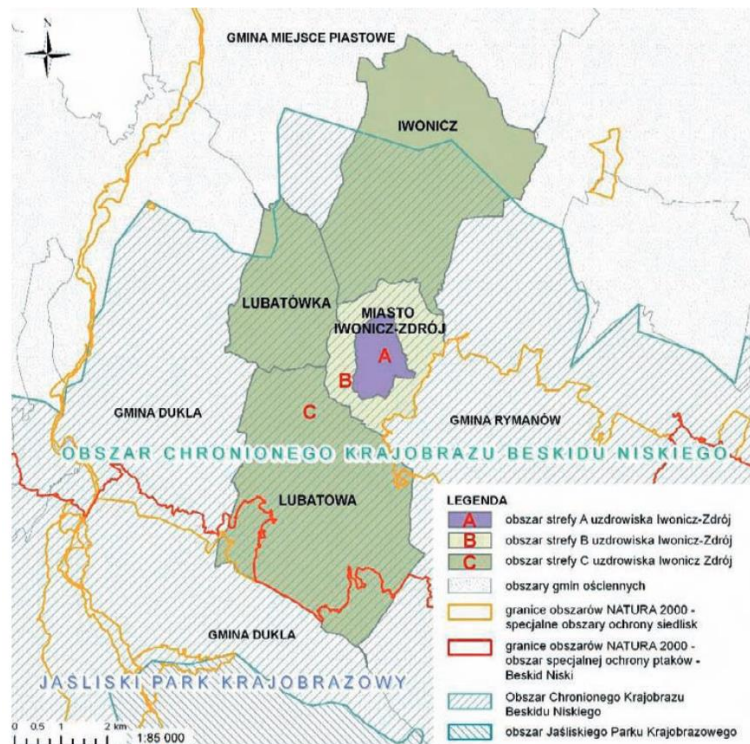
Na południowy zachód od granic administracyjnych miasta przebiega dolina Jasiołki wchodząca w skład europejskiej sieci ekologicznej Natura 2000 (kod obszaru PLH180011).

### ➤ ochrona uzdrowisk

W granicach obszaru funkcjonalnego znajdują się dwa uzdrowiska w powiecie krośnieńskim: Iwonicz-Zdrój oraz Rymanów-Zdrój.

**Iwonicz-Zdrój** - uzdrowisko to jest jednym z najstarszych uzdrowisk w Polsce. Iwoniczki zakład zdrojowy znany jest od XVII wieku. Statut Uzdrowiska nadany został uchwałą Nr XXII/78/73 Wojewódzkiej Rady Narodowej w Rzeszowie z dnia 19 czerwca 1973 r. Obecny statut dla gminy Iwonicz-Zdrój nadano uchwałą Nr XXIX/242/09 z dnia 30 czerwca 2009 r., która obowiązuje w granicach administracyjnych gminy.

Strefy A, B i C ochrony uzdrowiskowej zostały ustalone w celu ochrony czynników leczniczych i naturalnych surowców leczniczych, walorów środowiska i urządzeń uzdrowiskowych.



**Rysunek 4. Rozmieszczenie stref A, B i C ochrony uzdrowiskowej w gminie Iwonicz Zdrój na tle obszarów chronionych**





---

Zintegrowany plan zagospodarowania przestrzennego dla krośnieńsko-jasielskiego obszaru funkcjonalnego

---

Strefa A ochrony uzdrowiskowej w gminie Iwonicz-Zdrój jest obszarem o powierzchni 155 ha. Są tu zlokalizowane urządzenia i obiekty lecznictwa uzdrowiskowego i inne obiekty, które są przeznaczone dla lecznictwa uzdrowiskowego i do obsługi pacjenta i turysty. Tereny zielone stanowią około 89 % powierzchni strefy.

Strefa B ochrony uzdrowiskowej ma powierzchnię 434 ha, a procentowy udział terenów biologicznie czynnych (tj. terenów nieutwardzonych i niezabudowanych) wynosi około 90%. Strefa B ochrony uzdrowiskowej znajduje się w granicach administracyjnych miasta Iwonicz-Zdrój.

Strefa C ochrony uzdrowiskowej jest obszarem, o powierzchni 3 961 ha, który przylega do strefy B ochrony uzdrowiskowej i jest jej otoczeniem. Obszar biologicznie czynny stanowi około 85% powierzchni strefy B ochrony uzdrowiskowej. Granica strefy C ochrony uzdrowiskowej gminy Iwonicz-Zdrój pokrywa się z jej granicą administracyjną.

**Rymanów-Zdrój** - początkiem rozwoju uzdrowiska w Rymanowie-Zdroju było odkrycie źródeł wód leczniczych w 1876 r. W 1928 r. na mocy rozporządzenia Prezydenta Rzeczypospolitej Rymanów-Zdrój uznany został za uzdrowisko posiadające charakter użyteczności publicznej. Statut uzdrowiska Rymanów-Zdrój nadany został uchwałą Nr XXII/79/73 Wojewódzkiej Rady Narodowej w Rzeszowie z dnia 19 czerwca 1973 r. Obecny statut dla uzdrowiska nadano uchwałą Nr XXVI/243//09 z dnia 20.03.2009 r., która obowiązuje w granicach administracyjnych miejscowości: Rymanów-Zdrój, Bałucianka, Głębokie, Klimkówka, Królik Polski, Posada Górna, Rudawka Rymanowska, Tarnawka, Wisłoczek.

Na obszarze gminy Rymanów zgodnie z powyższym rysunkiem wydzielone zostały strefy A, B i C ochrony uzdrowiskowej uzdrowiska Rymanów-Zdrój. Procentowy udział powierzchni poszczególnych stref w obszarze uzdrowiska wynosi: strefa A ochrony uzdrowiskowej – około 1,5%, strefa B ochrony uzdrowiskowej – około 6,8% i strefa C ochrony uzdrowiskowej – około 91,7 %. Na rys. 5.2.1. przedstawiono rozmieszczenie stref A, B i C ochrony uzdrowiskowej w uzdrowisku Rymanów-Zdrój na tle obszarów chronionych.



**Rysunek 5. Rozmieszczenie stref A, B i C ochrony uzdrowiskowej w gminie Rymanów na tle obszarów chronionych**

Strefa A ochrony uzdrowiskowej jest obszarem w Rymanowie-Zdroju o powierzchni 115 ha.

Strefa B ochrony uzdrowiskowej jest obszarem, który przylega do strefy A ochrony uzdrowiskowej i jest jej otoczeniem. Zajmuje ona powierzchnię 541 ha i obejmuje obszar miejscowości Rymanów-Zdrój (który jest nieobjęty strefą A ochrony uzdrowiskowej) i część wsi Posada Górna.

Strefa C ochrony uzdrowiskowej zajmuje powierzchnię 7 243 ha i pełni rolę otuliny uzdrowiska Rymanów-Zdrój.

### ► dziedzictwo kulturowe i zabytki

**Powiat jasielski** – w powiecie znajduje się 167 obiektów objętych ochroną wpisem do wojewódzkiego rejestru zabytków. Wśród nich: 89 zabytków architektury, 14 cmentarzy i 12 zabytkowych parków.

Do najbardziej atrakcyjnych zabytków powiatu jasielskiego zaliczyć należy grodzisko „Wały Królewskie” w Trzcinicy. Jest to obiekt o szczególnej wartości historycznej i kulturowej. Miejsce to owiane licznymi legendami nazywane jest także „Karpacką Troją”. Najczęściej odwiedzanym zabytkiem sakralnym powiatu, będącym jednocześnie jednym z miejsc kultu religijnego w Polsce, jest Sanktuarium Matki Bożej Saletyńskiej w Dębowcu. W Nowym Żmigrodzie znajduje się wspaniała kościół pod wezwaniem św. Piotra i Pawła, pochodzący z XV wieku z barokowym wystrojem. Na



---

Zintegrowany plan zagospodarowania przestrzennego dla krośnieńsko-jasielskiego obszaru funkcjonalnego

---

uwagę zasługuje również modrzewiowy kościółek w Osieku Jasielskim z XIV wieku oraz przepiękny kościół w Starym Żmigrodzie, którego część pochodzi z XV wieku.

Pozostałościami po krwawych walkach z czasów I wojny światowej z lat 1914 - 1915 są liczne na terenie Jasielszczyzny zabytkowe cmentarze wojenne, których jest tu ponad czterdzieści. Znajdują się one głównie w Okręgu II Jasło i Okręgu I Żmigród. Poza charakterem miejsc pamięci o minionej historii i wojnie są one ważnymi obiektami zabytkowymi, których projektantami i kierownikami artystycznymi byli głównie Johann Jäger, rzeźbiarz z Drezna oraz Dušan Jurkovič, słowacki architekt i działacz kulturalny. Pięknie wkomponowali je w tutejszy krajobraz i do dziś cmentarze te upamiętniają nie tylko poległych, ale i ich twórców. Na wielu z nich zachowały się piękne i głębokie literackie inskrypcje odwołujące się do wielu wartości.

W powiecie jasielskim jest też wiele miejsc pamięci oddających hołd ofiarom i bohaterom II wojny światowej. W lesie za wsią Warzyce znajduje się największy na tym terenie cmentarz ofiar faszyzmu, na którym spoczywa około 5 tysięcy zamordowanych Polaków, Żydów, Cyganów, Łemków i jeńców sowieckich. Z kolei w lesie obok dziś wsi Hałbów, koło Krempej, w maju 1942 roku rozstrzelano około 500 Żydów niewiadomego pochodzenia, a w lipcu tego samego roku 1257 Żydów z getta w Nowym Żmigrodzie, w tym z Łodzi. Po wymordowaniu ich licznej grupy oraz po zniszczonych przez Niemców ich zabytkach kultury (m.in. synagogach i bożnicach) pozostały tu zarastające trawą kirkuty w Jaśle i w Nowym Żmigrodzie z zachowanymi macewami oraz liczne masowe mogiły. Cmentarze z okresu I i II wojny światowej znajdują się także między innymi w Błażkowej, Cieklinie, Bieździadce, Krempej, Ożennej czy Grabiu.

Mimo postępującego procesu rozwoju cywilizacyjnego, na szczęście na obszarze Ziemi Jasielskiej w wielu wioskach zachowały się jeszcze oryginalne pogórzeńskie zagrody chłopskie oraz typowe dla Łemków chyże, kryte strzechą. Także w dawnych miasteczkach, m.in. w Kołaczycach, Dębowcu i Osieku Jasielskim przetrwało kilkanaście zabytkowych domów mieszczkańskich.

Na terenie Powiatu Jasielskiego znajduje się wiele cerkwi świadczące o zróżnicowaniu religijnym oraz zamieszkującej te tereny ludności łemkowskiej. Do najciekawszych cerkwi drewnianych zaliczymy: cerkwie w Krempej pw. świętych Kosmy i Damiana z XVIII w., Świątkowej Małej pw. św. Michała Archanioła z XVIII w. i Świątkowej Wielkiej pw. św. Michała Archanioła z połowy XVIII w., cerkiew w Kotani pw. Świętych Kosmy i Damiana z XVIII w. przy której znajduje się lapidarium z zabytkowymi nagrobkami oraz w Pielgrzymce pw. Archanioła Michała z XVIII w., a także cerkwie murowane w Polanach pw. św. Jana Złotoustego z I poł. XX w. i Myscowej pw. św. Paraskewy z XVIII w.

**Miasto Jasło** - w mieście znajduje się 12 obiektów objętych ochroną wpisem do wojewódzkiego rejestru zabytków. Wśród nich jeden cmentarz.

Do najważniejszych zabytków miasta należą:

- kościół farny p.w. Wniebowzięcia NMP - obiekt ten został wzniesiony w 1446 roku. W późniejszych wiekach był przebudowywany. Największym zniszczeniom uległ w czasie II wojny



---

Zintegrowany plan zagospodarowania przestrzennego dla krośnieńsko-jasielskiego obszaru funkcjonalnego

---

świątowej. Kościół został w latach 1946 – 1956 odbudowany i przywrócono mu gotycki charakter. W dzwonnicy przykościelnej znajduje się dzwon Urban z 1613 roku, pochodzący prawdopodobnie ze spalonego kościoła karmelitów,

- Kościół i Klasztor Wizytek p.w. Serca Pana Jezusa i Nawiedzenia NMP - obiekt ten zbudowany został na części starej proaustriackiej prochowni po przybyciu sióstr do Jasła w 1903 roku. Podczas wojny uległ całkowitemu zniszczeniu. Po zakończeniu działań wojennych został odbudowany i dziś przechowuje w głównym ołtarzu kościoła wierną kopię obrazu Matki Boskiej z Ostrej Bramy oraz XVIII – wieczny ornat – ślady swych związków z Wilnem. Zabytek zlokalizowany jest na tzw. Górcie Klasztornej.

- Pałac Sroczyńskich - neogotycki obiekt w stylu angielskim został zbudowany pod koniec XVIII wieku, zaś rozbudowany częściowo w wieku XIX. Otoczony parkiem krajobrazowym pałac jest pozostałością po miejscowych rodach ziemiańskich. Ostatnimi jego właścicielami byli Sroczyńscy. Obecnie mieści się w nim Zespół Szkół Medycznych.

park miejski powstały pod koniec XIX wieku z pomnikiem Tadeusza Kościuszki dłuta Błotnickiego i symbolicznym Grobem Nieznanego Żołnierza.

Znaczącymi założeniami urbanistycznymi na terenie Podkarpacia stały się rozrastające się systematycznie od końca XVIII wieku cmentarze rzymskokatolickie. Ich powstawanie wiąże się z wprowadzonymi przez władze austriackie przepisami sanitarnymi, na mocy których zamknięto funkcjonujące dotychczas cmentarze przykościelne.

Do znaczniejszych tego typu założeń zaliczyć można właśnie stare cmentarze w Jasle: wojenny, żydowski oraz rzymskokatolicki. Ten ostatni został wpisany do rejestru zabytków Podkarpackiego Wojewódzkiego Konserwatora Zabytków. Cmentarz ten został założony około 1790 roku. Zachowała się na nim duża ilość zabytkowych pomników, nagrobków, grobowców oraz murowana neogotycka kaplica cmentarna z 1862 roku.

W krajobraz miasta wpisał się także kirkut. Cmentarz żydowski został założony w XIX wieku, ale w czasie II wojny światowej uległ całkowitej dewastacji. Na powierzchni 0,3 hektara zachowało się około 100 nagrobków oraz mogiła zbiorowa żołnierzy austriackich żydowskiego pochodzenia z czasów I wojny. Do naszych czasów zachowały się zdobienia oraz inskrypcje nagrobne w języku hebrajskim i polskim.

**Powiat krośnieński** – w powiecie znajduje się 258 obiektów objętych ochroną wpisem do wojewódzkiego rejestru zabytków. Wśród nich 166 stanowi zabytki architektury, 20 to cmentarze i 20 to zabytkowe parki.

Do ważniejszych obiektów należy zaliczyć m. in. zabytkowe układy staromiejskie Dukli, Rymanowa, oraz zespoły pałacowo – parkowe Dukli. Elementem pejzażu kulturowego Beskidu Niskiego są cerkwie i kapliczki połemkowskie. Układ staromiejski Dukli zachwyca odwiedzających ratuszem z początku XVII wieku przebudowanym w stylu neogotyckim i kamieniczkami z XIX wieku. Atrakcyjna jest również miejscowość Bóbrka, gdzie znajduje się Muzeum Przemysłu Naftowego – pierwsza na świecie kopalnia ropy naftowej, założona w 1854 roku.



**Miasto Krosno** - ponad 100 obiektów historycznych z terenu miasta Krosna jest wpisanych do rejestru zabytków województwa podkarpackiego. Wszystkie te obiekty są świadectwem minionych epok i zdarzeń, których zachowanie leży w interesie społecznym ze względu na posiadaną wartość historyczną, artystyczną lub naukową.

Do najważniejszych zabytków miasta należą:

- Kościół farny p.w. Trójcy Świętej - najstarsze elementy tego kościoła pochodzą z XIV w., wewnątrz świątyni wyposażenie, uchodzące za jedno z najbogatszych i najlepiej zachowanych w Małopolsce.
- Kościół OO. Franciszkanów - początki jego powstania sięgają przełomu XIV i XV w., jednak w 1872r. niemal całkowicie strawiony pożarem, przy kościele znajduje się Kaplica Grobowa Oświęcimów - jeden z najdoskonalszych przykładów XVII-wiecznych kaplic grobowych w Polsce.
- Kościół p.w. Św. Wojciecha - drewniany kościół wzniesiony w 1460r., w miejscu gdzie według legendy odpoczywać miał św. Wojciech podróżujący z Pragi do Gniezna.
- Kościół OO. Kapucynów - barokowa forma świątyni konsekrowana w 1811r.
- Rynek krośnieński z kamieniczkami z charakterystycznymi arkadowymi podcieniami - jego powstanie szacuje się na lata powstania miasta, jednak zabudowa trwała następne stulecia. W rynku znajdują się m.in. takie budowle jak:
  - budynek "pod zegarem" - do niedawna siedziba Urzędu Miasta,
  - tzw. "kamienica wójtowska" - Rynek 7,
  - "kamienica narożna" u wylotu ul. Franciszkańskiej.
- Gmach Sądu (ul. Sienkiewicza 12) - wzniesiony w latach 1910-1913 na potrzeby sądu powiatowego, wg projektu Stanisława Bergmana. Jest to budynek dwupiętrowy z ozdobną fasadą, zakończoną trójdzielnym zwieńczeniem. W jego w centrum w 1912 r. zamontowano zegar z Fabryki Zegarów Wieżowych Michała Mięśowicza w Krośnie. W okresie I i II wojny pełnił funkcję szpitala wojskowego.
- Dawny Gmach Rady Powiatowej (ul. Staszica 2) – wybudowany w latach 1903-1904 wg projektu Oskara Łozińskiego. Jest to okazały budynek piętrowy, trójskrzydłowy. Elewację ozdobiono dekoracją sztukatorską, a w części frontowej podwyższono ryzalitem. Nad oknami w drugiej kondygnacji znajdują się trzy płaskorzeźbione herby, od prawej: herb Krosna, orzeł w koronie oraz herb czteropolowy z emblematami: trzy korony, szachownica, orzeł i orzeł. Do 1975 r. mieściła się tu siedziba Rady Powiatowej, a od 1993 r. siedziba Urzędu Miasta Krosna.
- Dawny budynek Towarzystwa Zaliczkowego (ul. Kapucyńska 1) - jest to dwukondygnacyjna budowla wzniesiona w latach 1893-1894 w stylu neorenesansowym, wg projektu Adolfa Stapfa. W elewacji frontowej uwagę zwraca dwukolumnowy portyk znajdujący się przy głównym wejściu oraz dekoracyjne obramienia okien. Tuż pod okapem dachu umieszczony jest sgraffitowy fryz przedstawiający założycieli towarzystwa oraz sceny związane z tkactwem i przemysłem naftowym. Fryz jest dziełem krośnieńskiego artysty Franciszka Daniszewskiego. Pierwotnie oprócz towarzystwa



---

Zintegrowany plan zagospodarowania przestrzennego dla krośnieńsko-jasielskiego obszaru funkcjonalnego

---

mieściło się tu kasyno z salą bankietową. Towarzystwo zostało założone w 1874 r. przez Tytusa Trzecieckiego, Karola Klobassę i Ignacego Łukasiewicza w celu wspierania rozwoju miejscowego przemysłu i rzemiosła.

- Dom Malarza Stanisława Bergmana - Willa wzniesiona w latach 1903-1904 wg projektu Jana Sas Zubrzyckiego. Jest to piętrowy, okazały budynek z narożną trójkondygnacyjną wieżą, w której mieściła się pracownia artysty. Posiada bogatą dekorację wykonaną w jasnym tynku mocno kontrastującą z cegłą. Wewnątrz budynku zachowały się pozostałości polichromii autorstwa artysty.

- Budynek dawnej Szkoły Realnej (ul. Skargi 2) – budynek wzniesiony kosztem miasta wg projektu architekta Bolesława Mańkowskiego w latach 1904-1905. Jest to neogotycki budynek murowany z cegły, ozdobiony elementami kamieniarskimi. Obecnie mieści się tutaj Liceum Ogólnokształcącego im. Mikołaja Kopernika.

- Dom rzeźbiarza Andrzeja Lenika (ul. Lwowska 6) stanął w latach 1898-1899 wg projektu Jana Sas Zubrzyckiego. Składa się z części mieszkalnej oraz z dobudowanej po kilku latach wieży, w której mieściła się pracownia artysty. Dekorację sgraffitową na fasadzie wykonali: Andrzej Lenik i Seweryn Bieszczad. Lenik był absolwentem Szkoły Sztuk Pięknych w Krakowie. Specjalizował się w wytwarzaniu dekoracji wnętrz kościelnych.

Zabytki ruchome Miasta Krosna watro zobaczyć w muzeach :

- Muzeum Podkarpackie gromadzi i udostępnia dobra kultury związane z historią regionalną, ale również i unikalne na skalę europejską zbiory.

- Muzeum Rzemiosła, które ma swoją siedzibę w budynku dawnej Pierwszej Krajowej Fabryki Zegarów Wieżowych Michała Mięśowicza Wystawę stałą Dzieje rzemiosła Polski południowo-wschodniej tworzą dokumenty rzemieślnicze /XVIII-XX w./ oraz wyroby i narzędzia rzemiosła użytkowego /XIX i XX w./, ze szczególnym uwzględnieniem Krosna i okolic.

- Muzeum Misyjne jest bogatym zbiorem eksponatów z 4 kontynentów: Afryki, Azji, Oceanii i Ameryki Południowej. Zbiory ułożone według przynależności kontynentalnej przybliżają pracę misjonarzy oraz kraje czy grupy etniczne do których zostali posłani. Stąd misyjno – etnograficzny charakter muzeum.

- Muzeum Motoryzacji gromadzi stare motocykle, motorowery i samochody odrestaurowane przez młodzież Zespołu Szkół Mechanicznych w Krośnie w ramach prac dyplomowych.

Ponadto szklane dziedzictwo Krosna można zobaczyć w Centrum Dziedzictwa Szkła. Najważniejszymi atrakcjami Centrum są interaktywne pokazy produkcji i zdobienia szkła, w których turyści mogą brać czynny udział. W Centrum zapoznać się także można z ekspozycjami prezentującymi zarówno szkło artystyczne, wykonane przez najlepszych polskich twórców, oraz użytkowe – wspaniałe przykłady najwyższego kunsztu wzorniczego i designu.



### ➤ **dobra kultury współczesnej**

Na terenie obszaru funkcjonalnego znajdują się dobra kultury współczesnej proponowane do ujęcia w Planie Zagospodarowania województwa podkarpackiego. Należą do nich:

- Pawilon wystawowy Muzeum Przemysłu Naftowego w Bóbrce,
- Ośrodek Edukacyjny wraz z Muzeum Magurskiego Parku Narodowego w Krempnej,
- Kościół pw. Św. Antoniego Padewskiego przy klasztorze oo. Franciszkanów w Jaśle,
- Zespół klasztorno-kościelny ss. Wizytek w Jaśle,
- Kościół pw. Św. Piotra i św. Jana z Dukli w Krośnie,
- Cmentarz żołnierzy z II Wojny Światowej w Dukli.

### **1.2.3. Obszary funkcjonalne o znaczeniu ponadregionalnym i regionalnym;**

#### Strefy ekonomiczne

Ważnym elementem rozwoju gospodarczego regionu są Specjalne Strefy Ekonomiczne, czyli wyodrębnione administracyjnie obszary kraju, gdzie inwestorzy mogą prowadzić działalność gospodarczą na preferencyjnych warunkach (ulgi podatkowe, dostęp do infrastruktury). Celem funkcjonowania SSE jest przyspieszenie rozwoju regionów poprzez m.in. przyciąganie nowych inwestycji, rozwój eksportu i tworzenie nowych miejsc pracy. W obszarze funkcjonalnym znajduje się podstrefa Tarnobrzeskiej Specjalnej Strefy Ekonomicznej Euro-Park Wisłosan, w której działają m.in.:

- Baltic Wood S.A. – produkcja paneli podłogowych w Jaśle (Powiat Jasielski),
- Pol-Panel Sp. z o.o. – produkcja mebli i wyrobów drewnianych w Rymanowie (Powiat Krośnieński),
- Nowy Styl Sp. z o.o. – produkcja mebli w Jaśle (Powiat Jasielski),
- Rymatex Sp. z o.o. – produkcja siatek do tarcz szlifierskich w Rymanowie (Powiat Krośnieński),
- ORLEN Południe S.A. Zakład Jedlicze – rafinowane destylaty petrochemiczne w zakresie benzyny ciężkiej lub nafty w Jedliczu (Powiat Krośnieński),
- LOTOS Asphalt Sp. z o.o. – producent materiałów hydroizolacyjnych w Jaśle (Powiat Jasielski).
- Polymernet Sp. z o.o. w Jaśle (Powiat Jasielski).

Podstrefa Tarnobrzeskiej Specjalnej Strefy Ekonomicznej Euro-Park Wisłosan w obszarze funkcjonalnym obejmuje obszar 61,03 ha (w tym: Jasło rejon Warzyce – 42,13 ha, Jasło rejon Niegłowice – 10,82 ha, Jedlicze – 0,84 ha i Rymanów – 7,24 ha).

Teren ma korzystne położenie komunikacyjne, zapewnia łatwy dostęp dla transportu samochodowego i kolejowego. Lokalizacja podstref umożliwia dogodne połączenie z Rzeszowem, Nowym Sączem i przejściami granicznymi z Ukrainą i Słowacją. Preferowane sektory przemysłowe w ramach branż to produkcja mebli, przemysł chemiczny i maszynowy, produkcja materiałów dla



---

Zintegrowany plan zagospodarowania przestrzennego dla krośnieńsko-jasielskiego obszaru funkcjonalnego

---

budownictwa, przemysł telekomunikacyjny i informatyczny oraz produkcja wykorzystująca nowoczesne technologie. Na terenie Jasła, na Osiedlu Jasło-Brzyszczy podjęto działania mające na celu uzbrojenie terenów inwestycyjnych. Inwestycje te są wynikiem polityki proinwestycyjnej samorządu miejskiego, który w ostatnich latach na uzbrojenie i udostępnienie (budowa: dróg, parkingów, infrastruktury teletechnicznej, oświetlenia ulicznego) Strefy Aktywności Gospodarczej Jasło-Warzyce przeznaczył kwotę w wysokości 12,37 mln zł, przy uzyskanym dofinansowaniu ze środków zewnętrznych na poziomie 4,13 mln zł. Tworzy to nowy potencjał dla inwestorów na umiejscowienie swoich zakładów.

Na terenie Krosna znajduje się podstrefa Krosno SSE Euro-Park Mielec, o łącznej powierzchni 35,1 ha. Strefa zlokalizowana jest w sąsiedztwie lotniska. Na jej terenie działalność prowadzi Splast Sp. z o.o. Sp. k. – produkcja sprzętu utrzymania czystości oraz wysokiej jakości detali z tworzyw sztucznych oraz „ECO-LINE” Potocki Piotr (sektor maszynowy).

Miasto Krosno posiada również 8,2 ha terenów inwestycyjnych nieobjętych SSE, położonych w sąsiedztwie terenów w strefie.

Do terenu prowadzi nowo wybudowana droga zbiorcza o nawierzchni z betonu asfaltowego, o szerokości 7 m, będąca częścią planowanej obwodnicy miasta. Droga krajowa nr 28 znajduje się w odległości ok. 3 km od terenu. Odległość do najbliższej stacji kolejowej wynosi ok. 4 km.

Na terenie miasta Krosna (przy ul. Drzymały) istnieje również podstrefa specjalnej strefy ekonomicznej Krakowski Park Technologiczny, w której działalność prowadzi firma Cellfast Sp. z o.o. (przetwórstwo tworzyw sztucznych). Krośnieńskie Huty Szkła Krosno S.A. uzyskały zgodę na prowadzenie działalności gospodarczej na terenie podstrefy przy ul. Tysiąclecia, jednak nie korzystają z przywilejów oferowanych przez SSE”.

#### Strefy inwestycyjne

W powiecie krośnieńskim znajduje się Strefa Inwestycyjna Innowacyjnych Technologii Szczepańcowa – Lotnisko. Strefa ta to propozycja skierowana przede wszystkim do dynamicznych przedsiębiorstw w celu wsparcia ich rozwoju. Podstawowym celem jest stworzenie korzystnych warunków funkcjonowania w ramach Strefy i pozyskanie do współpracy wszystkich tych, którzy stawiają na Nowoczesność. SIIT powstała w 2012 r. dzięki dofinansowaniu inwestycji przez Unię Europejską z Regionalnego Programu Operacyjnego Rozwój Polski Wschodniej. Pozyskanie środków z działania I.3 Wspieranie Innowacji umożliwiło stworzenie kompleksowego obszaru dla inwestorów. Powierzchnia Parku to: 20 ha terenu pod aktywizację gospodarczą: działalność handlową, usługową, produkcyjną i magazynową bez prawa zabudowy mieszkaniowej.

#### Inkubatory przedsiębiorczości

- Jasielskie Centrum Coworkingowe (JCC)





---

Zintegrowany plan zagospodarowania przestrzennego dla krośnieńsko-jasielskiego obszaru funkcjonalnego

---

W Powiecie Jasielskim trwają prace nad projektem Jasielskie Centrum Coworkingowe (JCC). Władze Jasła szacują, że jego utworzenie kosztować będzie ok. 400 tys. zł. Będzie mogło z niego skorzystać ponad 20 przedsiębiorców. Centrum ma być miejscem, w którym początkujący przedsiębiorcy będą mogli skorzystać np. ze sprzętu biurowego, sali konferencyjnej czy porady prawnika, który będzie tam pracował.

➤ Krośnieński Inkubator Technologiczny "KRINTECH" Sp. z o.o.

W Krośnie zlokalizowany jest Krośnieński Inkubator Technologiczny "KRINTECH" Sp. z o.o., którego głównym celem działalności jest promowanie przedsiębiorczości, zapewnienie początkującym przedsiębiorcom z sektora MŚP pomocy w uruchomieniu i prowadzeniu firmy oferującej produkt lub usługę powstałą w wyniku wdrożenia nowej technologii, a także kreowanie i stwarzanie warunków do powstawania nowych małych i średnich firm produkcyjnych i usługowych oraz poszerzanie działalności produkcyjnej i usługowej firm już istniejących. Dla potrzeb inkubatora władze miasta przeznaczyły jedną z hal produkcyjnych, położonych na terenie WSK-PZL Krosno S.A. W obiekcie mogą znaleźć swą siedzibę, na okres do 3 lat, początkujący przedsiębiorcy regionu krośnieńskiego, zarówno prowadzący już działalność gospodarczą, jak też planujący jej rozpoczęcie. Początkujący przedsiębiorcy nie będą ponosić kosztów wynajmu tylko tzw. koszty eksploatacyjne i będą mogli m. in. korzystać z usług konsultacyjnych, doradczych, księgowych, informacyjnych.

#### Sektor prywatny

Firmy największe pod względem liczby pracowników swoją siedzibę mają na terenach miast Jasła i Krosna.

Największą firmą sektora prywatnego znajdującą się na terenie miasta Jasła jest zakład Gamrat S.A. (ok. 850 osób) zajmujący się przetwórstwem tworzyw sztucznych. Większościowym udziałowcem tej firmy są Zakłady Lentex S.A. z Lublińca. Na obszarze miasta Jasła znajduje się także Huta Szkła w Jaśle S.A. produkująca szkło gospodarcze na rynek krajowy i za granicę. Ponadto do firm znajdujących się na terenie miasta Jasła i zatrudniających powyżej 200 - 300 pracowników zaliczają się : BALTIC WOOD S.A. Fabryka Armatur JAFAR S.A. oferujący ponad 400 produktów wykonanych z drewna czy TRANS-WIERT Sp. z o.o. świadczący usługi w zakresie przewozu ładunków masowych i uniwersalnych, przewozu ładunków ciężkich i ponadnormatywnych, wykonywania usług sprzętowych dźwigami, spycharkami i koparkami, napraw pojazdów i działalności warsztatowej.

Pozostałe większe przedsiębiorstwa w regionie, które zlokalizowane są na terenie miasta Jasła:

- Grupa Nowy Styl - jeden z największych producentów krzesel w Europie,
- Tarkett Jasło Sp. z o.o. - francuski koncern – producent wykładzin podłogowych,
- Arbet Sp. J. - Producent styropianu,
- O.B.A. Sp. z o.o. - Producent ogrodzeń i bram,



---

Zintegrowany plan zagospodarowania przestrzennego dla krośnieńsko-jasielskiego obszaru funkcjonalnego

---

- OBR-ERG Sp. z o.o. - produkcja maszyn i urządzeń do przetwórstwa tworzyw sztucznych,
- SolGam Sp. z o.o. - produkcja wyspecjalizowanych narzędzi i maszyn dla przemysłu tworzyw sztucznych oraz działalność budowlana,
- F.P.H.U. „Dom z Bieszczad” s.c. - producent domów z bali drewnianych,
- CARLSON I PIECHOCKI Sp. z o.o. - producent listew i ram do obrazów,
- Zakład Produkcji Opakowań „TARNOPAK” Sp. z o.o., - produkcja opakowań tekturowych i metalowych,
- Lotos Asphalt Sp. z o.o. Dział Dystrybucji w Jaśle,
- Lotos Infrastruktura S.A.,
- Polwax S.A. - jeden z największych krajowych producentów parafin
- Orion Engineered Carbons Sp. z o.o. - jedyny krajowy producent sadz technicznych
- Izohan Sp. z o.o. Oddział w Jaśle, Jednostka Biznesu Materiały Hydroizolacyjne,
- Flukar Sp. z o.o. o/Jasło - producent: środki smarne, płyny eksploatacyjne, rozpuszczalniki,
- Petrosoft.pl Technologie Informatyczne Sp. z o.o. - firma informatyczna,
- PT Telgam S.A. - firma informatyczna,
- Pektowin – Naturex - francuski koncern – producent specjalistycznych składników pochodzenia roślinnego na potrzeby przemysłu spożywczego, Pektowin – produkcja pektyny,
- PPHU "ASTRA" Sp. z o.o. - Producent słodyczy
- GRAN-PIK Liwocz Sp. z o.o. Sp. K. Zakład produkcyjny Jasło - Producent słodyczy
- Celpap Sp. z o.o. Zakład Przetwórstwa Surowców Mineralnych i Laboratorium Badawcze
- Przedsiębiorstwo Robót Drogowo-Mostowych Sp. z o.o.
- PiS Petrycki i Sorys Sp.j. - producent opakowań kartonowych,
- F.P.U.H. FORMAT Jacek Owiński - producent wykrojników,
- PPHU TOSAND II s.c. - producent stolarki PCV,
- TRANS-TIR Wojciech Dziedzic - firma transportowa,
- PKS Jasło S.A. - firma transportowa,
- ZMKS - firma transportowa,
- Firma BIK S. A. - Produkcja narzędzi do obróbki drewna,
- JASŁOMET PPH M i W Furtek Z i E Lipiecki Sp. Jaw. - producent art. metalowych, części złącznych i wyrobów śrubowych,
- HABYS Sp. z o.o. – producent stołów do masażu, sprzętu rehabilitacyjnego, łóżek do masażu i rehabilitacji,
- DeltaTech Electronics Leszek Preisner - producent urządzeń elektronicznych,
- Argus Energy Sp. z o.o. - producent systemów klimatyzacji i wentylacji,
- Furmet ZPUH Stanisław Furtek – producent wkładów ze stali kwasoodpornej, systemów kominowych i odprowadzania,



Zintegrowany plan zagospodarowania przestrzennego dla krośnieńsko-jasielskiego obszaru funkcjonalnego

- Zakład Produkcji Opakowań Multifarb Sp. z o.o.,
- Tekpud Sp. z o.o., - producent opakowań tekturowych
- Zakład Tworzyw Sztucznych Marek Wojtunik,
- Drukarnia Jasło Kosiba Sp. jaw.,
- Zakład Poligraficzny FLEXODRUK Żrebiec Sp. jaw.,
- BUDOMAT” Sp. jaw. Stanisław Brzyś, Robert Gazda - hurtownia materiałów budowlanych, Centrum Usług Motoryzacyjnych,
- DAGMARA Sp. z o.o. - producent ozdób choinkowych ze szkła,
- Produkcja Handel Usługi „EKOMAX” Jerzy Kotulak - sortowania odpadów komunalnych,
- AES S.A. Grupa SBS - Handel detaliczny i hurtowy artykułami technicznymi,
- MPM Sp. jaw. - handel detaliczny artykułami spożywczymi,
- PSS Spółem w Jaśle - handel detaliczny artykułami spożywczymi,
- PPHU "Gamart" S.A. - handel hurtowy i detaliczny materiałami dla budownictwa z branży tworzyw sztucznych.

W powiecie krośnieńskim dominują zakłady pracy zajmujące się produkcją mebli, drzwi i okien (produkcja z drewna) – Bog-Mar Sp. z o.o., Pol-Panel Sp. z o.o. i Inwest-Profil Bogusław Owskiak, Janusz Owskiak S.A., które ze sobą współpracują. W powiecie krośnieńskim do jednych z większych przedsiębiorstw należy zaliczyć uzdrowiska znajdujące się w Iwoniczu-Zdroju oraz w Rymanowie-Zdroju – Uzdrowisko Iwonicz S.A. oraz Uzdrowisko Rymanów S.A. Firmy oferują usługi lecznicze, noclegowe oraz gastronomiczne. Na terenie gminy Jedlicze istnieje rafineria ORLEN Południe S.A. Zakład Jedlicze - jest to jedna z większych firm wykorzystujących tradycje naftowe tego obszaru.

Na terenie miasta Krosno największym pracodawcą są Krośnieńskie Huty Szkła KROSNO S.A. – producent sodowego szkła gospodarczego. Do przedsiębiorstw zatrudniających powyżej 1000 pracowników należy BWI Poland Technologies Sp. z o.o. Oddział w Krośnie – wiodący dostawca amortyzatorów w Europie Środkowej i Wschodniej oraz przedsiębiorstwo Nowy Styl Sp. z o.o., należące do Grupy Nowy Styl i zajmujące się produkcją krzesel i mebli. Zakład zatrudnia około 2400 osób, z czego ok. 1700 osób zatrudnionych pracuje w zakładach w Jaśle. Na terenie Krosna swoją siedzibę ma także Merkury Market Sp. z o.o. – sieć sklepów z artykułami wyposażenia wnętrz oraz materiałów budowlanych. Firma posiada swoje placówki na terenie Polski południowo-wschodniej, m.in. w Jaśle, Nowym Sączu, Rzeszowie.

Pozostałe ważniejsze krośnieńskie firmy to:

- branża szklarska: Krosglass S.A., Villa Glass Studio Sp. z o.o., GLASMAR Sp. z o.o.,
- branża przetwórstwa tworzyw sztucznych: SPLAST Sp. z o.o. sp. k., Cell-fast Sp. z o.o.,
- branża lotnicza i okołolotnicza: Goodrich Aerospace Poland Sp. z o.o., Wietpol Aerospace Sp. z o.o., Sp. k., Peszke S.C., FK Lightplanes Sp. z o.o., Lotnicze Zakłady Produkcyjno - Naprawcze "Aero - Kros" Sp. z o.o., P.P.H.U. "Ekołot" Henryk Słowik,
- branża motoryzacyjna: FA Krosno Sp. z o.o.,



---

Zintegrowany plan zagospodarowania przestrzennego dla krośnieńsko-jasielskiego obszaru funkcjonalnego

---

- branża maszynowa: "Eco-Line" Piotr Potocki, WSK "PZL - KROSNO" S.A.,
- branża meblarska: Krośnieńskie Fabryki Mebli "Krofam" Sp. z o.o., Zakład Meblowy "Wist" Stanisław Such, "Billkros" Zbigniew Czerny, Kontap S.A.,
- branża naftowo-gazownicza: PGNiG Technologie S.A.
- branża metalowa: Eba Sp. z o.o.,
- branża budowlana: Krośnieńskie Przedsiębiorstwo Budowlane w Krośnie S.A., Przedsiębiorstwo Robót Inżynieryjnych i Drogowych w Krośnie S.A., Rejon Budowy Dróg i Mostów Sp. z o.o.,
- branża teleinformatyczna: Mikrotech S.A., Stimo Niedzielski Sp. J.

#### 1.2.4. Obszary szczególnego zagrożenia powodzią

Na terenie obszaru funkcjonalnego zagrożenie powodzią stwarza dopływ Wisły: Wisłoka oraz dopływ Sanu: Wisłok.

Obszary szczególnego zagrożenia powodzią w zlewni Wisłoka wyznaczone zostały na podstawie opracowania pn. „Określenie zagrożenia powodziowego w zlewni Wisłoka” natomiast obszary szczególnego zagrożenia powodzią w zlewni Wisłoki wyznaczone zostały na podstawie opracowania pn. „Określenie zagrożenia powodziowego w zlewni Wisłoki”.

Oba dokumenty stanowiące integralną część studiów ochrony przeciwpowodziowej zatwierdzono do stosowania przez Dyrektora RZGW w Krakowie, zgodnie z obowiązującymi przepisami w zakresie prawa wodnego.

Krajowy Zarząd Gospodarki Wodnej sukcesywnie wdraża postanowienia Dyrektywy Powodziowej. Pierwszy z dokumentów – wstępna ocena ryzyka powodziowego - został opracowany i opublikowany w grudniu 2011 r. Do dnia opracowania niniejszego dokumentu, mapy zagrożenia powodziowego i ryzyka powodziowego w formie cyfrowej zostały przekazane tylko niektórym jednostkom administracji publicznej do stosowania, zgodnie z art. 88f ust. 3 i 4 ustawy z dnia 18 lipca 2001 r. Prawo wodne (tekst jednolity, Dz.U. poz. 145 z późn. zm.). Do czasu oficjalnego przekazania cyfrowej formy map jednostkom administracji na ich obszarach zachowują swoją ważność Studia ochrony przeciwpowodziowej sporządzone przez dyrektorów Regionalnych zarządów gospodarki wodnej. Wyznaczone w nich obszary bezpośredniego zagrożenia uznaje się w myśl artykułu 17 Ustawy "O zmianie ustawy Prawo Wodne i niektórych innych ustaw" z dnia 5 stycznia 2011 r. obszarami szczególnego zagrożenia powodzią.

Zgodnie z art. 88l ust. 1 ustawy z dnia 18 lipca 2001 r. Prawo wodne na obszarach szczególnego zagrożenia powodzią zabrania się wykonywania robót oraz czynności utrudniających ochronę przed powodzią lub zwiększających zagrożenie powodziowe, w tym:

- 1) wykonywania urządzeń wodnych oraz budowy innych obiektów budowlanych, z wyjątkiem dróg rowerowych;



Zintegrowany plan zagospodarowania przestrzennego dla krośnieńsko-jasielskiego obszaru funkcjonalnego

- 2) sadzenia drzew lub krzewów, z wyjątkiem plantacji wiklinowych na potrzeby regulacji wód oraz roślinności stanowiącej element zabudowy biologicznej dolin rzecznych lub służącej do wzmocnienia brzegów, obwałowań lub odsypisk;
- 3) zmiany ukształtowania terenu, składowania materiałów oraz wykonywania innych robót, z wyjątkiem robót związanych z regulacją lub utrzymaniem wód oraz brzegu morskiego, budową, przebudową lub remontem drogi rowerowej, a także utrzymaniem, odbudową, rozbudową lub przebudową wałów przeciwpowodziowych wraz z obiektami związanymi z nimi funkcjonalnie oraz czynności związanych z wyznaczaniem szlaku turystycznego pieszego lub rowerowego.

W myśl art. 88l ust.2 w/cyt. ustawy dyrektor regionalnego zarządu gospodarki wodnej może, w drodze decyzji, zwolnić od powyższych zakazów, określając warunki niezbędne dla ochrony przed powodzią, jeżeli nie utrudni to zarządzania ryzykiem powodziowym.

W związku z powyższym na potrzeby niniejszego opracowania zostały wyznaczone granice obszarów zagrożenia powodziowego określone w Studiach ochrony przeciwpowodziowej.

### 1.2.5. Tereny zamknięte i ich strefy ochronne

W graniach obszaru funkcjonalnego terenami zamkniętymi są tereny kolejowe ustalone przez ministra właściwego do spraw transportu zgodnie z decyzją nr 3 Ministra Infrastruktury i Rozwoju z dnia 24 marca 2014 r. w sprawie ustalenia terenów, przez które przebiegają linie kolejowe, jako terenów zamkniętych. W granicach powiatu jasielskiego tereny zamknięte obejmują 47 działek, w granicach powiatu krośnieńskiego – 22 działki, natomiast w granicach miasta Krosna – 7 działek. działki oraz tereny wojskowe (np. nieruchomości WKO w Jaśle).

Ze względu na jednostkowe powierzchnie terenów zamkniętych wyznaczonych przez Ministra Infrastruktury i Rozwoju nie będą miały one istotnego wpływu rozwiązania projektowe niniejszego dokumentu, tym samym również nie zostały zobrazowane na załącznikach graficznych.

Tabela 1. Wykaz działek ewidencyjnych, przez które przebiegają linie kolejowe uznane jako tereny zamknięte

Lp.	Powiat	Gmina	Obręb	Nr działki	Pow. [ha]
1	jasielski	Jaśło - gmina	Brzyście	951/3	2,9165
2	jasielski	Jaśło - gmina	Sobniów	997/2	1,4951
3	jasielski	Jaśło - gmina	Szebnie	1578	8,1906
4	jasielski	Jaśło - gmina	Szebnie	1579	0,2977
5	jasielski	Jaśło - gmina	Trzcinica	1867	6,4575
6	jasielski	Jaśło - gmina	Warzyce	166949	2,6924
7	jasielski	Jaśło - gmina	Wolica	33239	0,6155
8	jasielski	Jaśło - gmina	Wolica	33270	1,2807
9	jasielski	Jaśło - gmina	Zimna Woda	191	3,6312
10	jasielski	Jaśło M.	3 Błonie	206	0,1151
11	jasielski	Jaśło M.	3 Błonie	232	3,0814
12	jasielski	Jaśło M.	4 Dzielnica Mag-Prz	185/1	14,4634



Zintegrowany plan zagospodarowania przestrzennego dla krośnieńsko-jasielskiego obszaru funkcjonalnego

13	jasielski	Jaśło M.	4 Dzielnica Mag-Prz	185/2	14,1526
14	jasielski	Jaśło M.	7 Południe	28	0,1845
15	jasielski	Jaśło M.	9 Górką	1573/32	0,3006
16	jasielski	Jaśło M.	9 Górką	1573/33	7,4224
17	jasielski	Jaśło M.	9 Górką	1800/2	2,6627
18	jasielski	Jaśło M.	9 Górką	1891	0,3696
19	jasielski	Jaśło M.	9 Górką	1902	0,5382
20	jasielski	Jaśło M.	9 Górką	3348	1,0266
21	jasielski	Jaśło M.	11 Sobniów 2	26	5,2663
22	jasielski	Jaśło M.	13 Wądoły	206	2,3565
23	jasielski	Jaśło M.	15 Żółków	37	0,8524
24	jasielski	Jaśło M.	23 - Warzyce	166949	0,2621
25	jasielski	Jaśło M.	23 - Warzyce	166977	8,6969
26	jasielski	Skolyszyn	Przysieki	419/1	4,9095
27	jasielski	Skolyszyn	Przysieki	533/1	0,0418
28	jasielski	Skolyszyn	Przysieki	536	0,0433
29	jasielski	Skolyszyn	Przysieki	558/5	0,0101
30	jasielski	Skolyszyn	Pusta Wola	10	4,2663
31	jasielski	Skolyszyn	Siedliska Sławęcińskie	262	1,3840
32	jasielski	Skolyszyn	Siepietnica	183	1,9495
33	jasielski	Skolyszyn	Siepietnica	198	0,7044
34	jasielski	Skolyszyn	Siepietnica	235/5	0,0304
35	jasielski	Skolyszyn	Skolyszyn	760/3	0,0140
36	jasielski	Skolyszyn	Skolyszyn	761/3	0,0046
37	jasielski	Skolyszyn	Skolyszyn	834/5	6,5501
38	jasielski	Skolyszyn	Skolyszyn	231/2	3,0131
39	jasielski	Tarnowiec	Brzezówka	161/3	0,2600
40	jasielski	Tarnowiec	Brzezówka	168	0,5600
41	jasielski	Tarnowiec	Brzezówka	201	2,2200
42	jasielski	Tarnowiec	Brzezówka	410	0,3200
43	jasielski	Tarnowiec	Czeluźnica	4	0,4800
44	jasielski	Tarnowiec	Czeluźnica	192	0,1200
45	jasielski	Tarnowiec	Dobrucowa	309	0,4900
46	jasielski	Tarnowiec	Gliniczek	341	4,5300
47	jasielski	Tarnowiec	Tarnowiec	139	7,7800
48	krośnieński	Jedlicze - G	Dobieszyn	78	0,3500
49	krośnieński	Jedlicze - G	Moderówka	251	6,9800
50	krośnieński	Jedlicze - G	Moderówka	41306	0,2224
51	krośnieński	Jedlicze - G	Potok	969	0,6200
52	krośnieński	Jedlicze - G	Potok	1466	2,6600
53	krośnieński	Jedlicze - M	Jedlicze	47	10,4541
54	krośnieński	Krościenko Wyżne	Krościenko Wyżne	2938	0,6352
55	krośnieński	Miejsce Piastowe	Łężany	999	0,9300
56	krośnieński	Miejsce Piastowe	Targowiska	102/3	5,8700
57	krośnieński	Miejsce Piastowe	Targowiska	102/16	0,8399



Zintegrowany plan zagospodarowania przestrzennego dla krośnieńsko-jasielskiego obszaru funkcjonalnego

58	krośnieński	Miejsce Piastowe	Widacz	85	0,4413
59	krośnieński	Rymanów	Milcza	1363	1,9600
60	krośnieński	Rymanów	Wróblak Królewski	385	3,9600
61	krośnieński	Rymanów	Wróblak Królewski	387	1,2200
62	krośnieński	Rymanów	Wróblak Szlachecki	1511/1	0,9400
63	krośnieński	Rymanów	Wróblak Szlachecki	1511/2	6,2400
64	krośnieński	Wojaszówka	Bajdy	542	1,4800
65	krośnieński	Wojaszówka	Przybówka	408/2	3,9300
66	krośnieński	Wojaszówka	Przybówka	851/1	7,4900
67	krośnieński	Wojaszówka	Przybówka	855/1	1,0700
68	krośnieński	Wojaszówka	Wojaszówka	595	3,3300
69	krośnieński	Wojaszówka	Wojaszówka	599	0,2900
70	M. Krosno	Krosno M.	Polanka	488/3	2,0899
71	M. Krosno	Krosno M.	Przemysłowa	26/17	5,5642
72	M. Krosno	Krosno M.	Suchodół	1990	3,6958
73	M. Krosno	Krosno M.	Śródmieście	1085	0,4581
74	M. Krosno	Krosno M.	Śródmieście	1677	0,0676
75	M. Krosno	Krosno M.	Śródmieście	2939/11	2,3919
76	M. Krosno	Krosno M.	Turaszówka	1233	2,1773

**1.2.6. Obszary występowania udokumentowanych złóż kopalin i udokumentowanych kompleksów podziemnego składowania dwutlenku węgla.**

Ze względu na urozmaiconą budowę geologiczną powiat krośnieński zalicza się do dość zasobnych w kopaliny. Surowce mineralne występują tu w pięciu podstawowych grupach, tj.:

- Piaskowce (skały krzemionkowe zwięzłe) są najbardziej pospolitym, a jednocześnie najcenniejszym surowcem skalnym;
- Skały ilaste, są to łupki kredowo-trzeciorzędowe różnych formacji fliszowych oraz gliny czwartorzędowe głównie zwieterlinowe;
- Kruszywo naturalne (skały krzemionkowe luźne) to w zdecydowanej większości żwiry i pospółki niższych i wyższych teras rzecznych, jak i osadów żwirowych położonych poza dolinami rzek;
- Surowce bitumiczne (ropa naftowa i gaz ziemny), karpacka ropa naftowa należy do typu metanowego. W wyniku wieloletniej eksploatacji nastąpiło znaczne wyczerpanie się zasobów tego regionu. Złoża gazu ziemnego występują w utworach kredowych i trzeciorzędowych, zarówno w złożach samodzielnych, jak i towarzysząc złożom ropy naftowej lub kondensatów. Wydobycie gazu ze złóż karpackich przebiega w warunkach gazowo-naporowych. Gaz jest wysokometanowy (powyżej 80%) i niskoazotowy (zawartość kilka procent);
- Wody mineralne towarzyszą zwykle złożom ropy naftowej, są to głównie solanki o wskaźniku chlorkowo-bromkowym, występują w rejonie Iwonicza i Rymanowa (Złoże Iwonicz-Zdrój).



---

Zintegrowany plan zagospodarowania przestrzennego dla krośnieńsko-jasielskiego obszaru funkcjonalnego

---

W granicach powiatu jasielskiego występują liczne złoża surowców mineralnych dwóch grup:

- surowców energetycznych,
- surowców skalnych.

Złoża ropy występują w południowej i wschodniej części powiatu. W powiecie jasielskim znajduje się wiele kopalń ropy naftowej na złożach odkrytych w różnych okresach oraz w różnych jednostkach geologicznych, grupujących się wyłącznie na południe oraz na wschód od Jasła. Z kopalin pospolitych powszechnie występują złoża kruszywa naturalnego. Są to przeważnie złoża żwirowe i żwirowo-piaskowe powstałe w wyniku akumulacji rzecznej, występują na terasach głównych rzek w powiecie, przede wszystkim Wisłoki i Ropy.

### **1.2.7. Analiza istniejących w JST obszaru dokumentów związanych z planowaniem przestrzennym:**

#### **Studia uwarunkowań i kierunków zagospodarowania przestrzennego:**

Podstawowym dokumentem kształtującym politykę przestrzenną gmin jest studium uwarunkowań i kierunków zagospodarowania przestrzennego. Zgodnie z obecnie obowiązującą ustawą o planowaniu i zagospodarowaniu przestrzennym (tekst jednolity Dz. U. z 2015 r. poz. 199 z późn. zm.), przedmiotowy dokument powinien określać w szczególności:

- kierunki zmian w strukturze przestrzennej gminy oraz w przeznaczeniu terenów, w tym wynikające z audytu krajobrazowego;
- kierunki i wskaźniki dotyczące zagospodarowania oraz użytkowania terenów, w tym tereny wyłączone spod zabudowy;
- obszary oraz zasady ochrony środowiska i jego zasobów, ochrony przyrody, krajobrazu, w tym krajobrazu kulturowego i uzdrowisk;
- obszary i zasady ochrony dziedzictwa kulturowego i zabytków oraz dóbr kultury współczesnej;
- kierunki rozwoju systemów komunikacji i infrastruktury technicznej;
- obszary, na których rozmieszczone będą inwestycje celu publicznego o znaczeniu lokalnym;
- obszary, na których rozmieszczone będą inwestycje celu publicznego o znaczeniu ponadlokalnym, zgodnie z ustaleniami planu zagospodarowania przestrzennego województwa i ustaleniami programów, o których mowa w art. 48 ust. 1;
- obszary, dla których obowiązkowe jest sporządzenie miejscowego planu zagospodarowania przestrzennego na podstawie przepisów odrębnych, w tym obszary wymagające przeprowadzenia scaleń i podziału nieruchomości, a także obszary rozmieszczenia obiektów handlowych o powierzchni sprzedaży powyżej 400 m<sup>2</sup> oraz obszary przestrzeni publicznej;
- obszary, dla których gmina zamierza sporządzić miejscowy plan zagospodarowania przestrzennego, w tym obszary wymagające zmiany przeznaczenia gruntów rolnych i leśnych na cele nierolnicze i nieleśne;





Zintegrowany plan zagospodarowania przestrzennego dla krośnieńsko-jasielskiego obszaru funkcjonalnego

- kierunki i zasady kształtowania rolniczej i leśnej przestrzeni produkcyjnej;
- obszary szczególnego zagrożenia powodzią oraz obszary osuwania się mas ziemnych;
- obiekty lub obszary, dla których wyznacza się w złożu kopaliny filar ochronny;
- obszary pomników zagłady i ich stref ochronnych oraz obowiązujące na nich ograniczenia prowadzenia działalności gospodarczej, zgodnie z przepisami ustawy z dnia 7 maja 1999 r. o ochronie terenów byłych hitlerowskich obozów zagłady (Dz. U. Nr 41, poz. 412, z późn. zm.7);
- obszary wymagające z przekształceń, rehabilitacji lub rekultywacji;
- granice terenów zamkniętych i ich stref ochronnych;
- obszary funkcjonalne o znaczeniu lokalnym, w zależności od uwarunkowań i potrzeb zagospodarowania występujących w gminie;
- a także rozmieszczenie urządzeń wytwarzających energię z odnawialnych źródeł energii o mocy przekraczającej 100 kW, a także ich stref ochronnych związanych z ograniczeniami w zabudowie oraz zagospodarowaniu i użytkowaniu terenu, jeżeli na obszarze gminy przewiduje się wyznaczenie przedmiotowych urządzeń.

Analiza dokumentów Studiów Uwarunkowań i Kierunków Zagospodarowania Przestrzennego, obowiązujących na terenach gmin wchodzących w skład Krośnieńsko-Jasielskiego Obszaru Funkcjonalnego:

- Gmina Miejska Jasło:

Najnowsza zmiana Studium Uwarunkowań i Kierunków Zagospodarowania Przestrzennego Miasta Jasła uchwalona uchwałą Rady Miejskiej Jasła nr VIII/63/2015 z dnia 20 kwietnia 2015 r. Zgodnie z obowiązującym Studium w ścisłym centrum Jasła dominują tereny zarezerwowane pod zabudowę mieszkaniową oraz usługową. Studium miasta Jasła zawiera również duże, częściowo niezagospodarowane tereny zarezerwowane pod zabudowę przemysłową oraz projektowane na terenie miasta i gminy Jasło inwestycje drogowe, zwłaszcza przebieg projektowanej drogi głównej ruchu przyspieszonego relacji Biecz/Gorlice – Krosno.

- Gmina Jasło:

Gmina Jasło posiada aktualne Studium Uwarunkowań i Kierunków Zagospodarowania Przestrzennego, uchwalono je uchwałą nr XXXII/247/2001 Rady Gminy Jasło oraz zmieniono uchwałą nr XXX/VII/228/2005 oraz nr XV/86/2011 z dnia 30 września 2011 r. Na terenie gminy Jasło znajduje się bardzo mało terenów zabudowy produkcyjnej (mniej niż 1 % powierzchni gminy), natomiast tereny zabudowy usługowej znajdują się głównie wzdłuż drogi krajowej nr 28.

- Gmina Brzyska:

Studium Uwarunkowań i Kierunków Zagospodarowania Przestrzennego Gminy Brzyska został zatwierdzony uchwałą Nr XXXI/233/02 z dnia 31 lipca 2002 r. Rady Gminy Brzyska. Na terenie gminy przeważają tereny rolniczej strefy produkcyjnej oraz istniejące i potencjalne tereny budownictwa mieszkalno – usługowego. Na terenie gminy Brzyska istnieją niewielkie tereny zabudowy przemysłowej, rzemiosła, produkcji hodowlanej, baz i składów (pojedyncze tereny w miejscowościach: Błażkowa, Brzyska i Dąbrówka).

- Gmina Dębowiec:



---

Zintegrowany plan zagospodarowania przestrzennego dla krośnieńsko-jasielskiego obszaru funkcjonalnego

---

Studium Uwarunkowań i Kierunków Zagospodarowania Przestrzennego gminy Dębowiec uchwalono uchwałą nr 8/III/2014 Rady Gminy Dębowiec z dnia 30 grudnia 2014 r. Zgodnie z obowiązującym studium gmina jest w znacznej mierze niezagospodarowana, ponad 80% powierzchni gminy stanowią tereny rolne, lasy, zieleń oraz tereny wód powierzchniowych. Tereny produkcyjno usługowe oraz produkcji rolnej stanowią niecałe 1,3% obszaru gminy, z czego zdecydowaną większość (prawie 1%) stanowią tereny produkcji rolnej. Wizja rozwoju gminy Dębowiec przedstawiona w Studium zakłada, że Gmina Dębowiec będzie ośrodkiem o zróżnicowanej bazie ekonomicznej. Obok zrestrukturyzowanego rolnictwa w jej skład wchodzić będzie nowoczesny i różnorodny pod względem branżowym mały i średni przemysł. Głównym kierunkiem rozwoju części usługowo – przemysłowej ma być rozwój gospodarstw o wysokiej kulturze rolnej.

- Gmina Kołaczyce:

Studium Uwarunkowań i Kierunków Zagospodarowania Gminy Kołaczyce zostało uchwalone uchwałą nr XXXIX/243/2001 z dnia 12 grudnia 2001 r. oraz zmieniony I (uchwała nr VI/22/2011 z dnia 25 lutego 2011 r.), II (uchwała nr XXV/222/2013 z dnia 27 czerwca 2013 r.) oraz III (uchwała nr XXV/142/2012 z dnia 27 września 2012 r.) zmianą Studium. Przedmiotowe studium wyodrębnia na terenie gminy Kołaczyce dwie jednostki o różnych możliwościach rozwojowych:

1. Jednostka A – strefa wzmożonej aktywności gospodarczej To zachodnia część i środkowy pas z zachodu na wschód gminy Kołaczyce, który obejmuje tereny w sąsiedztwie drogi krajowej relacji Pilzno – Kołaczyce – Jasło i drogi powiatowej relacji Kołaczyce – Sieklówka – Lubla. Na ich skrzyżowaniu leży miejscowość Kołaczyce, będąca ośrodkiem gminnym. Tę część zamieszkuje 85,6 % mieszkańców gminy. Głównymi funkcjami tej części gminy są funkcje osiedleńczo - usługowe, gospodarczo – przemysłowo - produkcyjne, oraz turystyczno - rekreacyjne. Funkcjami uzupełniającymi są rolnictwo, leśnictwo.

2. Jednostka B – strefa przyrodniczo-turystyczna To północno-wschodnia i południowo-wschodnia część gminy obejmująca tereny otwarte z rozproszoną zabudową w przewadze zagrodową, oraz enklawy leśne. Tę część gminy zamieszkuje 14,4 % mieszkańców. Głównymi funkcjami tego terenu są funkcje: rolnictwo, leśnictwo i turystyka. Funkcjami uzupełniającymi jest sieć osiedleńcza z usługami.

- Gmina Krempna:

Studium Uwarunkowań i Kierunków Zagospodarowania Przestrzennego gminy Krempna uchwalono uchwałą nr III/16/2002 z dnia 30 grudnia 2002 r. W Studium gminy Krempna przeważają tereny przeznaczone pod grunty rolne oraz pod zabudowę mieszkaniową, zagrodową a także pod usługi publiczne. W gminie brak terenów przeznaczonych pod zabudowania przemysłowe.

- Gmina Nowy Żmigród:

Studium Uwarunkowań i Kierunków Zagospodarowania Przestrzennego gminy Nowy Żmigród aktualnie jest w trakcie zmiany. Na sesji dnia 17 czerwca 2015 r. podjęto uchwałę o przystąpieniu



---

Zintegrowany plan zagospodarowania przestrzennego dla krośnieńsko-jasielskiego obszaru funkcjonalnego

---

do sporządzenia zmiany Studium. Według obecnego studium w gminie przeważają grunty rolne i leśne, Zabudowa usytuowana jest wzdłuż głównych ciągów komunikacyjnych.

- Gmina Osiek Jasielski:

Studium Uwarunkowań i Kierunków Zagospodarowania Przestrzennego uchwalono uchwałą nr X/74/99 Rady Gminy w Osieku Jasielskim z dnia 1 grudnia 1999 r. a następnie zmieniano w roku 2006, 2009 oraz 2014. Zgodnie z ostatnią zmianą Studium, w gminie Osiek Jasielski wydziela się dwie strefy o zróżnicowanych programach polityki przestrzennej:

- Strefa I – rozwoju istniejących struktur osadniczych i gospodarczych, obejmująca wschodnią część gminy z miejscowościami: Załęże, Świerchowa, Osiek Jasielski, Czekaj, Samokłęski;

- Strefa II – uzupełnienia i modernizacji funkcji istniejących struktur osadniczych i gospodarczych, obejmująca zachodnią część gminy z miejscowościami: Mrukowa, Pielgrzymka, Zawadka Osiecka.

W strefie I zaleca się: rozwój już zaistniałych obszarów działalności gospodarczej i usługowej: rolnictwa, przemysłu w tym wydobywczego, baz, składów i innych oraz rozwój istniejących obszarów osadniczych na bazie istniejących skupisk zabudowy mieszkaniowej i usługowej.

W strefie II zaleca się: rozwój rolnictwa zintegrowanego i ekologicznego, uzupełnienie i modernizacja istniejących funkcji osadniczych o funkcję wypoczynkowo – rekreacyjną, powstanie ośrodka sportu i rekreacji o znaczeniu ponadlokalnym, rozwój funkcji wypoczynkowej całorocznej, przekształcenie terenów rolno – osadniczych w tereny rolno – osadnicze i wypoczynkowo – rekreacyjne.

- Gmina Skołyszyn:

Studium Uwarunkowań i Kierunków Zagospodarowania Przestrzennego gminy Skołyszyn uchwalono uchwałą nr IV/31/01 Rady Gminy Skołyszyn z dnia 30.08.2001 r. Przedmiotowy dokument ustala główne strefy funkcjonalne na terenie gminy w tym m.in. strefę rolniczej działalności produkcyjnej oraz strefę działalności gospodarczej pozarolniczej. Zgodnie z dokumentem Studium, na terenie gminy dąży się głównie do rozwoju dochodowej działalności rolnej, obiektów związanych z małym i średnim przemysłowym, baz, składów i hurtowni będących zapleczem dla obsługi produkcji rolnej oraz produkcji i usług. Przedmiotowe Studium kładzie również nacisk na rozwój infrastruktury turystyczno – rekreacyjnej oraz usług publicznych i komercyjnych.

- Gmina Tarnowiec:

W gminie Tarnowiec obowiązuje Studium Uwarunkowań i Kierunków Zagospodarowania Przestrzennego uchwalone uchwałą nr XII/126/99 Rady Gminy w Tarnowcu z dnia 13 grudnia 1999 r. i zmienione uchwałą nr III/15/10 Rady Gminy Tarnowiec z dnia 30 grudnia 2010 r. Na terenie gminy przeważają tereny rolnicze i leśne oraz tereny budownictwa mieszkaniowego oraz osadnictwa wiejskiego. Na terenie gminy Tarnowiec istnieją tereny rozwoju zabudowy produkcyjnej i usługowej oraz tereny działalności przemysłowej, są to niewielkie tereny zlokalizowane w pobliżu głównych dróg w miejscowościach: Tarnowiec, Czełuśnica, Roztoki, Glinik Polski oraz Łubno Opacie.



---

Zintegrowany plan zagospodarowania przestrzennego dla krośnieńsko-jasielskiego obszaru funkcjonalnego

---

- Gmina Miasto Krosno:

Obowiązujące Studium Uwarunkowań i Kierunków Zagospodarowania Przestrzennego Miasta Krosna zostało uchwalone 27 czerwca 2014 r. (uchwała Nr LIX/1340/14 Rady Miasta Krosna), które zastąpiło dotychczas obowiązujący dokument. Zgodnie z obowiązującym Studium tereny przemysłowe miasta Krosna wyznaczone zostały w południowej części śródmieścia pomiędzy ulicą Tysiąclecia a lotniskiem – jest to tzw. „dzielnica przemysłowa”. Ponadto rozległe obszary rozwoju aktywności gospodarczej związanej z magazynami, logistyką, usługami, usługami wystawienniczymi i inkubatorami technologii oraz produkcji opartej na wysokich technologiach (tereny oznaczone na rysunku symbolem U2) oraz związanej z produkcją, składami, magazynami i usługami (tereny oznaczone na rysunku symbolem U3) znajdują się na terenie całego miasta – które jest najbardziej uprzemysłowione w krośnieńsko – jasielskim obszarze funkcjonalnym. Zdecydowana większość terenów przemysłowych miasta jest zainwestowana, jednak na terenie miasta znajdują się jeszcze rezerwy terenowe przeznaczone pod nowe inwestycje.

- Gmina Dukla:

Studium Uwarunkowań i Kierunków Zagospodarowania Przestrzennego gminy Dukla przyjęto uchwałą Nr XVIII/185/2000 Rady Miejskiej w Dukli z dnia 20 listopada 2000 r., oraz zmieniono je uchwałami: Nr XXXI/191/13 Rady Miejskiej w Dukli z dnia 26 marca 2013 r. oraz Nr X/53/15 Rady Miejskiej w Dukli z dnia 29 czerwca 2015 r. Po dokonaniu analizy przedmiotowych dokumentów można wyciągnąć następujące wnioski:

- głównym ośrodkiem skupiającym tereny zainwestowane, w tym m. in. zabudowę produkcyjno-usługową jest miasto Dukla;
- w centrum miasta Dukla przeważają usługi charakterystyczne dla miast o zróżnicowanym profilu takie jak: handel i gastronomia, administracja, bankowość, ubezpieczenia, kultura, muzealnictwo itp.;
- zabudowa związana z usługami rzemieślniczymi i produkcyjnymi w zależności od ich charakteru zlokalizowana jest nad rzeką Jasiołką oraz przy głównej drodze miasta – Trakcie Węgierskim.

- Gmina Iwonicz Zdrój:

Obowiązujące Studium Uwarunkowań i Kierunków Zagospodarowania Przestrzennego Gminy Iwonicz Zdrój uchwalono Uchwałą Nr XXIII/172/2012 Rady Miejskiej w Iwoniczu-Zdroju z dnia 29 października 2012 r. Aktualnie trwa procedura zmiany Studium zapoczątkowana w 2014 roku. Zgodnie z obowiązującym dokumentem na terenie gminy Iwonicz Zdrój przeważają tereny produkcji rolnej. Tereny zabudowy położone w gminie to przede wszystkim tereny zabudowy mieszkaniowej jednorodzinnej i usług zlokalizowane w sołectwie Iwonicz oraz w części sołectwa Iwonicz Zdrój a także tereny zabudowy zagrodowej, mieszkaniowej jednorodzinnej i usługowej zlokalizowane w sołectwach Lubatówka i Lubatowa. W miejscowościach Iwonicz, Iwonicz Zdrój oraz Lubatówka zlokalizowane są tereny zabudowy produkcyjnej, składów i magazynów oraz zabudowy usługowej, znajdują się one w pobliżu dróg publicznych.

- Gmina Jedlicze:



---

Zintegrowany plan zagospodarowania przestrzennego dla krośnieńsko-jasielskiego obszaru funkcjonalnego

---

Obowiązujące Studium Uwarunkowań i Kierunków Zagospodarowania Przestrzennego Miasta i Gminy Jedlicze uchwalono w 2000 r. i zmieniono uchwałą nr LXXVIII/400/2010 z dnia 2 czerwca 2010 r. Przedmiotowy dokument wydziela w gminie trzy podstawowe obszary o zróżnicowanych programach polityki przestrzennej: Obszar Miejski, Obszar Wiejski Północny oraz Obszar Wiejski Południowy. Obszar Miejski zawiera się w całości w granicach administracyjnych miasta Jedlicze i przede wszystkim tutaj koncentruje się rozwój terenów budowlanych, rozwój funkcji usługowych miasta oraz przemysłu, małych zakładów produkcyjnych i rzemiosła. W przedmiotowym Studium wyznaczono kilka niewielkich oraz jeden duży kompleks terenów przemysłowych, tereny te są w dużej mierze zainwestowane, Studium jednak przewiduje rozwój terenów budowlanych kosztem zmniejszeni przestrzeni produkcji rolniczej. Obszary Wiejskie: Północny oraz Południowy obejmują pozostałe tereny gminy Jedlicze położone poza granicami administracyjnymi miasta Jedlicze. W obszarach tych główny nacisk nałożono na rozwój działalności rolniczej i rolno-przetwórczej oraz budownictwa mieszkaniowego i usługowego a także dopuszczono budowę baz i składów stanowiących zaplecze produkcji i usług z wykorzystaniem atrakcyjnego położenia przy drodze krajowej międzyregionalnej Nr 98 klasy GD relacji Wadowice - Przemyśl.

- Gmina Rymanów:

Obowiązujące Studium Uwarunkowań i Kierunków Zagospodarowania Przestrzennego gminy Rymanów zmieniono uchwałą nr XXXIV/356/2014 Rady Miejskiej w Rymanowie z dnia 24 stycznia 2014 r. W przedmiotowym Studium określono trzy główne funkcje gminy, które mają duży wpływ na rozwój gminy i powstawanie nowych terenów zainwestowanych, są to: funkcje związane z działalnością uzdrowską, turystyką oraz rolnictwo. Z zapisów Studium wynika, że położenie gminy w paśmie pogórzy uniemożliwia funkcjonowanie dużych ośrodków przemysłowych. Jedynie w głównym ośrodku gminy - mieście Rymanowie możliwa jest lokalizacja tego typu działalności w mikroskali, z zachowaniem bezkolizyjności względem środowiska przyrodniczego. W związku z powyższym polityka przestrzenna gminy skierowana jest głównie na rozwój działalności usługowej ukierunkowanej na turystykę, rozwój uzdrowiska oraz usługi przetwórstwa rolniczego.

- Gmina Chorkówka:

Studium Uwarunkowań i Kierunków Zagospodarowania Przestrzennego gminy Chorkówka uchwalono uchwałą nr III/25/02 z dnia 28 grudnia 2002 r. Na terenie gminy Chorkówka przeważają tereny użytkowane rolniczo oraz tereny zabudowy mieszkaniowej i usługowej. Przy granicy z miastem Krosno, w sąsiedztwie istniejących zakładów, wyznaczono tereny zabudowy związanej z aktywnością gospodarczą, są to głównie tereny położone w okolicy „Lotniska Krosno”. Tereny te służyć mają utrzymaniu istniejących i rozszerzeniu oferty terenów przygotowanych do zainwestowania, przeznaczonych na cele lokalizacji zakładów produkcyjnych i usługowych.

- Gmina Jaśliska:

Gmina Jaśliska jako samodzielna gmina w obecnych granicach administracyjnych istnieje od 1 stycznia 2010 r. wcześniej sołectwa wchodzące w skład gminy Jaśliska były częścią gminy



Dukla. Dla terenów tych przyjęto Studium Uwarunkowań i Kierunków Zagospodarowania Przestrzennego dnia 20 listopada 2000 r. uchwałą Rady Miejskiej w Dukli nr XVIII/185/2000. Zgodnie z powyższym dokumentem na terenie gminy Jaślika dominują tereny otwarte w użytkowaniu rolniczym oraz tereny rolniczej przestrzeni produkcyjnej. Na terenie gminy dominuje zabudowa mieszkalna i mieszkalno-usługowa o niskiej intensywności. Na terenie gminy brak jest terenów o przeznaczeniu usługowo-przemysłowym.

- Gmina Korczyn:

Studium Uwarunkowań i Kierunków Zagospodarowania Przestrzennego gminy Korczyn uchwalono Uchwałą Nr XX/84/00 Rady Gminy Korczyn w dniu 26 czerwca 2000 roku. Ze względu na położenie gminy Korczyn, oraz uwarunkowania istniejące na jej obszarze w Studium wprowadzono podział gminy na dwie jednostki funkcjonalne: obszar I – „usługowo - przemysłowy”, obejmujący środkową część gminy tj. obszar zainwestowany miejscowości Korczyn, oraz obszar II – „osadnictwa wiejskiego”. Główne funkcje rozwojowe na obszarze usługowo - przemysłowym to mieszkalnictwo oraz funkcja przemysłowo – usługowa. Funkcjami uzupełniającymi są rekreacja i wypoczynek oraz uzupełnianie wzajemnych usług w relacji gmina - miasto Krosno. Tereny położone w miejscowości Korczyn są w dużej mierze zainwestowane, istnieją jednak rezerwy terenowe umożliwiające w przyszłości rozwój terenów usługowo – przemysłowych.

- Gmina Krościenko Wyżne:

Studium Uwarunkowań i Kierunków Zagospodarowania przestrzennego zaktualizowano w 2013 r., zmiana Studium podjęta została Uchwałą Nr XXIX/227/2013 Rady Gminy Krościenko Wyżne z dnia 25 września 2013 r. Przedmiotowe studium wyodrębnia cztery podstawowe strefy funkcjonalne, odzwierciedlający charakterystyczny układ miejscowości gminy:

1. strefa rolniczej przestrzeni produkcyjnej (część północna),
2. strefa zabudowy (część osadnicza środka wsi),
3. strefa rolniczej przestrzeni produkcyjnej i lotniska (część południowa),
4. strefa osadnicza miejscowości Pustyny.

Strefa którą nazwano „północną” rozciąga się od północnych granic gminy do terenów obszaru górniczego ropy i gazu na całej szerokości od wschodniej do zachodniej granicy gminy. Jest to teren stosunkowo najlepszych w gminie gleb, teren częściowo zmeliorowany i odwodniony, teren wolny od zabudowy. Natomiast strefa południowa to obszar położony na południe od strefy zabudowy (osadniczej) przy ul. Południowej i Brzozowskiej. Strefę ogranicza od południa granica Krościenka i Pustyn, a od wschodu granica ze wsią Iskrzynia, która klinem wcina się pomiędzy gminę Krościenko Wyżne i gminę Haczów. W obszar tej strefy włączono obszar lotniska „Iwnicz” (Łężany). Strefy te przeznaczone do rozwoju produkcji rolnej;

- Gmina Miejsce Piastowe:

Gmina Miejsce Piastowe posiada Studium Uwarunkowań i Kierunków Zagospodarowania Przestrzennego zmienione ostatnio uchwałą Nr XIV/94/11 Rady Gminy Miejsce Piastowe z dnia 18 listopada 2011 r. W przedmiotowym dokumencie wydzielono następujące strefy polityki



---

Zintegrowany plan zagospodarowania przestrzennego dla krośnieńsko-jasielskiego obszaru funkcjonalnego

---

przestrzennej gminy: I - STREFA OSADNICTWA, w tym: A - Budownictwa wiejskiego mieszkaniowego i usługowego, B - Koncentracji usług publicznych, C - Przemysłu i zaplecza produkcji i usług, D - Zieleni publicznej, E - Koncentracji usług komercyjnych; oraz II - STREFA KRAJOBRAZU OTWARTEGO, w tym: A - Rolniczej przestrzeni produkcyjnej, B - Lasów, obszarów źródłiskowych, rzek i potoków z obudową biologiczną. Wydzielona strefa przemysłu i zaplecza produkcji usług znajduje się głównie w miejscowości Miejsce Piastowe oraz wzdłuż głównych dróg przecinających gminę i obejmuje istniejące oraz potencjalne tereny drobnego przemysłu, rzemiosła (aktywności gospodarczej).

- Gmina Wojaszówka:

Studium Uwarunkowań i Kierunków Zagospodarowania Przestrzennego gminy Wojaszówka uchwalono uchwałą nr XXIX/230/02 Rady Gminy Wojaszówka z dnia 30.01.2002 r. Przedmiotowy dokument ustala główne strefy funkcjonalne na terenie gminy w tym m.in. strefę rolniczej działalności produkcyjnej oraz strefę działalności gospodarczej pozarolniczej. Zgodnie z dokumentem Studium, na terenie gminy dąży się głównie do rozwoju działalności rolnej, obiektów przemysłowych, baz, składów i hurtowni będących zapleczem dla obsługi produkcji rolnej oraz handlu detalicznego, rozwoju małych i średnich zakładów produkcyjnych, szczególnie przetwórstwa rolno-spożywczego, galanterii drzewnej, ograniczenia wysokości budynków magazynowych i produkcyjnych do dwóch, a biurowych do trzech kondygnacji. Przedmiotowy dokument wprowadza zakaz lokalizowania obiektów szczególnie szkodliwych dla środowiska i zdrowia ludzi.

### **Miejscowe plany zagospodarowania przestrzennego:**

Miejscowy plan zagospodarowania przestrzennego jest aktem prawa miejscowego, służącym ustaleniu przeznaczenia terenu, rozmieszczenia inwestycji celu publicznego oraz określeniu sposobów zagospodarowania i warunków zabudowy terenu, kształtującym wraz z innymi przepisami sposób wykonywania prawa własności nieruchomości. W przedmiotowym opracowaniu zamieszczono analizę pokrycia gmin wchodzących w skład Krośnieńsko-Jasielskiego Obszaru Funkcjonalnego planami przestrzennymi.

- Powiat jasielski:

Gminy Powiatu jasielskiego posiadają stosunkowo niski stopień pokrycia terenu obowiązującymi miejscowymi planami zagospodarowania przestrzennego. Żadna z gmin nie jest pokryta planami przestrzennymi w 100 %, najwyższe pokrycie planami miejscowymi posiada gmina wiejska Nowy Żmigród (98 % powierzchni gminy posiada obowiązujący plan miejscowy), drugą gminą z kolei jest gmina miejska Jasło (45 % powierzchni gminy pokryte planami miejscowymi). Najniższe pokrycie planami miejscowymi występuje w gminach: Dębowiec (brak obowiązujących planów miejscowych), Krempna (0,01 % powierzchni gminy pokryte planami miejscowymi) oraz Brzyska (0,9 % powierzchni gminy posiada obowiązujący plan miejscowy).



**Tabela 2 Stopień pokrycia planami miejscowymi gmin powiatu jasielskiego**

L.p.	Gmina	Powierzchnia gminy [ha]	Stopień pokrycia planami miejscowymi [%]	Powierzchnia obowiązujących planów miejscowych [ha]
1.	Gmina miejska Jasło	3652	45	1643,4
2.	Gmina wiejska Jasło	9310	3	279,3
3.	Gmina wiejska Brzyska	4513	0,9	40,6
4.	Gmina wiejska Dębowiec	8581	0	0,0
5.	Gmina miejsko-wiejska Kołaczyce	6000	1,8	108,0
6.	Gmina wiejska Krempna	20358	0,01	2,0
7.	Gmina wiejska Nowy Żmigród	10454	98	10244,9
8.	Gmina wiejska Osiek Jasielski	6047	16	967,5
9.	Gmina wiejska Skolyszyn	7853	15	1178,0
10.	Gmina wiejska Tarnowiec	6250	18,4	1150,0

- Powiat krośnieński oraz miasto na prawach powiatu - Krosno:

Gminy Powiatu krośnieńskiego posiadają wyższy stopień pokrycia terenu obowiązującymi miejscowymi planami zagospodarowania przestrzennego niż gminy sąsiedniego powiatu jasielskiego. Powierzchnia trzech gmin pokryta jest planami przestrzennymi w 100%, jest to gmina miejsko-wiejska Dukła oraz gminy wiejskie: Jaśliska oraz Krościenko Wyżne. W przeciwieństwie do powiatu jasielskiego, na terenie powiatu krośnieńskiego nie ma gminy, która nie posiadała by obowiązującego planu miejscowego, najniższe pokrycie planami miejscowymi występuje w gminach: Wojaszówka (ok. 2% pokrycia planami miejscowymi), Chorkówka (ok. 5%) oraz Jedlicze (ok. 7%). Natomiast stopień pokrycia planami miasta Krosna wynosi prawie 50%.

**Tabela 3 Stopień pokrycia planami Miasta Krosna**

L.p.	Gmina	Powierzchnia gminy [ha]	Stopień pokrycia planami miejscowymi [%]	Powierzchnia obowiązujących planów miejscowych [ha]
1.	Gmina Miasto Krosno	4348	49,8	2165,3

**Tabela 4 Stopień pokrycia planami miejscowymi gmin powiatu krośnieńskiego**

L.p.	Gmina	Powierzchnia gminy [ha]	Stopień pokrycia planami miejscowymi [%]	Powierzchnia obowiązujących planów miejscowych [ha]
1.	Gmina miejsko-wiejska Dukła	23350	100	23350,0
2.	Gmina miejsko-wiejska Iwonicz - Zdrój	4550	85	3867,5
3.	Gmina miejsko-wiejska Jedlicze	5821	7	407,5
4.	Gmina miejsko-wiejska Rymanów	16579	24	3979,0





Zintegrowany plan zagospodarowania przestrzennego dla krośnieńsko-jasielskiego obszaru funkcjonalnego

5.	Gmina wiejska Chorkówka	7747	5	387,4
6.	Gmina wiejska Jaśliska	9863	100	9863,0
8.	Gmina wiejska Korczyna	9244	25	2311,0
7.	Gmina wiejska Krościenko Wyżne	1633	100	1633,0
8.	Gmina wiejska Miejsce Piastowe	5146	30,8	1585,0
9.	Gmina wiejska Wojaszówka	8340	2	166,8

### 1.2.8. Zagospodarowanie stref przygranicznych

Analiza dokumentów planistycznych Jednostek Samorządu Terytorialnego wchodzących w skład krośnieńsko – jasielskiego obszaru funkcjonalnego wykazała wiele nieściśłości na terenach granicznych między przedmiotowymi JST, a także na terenach graniczących z obszarem opracowania zintegrowanego planu zagospodarowania przestrzennego krośnieńsko – jasielskiego obszaru funkcjonalnego.

Krośnieńsko – jasielski obszar funkcjonalny zawiera następujące zewnętrzne strefy przygraniczne:

1. Strefy przygraniczne na poziomie międzypaństwowym – granica Polsko – Słowacka;
2. Strefy przygraniczne na poziomie międzywojewódzkim – granica województwa Podkarpackiego i Małopolskiego;
3. Strefy przygraniczne na poziomie między powiatowym:
  - granica między powiatem jasielskim a powiatami: gorlickim, tarnowskim, dębickim oraz strzyżowskim;
  - granica między powiatem krośnieńskim a powiatami: strzyżowskim, brzozowskim oraz sanockim;
4. Strefy przygraniczne na poziomie międzygminnym:
  - granica między gminą Krempna a gminą Sękowa;
  - granica między gminą Dębowiec a gminami: Sękowa i Lipinki;
  - granica między gminą Jasło a gminami Lipinki oraz Frysztak;
  - granica między gminą Skołyszyn a gminami: Lipinki, Biecz, Szerzyny;
  - granica między gminą Brzyska a gminami: Szerzyny, Jodłowa, Brzostek;
  - granica między gminą Kołaczyce a gminami: Brzostek oraz Frysztak;
  - granica między gminą Wojaszówka a gminami: Frysztak, Wiśniowa, Strzyżów;
  - granica między gminą Korczyna a gminami: Strzyżów, Niebylec, Domaradz, Jasienica Rosielna, Haczów;
  - granica między gminą Krościenko Wyżne a gminą Haczów;
  - granica między gminą Rymanów a gminami: Haczów, Besko, Zarszyn, Bukowsko, Komańcza;
  - granica między gminą Jaśliska a gminą Komańcza.

Krośnieńsko – jasielski obszar funkcjonalny zawiera następujące wewnętrzne strefy przygraniczne:

1. Strefy przygraniczne na poziomie między powiatowym:



Zintegrowany plan zagospodarowania przestrzennego dla krośnieńsko-jasielskiego obszaru funkcjonalnego

- granica między powiatem jasielskim a powiatem krośnieńskim;
2. Strefy przygraniczne na poziomie międzygminnym:
- gmina Krempna graniczy z gminami: Dębowiec, Osiek Jasielski, Nowy Żmigród oraz Dukla;
  - gmina Dębowiec graniczy z gminami: Jasło, Tarnowiec, Osiek Jasielski oraz Krempna;
  - gmina Osiek Jasielski graniczy z gminami: Krempna, Dębowiec, Tarnowiec oraz Nowy Żmigród;
  - gmina Nowy Żmigród graniczy z gminami: Osiek Jasielski, Krempna, Tarnowiec, Chorkówka oraz Dukla;
  - gmina Jasło graniczy z gminami: Dębowiec, Skołyszyn, Brzyska, Kołaczyce, Frysztak, Wojaszówka, Jedlicze, Tarnowiec oraz z miastem Jasło;
  - miasto Jasło graniczy z gminami: Jasło, Brzyska, Kołaczyce oraz Tarnowiec;
  - gmina Tarnowiec graniczy z gminami: Nowy Żmigród, Osiek Jasielski, Dębowiec, Jasło, Jedlicze, Chorkówka oraz z miastem Jasło;
  - gmina Skołyszyn graniczy z gminami: Jasło oraz Brzyska;
  - gmina Brzyska graniczy z gminami: Skołyszyn, Jasło, Kołaczyce oraz z miastem Jasło;
  - gmina Kołaczyce graniczy z gminami: Brzyska, Jasło oraz z miastem Jasło;
  - gmina Wojaszówka graniczy z gminami: Jasło, Jedlicze, Korczyna oraz z miastem Krosno;
  - gmina Korczyna graniczy z gminami: Wojaszówka, Krościenko Wyżne oraz z miastem Krosno;
  - gmina Jedlicze graniczy z gminami: Wojaszówka, Chorkówka, Jasło, Tarnowiec oraz z miastem Krosno;
  - gmina Krościenko Wyżne graniczy z gminami: Miejsce Piastowe, Korczyna oraz z miastem Krosno;
  - miasto Krosno graniczy z gminami: Chorkówka, Jedlicze, Wojaszówka, Korczyna, Krościenko Wyżne oraz Miejsce Piastowe;
  - gmina Chorkówka graniczy z gminami: Nowy Żmigród, Tarnowiec, Jedlicze, Miejsce Piastowe, Dukla oraz z miastem Krosno;
  - gmina Miejsce Piastowe graniczy z gminami: Chorkówka, Dukla, Iwonicz Zdrój, Rymanów, Krościenko Wyżne oraz z miastem Krosno;
  - gmina Dukla graniczy z gminami: Krempna, Nowy Żmigród, Chorkówka, Miejsce Piastowe, Iwonicz Zdrój, Rymanów oraz Jaśliska;
  - gmina Iwonicz Zdrój graniczy z gminami: Dukla, Miejsce Piastowe oraz Rymanów;
  - gmina Rymanów graniczy z gminami: Jaśliska, Dukla, Iwonicz Zdrój oraz Miejsce Piastowe;
  - gmina Jaśliska graniczy z gminami: Dukla oraz Rymanów.

Wiele Studium Uwarunkowań i Kierunków Zagospodarowania Przestrzennego wymaga aktualizacji celem doprowadzenia zgodności ustaleń z aktualnym Planem Zagospodarowania Przestrzennego Województwa Podkarpackiego oraz w strategiach rozwoju przepisami prawa. Najważniejsze inwestycje celu publicznego o znaczeniu ponadlokalnym, które winny być



Zintegrowany plan zagospodarowania przestrzennego dla krośnieńsko-jasielskiego obszaru funkcjonalnego

uwzględnione w dokumentach planistycznych poszczególnych JST krośnieńsko-jasielskiego obszaru funkcjonalnego:

Inwestycje celu publicznego o znaczeniu krajowym:

- Budowa drogi ekspresowej S19 odcinek Rzeszów – Barwinek, która przebiegać będzie między innymi przez obszar powiatu krośnieńskiego – za realizację inwestycji odpowiedzialna jest Generalna Dyrekcja Dróg Krajowych i Autostrad oddział w Rzeszowie;
- Budowa gazociągu wysokoprężnego relacji Strachocina – Pogórska Wola, który przebiegać będzie m. in. przez obszar powiatów krośnieńskiego i jasielskiego – za realizację inwestycji odpowiedzialny jest Operator Gazociągów Przesyłowych GAZ-SYSTEM S.A.;
- Przebudowa i rozbudowa obwodnicy miasta Krosna w ciągu drogi krajowej nr 28 na odcinku od km 226+594 do km 237+962 wraz z dobudową drugiej jezdni, inwestycja przebiegać będzie w granicach administracyjnych miasta Krosna – za realizację inwestycji odpowiedzialny jest Urząd Miasta Krosna;
- Budowa farmy wiatrowej o mocy 26 MW w gminie Rymanów – za realizację inwestycji odpowiedzialna jest spółka Energia Wiatrowa Sp. z o.o.;
- Budowa sieci szerokopasmowej Polski Wschodniej na obszarze województwa Podkarpackiego – za realizację inwestycji odpowiada Województwo Podkarpackie;
- Budowa zbiornika przeciwpowodziowego Kąty – Myscowa w ramach ochrony przed powodzią w zlewni Wisłoki – powiat jasielski gminy Krempna i Nowy Żmigród – za realizację inwestycji odpowiada Regionalny Zarząd Gospodarki Wodnej w Krakowie oraz Podkarpacki Zarząd Melioracji i Urządzeń Wodnych;
- Rozwój infrastruktury drogowej pomiędzy powiatem gorlicki, jasielskim i bardejowskim - projekt realizowany we współpracy z powiatem gorlickim (województwo małopolskie) oraz bardejowskim (Słowacja).

Inwestycje celu publicznego o znaczeniu wojewódzkim:

- Budowa i rozbudowa instalacji przetwarzania selektywnie zebranych odpadów zielonych i innych bioodpadów – powiat jasielski, miasto Jasło;
- Budowa zakładów utylizacji odpadów („Krosno”, „Dukla”).

Głównym powodem nieściśłości pomiędzy dokumentami planistycznymi gmin są znaczne różnice w terminach ich sporządzenia. Ze względu wejście w życie ustawy o planowaniu i zagospodarowaniu przestrzennym w 2003 r. istotnie zmienił się wymagany stopień szczegółowości opracowań planistycznych sporządzanych po tym terminie. Dokumenty przyjęte przed 2004 rokiem zawierają dużo wyższy stopień generalizacji przyjętych rozwiązań. Również ma na to duży wpływ wejście w życie Rozporządzeń Ministra Infrastruktury: rozporządzenia z dnia 26 sierpnia 2003 r. w sprawie wymaganego zakresu projektu miejscowego planu zagospodarowania przestrzennego oraz rozporządzenia z dnia 28 kwietnia 2004 r. w sprawie zakresu projektu studium uwarunkowań i kierunków zagospodarowania przestrzennego gminy, które doprecyzowały założenia w/cyt. ustawy. Dodatkowo kolejne nowelizacje ustawy o planowaniu przestrzennym, a także pozostałych ustaw w



## Zintegrowany plan zagospodarowania przestrzennego dla krośnieńsko-jasielskiego obszaru funkcjonalnego

oparciu, o które sporządza się dokumenty gminne, powodowały brak spójności między dokumentami uchwalanymi dokumentami w różnych terminach. Ponadto brak aktualizacji dokumentów planistycznych powoduje niedostosowanie do rozwiązań planistycznych przyjętych na terenach sąsiednich gmin, głównie w zakresie planowania stref rozwoju gospodarczego, a także infrastruktury technicznej. Niestety ze względu na bardzo małe zobligowanie władz gmin sąsiednich do uczestnictwa w procedurze planistycznej prowadzonej w danej gminie, rozwiązania w nich przyjęte są nie są jednolite z polityką przestrzenną gmin sąsiednich np. często nie uwzględniają obszarów oddziaływania inwestycji zaplanowanych w strefach przygranicznych. Obecny stopień zaangażowania władz gmin sąsiednich w przypadku sporządzania studium ogranicza się tylko do wydania (art. 11 pkt 6 lit. b uopizp) niewiążącej opinii na etapie sporządzenia projektu, natomiast w przypadku planu miejscowego jest to również niewiążąca opinia, ale odnosząca się tylko do inwestycji celu publicznego o znaczeniu lokalnym zaplanowanych przy granicy z gminą sąsiednią (art. 17 pkt 6 tiret drugie). Dokumenty planistyczne gmin: Brzyska, Skołyszyn, Jedlicze, Korczyn oraz Wojaszówka, winny zostać zaktualizowane przy ścisłej współpracy z gminami sąsiednimi, zarówno z tymi położonymi wewnątrz krośnieńsko-jasielskiego obszaru funkcjonalnego jak i z gminami położonymi w sąsiedztwie obszaru. Głównym celem winno być wyznaczenie stref rozwoju gospodarczego, położonych w strefach przygranicznych, przeanalizowanie ich stref oddziaływania, a także kompleksowe rozwiązanie układu komunikacyjnego oraz infrastruktury technicznej. Natomiast Gminy takie jak Brzyska, Skołyszyn, Dębowiec, Jasło, Krempna winny w swych dokumentach planistycznych uwzględniać zapisy Planu Zagospodarowania Przestrzennego Województwa Podkarpackiego oraz brać pod uwagę rozwiązania przyjęte w Planie Zagospodarowania Przestrzennego Województwa Małopolskiego dla terenów znajdujących się w strefie przygranicznej między województwami Małopolskim i Podkarpackim. Jest to niezbędne celem ujęcia w dokumentach planistycznych poszczególnych JST strategicznych inwestycji ponadlokalnych, usytuowanych w pasie przygranicznym województw, których strefy oddziaływania mogą zawierać się w granicach gmin sąsiedniego województwa.

### 1.3. Uwarunkowania zewnętrzne

#### 1.3.1. Ogólna analiza dokumentów strategicznych i kierunkowych wyższego stopnia

- Strategie Województw Podkarpackiego i Małopolskiego
- Strategia Województwa Podkarpackiego

Obowiązująca Strategia Rozwoju Województwa Podkarpackiego została opracowana na lata 2007-2020. Zaktualizowana w roku 2013 głównie ze względu potrzebę spójności z krajowymi i unijnymi dokumentami strategicznymi, uwzględnia założenia i wytyczne dokumentów wyższego



---

Zintegrowany plan zagospodarowania przestrzennego dla krośnieńsko-jasielskiego obszaru funkcjonalnego

---

rzędu, tj.:

- Długookresowej Strategii Rozwoju Kraju Polska 2030. Trzecia fala nowoczesności (DSRK),
- Średniookresowej Strategii Rozwoju Kraju 2020 (ŚSRK),
- Krajowej Strategii Rozwoju Regionalnego 2010-2020 (KSRR),
- Strategii rozwoju społeczno-gospodarczego Polski Wschodniej do roku 2020,
- Koncepcji Przestrzennego Zagospodarowania Kraju 2030 (KPZK).

Głównymi przesłankami aktualizacji strategii dokonanej w roku 2013 jest zapewnienie spójności jej celów rozwojowych z kluczowymi dokumentami programowymi na poziomie kraju i UE, a także przyjęcie nowej filozofii leżącej u podstaw nowego myślenia o polityce regionalnej. Istotnym celem aktualizacji dokumentu jest również wyznaczenie nowych celów rozwojowych w kontekście nowej perspektywy finansowej UE na lata 2014-2020 oraz przyjęcie nowego modelu polityki rozwoju, opartego o wieloaspektowe i zintegrowane wykorzystanie własnych zasobów w procesie budowy konkurencyjności regionu.

Ustalenia strategii zakładają podział na cztery podstawowe dziedziny działań strategicznych, w ramach których zdefiniowano szereg priorytetów tematycznych w odniesieniu do poszczególnych obszarów. Głównymi dziedzinami działań strategicznych są:

1) Konkurencyjna i innowacyjna gospodarka.

Podstawowym celem w ramach tej dziedziny jest rozwój specjalizacji jako czynnika budującego przewagę konkurencyjną regionu. W obszarze przemysłu zakłada się rozwój nowoczesnych technologii; w obszarze nauki, badań i szkolnictwa wskazuje się na podniesienie konkurencyjności tego sektora w zakresie oferty edukacyjnej oraz prowadzonych badań naukowych, co będzie stanowić czynnik stymulujący rozwój regionu. W obszarze turystyki i rolnictwa zakłada się budowę atrakcyjnej oferty rynkowej opartej na potencjale turystycznym regionu oraz wzmocnienie i poprawę konkurencyjności sektora rolno-spożywczego. Ostatnim obszarem w ramach tej dziedziny działań strategicznych są instytucje otoczenia biznesu, których oferta ma rozwijać i wzmacniać rozwój przedsiębiorczości regionu.

2) Kapitał ludzki i społeczny.

W ramach tej dziedziny zakłada się rozwój i dostosowanie systemu edukacji do aktualnych i prognozowanych potrzeb rynkowych, rozwinięcie i efektywne korzystanie z istniejącego potencjału kulturowego. W ramach szeregu działań w obszarze społecznym zakłada się kształtowanie i wzmacnianie postaw społecznych połączone z rozwojem instytucji społeczeństwa obywatelskiego oraz podniesienie integracji społecznej. Istotnym działaniem jest zwiększenie bezpieczeństwa zdrowotnego społeczeństwa poprzez poprawę dostępności i jakości systemu opieki zdrowotnej oraz zwiększenie aktywności fizycznej i psychofizycznej społeczeństwa.



---

Zintegrowany plan zagospodarowania przestrzennego dla krośnieńsko-jasielskiego obszaru funkcjonalnego

---

### 3) Sieć osadnicza.

Ustalenia strategii w tym obszarze zakładają poprawę zewnętrznej i wewnętrznej dostępności przestrzennej województwa ze szczególnym uwzględnieniem Rzeszowa jako ponadregionalnego ośrodka wzrostu. W obszarze dostępności technologii informacyjnych zakłada się rozbudowę wysokiej jakości sieci telekomunikacyjnej oraz zwiększenie wykorzystania technologii informacyjnych na terenie całego województwa. W ramach tej dziedziny działań strategicznych wskazuje się także na podniesienie rangi miasta Rzeszowa w przestrzeni kraju, dynamizując procesy rozwojowe w regionie. Strategia wyszczególnia także obszary wiejski, dla których postuluje się podniesienie jakości życia, pracy i wypoczynku. Ostatni obszar działalności koncentruje się na spójności przestrzennej oraz wzmocnieniu funkcji biegunów wzrostu poprzez wzmocnianie procesów inwestycyjnych.

### 4) Środowisko i energetyka

Nadrzędnym celem w analizowanym zakresie jest efektywne i racjonalne korzystanie z zasobów naturalnych z poszanowaniem środowiska przyrodniczego oraz realizacja określonych celów w zakresie ochrony środowiska, ogólnie zakładających poprawę jego poszczególnych komponentów. W zakresie ochrony środowiska istotnym zadaniem jest również zachowanie istniejącej bioróżnorodności, czemu sprzyjać ma zrównoważony rozwój województwa. W zakresie energetyki postuluje się przede wszystkim zwiększenie bezpieczeństwa energetycznego regionu, racjonalne i efektywne wykorzystanie paliw i energii, na bazie istniejących zasobów, w tym odnawialnych źródeł energii.

#### ➤ Strategia Województwa Małopolskiego

Aktualna strategia rozwoju Województwa Małopolskiego wyznacza cele dla realizacji w perspektywie lat 2011-2020. Dokument został przyjęty uchwałą Sejmiku Wojewódzkiego dnia 26 września 2011 r.

Główne założenia dokumentu wyznaczają ramy planowania i programowania polityki rozwoju województwa w następujących obszarach:

- 1) Gospodarka wiedzy i aktywności - w tym obszarze założenia dokumentu zakładają wzmocnienie Małopolski jako regionu atrakcyjnego dla inwestycji, którego rozwój oparty jest na wiedzy oraz aktywności zawodowej i przedsiębiorczości mieszkańców. Sposobem realizacji przedmiotowego celu ma być właściwe wykorzystanie kapitału intelektualnego, pobudzanie kapitału społecznego do rozwoju, wspieranie różnorodnych form kształcenia ustawicznego, rozwój i modernizacja infrastruktury oraz poprawa jej dostępności, umożliwienie prowadzenia kształcenia na odległość, wspieranie finansowe uniwersytetów trzeciego wieku.
- 2) Dziedzictwo i przemysł czasu wolnego - głównym celem strategii w tym obszarze jest wysoka atrakcyjność Małopolski w zakresie spędzania czasu wolnego dzięki wykorzystaniu potencjału dziedzictwa kulturowego i regionalnego. Sposobem realizacji przedmiotowego celu mają być



Zintegrowany plan zagospodarowania przestrzennego dla krośnieńsko-jasielskiego obszaru funkcjonalnego

następujące działania: zrównoważone kształtowanie krajobrazu kulturowego oraz jego ochrona, poprawa stanu i sposobu użytkowania zabytków, ochrona tradycyjnej zabudowy regionalnej oraz układów ruralistycznych, rewitalizacja obszarów zdegradowanych.

- 3) Infrastruktura dla dostępności komunikacyjnej - podstawowym celem w tym zakresie jest zwiększenie dostępności komunikacyjnej regionu dla konkurencyjności gospodarczej i spójności przestrzennej. Działania w tym obszarze obejmują tworzenie sprawnej sieci komunikacji drogowej i kolejowej oraz oferty odpowiednich połączeń komunikacyjnych, budowę obwodnic miast i miasteczek, odtworzenie wodnych szlaków transportowych, rozwój transportu ekologicznego, rozwój sieci lądowisk lokalnych i biznesowych.
- 4) Krakowski Obszar Metropolitalny i inne regiony - w tym zakresie strategia zakłada wzrost potencjału ekonomicznego regionu w wymiarze regionalnym, krajowym i europejskim. Kluczowymi działaniami są: rozwój funkcji Krakowa oraz realizacja inwestycji niezbędnych dla uzupełnienia funkcji miasta, rozwój współpracy krakowsko-górnośląskiej oraz rozwój subregionów.
- 5) Rozwój miast i terenów wiejskich - głównym założeniem strategii w tym zakresie jest stworzenie z miast aktywnych ośrodków usług publicznych i gospodarczych, a w konsekwencji podniesienie jakości życia mieszkańców. Kluczowym działaniem jest podniesienie standardu oraz dostępności podstawowych usług publicznych.
- 6) Bezpieczeństwo ekologiczne, zdrowotne i społeczne - założenia strategii w tym obszarze koncentrują się na poprawie jakości powietrza, ochronie zasobów wodnych, ochronie przed hałasem komunikacyjnym, rozwoju systemów gospodarki komunalnej oraz minimalizacji negatywnych skutków zjawisk atmosferycznych i awarii przemysłowych.
- 7) Zarządzanie rozwojem województwa - celem podstawowym zgodnie z ustaleniami strategii jest efektywne zarządzanie województwem oparte na współpracy i mobilizowaniu zasobów. Najważniejszym działaniem dla realizacji celu jest stworzenie zintegrowanego systemu monitorowania i oceny rozwoju województwa w ujęciu gospodarczym, społecznym i przestrzennym.

➤ Regionalne Programy Operacyjne Województw Podkarpackiego i Małopolskiego

W ramach podstawowych osi priorytetowych RPO Województwa Małopolskiego na lata 2014-2020 wyróżnia się następujące obszary działalności:

- 1) Gospodarka wiedzy,
- 2) Cyfryzacja,
- 3) Przedsiębiorczość,
- 4) Regionalna polityka energetyczna,
- 5) Ochrona środowiska,
- 6) Dziedzictwo regionalne,
- 7) Infrastruktura transportowa,
- 8) Rynek pracy,
- 9) Spójność społeczna,



---

Zintegrowany plan zagospodarowania przestrzennego dla krośnieńsko-jasielskiego obszaru funkcjonalnego

---

- 10) Wiedza i kompetencje,
- 11) Rewitalizacja przestrzeni regionalnej,
- 12) Infrastruktura społeczna,
- 13) Pomoc techniczna.

W odniesieniu do Województwa Podkarpackiego RPO wyróżnia następujące osie priorytetowych obszarów działalności na lata 2014-2020:

- 1) Konkurencyjna i innowacyjna gospodarka,
- 2) Cyfryzacja,
- 3) Czysta energia,
- 4) Ochrona środowiska naturalnego i dziedzictwa kulturowego,
- 5) Infrastruktura komunikacyjna,
- 6) Spójność przestrzenna i społeczna,
- 7) Regionalny rynek pracy,
- 8) Integracja społeczna
- 9) Jakość edukacji i kompetencji w regionie.

Podstawowym celem działalności w ramach każdej z osi priorytetowych jest wsparcie finansowe dla realizacji poszczególnych działań i zadań z zakresu określonych dziedzin życia społeczno-gospodarczego, w konsekwencji prowadzące do wzrostu poziomu i jakości życia oraz rozwoju i wzrostu dostępności poszczególnych usług i dóbr.

➤ Programy zawierające zadania rządowe, służące realizacji inwestycji celu publicznego o znaczeniu krajowym

Zgodnie z centralnym rejestrem programów rządowych prowadzonym na podstawie przepisów art. 60 ustawy o planowaniu i zagospodarowaniu przestrzennym, brak jest zadań rządowych przewidzianych do realizacji na terenie Województwa Podkarpackiego. Ponadto zgodnie z ustaleniami projektu planu zagospodarowania przestrzennego województwa, w dokumencie nie określono żadnych zadań rządowych przewidzianych do realizacji na terenie województwa.

Zgodnie z ustaleniami Koncepcji Zagospodarowania Przestrzennego Kraju 2030 dla Województwa Podkarpackiego przewidziano realizację następujących inwestycji celu publicznego o znaczeniu ponadlokalnym: autostrada A4, drogi ekspresowe S19 i S74 oraz droga ekspresowa w ciągu drogi krajowej nr 28, lotnisko Rzeszów-Jasionka, linie kolejowe LHS nr 91, 68, 74 i 25, gazociągi Hermanowice-Strachocina, Hermanowice-Jarosław, Strachocina-Podgórska Wola, Strachocina-granica państwa Słowacja, Jarosław-Rozwadów, Rozwadów-Końskowola, rozbudowa podziemnych magazynów gazu Husów, Brzeźnica, Strachocina, budowa linii elektroenergetycznych 400 kV Chełm-Mokre-Jarosław i Jarosław-Rzeszów, rozbudowa stacji Stalowa Wola (220 kV) oraz budowa stacji (400kV) Boguchwała Bis i stacji Jarosław, zbiornik retencyjny Kąty-Myscowa.





---

Zintegrowany plan zagospodarowania przestrzennego dla krośnieńsko-jasielskiego obszaru funkcjonalnego

---

W zakresie terytorialnym Województwa Małopolskiego centralny rejestr programów rządowych przewiduje następujące inwestycje:

- budowa drogi wodnej Górnej Wisły,
- budowa posterunku radarowego Brzoskwinia w gm. Zabierzów,
- modernizacja infrastruktury dla systemu dowodzenia i kontroli w gm. Zabierzów,
- ochrona Pomnika Zagłady w Oświęcimiu.

### **1.3.2. Ogólna analiza ustaleń Planów Zagospodarowania Przestrzennego Województw Podkarpackiego i Małopolskiego**

➤ Analiza ustaleń Planu Zagospodarowania Przestrzennego Województwa Podkarpackiego oraz Planu Zagospodarowania Przestrzennego Województwa Małopolskiego

Obowiązujący PZP Województwa Podkarpackiego został uchwalony uchwałą Sejmiku Wojewódzkiego Nr XLVIII / 552 / 2002 z dnia 30 sierpnia 2002r., i podobnie jak PZP Województwa Małopolskiego w zakresie części ustaleń dokument wymaga aktualizacji. W związku z powyższym Zarząd Województwa Podkarpackiego dnia 18 lutego 2014 r. uchwałą Nr 321/7678/14 przyjął projekt zmiany planu zagospodarowania przestrzennego Województwa Podkarpackiego – Perspektywa 2030 wraz z Prognozą oddziaływania na środowisko, który obecnie znajduje się w toku konsultacji społecznych.

Podstawowe założenia dokumentu zakładają:

- a) rozwój Województwa Podkarpackiego jako regionu będącego liderem wzrostu wśród województw Polski Wschodniej,
- b) rozwój współpracy transgranicznej z Ukrainą i Słowacją,
- c) rozwój funkcji metropolitalnych miasta Rzeszowa jako głównego ośrodka rozwoju gospodarczego regionu,
- d) rozwój ośrodków subregionalnych (Krosno, Mielec, Przemyśl, Stalowa Wola, Tarnobrzeg),
- e) wzmocnienie potencjału intelektualnego Rzeszowa poprzez rozwój szkolnictwa wyższego oraz rozwój klastrów branżowych (m.in. lotniczego i informatycznego)
- f) rozwój przemysłu elektromaszynowego, chemicznego, informatycznego, przetwórstwa rolno-spożywczego oraz usług turystycznych,
- g) rozwój sieci transportowej województwa (drogowej, kolejowej i lotniczej) poprawiający dostępność komunikacyjną regionu poprzez połączenie województwa z europejskim łańcuchem logistyczno-transportowym na kierunku północ-południe (m.in. drogę S19),
- h) zapewnienie bezpieczeństwa energetycznego województwa poprzez budowę i rozbudowę sieci i urządzeń elektroenergetycznych, gazowych oraz odnawialnych źródeł energii,
- i) rozwój infrastrukturalny w obszarze gospodarki wodno-ściekowej, gospodarki odpadami oraz w zakresie bezpieczeństwa przeciwpowodziowego dzięki realizacji programów małej retencji,



---

Zintegrowany plan zagospodarowania przestrzennego dla krośnieńsko-jasielskiego obszaru funkcjonalnego

---

- j) wzmocnienie potencjału szkolnictwa wyższego poprzez rozwój nowoczesnego zaplecza, wprowadzenie nowych form i kierunków edukacji oraz współpracę z podmiotami gospodarczymi,

Określone kierunki zagospodarowania przestrzennego Województwa zostały w ustaleniach dokumentu sformułowane z uwzględnieniem ww generalnych zasad, w odniesieniu do dziedzin charakterystycznych dla zagospodarowania przestrzennego, tj. systemu osadniczego, środowiska, infrastruktury społeczno-gospodarczej, komunikacji, infrastruktury technicznej oraz potrzeb obronności i bezpieczeństwa państwa

PZP Województwa Małopolskiego uchwalony został uchwałą Sejmiku Województwa Nr XV/174/03 z dnia 22 grudnia 2003 r. Nadrzędnym celem ustaleń planu zagospodarowania przestrzennego województwa Małopolskiego jest zdefiniowanie struktury przestrzennej województwa oraz określenie podstawowych zasad jej organizacji i rozwoju, uwzględniając przy tym założenia koncepcji przestrzennego zagospodarowania kraju oraz cele wyznaczone w strategii rozwoju województwa.

W dokumencie zastosowano zasadę podziału województwa na poszczególne sfery, dla których przedstawiono podstawowe zasady i kierunki zagospodarowania przestrzennego w odniesieniu do poszczególnych elementów składowych danej sfery. Wskazać należy, iż część ustaleń dokumentu wymaga aktualizacji i dostosowania do obowiązujących uwarunkowań prawnych, toteż uchwałą Nr XXXIV/493/09 z dnia 3 lipca 2009 r. przystąpiono do sporządzenia zmiany Planu Zagospodarowania Przestrzennego Województwa Małopolskiego, która do chwili obecnej jest realizowana.

1) Sfera ekologiczna

- a) ochrona i gospodarowanie kopalinami, podstawowe działania w tym zakresie obejmują: racjonalizację gospodarki kopalinami, ochronę środowiska w rejonie eksploatacji oraz rozpoznanie i dokumentowanie nowych złóż,
- b) zasoby wód podziemnych:
- skuteczna ochrona prawna, minimalizacja zużycia i przeciwdziałanie zanieczyszczeniom,
  - racjonalizacja wykorzystania wód geotermalnych i mineralnych,
- c) zasoby wód powierzchniowych:
- racjonalne kształtowanie zasobów wodnych oparte na korzystnym ekologicznie i gospodarczo zagospodarowaniu zlewniami rzek,
- d) ochrona przed powodzią:
- właściwe zagospodarowanie przestrzenne terenów zagrożonych,
  - zwiększenie retencji powierzchniowej,
  - poprawa i rozbudowa systemu regulacji cieków i infrastruktury przeciwpowodziowej,
- e) wykorzystanie energii wodnej,



---

Zintegrowany plan zagospodarowania przestrzennego dla krośnieńsko-jasielskiego obszaru funkcjonalnego

---

- f) ochrona przed zagrożeniami osuwiskowymi
  - wykonanie map osuwiskowych,
  - sporządzenie wytycznych do miejscowych planów zagospodarowania przestrzennego,
  - monitorowanie stanu osuwisk,
- g) ochrona powietrza
  - ograniczenie emisji substancji zanieczyszczających powietrze do poziomu zapewniającego wysoką jakość środowiska atmosferycznego,
- h) ochrona środowiska przed hałasem, wibracjami i promieniowaniem niejonizującym
- i) ochrona zasobów glebowych i lasów
  - stałe powiększanie zasobów leśnych oraz poprawa ich kondycji przyrodniczej do stanu umożliwiającego optymalne warunki funkcjonowania lasów,
- j) ochrona przyrody i krajobrazu:
  - kształtowanie spójnej przestrzennie małopolskiej sieci powiązań przyrodniczych uwzględniającej oraz ochrona poszczególnych komponentów przyrody,
- k) gospodarka odpadami:
  - wprowadzanie systemowej gospodarki odpadami komunalnymi,
  - minimalizacja ilości wytwarzanych odpadów,
  - modernizowanie składowisk odpadów komunalnych,
  - stworzenie systemu selektywnej zbiórki odpadów elektrycznych i elektronicznych.

## 2. Sfera kulturowa

Główne kierunki działań obejmują:

- a) ochronę, utrzymanie i przywracanie zasobów dziedzictwa kulturowego,
- b) wykorzystanie i udostępnianie zasobów dziedzictwa kulturowego,
- c) zachowanie, ochronę i rewaloryzację historycznych układów przestrzennych,
- d) zachowanie i ochronę krajobrazu kulturowego,
- e) zachowanie, ochronę i kształtowanie architektury regionalnej,
- f) zdefiniowanie proponowanych parków kulturowych,
- g) zdefiniowanie obiektów proponowanych do wpisu na listę UNESCO,
- h) zdefiniowanie szlaków dziedzictwa kulturowego,
- i) rewaloryzację zespołów urbanistycznych i ruralistycznych.

## 3. Sfera społeczna

W zakresie tego obszaru przedstawiono poszczególne kierunki działań w odniesieniu do:

- a) demografii - zakłada się utrzymanie prostej zastępowalności pokoleń, stworzenie warunków stymulujących powstawanie nowych miejsc pracy, powstrzymanie migracji z terenów wiejskich młodej, najlepiej wykształconej i najbardziej dynamicznej części populacji,



---

Zintegrowany plan zagospodarowania przestrzennego dla krośnieńsko-jasielskiego obszaru funkcjonalnego

---

- b) administracji publicznej - w tym obszarze zakłada się uzyskanie wysokiego poziomu dostępności usług z zakresu administracji publicznej, poprawę standardów obsługi mieszkańców województwa na każdym szczeblu, polepszenie dostępu do placówek samorządowych i rządowych szczebla wojewódzkiego, poprawę jakości i sukcesywne skracanie czasu obsługi,
- c) nauki i szkolnictwa wyższego - podstawowe działania obejmują zapewnienie łatwego i równego dostępu do placówek szkolnictwa wyższego dla wszystkich mieszkańców województwa małopolskiego, uzyskanie przez społeczeństwo Małopolski poziomu wykształcenia dostosowanego do aktualnych standardów w Unii Europejskiej,
- d) ochrona zdrowia - do głównych kierunków działań w tym zakresie zaliczono utrzymanie i wzmacnianie znaczenia Krakowa w województwie, jako ośrodka z największą, najbardziej zróżnicowaną i wysoce specjalistyczną bazą lecznictwa szpitalnego, wzmacnianie roli ośrodków regionalnych - Tarnów, Nowy Sącz, Nowy Targ, Chrzanów, dostosowanie bazy lecznictwa szpitalnego w powiatach ziemskich do potrzeb społeczności lokalnej,
- e) opieka społeczna - do głównych kierunków działań w tym zakresie zaliczono rozwój placówek stacjonarnej pomocy społecznej oraz rozwój instytucji wsparcia środowiskowego,
- f) Sport i rekreacja - główne kierunki działania to m.in. utworzenie nowych i modernizację istniejących, ogólnodostępnych kompleksów sportowo rekreacyjnych, upowszechnianie sportu i kultury fizycznej wśród dzieci i młodzieży, rozwijanie specjalistycznych obiektów sportowych dla udostępniania ich do rekreacji zdrowotnej i rehabilitacji,
- g) Turystyka i agroturystyka - w tym zakresie zakłada się rozwój tradycyjnych oraz specjalistycznych form turystyki.

#### 4. Integracja przestrzenna

W ramach tej sfery ustalenia planu zagospodarowania przestrzennego definiują poszczególne jednostki osadnicze województwa, określając zakres i rodzaj ich możliwych i pożądaných powiązań funkcjonalnych.

#### 5. Sfera gospodarcza

W ramach sfery gospodarczej zakłada się:

- a) efektywne wykorzystanie istniejącego stanu zainwestowania połączone z tworzeniem warunków do poprawy jakości życia i rozwoju zrównoważonego oraz wzrostu konkurencyjności województwa,
- b) przełamywanie barier i ograniczeń w rozwoju poprzez: podniesienie poziomu wykształcenia mieszkańców regionu, rozwiązywanie problemu bezrobocia w rejonach najbardziej nim dotkniętych (tu konieczne są działania na szczeblu rządowym wspierane stosowną polityką na szczeblu wojewódzkim), realizację ponadlokalnych usług, wprowadzenie zmian w kredytowaniu budownictwa mieszkaniowego i uruchomienie mechanizmów pozwalających na realizację taniego budownictwa dla najuboższych warstw społeczeństwa oraz wprowadzenie



---

Zintegrowany plan zagospodarowania przestrzennego dla krośnieńsko-jasielskiego obszaru funkcjonalnego

---

zmian w kredytowaniu inwestycji (szczególnie drobnych przedsiębiorstw), podniesienie poziomu wyposażenia regionu w instytucje otoczenia biznesu,

- c) wykorzystanie możliwości i szans tkwiących w zagospodarowaniu przestrzennym poprzez: wykorzystanie powiązania autostradowego Krakowa z konurbacją katowicką, aktywizację terenów w bezpośrednim sąsiedztwie węzłów komunikacyjnych, realizację linii kolejowych o międzynarodowym znaczeniu (E-30 i LHS), realizacja centrum logistycznego i kongresowego na skalę międzynarodową w bezpośrednim sąsiedztwie portu lotniczego Kraków - Balice, optymalizacja wykorzystania bazy surowcowej województwa.
- d) rozwój specjalnych stref ekonomicznych oraz parków przemysłowych tj. Krakowskiego Parku Technologicznego (Pychowice, Czyżyny, Branice), Krakowskiego Parku Przemysłowego Kraków-Wschód, Tarnowskiego Klastru Przemysłowego "Plastikowa Dolina", strefy przemysłowej w Dobczycach, Niepołomicach, Parku Przemysłowego Kraków Przewóz, Parku Przemysłowego firmy Delphi, Zielonego Parku Przemysłowego "Kryształowy" w Tarnowie, Gorlickiej Ekologicznej Strefy Gospodarczej.
- e) rozwój rolnictwa poprzez: ekologizację produkcji rolnej, poprawę struktury agrarnej ze szczególnym uwzględnieniem północno-wschodniej części województwa, scalanie i powiększanie powierzchni gospodarstw, poprawę infrastruktury rolniczej, wspieranie programów rolnośrodowiskowych.

## 6. Sfera techniczna

W ramach tej sfery zdefiniowano cele i kierunki dotyczące zagadnień szeroko rozumianego transportu, zaopatrzenia w wodę, usuwania ścieków, zaopatrzenia w gaz i energię elektryczną oraz wybranych elementów łączności.

Wśród najważniejszych działań zakłada się: rozwój i modernizację transport drogowego na każdym szczeblu, transportu kolejowego, transportu wodnego, lotniczego, pasażerskiego, zaplecza technicznego, przejść granicznych, logistyki intermodalnej, infrastruktury elektroenergetycznej, telekomunikacyjnej i teleinformatycznej wraz ze wskazaniem rezerw terenowych dla części inwestycji.

### ➤ Ocena stanu współpracy zarządów tych województw w zakresie planowania przestrzennego w „strefach granicznych”

Proces planowania przestrzennego zgodnie z ustaleniami ustawy o planowaniu i zagospodarowaniu przestrzennym ma strukturę i charakter hierarchiczny. Oznacza to, iż dokumenty powstające na wyższych poziomach systemu planowania przestrzennego wywierają wpływ -silniejszy bądź słabszy- na ustalenia dokumentów sporządzanych na niższych szczeblach systemu planowania przestrzennego, głównie przez gminne jednostki samorządu terytorialnego.



## Zintegrowany plan zagospodarowania przestrzennego dla krośnieńsko-jasielskiego obszaru funkcjonalnego

Ustalenia dokumentów powstających na tych samych szczeblach systemu planowania przestrzennego, w tym przypadku szczeblu wojewódzkim, są względem siebie równoważne, i jako takie powinny uwzględniać założenia dokumentów sporządzanych na poziomie krajowym.

W zakresie stanu współpracy w procesie sporządzania wojewódzkich planów zagospodarowania przestrzennego, proces ten sprowadza się przede wszystkim do niewiążącej (co do zasady) procedury opiniowania przedłożonych projektów dokumentów w zakresie określonym obowiązującymi przepisami prawnymi. Zauważyć również należy, iż współpraca ta ma miejsce wyłącznie na etapie sporządzania projektów dokumentów i w dużej mierze odnosi się do sieciowych elementów infrastruktury technicznej (istniejącej oraz planowanej), obszarowych form ochrony przyrody oraz wybranych elementów sieci osadniczej.

Zauważyć także warto, iż poza współpracą na etapie sporządzania wojewódzkich planów zagospodarowania przestrzennego, poszczególne województwa opracowały również szereg dokumentów kierunkowych, stanowiących wytyczne i istotny materiał analityczny dla ustaleń zamieszczanych w projektach dokumentów planów zagospodarowania przestrzennego. W zakresie sporządzania tego typu dokumentów, analiza ustaleń poszczególnych opracowań pozwala stwierdzić, iż współpraca na tym etapie opiera się przede wszystkim na wymianie wzajemnych doświadczeń i informacji w zakresie regulowania poszczególnych zagadnień problemowych, tożsamy i wspólnych dla przestrzeni obu województw i zachodzących w niej procesów (np. problemów gospodarki odpadami, gospodarki wodno-ściekowej, zabezpieczeń przeciwpowodziowych czy przeciwdziałania procesom osuwisk itd.).

### 1.4. Istniejące i planowane ograniczenia w rozwoju infrastruktury wspierającej

Do istniejących i planowanych ograniczeń mających wpływ na rozwój infrastruktury wspierającej w obszarze funkcjonalnym zalicza się:

- 1) obszary zagrożenia powodzią występujące na obszarze zlewni Wisłoka i Wisłoki;
- 2) obszary występowania osuwisk;
- 3) zakłady o zwiększonym ryzyku wystąpienia poważnej awarii przemysłowej:
  - a) Zakład Tworzyw sztucznych GAMRAT S.A. w Jaśle ze względu na dużą ilość substancji niebezpiecznych dla środowiska,
  - b) Evonik Carbon Black Polska w Jaśle ze względu na dużą ilość substancji niebezpiecznych dla środowiska;
- 4) zakłady o dużym ryzyku wystąpienia poważnej awarii przemysłowej:
  - a) LOTOS Jasło S.A. w Jaśle ze względu na dużą ilość substancji palnych,
  - b) Rafineria Nafty Jedlicze S.A w Jedliczu, ze względu na dużą ilość substancji palnych;
- 5) obszary cenne przyrodniczo:
  - a) park narodowy,
  - b) rezerваты przyrody,



---

Zintegrowany plan zagospodarowania przestrzennego dla krośnieńsko-jasielskiego obszaru funkcjonalnego

---

- c) parki krajobrazowe,
  - d) obszary chronionego krajobrazu,
  - e) obszar NATURA 2000.
- 6) obszary szczególnego zagrożenia przerwaniem ciągłości korytarzy ekologicznych wymagające budowy przejść dla zwierząt przez drogi szybkiego ruchu.
- 7) polsko – słowacki obszar przygraniczny obejmujący cały obszar funkcjonalny.

Obszary występowania osuwisk, obszary powodziowe, a także obszar cenne przyrodniczo stanowią tereny ograniczonego zagospodarowania i ingerują w możliwość realizacji powiązań komunikacyjnych czy infrastruktury technicznej. Na potencjał obszarów przygranicznych wpływa niewielkie powiązanie gospodarcze i społeczne z obszarami po drugiej stronie granicy.

Wymienione ograniczenia w rozwoju infrastruktury wspierającej działalność gospodarczą mają znaczny wpływ na rozwiązania, które przyjęte zostaną w zintegrowanym planie zagospodarowania przestrzennego obszaru funkcjonalnego.

## 2. WNIOSKI Z ANALIZ I REKOMENDACJE

Diagnoza uwarunkowań przedmiotowego obszaru została przedstawiona w niniejszym opracowaniu w aspektach głównych elementów zagospodarowania przestrzennego jakimi są: położenie geograficzne, podział administracyjny, podstawowe elementy sieci osadniczej, komunikacja drogowa, kolejowa i lotnicza, infrastruktura techniczna, środowisko przyrodnicze, dziedzictwo kulturowe i zabytki, dobra kultury społecznej, obszary funkcjonalne, obszary szczególnego zagrożenia powodzią, tereny zamknięte, obszary występowania udokumentowanych złóż.

Ponadto została wykonana analiza istniejących dokumentów planistycznych gmin – studiów uwarunkowań i kierunków zagospodarowania przestrzennego, a także weryfikacja stopnia pokrycia planami miejscowymi obszarów gmin. Przeanalizowano również uwarunkowania wynikające z dokumentów wyższego rzędu – planów zagospodarowania przestrzennego województw podkarpackiego i małopolskiego.

W graficznym ujęciu diagnoza została przedstawiona na załącznikach graficznych wskazując na nich istniejące i planowane ograniczenia w rozwoju infrastruktury technicznej.

Przestrzenna struktura osadnictwa obszaru zintegrowanego składa się z gęstej sieci terenów zurbanizowanych o zróżnicowanej wielkości, niedostatecznie ze sobą powiązanych transportowo. Tym samym w celu rozwoju obszaru zintegrowanego główny nacisk winien być położony na rozbudowę infrastruktury komunikacyjnej, stanowiącej podstawowy element jego konstrukcji.

Nadto dla dalszego rozwoju obszaru zintegrowanego duże znaczenie będzie miało wykorzystanie różnorodnego i unikalnego potencjału kulturowego, przyrodniczo-krajobrazowego,



---

Zintegrowany plan zagospodarowania przestrzennego dla krośnieńsko-jasielskiego obszaru funkcjonalnego

---

naukowo-badawczego a także istniejących i projektowanych elementów infrastruktury technicznej i komunikacyjnej.

Tereny przemysłowe i poprzemysłowe występujące w obrębie miast i gmin lub w ich bezpośrednim sąsiedztwie stanowią obszary kolizji funkcjonalno–przestrzennych i ekologicznych, ale też potencjalne obszary rozwojowe. Nasilający się proces urbanizacji powoduje zagospodarowanie gmin wiejskich w sposób dekomponujący ich dotychczasową strukturę funkcjonalno–przestrzenną i powodujący powstawanie zagrożeń dla krajobrazu przyrodniczo–kulturowego i ładu przestrzennego.

Postępująca urbanizacja obrzeży centrów miast i wsi powoduje zmniejszanie powierzchni terenów zielonych i otwartych oraz może prowadzić do nieodwracalnych zmian w krajobrazie. Główne ośrodki osadnicze – Jasło i Krosno wymagają częściowej rehabilitacji i restrukturyzacji przestrzeni miejskich, poprawy ich wewnętrznej struktury przestrzennej, ekonomicznej i społecznej oraz realizacji brakujących powiązań komunikacyjnych. Natomiast ośrodki wiejskie wymagają podniesienia standardu i rozbudowy infrastruktury społecznej.

### **3. ZAŁĄCZNIKI MAPOWE**

1. Mapa infrastruktury umożliwiającej i wspierającej działalność gospodarczą, ze szczególnym uwzględnieniem infrastruktury komunikacyjnej, dostępu do Internetu oraz infrastruktury stref gospodarczych, inwestycyjnych i inkubatorów przedsiębiorczości w skali: 1:50 000
2. Mapa istniejących i planowanych ograniczeń w rozwoju infrastruktury wspierającej działalność gospodarczą w skali 1:50 000.





---

Zintegrowany plan zagospodarowania przestrzennego dla krośnieńsko-jasielskiego obszaru funkcjonalnego

---

**SPIS RYSUNKÓW:**

**Rysunek 1** Województwo podkarpackie w podziale na powiaty - <http://www.gminy.pl/>

**Rysunek 2** Powiat jasielski w podziale na gminy - <http://www.gminy.pl/>

**Rysunek 3** Powiat krośnieński w podziale na gminy - <http://www.gminy.pl/>

**Rysunek 4** Rozmieszczenie stref A, B i C ochrony uzdrowskiej w gminie Iwonicz Zdrój na tle obszarów chronionych - [www.wios.rzeszow.pl](http://www.wios.rzeszow.pl)

**Rysunek 5** Rozmieszczenie stref A, B i C ochrony uzdrowskiej w gminie Rymanów na tle obszarów chronionych - [www.wios.rzeszow.pl](http://www.wios.rzeszow.pl)

**SPIS TABELI:**

**Tabela 1** Wykaz działek ewidencyjnych, przez które przebiegają linie kolejowe uznane, jako tereny zamknięte - Załącznik nr 1 do DECYZJA NR 3 MINISTRA INFRASTRUKTURY I ROZWOJU z dnia 24 marca 2014 r. w sprawie ustalenia terenów, przez które przebiegają linie kolejowe, jako terenów zamkniętych

**Tabela 2** Stopień pokrycia planami miejscowymi gmin powiatu jasielskiego

**Tabela 3** Stopień pokrycia planami Miasta Krosna

**Tabela 4** Stopień pokrycia planami miejscowymi gmin powiatu krośnieńskiego