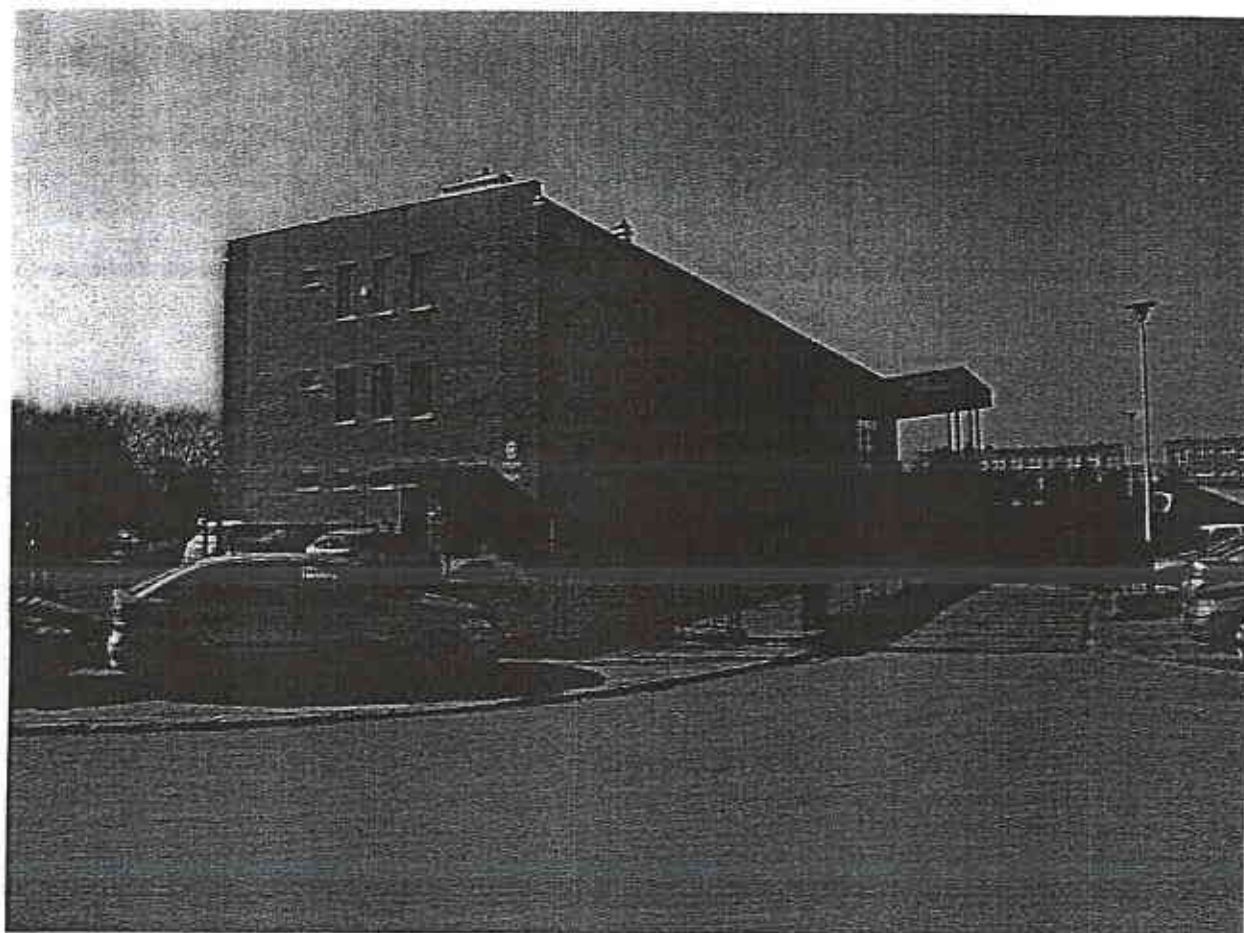




PAŃSTWOWY POWIATOWY
INSPEKTOR SANITARNY
w KROŚNIE

STAN SANITARNY MIASTA KROSNA w 2014r.



KROSNO
marzec 2015r.

Spis treści

Wstęp.....	3
I. Sytuacja epidemiologiczna w zakresie chorób zakaźnych.....	5
II. Realizacja szczepień ochronnych.....	10
III. Stan sanitarny pomieszczeń i urządzeń wykorzystywanych przy udzielaniu świadczeń zdrowotnych przez podmioty wykonujące działalność leczniczą.....	11
IV. Jakość wody przeznaczonej do spożycia.....	17
V. Stan sanitarny obiektów użyteczności publicznej.....	19
VI. Ocena stanu sanitarnego obiektów żywnościowo-żywnościowych.....	22
VII. Środowisko pracy i choroby zawodowe.....	28
VIII. Środki zastępcze.....	32
IX. Ocena warunków sanitarnych w placówkach oświatowo-wychowawczych	35
X. Działalność Sekcji Zapobiegawczego Nadzoru Sanitarnego.....	39
XI. Działalność oświatowo-zdrowotna i promocja zdrowia.....	43

Wstęp

Państwowy Powiatowy Inspektor Sanitarny w Krośnie w 2014r. realizował zadania z zakresu zdrowia publicznego, w szczególności poprzez sprawowanie nadzoru nad warunkami:

- higieny środowiska,
- higieny pracy w zakładach pracy,
- higieny procesów nauczania i wychowania,
- higieny wypoczynku i rekreacji,
- zdrowotnymi żywności i żywienia,
- higieniczno – sanitarnymi, jakie powinien spełniać personel medyczny, sprzęt oraz pomieszczenia, w których są udzielane świadczenia zdrowotne,

zgodnie z Ustawą z dnia 14.03.1985 o Państwowej Inspekcji Sanitarnej Ustawy z dnia 14 marca 1985 r. o Państwowej Inspekcji Sanitarnej (Dz. U. z 2011r. nr 212, poz. 1263 z późn. zm.).

Wszystkie działania prowadzone były w celu ochrony zdrowia ludzkiego przed niekorzystnym wpływem szkodliwości i uciążliwości środowiskowych, zapobiegania powstawaniu chorób, w tym chorób zakaźnych i zawodowych. Wykonywanie wyżej wymienionych zadań polegało na sprawowaniu zapobiegawczego i bieżącego nadzoru sanitarnego oraz prowadzeniu działalności zapobiegawczej i przeciwepidemiologicznej w zakresie chorób zakaźnych i innych chorób powodowanych warunkami środowiska, a także na prowadzeniu działalności oświatowo – zdrowotnej. Zadania realizowane były zgodnie z „Planem zasadniczych przedsięwzięć na 2014 rok”, zawierającym główne kierunki działania, zasadnicze zamierzenia oraz harmonogram nadzoru nad obiektami. Ponadto prowadzono kontrole ponadplanowe, które podejmowane były w związku z działaniami akcyjnymi, na podstawie otrzymywanych zawiadomień i zgłoszeń.

Oddział Laboratoryjny wykonywał wysokiej jakości badania laboratoryjne zgodnie z udokumentowanymi i zwalidowanymi metodami w ramach działalności nadzorczej i usługowej, dostarczał klientom wiarygodnych i użytecznych wyników badań. Oddział posiada certyfikat akredytacji dla Laboratorium badawczego Nr AB 624 wydany przez Polskie Centrum Akredytacji, z datą wydania - 5 lipca 2013 roku, włączony jest w zintegrowany system badawczy w realizacji badań w pionach higieny żywności i żywienia, higieny komunalnej, higieny pracy i epidemiologii.

W skład Oddziału Laboratoryjnego wchodzi:

1. Pracownia Epidemiologii do zadań której należy: izolacja i identyfikacja drobnoustrojów chorobotwórczych, określenie wrażliwości izolowanych szczepów na leki przeciw bakteryjne, wykrywanie i identyfikacja jaj pasożytów i cyst pierwotniaków. W 2014r. w ramach sprawowanego nadzoru sanitarnego przeprowadzono ogółem 438 badań, wykonano 1373 oznaczeń mikrobiologicznych, pobrano i zbadano 438 próbek, zakwestionowano 40 próbek. W ramach usług zleconych przeprowadzono 6604 badania, wykonano 17344 oznaczeń mikrobiologicznych.
2. Pracownia Higieny Komunalnej do zadań której należy: analiza mikrobiologiczna i fizyko-chemiczna wody przeznaczonej do spożycia przez ludzi z urządzeń do zaopatrzenia w wodę, analiza mikrobiologiczna i fizyko-chemiczna wody z kąpielisk, basenów kąpielowych. W ramach sprawowanego nadzoru sanitarnego przeprowadzono ogółem 412 badań, wykonano 1596 oznaczeń chemicznych, fizycznych i mikrobiologicznych. Pobrano i zbadano 165 próbek, zakwestionowano 13 próbek. W ramach usług zleconych przeprowadzono 848 badań, wykonano 2712

oznaczeń chemicznych, fizycznych i mikrobiologicznych, pobrano i zbadano 528 próbek, zakwestionowano 168 próbek.

3. Pracownia Higieny Żywności i Żywienia do zadań której należy: analiza mikrobiologiczna żywności, analiza chemiczna żywności, analiza jakości zdrowotnej żywienia zbiorowego. W ramach sprawowanego nadzoru sanitarnego przeprowadzono ogółem 530 badań, wykonano 1711 oznaczeń chemicznych, fizycznych i mikrobiologicznych. Pobrano i zbadano 253 próbki, zakwestionowano 16 próbek. W ramach usług zleconych przeprowadzono 698 badań, wykonano 2899 oznaczeń chemicznych, fizycznych i mikrobiologicznych, pobrano i zbadano 472 próbki, zakwestionowano 7 próbek.
4. Pracownia Higieny Pracy do zadań której należy: wykonywanie badań i pomiarów czynników szkodliwych dla zdrowia występujących w środowisku pracy. W ramach sprawowanego nadzoru sanitarnego przeprowadzono ogółem 193 badania, 876 oznaczeń chemicznych i fizycznych. Pobrano i zbadano 1736 próbek, zakwestionowano 430 próbek. W ramach usług zleconych przeprowadzono 913 badań, wykonano 4366 oznaczeń chemicznych i fizycznych, pobrano 11769 próbek, zakwestionowano 882 próbki.

Ogółem w Laboratorium PSSE w Krośnie w 2014r. w ramach sprawowanego nadzoru sanitarnego przeprowadzono 1573 badania, wykonano 5556 oznaczeń chemicznych, fizycznych i mikrobiologicznych, pobrano i zbadano 2592 próbki, zakwestionowano 499 próbek.

W ramach usług zleconych przeprowadzono 9063 badania, wykonano 27321 oznaczeń chemicznych, fizycznych i mikrobiologicznych. Pobrano i zbadano 19373 próbki, zakwestionowano 1060 próbek.

Systematyczny nadzór sanitarny nad obiektami oraz analiza sprawozdań z badań laboratoryjnych pozwoliły na ujawnienie wielu nieprawidłowości i zagrożeń, a w końcowym efekcie na ich likwidację w związku z podjętymi działaniami przez PPIS w Krośnie.

I. Sytuacja epidemiologiczna w zakresie chorób zakaźnych

Sekcja Epidemiologii podejmowała działania w celu zapobiegania, występowania i szerzenia się chorób zakaźnych. Sytuacja epidemiologiczna na terenie miasta jest stabilna. W 2014r. nie obserwowano epidemicznego wzrostu zachorowań. Dane epidemiologiczne dotyczące występowania chorób zakaźnych przedstawiono w formie tabelarycznej, na podstawie zgłoszeń zachorowań, które wpłynęły do tutejszej Stacji Sanitarno-Epidemiologicznej, następnie zostały zgłoszone w meldunkach i raportach sporządzonych za 2014r. W poniższym zestawieniu tabelarycznym ujęto dane dotyczące zachorowań w latach 2012-2014, co daje możliwość bardziej wnikliwej oceny sytuacji epidemiologicznej w zakresie chorób zakaźnych.

Lp.	Jednostka chorobowa	Zestawienie porównawcze w latach		
		2012	2013	2014
1.	Zatrucia pokarmowe wywołane pałeczkami Salmonella	----	3	13
2.	Inne bakteryjne zakażenia jelitowe	4	9	10
3.	Wirusowe zakażenia jelitowe w tym u dzieci do lat 2 -	22 12	28 15	41 21
4.	Krztusiec	----	3	1
5.	Szkarlatyna	104	40	17
6.	Róża	11	8	---
7.	Borelioza	48	55	54
8.	Osoby zakwalifikowane do szczepień przeciwko wściekliznie	28	14	12
9.	Wirusowe zapalenie mózgu/opon mózgowych	2	1	---
10.	Ospa wietrzna	329	151	185
11.	Różyczka	1	33	---
12.	WZW typ A	---	---	---
12.	WZW typ B(przewlekłe)	7	1	4
13.	WZW typ C	5	2	2
14.	Świnka	1	---	---
15.	Bakteryjne zapalenie opon mózgowych i /lub mózgu	5	3	---
16.	Choroba wywołana przez Haemophilus influenzae	---	---	---
17.	Inwazyjna choroba wywołana przez Streptococcus pneumoniae (zapalenie opon mózgowych)	---	----	---
18.	Inwazyjna choroba wywołana przez	----	----	---

	Neisseria meningitidis (zapalenie opon mózgowych, posocznica)			
19.	Zapalenie opon mózgowych / mózgu nie określone	1	3	2
20.	Grypa typu A(H1N1) ogółem w tym u dzieci do lat 14	----	1 ----	----
21.	Malaria	1	---	----
22.	Nowo wykryte zakażenia HIV	4	2	----
23.	Mikobakteriozy		---	3
23.	Gruźlica	od 2013r przejęto nadzór	7 w tym 4 osoby prątkujące	8 w tym 6 osób prątkujących

1. Bakteryjne zakażenia jelitowe i zatrucia pokarmowe

W roku 2014r. wystąpił znaczny wzrost liczby bakteryjnych zakażeń jelitowych i bakteryjnych zatruc pokarmowych. Wśród przyczyn najczęstsze było zakażenie wywołane odzwierzęcymi pałeczkami jelitowymi Salmonella (w 2014r. potwierdzono 13 zachorowań, w porównaniu do 3 zachorowań odnotowanych w 2013r.). Ponadto odnotowano ogółem 10 przypadków innych bakteryjnych zakażeń jelitowych w tym 3 przypadki wywołane były przez E. coli enteropatogenną oraz 7 przypadków zakażeń przez Clostridium difficile u pacjentów hospitalizowanych leczonych antybiotykami. Występuje stały wzrost zakażeń jelitowych wywołanych przez Clostridium difficile. Od wielu lat nie notuje się występowania czerwonki bakteryjnej, duru brzuszego, durów rzekomych A, B i C oraz zatruc pokarmowych gronkowcowych, wywołanych jadem kiełbasianym czy Clostridium perfringens.

2. Wirusowe zakażenia jelitowe

W 2014r. wystąpił wzrost wirusowych zakażeń jelitowych, odnotowano ogółem 41 zgłoszeń potwierdzonych badaniami laboratoryjnymi, w porównaniu do roku 2013, w którym odnotowano 28 zgłoszeń. Wśród wirusowych zakażeń jelitowych dominują zakażenia wywołane przez Rotawirusy u dzieci, w tym szczególnie w wieku do 2 lat (21 zachorowań w 2014r., w porównaniu do 15 zachorowań w 2013r.). W 2014r. nie odnotowano zakażeń wywołanych innymi wirusami.

3. Krztusiec

W 2014r. wystąpił spadek zachorowań - zgłoszono 1 zachorowanie potwierdzone wynikami badań laboratoryjnych, natomiast w 2013r. zarejestrowano 3 zachorowania). Zachorowanie wystąpiło u dziewczynki w wieku 17 lat szczepionej kilkanaście lat wcześniej. W przypadku krztuśca występuje stopniowy spadek odporności, która po szczepieniu utrzymuje się ok. 3-10 lat, najczęściej 5-7 lat od ostatniego szczepienia.

4. Różyczka

Zachorowania na różyczkę cechują się dużą zmiennością. W 2014r. nie zgłoszono żadnego zachorowania, w porównaniu do 2013r. – 33 zachorowania).

5. Odra

Od wielu lat na terenie miasta Krosna nie odnotowano zachorowań na odrę.

6. Ospa wietrzna

W 2014r. nastąpił wzrost zachorowań (zarejestrowano 185 przypadków - w porównaniu do 2013r, w którym zarejestrowano 151 zachorowań). Zachorowania wystąpiły przede wszystkim u dzieci i młodzieży do 14 roku życia.

7. Nagminne zapalenie przyusznic (świnka)

Zarówno w roku 2013 jak i 2014 nie zgłoszono żadnego zachorowania na świnkę.

8. Borelioza

Zachorowalność utrzymuje się na porównywalnie stałym poziomie. W 2014r. zgłoszono 54 przypadki w porównaniu do 55 przypadków zgłoszonych 2013r. oraz 48 przypadków zgłoszonych w 2012r. W zdecydowanej większości zachorowania przebiegały w postaci wczesnej - rumienia wędrującego.

9. Ostre porażenie wiotkie u dzieci

Prowadzone jest stałe monitorowanie przypadków ostrych porażen wiotkich u dzieci i młodzieży do 15 roku życia. Monitorowaniem objęte są dzieci hospitalizowane w Wojewódzkim Szpitalu Podkarpackim w Krośnie. Od kilku lat nie zgłoszono występowania ostrego porażenia wiotkiego na terenie miasta Krosna.

10. Wirusowe zapalenie opon mózgowo- rdzeniowych i mózgu

Wystąpił spadek zachorowań w analizowanym okresie. W 2014r. nie odnotowano zgłoszenia zachorowania – w 2013r. zarejestrowano 1 zachorowanie, natomiast w 2012r. – zarejestrowano 2 przypadki zachorowań.

11. Inwazyjna choroba meningokokowa

W analizowanym okresie tj. w latach 2012-2014 nie występowały zachorowania wywołane przez *Neisseria meningitidis* na terenie miasta Krosna. Zachorowania takie miały miejsce na terenie powiatu krośnieńskiego.

12. Inwazyjna choroba pneumokokowa

W analizowanym okresie tj. w latach 2012-2014 nie zgłoszono zachorowania wywołanego przez *Streptococcus pneumoniae*.

13. Inwazyjna choroba wywołana przez *Haemophilus influenzae*

Od 2011r. nie notowano zachorowań inwazyjnych wywołanych przez *Haemophilus influenzae*. Realizowane są obowiązkowe szczepienia ochronne dzieci przeciwko Hib co skutecznie wpływa na poprawę sytuacji epidemiologicznej w tym zakresie.

14. Zapalenie opon mózgowo-rdzeniowych oraz mózgu inne bakteryjne i nieokreślone

Poziom zachorowań utrzymuje się na porównywalnym poziomie, w 2014r. odnotowano 2 zachorowania, natomiast w 2013r. zanotowano 3 zachorowania. W przypadku wszystkich zgłoszonych zachorowań nie ustalono czynnika etiologicznego.

15. Wirusowe zapalenie wątroby

Biorąc pod uwagę fakt utajonego oraz długotrwałego przebiegu zakażenia wirusami krwiopochodnymi – problemem jest zbyt mała wykrywalność zakażeń / zachorowań. W 2014r. zgłoszono 4 zachorowania na WZW typ B oraz 2 zachorowania na WZW typ C, porównywalnie do roku 2013, w którym zgłoszono 1 zachorowanie na WZW typ B oraz 2 zachorowania na WZW typ C.

16. Gruźlica

Poziom zachorowań utrzymuje się na porównywalnym poziomie. W 2014r. zgłoszono ogółem 8 zachorowań, w tym 6 osób było prątkujących, w porównaniu do roku 2013, gdzie zgłoszono 7 zachorowań, w tym 4 osoby były prątkujące. Nadzorem lekarskim objęto osoby z kontaktu z chorymi w okresie prątkowania – przeprowadzono konsultacje i badania diagnostyczne. Nie wykryto gruźlicy u osób z kontaktu.

17. Grypa

Zachorowania na grypę mają charakter zmienny i sezonowy. W 2014r. zarejestrowano ogółem – 25 613 zgłoszeń podejrzeń / zachorowań na grypę (dla porównania w roku 2013 -

16 515 zgłoszeń podejrzeń / zachorowań na grypę). Tylko dwa przypadki zachorowań zostały potwierdzone badaniami laboratoryjnymi. Pozostałe zgłoszenia oparte na objawach klinicznych.

18. Ogniska chorób przenoszonych drogą pokarmową

Zarejestrowano 2 ogniska chorób przenoszonych drogą pokarmową w podmiocie leczniczym stacjonarnym świadczącym usługi szpitalne (1 ognisko wywołane przez Rotawirusy oraz 1 ognisko wywołane przez Norowirus grupy genowej I/II). Zachorowało ogółem 15 osób.

19. Ogniska wścieklizny wśród zwierząt stanowiące zagrożenie dla ludzi

W 2014r. na terenie miasta Krosna nie występowały ogniska potwierdzonej wścieklizny u zwierząt. Zaszczepiono p/wścieklicznie ogółem – 12 osób narażonych na zakażenie w wyniku pokąsania przez nieznanne zwierzęta domowe – psy, koty.

II. Realizacja szczepień ochronnych

Obowiązkowe szczepienia ochronne na terenie miasta Krosna realizowane są w placówkach podstawowej opieki zdrowotnej. Wskaźniki stanu uodpornienia na dzień 31.12.2014r., obliczone na podstawie druku MZ-54 kształtują się na poziomie 95% - 99%. Odporność populacyjna wynosząca 95% zaszczepionych p/ chorobom zakaźnym jest zachowana z wyjątkiem rocznika:

- 2014 poziom uodpornienia wynosi 83,9% dla szczepienia p/wzw B, oraz 52,5% dla pozostałych szczepień obowiązkowych 52,5%,
- 2013 poziom uodpornienia przeciwko odrze, śwince i różyczce wynosi 74,1%.

Sytuacja taka wynika z wytycznych określających wiek, w jakim wykonywane są poszczególne szczepienia.

W dalszym ciągu zwiększa się liczba rodziców, którzy nie wyrażają zgody na szczepienia ochronne dzieci.

W 2014r. wzorem lat ubiegłych na terenie miasta Krosna realizowany był program szczepień przeciwko grypie adresowany do mieszkańców miasta w wieku 60 lat i więcej.

Stopniowo zwiększa się liczba osób zaszczepionych (dotyczy miasta Krosna i powiatu krośnieńskiego) przeciwko:

- *Streptococcus pneumoniae* – w 2014r. zaszczepiono 534 osoby, natomiast w 2013r. zaszczepiono 478 osób,
- *Neisseria meningitidis* – w 2014r. zaszczepiono 55 osób, natomiast w 2013r. zaszczepiono 34 osoby.

Pomimo zwiększania się liczby zaszczepionych osób przeciwko w/w drobnoustrojom odsetek uodpornionej populacji jest znikomy.

Biorąc pod uwagę skutki chorób wywołanych przez *Neisseria meningitidis* oraz *Streptococcus pneumoniae* widzi się potrzebę uruchomienia programów zdrowotnych, w ramach których realizowane byłyby szczepienia ochronne przeciwko tym chorobom u szerszej grupy populacji.

III. Stan sanitarny pomieszczeń i urządzeń wykorzystywanych przy udzielaniu świadczeń zdrowotnych przez podmioty wykonujące działalność leczniczą

1. Podmioty lecznicze udzielające świadczeń zdrowotnych szpitalnych na terenie miasta Krosna

- Wojewódzki Szpital Podkarpacki w Krośnie ul. Korczyńska 57

Wojewódzki Szpital Podkarpacki w Krośnie nie spełnia wymagań rozporządzenia Ministra Zdrowia z dnia 26.06.2012r. w sprawie szczegółowych wymagań jakim powinny odpowiadać pomieszczenia i urządzenia podmiotu wykonującego działalność leczniczą (Dz. U z 2012r., poz.739). Na podstawie przeprowadzonej kontroli kompleksowej wydano decyzję obligującą do poprawy warunków sanitarno-technicznych obiektu i dostosowania do obowiązujących wymagań odnośnie komórek organizacyjnych, dla których określony w programie dostosowawczym termin upłynął w 2014r.

W analizowanym roku przeprowadzono prace remontowe mające na celu poprawę warunków techniczno-sanitarnych obejmujące między innymi: remont pomieszczeń higieniczno-sanitarnych i łazienek dla pacjentów z dostosowaniem dla osób niepełnosprawnych we wszystkich oddziałach zlokalizowanych przy ul. Korczyńskiej 57. Remontowi poddano również pomieszczenia higieniczno-sanitarne na poziomie poradni specjalistycznych. W oddziale noworodkowym wyremontowano pokój wypisowy noworodków oraz hol przed wejściem do oddziałów położniczo-ginekologicznego i noworodkowego. Odnowiono przez pomalowanie poczekalnię do poradni specjalistycznych, trakt komunikacyjny w oddziale położniczo-ginekologicznym. Zapewniono profesjonalne wyposażenie pracowni endoskopii w oddziale pulmonologicznym.

Stosowane środki do dezynfekcji narzędzi, wyposażenia i sprzętu oraz antyseptyki do rąk są dopuszczone do stosowania w obszarze medycznym stosownie do ich przeznaczenia. Sterylizacja narzędzi dokonywana jest w centralnej sterylizatorni szpitala. Dokumentacja monitoringu skuteczności procesów sterylizacji prowadzona zgodnie ze standardem, podlega archiwizacji. Działalność prowadzi Zespół i Komitet Kontroli Zakażeń Szpitalnych. Prowadzony jest rejestr zakażeń szpitalnych i czynników alarmowych. W 2014r. zgłoszono wystąpienie dwóch ognisk epidemicznych, w tym w oddziale dziecięcym ognisko wywołane przez Rotawirusy oraz w oddziale rehabilitacji ognisko wywołane przez Norowirus gr. genowej I/II.

Obiekt posiada zaopatrzenie w wodę z wodociągu sieciowego Krosno - jakość wody spełnia wymagania rozporządzenia. Budynki szpitala przy ul. Korczyńskiej posiadają 2 zbiorniki retencyjne zapewniające 48 godz. zabezpieczenie wody, natomiast budynek szpitala przy ul. Grodzkiej nie posiada rezerwowego zaopatrzenia w wodę do spożycia.

W ramach nadzoru sanitarnego w Wojewódzkim Szpitalu Podkarpackim w Krośnie pobrano 4 próbki wody z wewnętrznej instalacji wody ciepłej w kierunku oznaczenia bakterii Legionella sp. Na podstawie sprawozdań z badań wody stwierdzono wysokie skażenie wody ciepłej bakteriami Legionella sp. w 2 oddziałach. Wydano decyzję z terminem natychmiastowej wykonalności nakazującą wyłączenie z użytkowania pryszniców i innych urządzeń wytwarzających aerozole oraz przeprowadzenie skutecznych zabiegów czyszczenia i dezynfekcji instalacji wewnętrznej szpitala. Kontrole sprawdzające przeprowadzone

w obiekcie potwierdziły wykonanie obowiązków decyzji. Badania kontrolne jakości wody potwierdziły skuteczność podjętych działań.

Nieczystości płynne z obiektów odprowadzane są do kanalizacji miejskiej. Okresowo prowadzona jest dezynfekcja ścieków pochodzących z Traktu Sekcyjnego przy ul. Korczyńskiej 57.

Szpital posiada decyzję zezwalającą na wytwarzanie odpadów, opracowane procedury postępowania z odpadami medycznymi wytwarzanymi w placówce oraz instrukcje selektywnego zbierania odpadów na stanowiskach pracy. Odpady medyczne niebezpieczne odbierane są przez specjalistyczną firmę, z którą Wojewódzki Szpital Podkarpacki ma podpisaną umowę.

Pranie bielizny odbywa się w pralni z barierą higieniczną zlokalizowanej w wydzielonym budynku szpitala przy ul. Korczyńskiej 57. Po przewozie bielizny brudnej każdorazowo przeprowadzane jest mycie i dezynfekcja przyczepy. W pralni prowadzona jest okresowo kontrola mikrobiologiczna pranej bielizny pościelowej - wyniki badań nie kwestionowane. Od 2014r. dezynfekcja artykułów pościelowych prowadzona jest w Stacji Łózek, w której została zamontowana komora dezynfekcyjna parowa typ DDA-7.

Trakt Sekcyjny nie spełnia wymagań obowiązującego rozporządzenia w zakresie zapewnienia służby szatniowej dla pracowników oraz dojazdu do obiektu widocznego z okien oddziałów szpitalnych oraz innych części obiektu szpitalnego. W opracowanym programie dostosowawczym termin określony do końca 2014r.- nie został zrealizowany.

Podczas przeprowadzonej kontroli kompleksowej stwierdzono uchybienia w zakresie stanu technicznego pomieszczeń bloku żywieniowego i wyposażenia (ściany i sufity w ciągach komunikacyjnych i kuchence oddziału urologii, część sprzętu wyposażeniowego wymaga odnowienia lub wymiany). Stwierdzono również występowanie żywych i martwych karaczanów pomimo przeprowadzonej dezynsekcji pomieszczeń w bloku żywieniowym. Nieskuteczna dezynsekcja bloku żywieniowego wynika z braku szczelności ścian, posadzek i ciągłości otulin gipsowych przewodów ciepłowniczych oraz nie przeprowadzaniu zabiegów dezynsekcji w pomieszczeniach magazynowych w części piwnicznej pod pomieszczeniami kuchni. Wydano decyzję zobowiązującą do usunięcia nieprawidłowości technicznych oraz przeprowadzenia skutecznej dezynsekcji.

Podczas kontroli kuchni mlecznej wykazano uchybienia i nieprawidłowości tj. zniszczony i wyeksploatowany sprzęt (lodówka, szafki kuchenne) oraz niesprawny autoklaw parowy do sterylizacji butelek.

- SPECMED - Szpital Jednego Dnia Krosno ul. Grodzka 47A

W 2014r. dokonano odbioru sanitarnego pomieszczeń zlokalizowanych w budynku podmiotu leczniczego SPECMED sp. z o. o, przeznaczonych dla potrzeb szpitala jednego dnia. W dniu 30.05.2014r. wydano pozytywną opinię do rejestracji jednostki organizacyjnej: Leczenie Jednego Dnia w strukturze której zapewniono pomieszczenia dla następujących komórek organizacyjnych: oddział leczenia jednego dnia, gabinet diagnostyczno-zabiegowy, izba przyjęć, blok operacyjny, dział farmacji oraz pomieszczenia dodatkowe niezbędne do funkcjonowania w/w komórek organizacyjnych. Powołano Komitet i Zespół Kontroli Zakażeń Szpitalnych. Dla funkcjonowania szpitala zapewniono na podstawie umów warunki do realizacji sterylizacji sprzętu medycznego, prania bielizny, przeprowadzania sekcji zwłok, przechowywania zwłok w komorze chłodniczej, transportu zwłok oraz przygotowania zwłok do wydawania. W 2014r. placówka nie realizowała świadczeń zdrowotnych w ramach NFZ.

**- INTERCARD N ZOZ Oddział kardiologii Inwazyjnej i Angiologii Krosno
ul. Korczyńska 57**

Stan techniczno - sanitarny obiektu ocenia się jako dobry. Obiekt odpowiada wymaganiom obowiązującego rozporządzenia. Do dezynfekcji dużych powierzchni bezdotykowych oraz do dezynfekcji powierzchni dotykowych wykorzystywane są preparaty dopuszczone do stosowania w obszarze medycznym zgodnie z ich przeznaczeniem. W pracowni hemodynamiki wykorzystywane są zestawy jednorazowego użycia oraz jednorazowe obłożenia.

Stosowane środki do dezynfekcji narzędzi, wyposażenia i sprzętu oraz antyseptyki do rąk dopuszczone są do stosowania w obszarze medycznym. Opracowane są zasady stosowania każdego preparatu z uwzględnieniem jego przeznaczenia stężenia i czasu zastosowania. Dezynfekcja wstępna sprzętu medycznego poddawanego sterylizacji prowadzona jest w obrębie oddziału. Transport sprzętu realizowany prawidłowo. Oddział posiada umowę na wykonanie usług w zakresie sterylizacji narzędzi medycznych z Wojewódzkim Szpitalem Podkarpackim w Krośnie.

W 2014r. nie zgłoszono występowania ognisk epidemicznych w oddziale. Okazane do wglądu procedury dotyczące zapobiegania zakażeniom wewnątrzszpitalowym są zgodne z aktualnie obowiązującymi przepisami prawa oraz standardami. Prowadzony jest rejestr zakażeń szpitalnych i czynników alarmowych. Kontrola wewnętrzna prowadzona prawidłowo przez Zespół Kontroli Zakażeń Szpitalnych. W 2014r nie występowały ogniska epidemiczne.

Odpady medyczne i komunalne odbierane są z oddziału przez pracowników Wojewódzkiego Szpitala Podkarpackiego w Krośnie i przekazywane do magazynu zbiorczego, skąd odbierane są przez firmy specjalistyczne na podstawie podpisanych umów. Zaopatrzenie w wodę przeznaczoną do spożycia, wodę ciepłą, odprowadzenie ścieków oraz pranie bielizny szpitalnej – tak jak w przypadku Wojewódzkiego Szpitala Podkarpackiego w Krośnie (zgodnie z podpisanymi umowami).

W ramach nadzoru sanitarnego pobrano również 2 próbki wody z wewnętrznej instalacji wody w Centrum Kardiologii Inwazyjnej i Angiologii w Krośnie w kierunku oznaczenia obecności bakterii Legionella sp. W badanych próbkach stwierdzono wysokie skażenie wody ciepłej bakteriami Legionella sp. W związku z powyższym wydano decyzję z terminem natychmiastowej wykonalności nakazującą wyłączenie z użytkowania pryszniców i innych urządzeń wytwarzających aerozole w oddziale, przeprowadzenie skutecznych zabiegów czyszczenia i dezynfekcji instalacji wewnętrznej szpitala oraz przeprowadzenie badań kontrolnych. W kontrolach sprawdzających i przeprowadzonych kontrolnych badaniach laboratoryjnych potwierdzono wykonanie nałożonych obowiązków.

**- Centrum Dializ Fresenius Ośrodek Dializ w Krośnie Stacja Dializ nr 26
Krosno ul. Korczyńska 57**

Obiekt spełnia wymagania obowiązującego rozporządzenia. Stan techniczno - sanitarny ocenia się jako dobry. Do dezynfekcji dużych powierzchni bezdotykowych oraz do dezynfekcji powierzchni dotykowych wykorzystywane są preparaty dopuszczone do stosowania w obszarze medycznym zgodnie z ich przeznaczeniem. Stosowane środki do dezynfekcji narzędzi, wyposażenia i sprzętu oraz antyseptyki do rąk dopuszczone są do stosowania w obszarze medycznym. Opracowane są zasady stosowania każdego preparatu z uwzględnieniem jego przeznaczenia stężenia i czasu zastosowania. Dezynfekcja wstępna sprzętu medycznego poddawanego sterylizacji prowadzona jest w obrębie oddziału. Transport sprzętu realizowany prawidłowo. Oddział posiada umowę na wykonanie usług

w zakresie sterylizacji narzędzi medycznych z Wojewódzkim Szpitalem Podkarpackim w Krośnie. Placówka posiada opracowane procedury zapobiegania szerzeniu się zakażeń szpitalnych są one zgodne z aktualnie obowiązującymi przepisami prawa oraz standardami. Prowadzony jest rejestr zakażeń szpitalnych i czynników alarmowych. Kontrola wewnętrzna prowadzona prawidłowo przez Zespół Kontroli Zakażeń Szpitalnych. W 2014r nie zgłaszano ognisk zachorowań.

Placówka posiada uregulowaną gospodarkę odpadami medycznymi. Zbierane selektywnie na stanowiskach pracy, przewożone wyznaczonym środkiem transportu do magazynu odpadów medycznych. Odpady medyczne odbierane z punktu zbiorczego przez pracowników firmy specjalistycznej. Odpady komunalne gromadzone w pojemnikach zamykanych i kontenerze PA-110 i odbierane przez firmę zgodnie z podpisanymi umowami. Obiekt zaopatrzone w wodę przeznaczoną do spożycia z wodociągu sieciowego Krosno, nieczystości płynne odprowadzane do kanalizacji sanitarnej Wojewódzkiego Szpitala Podkarpackiego w Krośnie. Woda ciepła pochodzi z własnej kotłowni gazowej.

Bielizna prana w pralni szpitalnej Wojewódzkiego Szpitala Podkarpackiego w Krośnie zgodnie z podpisaną umową. Bielizna czysta przewożona jest w workach foliowych, natomiast brudna w pojemnikach zamykanych, szczelnych, łatwo zmywalnych stanowiących własność oddziału.

2. Podmioty udzielające stacjonarnych i całodobowych świadczeń zdrowotnych innych niż szpitalne

- Zakład Opiekuńczo Lecznicy i Hospicjum Stacjonarne Krosno ul. Grodzka 45

Działalność prowadzona przez Centrum Medyczo - Charytatywne CARITAS w Krośnie Niepubliczny Zakład Opieki Stacjonarnej Krosno ul. Grodzka 45a. W/w komórki organizacyjne zlokalizowane w budynku wolnostojącym, rozpoczęły funkcjonowanie w 2011r. Dla potrzeb ZOL i hospicjum przeznaczono pomieszczenia na piętrze. Stan techniczno- sanitarny obiektu ocenia się jako dobry.

Opracowane i wdrożone są procedury dotyczące utrzymania czystości – uwzględniające podział na strefy. Do dezynfekcji wykorzystywane są preparaty dopuszczone do stosowania w obszarze medycznym, stosownie do ich przeznaczenia. Wykorzystywany jest sprzęt jednorazowego użycia. Nie jest prowadzona sterylizacja. W 2014r. wydano decyzje obligującą do zapewnienia myjni-dezynfektora do basenów i kaczek.

Powołany jest zespół do prowadzenia kontroli wewnętrznej. Opracowane procedury są zgodne ze standardami. Kontrola wewnętrzna prowadzona zgodnie z obowiązującymi wymaganiami. W roku 2014 nie zgłaszano wystąpienia ognisk epidemicznych.

Obiekt zaopatrzone w wodę przeznaczoną do spożycia z wodociągu sieciowego Krosno, natomiast w ciepłą wodę z miejskiej kotłowni grzewczej. Nieczystości płynne odprowadzane są do sieci kanalizacyjnej. Odpady komunalne gromadzone w pojemnikach zamykanych oraz w kontenerze - odbierane przez firmę na podstawie podpisanej umowy. Gospodarka odpadami medycznymi jest uregulowana. Odpady medyczne zbierane selektywnie w miejscu wytwarzania, przenoszone są w wydzielonym do tego celu pojemniku do pomieszczenia wyposażonego w urządzenie chłodnicze. Odpady medyczne odbierane są przez firmę specjalistyczną - zgodnie z zawartą umową.

Bielizna prana w pralni Wojewódzkiego Szpitala Podkarpackiego w Krośnie. Transport bielizny z zastosowaniem przyczepki zamykanej poddawanej dezynfekcji.

3. Podmioty lecznicze udzielające ambulatoryjnych świadczeń zdrowotnych na terenie miasta Krosna

Na terenie miasta Krosna w 2014r nadzorem objętych było 61 obiektów będących w strukturach podmiotów leczniczych. Nie wszystkie spełniają wymagania techniczno - sanitarne. Zgodnie z obowiązującymi przepisami prawa podmioty uzyskały wydłużony do grudnia 2016r. – termin na dostosowanie obiektów i urządzeń do wymogów określonych w rozporządzeniu Ministra Zdrowia. Stan techniczno- sanitarny obiektów ocenia się jako dobry i dostateczny. Nie stwierdza się obiektów o złym stanie technicznym, które wymagałyby wstrzymania działalności. Świadczeniodawcy pracują w oparciu o opracowane procedury postępowania zapobiegające zakażeniom i chorobom zakaźnym związanym z udzielaniem świadczeń zdrowotnych. Stosowane są środki do dezynfekcji dopuszczone do obszaru medycznego. Sterylizacja narzędzi prowadzona wyłącznie w autoklawach parą wodną pod ciśnieniem. Monitoring skuteczności procesów sterylizacji prowadzony jest przez podmioty lecznicze. Kontrola skuteczności procesów sterylizacji obejmuje kontrolę parametrów fizycznych autoklawu oraz zastosowanie testów chemicznych i biologicznych do kontroli przebiegu procesów sterylizacji.

W placówkach opracowane są procedury postępowania zapobiegające zakażeniom i chorobom zakaźnym związanym z udzielaniem świadczeń zdrowotnych. W 2014r. nie wpłynęły żadne skargi dotyczące warunków świadczonych usług zdrowotnych.

Wydano 4 decyzje nakazowe dotyczące poprawy stanu sanitarno - technicznego obiektów. Ponadto wydano 2 decyzje o opłacie w związku z nieprawidłowościami w zakresie realizacji szczepień ochronnych.

4. Podmioty wykonujące działalność leczniczą, świadczące ambulatoryjne świadczenia zdrowotne w formie indywidualnych/specjalistycznych/grupowych praktyk lekarskich bądź indywidualnych/ specjalistycznych/grupowych praktyk lekarzy dentystów

Na terenie miasta Krosna nadzorem objętych jest 191 praktyk zawodowych lekarzy i lekarzy dentystów. Stan techniczno-sanitarny pomieszczeń indywidualnych, specjalistycznych i grupowych praktyk lekarskich oraz lekarzy dentystów ocenia się jako dobry. Świadczeniodawcy pracują w oparciu o opracowane procedury postępowania zapobiegające zakażeniom i chorobom zakaźnym związanym z udzielaniem świadczeń zdrowotnych. Stosowane środki dezynfekcyjne dopuszczone do obszaru medycznego. W 2014r nie wydawano decyzji dotyczących poprawy stanu technicznego.

Sterylizacja narzędzi prowadzona wyłącznie w autoklawach. Monitoring skuteczności procesów sterylizacji prowadzony jest przez świadczeniodawców. Kontrola skuteczności procesów sterylizacji obejmuje kontrolę parametrów fizycznych autoklawu oraz zastosowanie testów chemicznych i biologicznych do kontroli przebiegu procesów sterylizacji. Segregacja odpadów medycznych prowadzona jest w miejscu ich wytwarzania. Postępowanie z odpadami medycznymi jest zgodne z wymaganiami. Nie stwierdzono nieprawidłowości w zakresie postępowania z odpadami medycznymi.

Wydano 3 decyzje dotyczące procedur postępowania p/epidemicznego, kontroli wewnętrznej oraz usunięcia zbędnego sprzętu i wprowadzenia zmian w organizacji ciągu technologicznego do sterylizacji.

5. Podmioty wykonujące działalność leczniczą, świadczące ambulatoryjne świadczenia zdrowotne w formie indywidualnych/specjalistycznych/grupowych praktyk pielęgniarek i położnych

Na terenie miasta Krosna nadzorem sanitarnym objętych jest 11 praktyk zawodowych. Świadczenia zdrowotne realizowane są w środowiskach zamieszkania pacjentów. Pielęgniarki prowadzące działalność dysponują gabinetami, których stan techniczno – sanitarny ocenia się jako dobry. Spełniają wymagania rozporządzenia. Świadczeniodawcy pracują w oparciu o opracowane procedury postępowania zapobiegające zakażeniom i chorobom zakaźnym związanym z udzielaniem świadczeń zdrowotnych. Świadczenia zdrowotne realizowane z zastosowaniem sprzętu jednorazowego użycia. Postępowanie z odpadami medycznymi niebezpiecznymi jest zgodne z wymaganiami. W trakcie kontroli nie stwierdzano nieprawidłowości naruszających przepisy prawa.

Wnioski:

Sytuacja epidemiologiczna na terenie miasta Krosna jest stabilna. W 2014r. nie występowały zdarzenia i zachorowania, które stanowiłyby zagrożenie dla mieszkańców miasta.

IV. Jakość wody przeznaczonej do spożycia

Dla mieszkańców miasta Krosno woda przeznaczona do spożycia dostarczana jest przez Miejskie Przedsiębiorstwo Gospodarki Komunalnej Sp. z o. o w Krośnie. Woda dla potrzeb wodociągu sieciowego Krosno produkowana jest w 3 -ch zakładach uzdatniania wody. Jakość produkowanej wody podlega monitorowaniu przez tutejszego Inspektora Sanitarnego jak również przez właściciela wodociągu.

W trakcie roku w 1 próbie wody pobranej w ramach nadzoru sanitarnego, stwierdzono przekroczenia najwyższej dopuszczalnej wartości parametru chloroformu (trichlorometanu). W związku z tym tutejszy Inspektor Sanitarny poinformował właściciela wodociągu i zobowiązał do monitorowania tego parametru. Dodatkowo w ramach nadzoru sanitarnego pobrano w wyznaczonych punktach próbki w celu zbadania wartości trichlorometanu w wodzie - w badanych próbkach nie potwierdzono przekroczeń.

W ciągu roku w przebadanych próbkach wody z wodociągu sieciowego Krosno nie stwierdzono przekroczeń parametrów mikrobiologicznych i fizykochemicznych za wyjątkiem opisanego wyżej przypadku.

Woda przeznaczona do spożycia przez ludzi produkowana przez MPGK Sp. z o. o w Krośnie jest bezpieczna dla zdrowia konsumentów.

Jakość wody produkowanej przez wodociąg sieciowy oceniona została jako dobra, z wody korzysta ok. 46 000 mieszkańców Krosna.

W 2014r. zostało wydanych przez Państwowego Powiatowego Inspektora Sanitarnego w Krośnie 28 decyzji administracyjnych :

- 1 zatwierdzenie laboratorium MPGK Sp. z o. o. Krosno,
- 1 decyzja o opłacie za kwestionowany wynik badania wody,
- 26 decyzji stwierdzających przydatność wody do spożycia.

Studnie publiczne

Jak co roku, w ramach ćwiczeń z Obrony Cywilnej pobrano 1 próbkę wody do badania mikrobiologicznego i fizykochemicznego ze studni publicznej P-81 znajdującej się w Krośnie przy ul. Batorego 3 - jakość wody została zakwestionowana ze względu na zanieczyszczenie mikrobiologiczne i przekroczone wartości parametrów mętności i żelaza.

Woda ciepła

W 2014r. w ramach nadzoru sanitarnego nad jakością wody ciepłej z instalacji wewnętrznej wykonano badania próbek wody ciepłej w kierunku oznaczenia bakterii Legionella sp. w 2 podmiotach szpitalnych, domu studenta Państwowej Wyższej Szkoły Zawodowej w Krośnie oraz wody z wanny z hydromasażem w Krytej Pływalni w Krośnie przy ul. Wojska Polskiego.

Na podstawie wykonanych badań laboratoryjnych stwierdzono w placówkach szpitalnych wysokie skażenie wody bakteriami Legionella sp., w wannie z hydromasażem średnie skażenie, a w domu studenta - jakość wody spełniała wymagania rozporządzenia Ministra Zdrowia z dnia 29 marca 2007r. w sprawie jakości wody przeznaczonej do spożycia przez ludzi (Dz. U. z 2007r. Nr 61, poz. 417 z późn.zm.).

Biorąc pod uwagę powyższe zostały wydane decyzje z terminami natychmiastowej wykonalności nakazujące wyłączenie z użytkowania pryszniców i urządzeń wytwarzających aerozole w szpitalach oraz wyłączenie z użytkowania wanny z hydromasażem,

przeprowadzenia skutecznych zabiegów czyszczenia i dezynfekcji, wykonania badań laboratoryjnych wody po 1 tygodniu od czyszczenia i dezynfekcji i po 4 tygodniach, przedstawienia tych wyników badań tutejszemu Inspektorowi Sanitarnemu. W terminach określonych w decyzjach przekazywano tutejszemu Inspektorowi Sanitarnemu wyniki badań laboratoryjnych wody ciepłej. W związku z uzyskaniem poprawy jakości wody ciepłej potwierdzonych badaniami zostały umorzone wszczęte postępowanie administracyjne.

V. Stan sanitarny obiektów użyteczności publicznej

Państwowy Powiatowy Inspektor Sanitarny w 2014r. objął nadzorem sanitarnym obiekty użyteczności publicznej, tj. obiekty świadczące usługi hotelarskie, zakłady fryzjerskie, kosmetyczne, odnowy biologicznej, obiekty sportowe i rekreacyjne, muzeum, cmentarz, dom przedpogrzebowy, zakłady pogrzebowe, ustępy publiczne, domy pomocy społecznej, środowiskowy dom samopomocy, schronisko dla bezdomnych, dworzec PKS, stacje paliw, piaskownice i place zabaw dla dzieci na osiedlach mieszkaniowych, autobusy i przystanki MKS, parkingi miejskie.

1. **Obiekty świadczące usługi hotelarskie** - skontrolowano 6 obiektów, w tym 1 hotel oraz 5 pokoi noclegowych na terenie miasta, nie stwierdzono nieprawidłowości w zakresie stanu sanitarno – technicznego i porządkowego.

2. **Przeprowadzono 44 kontrole w obiektach, w których świadczone są usługi fryzjerskie, kosmetyczne, odnowy biologicznej.**

W trakcie prowadzonych kontroli stwierdzono nieprawidłowości w 1 zakładzie w zakresie opracowania procedury dotyczącej zapewnienia ochrony przed zakażeniami i chorobami zakaźnymi podczas świadczenia usług fryzjerskich oraz postępowania z wytwarzanymi odpadami komunalnymi. W związku z powyższym została wydana decyzja administracyjna na usunięcie stwierdzonych uchybień, które zostały usunięte w wyznaczonym terminie. W pozostałych kontrolowanych obiektach nie stwierdzono nieprawidłowości w zakresie stanu sanitarno-technicznego, przestrzegania reżimu sanitarnego w czasie wykonywania usług, jak również zaniechań bieżącego stanu porządkowego.

W 2014r. na polecenie GIS w ramach 5 Projektu " Edukacja pracowników wybranych zawodów zwiększonego ryzyka transmisji zakażeń krwiopochodnych i ogółu społeczeństwa w zakresie prewencji (HCV, HCV, HIV)" - zostały przeprowadzone ankiety w tych obiektach.

Ponadto w miesiącu grudniu 2014r. w hotelu „ Nafta” w Krośnie zostało zorganizowane bezpłatne szkolenie na temat: „ Zapobieganie zakażeniom HCV” w ramach 5 Projektu „Edukacja pracowników wybranych zawodów zwiększonego ryzyka transmisji zakażeń krwiopochodnych i ogółu społeczeństwa w zakresie prewencji HCV, HBV, HIV”, w którym uczestniczyli fryzjerzy i kosmetyczki.

3. **Obiekty sportowe i rekreacyjne** - skontrolowano hale sportowe, stadiony, ogródek jordanowski, park przygody , piaskownice i place zlokalizowane na osiedlach, kryte pływalnie, basen odkryty. W przedmiotowych obiektach nie stwierdzono nieprawidłowości w zakresie bieżącego stanu sanitarno-porządkowego. Natomiast basen kąpielowy odkryty przy ul. Bursaki wymaga podniesienia standardu obiektu ze względu na przestarzały sposób uzdatniania wody basenowej (brak technologii prawidłowego uzdatniania), niecka basenowa i brodzik co roku wymaga uzupełniania ubytków w betonie (brak gładkich powierzchni ścian, dna niecki basenowej i brodzika). Na terenie obiektu brak zaplecza przybasenowego, ustępy ogólnodostępne zlokalizowane są na terenie obiektu stadionu lekkoatletycznego, które w sezonie letnim udostępniane są dla osób korzystających z basenu. W czasie sezonu w ramach nadzoru sanitarnego badano jakość wody z niecki basenowej i brodzika wody – próbki wody nie były kwestionowane .

W ciągu roku monitorowano również jakość wody z niecek basenowych i z wanny z hydromasażem w krytych pływalniach.

W trakcie roku stwierdzono jednorazowe zanieczyszczenia mikrobiologiczne wody w niecce basenowej w krytej pływalni w Krośnie przy ul. Wojska Polskiego i przy ul. Sportowej. O stwierdzonym zanieczyszczeniu bezzwłocznie poinformowano Dyrektora obiektów, zobowiązując do podjęcia natychmiastowych działań naprawczych (wyłączenia bezzwłocznie niecki basenowej z użytkowania, przeprowadzenia zabiegów mycia i dezynfekcji niecki oraz instalacji wewnętrznej, potwierdzenia skuteczności wykonywanych zabiegów kontrolnym badaniem wody), a także zwrócenia szczególnej uwagi na przestrzeganie regulaminu porządkowego przez osoby korzystające z pływalni. Przeprowadzone badania kontrolne wody nie potwierdziły przekroczeń.

4. **Kontrolą objęto cmentarz komunalny i dom przedpogrzebowy** zlokalizowany w Krośnie przy ul. Wyszyńskiego (kontrolę przeprowadzane wspólnie z przedstawicielem Urzędu Miasta Krosna). Stan sanitarno-porządkowy terenu cmentarza i domu przedpogrzebowego w dniu kontroli nie budził zastrzeżeń. W 2014r. została zakończona przebudowa istniejącego domu przedpogrzebowego, dla potrzeb obiektu zapewniono pomieszczenie przeznaczone do przygotowania i przechowywania zwłok do pochówku, wydzielono pomieszczenie z bieżącą ciepłą i zimną wodą do mycia i dezynfekcji sprzętu wykorzystywanego przy ekshumacjach, sprzętu porządkowego, zapewniono pomieszczenie higieniczno-sanitarne dla pracowników oraz wydzielono ustęp ogólnodostępny dla osób odwiedzających cmentarz, dostosowany dla osób niepełnosprawnych. Aktualnie obiekt spełnia wymagania rozporządzenia.
5. Na terenie miasta zarejestrowane są **3 firmy pogrzebowe świadczące usługi w zakresie przewozu zwłok i szczątków ludzkich** (w tym 2 firmy zajmują się tylko obsługą ceremonii pogrzebowych). Stan sanitarno-porządkowy skontrolowanych pojazdów specjalistycznych w dniach kontroli nie budził zastrzeżeń.
6. **Ustępy publiczne.** Prowadzono kontrole sanitarne w 2-ch ustępach publicznych podległych Urzędowi Miasta Krosna oraz 1 ustępu na terenie dworca PKS. Stan sanitarno-porządkowy ustępów w trakcie przeprowadzanych kontroli nie budził zastrzeżeń.
7. Skontrolowane na terenie miasta **2 domy pomocy społecznej** (całodobowe) oraz **1 środowiskowy dom samopomocy** pod względem stanu sanitarno-technicznego oceniono jako dobre. Natomiast w trakcie kontroli w Domu Pomocy w Krośnie przy ul. Kletówka 7 stwierdzono, że w obecnym pomieszczeniu palarni dla mieszkańców brak zapewnienia wentylacji mechanicznej. W związku z powyższym zobowiązano Dyrektora placówki do wypowiedzenia się co do terminu zapewnienia odpowiedniej wentylacji (wydano 1 decyzję ustalającą opłatę w związku ze stwierdzonym uchybieniem). W odpowiedzi uzyskano informację, że wentylacja mechaniczna w pomieszczeniu palarni zostanie wykonana w 2015r., po pozyskaniu środków finansowych z Urzędu Miasta Krosna.

8. Przeprowadzono kontrolę sanitarną **Schroniska im. Brata Alberta** zlokalizowanego przy ul. Wojska Polskiego - w trakcie kontroli nie stwierdzono nieprawidłowości w zakresie bieżącego stanu sanitarnego.
9. **Budynek dworca PKS** - w 2014r. został oceniony na poziomie dostatecznym pod względem stanu sanitarno-technicznego. Wyrulkowo skontrolowano 8 autobusów PKS – nie stwierdzono uchybień sanitarno-porządkowych.
10. Skontrolowano **3 stacje paliw** na terenie miasta Krosna. We wszystkich skontrolowanych obiektach znajdują się ustępy ogólnodostępne dla podróżnych. W dniach kontroli stan sanitarno-techniczny i porządkowy nie budził zastrzeżeń. Toalety wyposażone w środki higieniczne i czystościowe. Na stacjach paliw nie znajdują się zlewnie ścieków z autokarów.
11. **Muzeum Rzemiosła w Krośnie** - w trakcie kontroli nie stwierdzono nieprawidłowości w zakresie bieżącego stanu sanitarnego.
12. Wyrulkowo skontrolowano **9 autobusów MKS, 30 wiat przystanków MKS oraz 15 płatnych parkingów** zlokalizowanych na terenie miasta Krosna. W/w kontrole przeprowadzono wspólnie z przedstawicielami Urzędu Miasta i Miejskiej Komunikacji Samochodowej Sp. z o. o w Krośnie. Bieżący stan sanitarny w dniach kontroli nie budził zastrzeżeń.

W 2014r. wydano 16 decyzji zezwalających na dokonanie ekshumacji zwłok/szczątków ludzkich na cmentarzu komunalnym w Krośnie (na wydobywanie i przeniesienie w obrębie cmentarza lub przewiezienie na cmentarz w innej miejscowości), 2 decyzje zezwalające na wywóz zwłok z kraju oraz 3 pozytywne opinie sanitarne zezwalające na sprowadzenie do kraju zwłok lub szczątków ludzkich.

Ponadto tutejszy Inspektor Sanitarny na wniosek organizatorów wydał 12 pozytywnych opinii sanitarnych na zorganizowanie imprez masowych na terenie miasta Krosna.

Podsumowanie:

- Państwowy Powiatowy Inspektor Sanitarny w Krośnie widzi potrzebę dodatkowego uruchomienia ustępu publicznego w pobliżu dworca PKS z uwagi na dużą liczbę osób korzystających z komunikacji miejskiej, podmiejskiej, dalekobieżnej (zostały uruchomione prywatne linie autobusowe), a obecnie na terenie dworca PKS w Krośnie czynny jest jeden ustęp (1 kabina).
- Basen odkryty w Krośnie wymaga dostosowania do standardów dla tego typu obiektów.

VI. Ocena stanu sanitarnego obiektów żywnościowych

Bezpieczeństwo i zdrowie konsumenta jest jednym z ważniejszych celów polityki Państwa w zakresie zdrowia publicznego. Zapewnienie bezpiecznej żywności wymaga szeregu działań podejmowanych w sposób skoordynowany i zintegrowany. Nadzór nad bezpieczeństwem żywności opiera się na systemie kontroli wewnętrznej realizowanej przez przedsiębiorcę (operatora żywności) oraz systemie kontroli zewnętrznej sprawowanej przez organy urzędowej kontroli żywności. Ustawowy nadzór nad bezpieczeństwem żywności w Polsce pełnią między innymi organy Państwowej Inspekcji Sanitarnej. Ich zadania, obowiązki, uprawnienia i kompetencje oraz zasady współpracy uregulowane są określonymi przepisami prawa.

Państwowa Inspekcja Sanitarna jest powołana do wykonywania zapobiegawczego i bieżącego nadzoru sanitarnego m.in. nad warunkami zdrowotnymi żywności i żywienia w celu ochrony zdrowia ludzkiego przed wpływem czynników szkodliwych i uciążliwych.

Sekcja Higieny Żywności i Żywienia realizuje zadania z zakresu urzędowej kontroli żywności działając na podstawie ustawy z dnia 14 marca 1985 r. o Państwowej Inspekcji Sanitarnej oraz ustawy z dnia 25 sierpnia 2006r.o bezpieczeństwie żywności i żywienia. Realizacja w/wymienionych zadań polega na:

1. Sprawowaniu nadzoru sanitarnego nad przestrzeganiem prawidłowych warunków produkcji, transportu, przechowywania i sprzedaży żywności.
2. Sprawowaniu nadzoru sanitarnego nad przestrzeganiem warunków bezpieczeństwa żywności w zakładach żywienia zbiorowego – nadzór nad jakością żywienia w restauracjach, w barach, w zakładach małej gastronomii stołówkach zakładowych, stołówkach szpitalnych, bufetach, stołówkach szkolnych i przedszkolnych, na koloniach, obozach, w domach wczasowych, w domach opieki społecznej i wszystkich innych placówkach żywnościowych.
3. Przeprowadzaniu granicznej kontroli sanitarnej w składach celnych oraz miejscach docelowego przeznaczenia żywności, dozwolonych substancji dodatkowych oraz substancji pomagających w przetwarzaniu żywności pochodzenia niezwierzęcego oraz materiałów lub wyrobów przeznaczonych do kontaktu z żywnością przywożonych z państw niebędących członkami Unii Europejskiej oraz z państw niebędących członkami Europejskiego Porozumienia o Wolnym Handlu (EFTA).
4. Pobieraniu próbek środków spożywczych, materiałów i wyrobów przeznaczonych do kontaktu z żywnością do badań laboratoryjnych w ramach urzędowej kontroli i monitoringu w celu sprawdzenia przestrzegania przez przedsiębiorców kryteriów bezpieczeństwa żywności oraz bezpieczeństwa zdrowotnego materiałów i wyrobów przeznaczonych do kontaktu z żywnością.
5. Sprawowaniu nadzoru sanitarnego nad przestrzeganiem prawidłowych warunków produkcji kosmetyków i ich obrotu.
6. Pobieraniu próbek kosmetyków do badań laboratoryjnych w ramach urzędowej kontroli.
7. Podejmowaniu działań dotyczących powiadamiania o niebezpiecznej żywności, o niebezpiecznych materiałach i wyrobach przeznaczonych do kontaktu z żywnością w ramach sieci systemu wczesnego ostrzegania o niebezpiecznych produktach żywnościowych – RASFF i RAPEX oraz podejmowaniu natychmiastowych działań mających na celu wycofanie z obrotu niebezpiecznej żywności, niebezpiecznych materiałów i wyrobów przeznaczonych do kontaktu z żywnością oraz kosmetyków w ramach sieci systemu RASFF i RAPEX.

8. Prowadzeniu dochodzeń przy współudziale Sekcji Epidemiologii w przypadku zatruc pokarmowych oraz opracowywanie dokumentacji w tym zakresie.
9. Uczestnictwie w dopuszczaniu do użytku obiektów nowo wybudowanych, zmodernizowanych, adaptowanych w całości lub części do działalności w zakresie produkcji, przetwórstwa, lub sprzedaży środków spożywczych.
10. Opracowywaniu i wydawaniu decyzji w sprawie zatwierdzeń zakładów działających w sektorze spożywczym (w tym środków transportu żywności) podlegających urzędowej kontroli organów Państwowej Inspekcji Sanitarnej.
11. Prowadzeniu rejestru nadzorowanych zakładów sektora spożywczego w ramach bazy danych Głównego Inspektora Sanitarnego „SBŻ” oraz uaktualnianiu na bieżąco danych w niej zawartych.

Urzędowa kontrola żywności ma na celu:

- zapewnienie wysokiego poziomu bezpieczeństwa żywności, wyrobów i materiałów do kontaktu z żywnością, a tym samym ochrony zdrowia konsumentów,
- zapobieganie lub wyeliminowanie ryzyka spożycia przez ludzi żywności o niewłaściwej jakości zdrowotnej oraz użyciu wyrobów i materiałów do kontaktu z żywnością które nie spełniają wymogów określonych w przepisach prawa krajowego i wspólnotowego.

W 2014 r. na terenie miasta Krosna funkcjonowało 608 obiektów zajmujących się produkcją i sprzedażą środków spożywczych, produkcją i wprowadzaniem do obrotu materiałów i wyrobów do kontaktu z żywnością oraz żywnością zbiorową i indywidualną ludzi, w tym:

- 44 zakłady produkcji środków spożywczych (piekarnie, ciastkarnie, wytwórnie lodów, napojów, zakłady cukiernicze, zakłady garmazeryjne),
- 4 wytwórnie materiałów i wyrobów przeznaczonych do kontaktu z żywnością,
- 177 zakładów gastronomicznych typu otwartego i zamkniętego (restauracje, obiekty „małej gastronomii”, stołówki w placówkach nauczania i wychowania, blok żywieniowy w szpitalu, bloki żywienia w sanatoriach i szpitalach uzdrowiskowych, zakłady usług cateringowych),
- 357 zakładów hurtowego i detalicznego obrotu środkami spożywczymi (sklepy, supermarkety, kioski, hurtownie, inne miejsca obrotu, apteki i punkty apteczne środki transportu),
- 26 obiektów prowadzących obrót materiałami i wyrobami przeznaczonymi do kontaktu z żywnością oraz produktami kosmetycznymi.

W porównaniu do roku 2013 ilość liczba zakładów znajdujących się w ewidencji uległa zwiększeniu o ok. 20%.

W wyżej wymienionych zakładach sprawowano bieżący nadzór sanitarny obejmujący jakość zdrowotną produkowanych i wprowadzonych do obrotu środków spożywczych / materiałów i wyrobów przeznaczonych do kontaktu z żywnością oraz warunki techniczno-sanitarne produkcji i obrotu żywnością. Oceny stanu higieniczno-sanitarnego obiektów będących w rejestrze Inspektora Sanitarnego dokonywano w oparciu o ujednolicone procedury urzędowej kontroli żywności wprowadzone do stosowania przez Głównego Inspektora Sanitarnego wg jednolitej dokumentacji kontrolnej w ramach wdrożonego Systemu Jakości (PN-EN ISO 17020).

Przy typowaniu obiektów do kontroli brano pod uwagę zagrożenia dla bezpieczeństwa żywności oraz rodzaj działalności, wielkość produkcji lub obrotu.

Działania w zakresie bezpieczeństwa żywności obejmowały:

- kontrole kompleksowe obiektów wytypowanych do kontroli w 2014 r. (203 kontrole sanitarne),
- kontrole tematyczne obiektów w związku ze sprawowaniem bieżącego nadzoru sanitarnego, prowadzeniem „akcji letniej” (196 kontroli sanitarnych),
- kontrole sprawdzające wykonanie przez przedsiębiorców obowiązków wynikających z decyzji administracyjnych (36 kontroli sanitarnych),
- udział w odbiorach sanitarnych nowych obiektów żywieniowo-żywnościowych związanych z dopuszczaniem nowych obiektów do działalności związanej z żywnością oraz materiałami i wyrobami przeznaczonymi do kontaktu z żywnością (57 kontroli sanitarnych),
- graniczne kontrole partii żywności sprowadzanych spoza Unii Europejskiej (35 kontroli sanitarnych importu),
- czynności związane z interwencjami kierowanymi do tut. Inspektora Sanitarnego na niedostateczny stan sanitarny obiektów branży spożywczej bądź niewłaściwą jakość żywności oferowanej do sprzedaży (12 kontroli sanitarnych),
- realizację dodatkowych zadań powierzonych przez Głównego Inspektora Sanitarnego bądź Podkarpackiego Państwowego Wojewódzkiego Inspektora Sanitarnego.

Przeprowadzono łącznie 1062 kontrole sanitarne na terenie działania Państwowego Powiatowego Inspektora Sanitarnego w Krośnie, z czego 542 kontrole na terenie miasta Krosna.

W trakcie kontroli obiektów zajmujących się produkcją bądź obrotem środkami spożywczymi stwierdzano następujące uchybienia i nieprawidłowości:

- niedostateczny stan techniczno-sanitarny pomieszczeń (ścian, sufitów, posadzek, drzwi, okien itp.),
- elementy sprzętu wyposażeniowego i technologicznego zużyte, wyeksploatowane, wymagające renowacji lub wymiany,
- nieprawidłowy proces mycia i dezynfekcji naczyń stołowych i sprzętu pomocniczego (deski, noże, szczypce itp.);
- wprowadzanie do obrotu środków spożywczych przeterminowanych, po upływie daty minimalnej trwałości;
- niezachowanie łańcucha chłodniczego przy wprowadzaniu do obrotu nietrwałych środków spożywczych;
- brak monitoringu temperatur w pomieszczeniach składowania żywności oraz urządzeniach chłodniczo - zamrażalniczych; nieprzestrzeganie wymaganej segregacji asortymentowej;
- niedostateczna higiena osobista personelu, nieprzestrzeganie obowiązującej segregacji odzieży prywatnej i służbowej;
- dokumentacja z zakresu dobrej praktyki higienicznej wymaga dopracowania, brak bieżących zapisów potwierdzających wdrożenie tego systemu;
- brak działań w zakresie opracowania procedur opartych na zasadach systemu HACCP lub działania podejmowane w niedostatecznym zakresie.

Zestawienie ilości i rodzaju kontroli w rozbiu na grupy nadzorowanych obiektów w mieście Krośnie i powiecie krośnieńskim.

Rodzaj obiektów	Kontrole planowane	Wykonane kontrole sanitarne w mieście Krośnie i powiecie krośnieńskim						
		K	T	S	I	Import	SNZ	SUMA
Wytwórnice lodów	10	9	1	0	0	0	0	10
Automaty do lodów	20	18	9	1	0	0	1	29
Piekarnie	29	29	8	7	0	0	1	45
Ciastkarnie	18	18	2	5	0	0	4	29
Przetwórnice owocowo-warzywne	1	1	0	0	0	0	0	1
Wytwórnice napojów bezalkoholowych	3	3	0	0	0	0	0	3
Zakłady gastronomiczne	9	9	3	2	0	0	1	15
Zakłady zbożowo-młynarskie	0	0	0	0	0	0	0	0
Wytwórnice makaronu	0	0	0	0	0	0	0	0
Wytwórnice wyrobów cukierniczych	5	5	1	1	0	0	0	7
Inne wytwórnice żywności	4	4	1	2	0	0	1	8
Wytwórnice kosmetyków	1	1	0	0	0	0	0	1
Wytwórnice wód mineralnych i stołowych	1	1	0	0	0	0	0	1
Browary	1	0	0	0	0	0	0	0
Sklepy	113	102	108	18	12	0	27	267
Supermarkety	20	20	35	5	1	0	5	66
Kioski poza targowiskami	0	0	1	0	0	0	1	2
Hurtownie	23	23	20	5	0	0	6	54
Inne obiekty obrotu żywnością	2	2	22	3	2	0	6	35
Żywnie zbiorowe otwarte	75	67	31	20	3	0	10	131
Inne zakłady żywienia	4	4	9	0	3	0	3	19
Mała gastronomia	41	35	47	14	3	0	15	114
Kioski mięsno-wędliniarskie na targowiskach	0	0	1	0	0	0	0	1
Kioski spożywcze na targowiskach	0	0	0	0	0	0	0	0
Stołówki pracownicze	3	3	0	0	0	0	0	3
Bufety przy zakładach pracy	3	3	0	0	0	0	0	3
Stołówki w domach wczasowych	4	4	2	2	0	0	0	8
Szpitala - kuchnie główne	2	2	1	0	0	0	0	3
Szpitala - kuchnie mleczne	1	1	0	0	0	0	0	1
Sanatoria	9	8	2	0	4	0	0	14
Domy pomocy społecznej	4	4	0	0	0	0	0	4
Żłobki	0	0	2	0	0	0	0	2
Stołówki szkolne	20	19	5	1	1	0	0	26
Internaty	3	3	0	0	0	0	0	3
Kolonie, obozy	0	0	0	0	0	0	0	0
Przedszkola	31	30	3	1	0	0	2	36
Domy dziecka	1	1	0	0	0	0	0	1
Zakłady specjalne - żywnie	4	4	1	0	0	0	1	6
Środki transportu	0	0	21	0	0	0	0	21
Wytwórnice PU	5	4	4	0	0	0	0	8
Obrót PU	4	4	5	0	0	0	0	9
Import	0	0	0	0	0	35	0	35
Obiekty ruchome	0	0	3	0	1	0	0	4
Obiekty tymczasowe	0	0	4	0	0	0	0	4
Obrót kosmetykami	1	1	11	0	0	0	0	12
Obiekty Cateringowe	5	5	4	0	0	0	2	11
Apteki	0	0	4	0	1	0	5	10
Hurtownie Suplementów	0	0	0	0	0	0	0	0
Wytwórnice napojów alkoholowych	0	0	0	0	0	0	0	0
SUMA:	480	447	371	87	31	35	91	1062

Kontrole: K - kompleksowe, T - tematyczne, S - sprawdzające, I - interwencyjne, SNZ - z Nadzorem Zapobiegawczym

Bieżące uchybienia higieniczno-sanitarne były podstawą nałożenia 44 mandatów na łączną kwotę 6 150 zł.

Ponadto wydano 29 decyzji administracyjnych, w tym 3 z terminem natychmiastowym, obligujących przedsiębiorców do:

- poprawy stanu techniczno - sanitarnego powierzchni ścian sufitów, stolarki drzwiowo-okiennej pomieszczeń,
- renowacji lub wymiany sprzętu wyposażeniowego i produkcyjnego,
- opracowania dokumentacji GHP i procedury postępowania ze środkami spożywczymi nie spełniającymi wymagań w zakresie jakości zdrowotnej,
- poprawy lub zmiany oznakowania na prawidłowe środków spożywczych produkowanych i wprowadzanych do obrotu,
- wdrożenia w zakres prowadzonej działalności procedur opartych na zasadach systemu HACCP,
- zapewnienia właściwej jakości wody zaopatrującej obiekt,
- wycofania z obrotu żywności o nieodpowiedniej jakości zdrowotnej.

Z powodu licznych, rażących zaniedbań higieniczno-sanitarnych okresowo wstrzymano działalność trzech obiektów – jednej restauracji oraz dwóch obiektów obrotu żywnością. Powodem wstrzymania działalności obiektu były liczne, rażące zaniedbania higieniczno-sanitarne stwarzające potencjalne zagrożenie zdrowotne dla konsumentów.

Za techniczne i bieżące uchybienia w zakresie stanu sanitarnego obiektów, za sprawdzenie wydanych zaleceń pokontrolnych oraz kontrolę importu wystawiono łącznie 211 decyzji opłatowych na łączną kwotę 16 453 zł.

W 2014 roku wpłynęło do tut. Inspektora Sanitarnego 13 skarg i interwencji dotyczących jakości oferowanych w sprzedaży środków spożywczych, jakości żywienia lub dotyczących stanu techniczno-sanitarnego obiektów. W trakcie prowadzonych działań kontrolnych potwierdzono zasadność wniesienia 5 interwencji. Wnoszone interwencje najczęściej dotyczyły niewłaściwej jakości zdrowotnej wprowadzanych do obrotu środków spożywczych oraz niewłaściwych warunków sanitarno-higienicznych obiektów.

W związku z powstawaniem nowych obiektów żywnościowo-żywnościowych, przejęciami obiektów istniejących lub zmianami zakresu prowadzonych działalności, Państwowy Powiatowy Inspektor Sanitarny w Krośnie wystawił łącznie 132 decyzje zatwierdzające obiekty branży żywnościowej, dokonał także 39 wykreśleń zakładów z rejestru z powodu zaprzestania działalności. Największą grupą zatwierdzanych obiektów były sklepy - 64 decyzje zatwierdzające, zakłady małej gastronomii - 47 decyzji zatwierdzających oraz zakłady dużej gastronomii - 32 decyzje zatwierdzające.

W 2014 r. Sekcja uczestniczyła w realizacji Krajowego Programu Poboru Próbek Żywnościowych opracowanego przez Głównego Inspektora Sanitarnego. W obiektach funkcjonujących na terenie miasta Krosna ogółem pobrano 219 próbek środków spożywczych, z których zakwestionowano 7 tj. 3,2%. Przedmiotem kwestionowania były m.in.: 3 próbki z powodu zanieczyszczenia mikrobiologicznego, 3 próbki z powodu błędów w oznakowaniu środka spożywczego, 1 próbka z powodu zanieczyszczeń fizycznych środka spożywczego. Stosunkowo niski wskaźnik próbek kwestionowanych świadczy o tym, że oferowana konsumentom żywność spełnia kryteria w zakresie bezpieczeństwa zdrowotnego, co pozostaje również w związku z sukcesywną poprawą warunków produkcji i obrotu środkami spożywczymi.

Ponadto 4 próbki ocen dekadowych żywienia zostało ocenionych negatywnie w związku z nieprawidłowościami w żywieniu dzieci w szkołach, 6 próbek przedmiotów użytku zostało zakwestionowanych za nieodpowiednią trwałość nałożonych dekorów. Zakwestionowane próbki żywności były podstawą podjęcia działań administracyjnych u producentów/dystrybutorów.

W roku 2014 Sekcja HŻiŻ prowadziła działania kontrolne w ramach Systemu RASFF w 30 sprawach. Działania dotyczyły kwestionowanych:

- przedmiotów użytku: za przekroczenie dopuszczalnego limitu migracji Pb i Cd 1 sprawa, za przedostawanie się fragmentów urządzenia do przygotowywanej żywności 1 sprawa,
- środków spożywczych w związku ze stwierdzeniem przekroczenia dopuszczalnego limitu zawartości mikotoksyn: 7 spraw,
- środków spożywczych w związku ze stwierdzeniem przekroczenia parametrów mikrobiologicznych: 4 sprawy,
- środków spożywczych w związku ze stwierdzeniem przekroczenia parametrów chemicznych: 3 sprawy,
- środków spożywczych w związku ze stwierdzeniem w składzie nieautoryzowanych składników żywności: 5 spraw,
- środków spożywczych w związku z wykryciem składników alergicznych i brakiem właściwego oznakowania środka spożywczego: 8 spraw,
- środków spożywczych z powodu innych zagrożeń bezpieczeństwa żywności: 1 sprawa.

Działania były podejmowane zarówno na terenie miasta jak i powiatu krośnieńskiego.

Na bieżąco jest sprawowany nadzór nad suplementami diety oraz środkami spożywczymi specjalnego przeznaczenia żywieniowego (śsspz) w sklepach spożywczych oraz w aptekach i punktach aptecznych. W ramach prowadzonych kontroli sanitarnych nie stwierdzano naruszeń przepisów prawa w zakresie wprowadzania do obrotu suplementów diety i śsspz oraz w zakresie kwalifikacji i poprawności oznakowania. W ramach urzędowej kontroli żywności i monitoringu pobrano do badań 11 próbek:

- 7 próbek suplementów diety do badania w kierunku oceny poprawności oznakowania,
 - 4 próbki suplementów diety do badania w kierunku mikrobiologii,
- Zakwestionowana została jedna próbka za błędy w oznakowaniu.

Pomimo stwierdzanych uchybień i nieprawidłowości, we wszystkich grupach obiektów nastąpiła dalsza poprawa warunków sanitarnych produkcji i obrotu żywnością, co jest wynikiem:

- przekazywania do użytku nowo wybudowanych zakładów branży spożywczej (głównie pawilony handlowe, obiekty gastronomiczne),
- przeprowadzenia gruntownych prac remontowych i modernizacyjnych istniejących obiektów,
- wyposażania obiektów w nowoczesny sprzęt i urządzenia technologiczne,
- sukcesywnego podnoszenia kwalifikacji i utrwalania właściwych nawyków w postępowaniu ze środkami spożywczymi.

W nadzorowanych obiektach zaobserwowano ponadto znaczny postęp w zakresie wdrożenia systemów jakości gwarantujących bezpieczeństwo zdrowotne żywności tj. opracowano i wdrożono programy dobrej praktyki higienicznej i produkcyjnej procedur opartych na zasadach systemu HACCP.

VII. Środowisko pracy i choroby zawodowe

1. Działalność kontrolna w ramach bieżącego nadzoru sanitarnego

W ewidencji Sekcji Higieny Pracy zarejestrowanych jest 235 zakładów pracy usytuowanych na terenie miasta Krosna, w których występują czynniki szkodliwe dla zdrowia powodujące lub mogące spowodować zagrożenie dla zdrowia zatrudnionych pracowników oraz podmioty wprowadzające do obrotu substancje i mieszaniny niebezpieczne. W nadzorowanych zakładach zatrudnionych jest 14024 pracowników.

1.1 Nadzór nad warunkami środowiska pracy

W 2014r. skontrolowano 95 zakładów pracy, w których zatrudnionych jest 9327 pracowników. Przeprowadzono ogółem 185 kontroli sanitarnych podstawowych i sprawdzających w zakresie przestrzegania zasad, przepisów higieny pracy i warunków środowiska pracy zatrudnionych pracowników, oceny realizacji wymogów dotyczących wprowadzania do obrotu i stosowania niebezpiecznych substancji i ich mieszanin.

Wydano ogółem 59 decyzji, w tym 36 decyzje nakazowe w związku ze stwierdzeniem naruszenia wymagań higieniczno – zdrowotnych. W wyniku prowadzonego postępowania administracyjnego wydano 1 upomnienie. W związku ze stwierdzeniem naruszenia wymagań higienicznych i zdrowotnych ustalono 56 opłat na kwotę 3910.35 zł.

Przekroczenia normatywu higienicznego czynników szkodliwych dla zdrowia stwierdzono w 10 zakładach pracy. W warunkach przekroczeń normatywów higienicznych czynników szkodliwych dla zdrowia pracuje ogółem 1541 pracowników, w tym: hałas - 942 pracowników, wibracja - 13 pracowników, promieniowanie podczerwone - 411 pracowników, mikroklimat gorący - 536 pracowników.

Najczęściej przekroczenia czynników szkodliwych dla zdrowia występowały u pracowników zatrudnionych w zakładach:

- huta szkła (784 pracowników w 1 zakładzie),
- produkcji pojazdów samochodowych , przyczep i naczep (654 pracowników w 2 zakładach),
- produkcji wyrobów z drewna (51 pracowników w 2 zakładach).

Pracownicy pracujący w takich warunkach wyposażeni są w ochrony indywidualne.

Poprawę warunków pracy w zakresie wyeliminowania przekroczeń normatywu higienicznego czynników szkodliwych dla zdrowia uzyskano w 1 zakładzie na skutek podjętych działań technicznych i organizacyjnych: zmodyfikowanie systemu wentylacyjnego, wprowadzenie rotacji pracowników, czyszczenie systemu wentylacyjnego, skrócenie czasu pracy na danym stanowisku pracy.

Na podstawie przeprowadzonych kontroli stwierdzono naruszenia wymagań higieniczno-zdrowotnych w zakresie:

- sporządzenia lub uzupełnienia oceny ryzyka zawodowego dla pracowników pracujących w narażeniu na czynniki szkodliwe dla zdrowia,
- przeprowadzenia badań i pomiarów czynników szkodliwych dla zdrowia,
- sporządzenia rejestru wyników badań i pomiarów czynników szkodliwych dla zdrowia,
- sporządzenia i wprowadzenia w życie programu działań organizacyjno-technicznych zmierzających do ograniczenia narażenia na hałas,

- wyeliminowania przekroczeń normatywu higienicznego pyłu i styrenu w środowisku pracy zatrudnionych pracowników,
- obniżenia do norm dopuszczalnych natężenia hałasu w środowisku pracy zatrudnionych pracowników,
- stanu technicznego – sanitarnego pomieszczeń produkcyjnych i pomieszczeń socjalno-sanitarnych.

W związku ze stwierdzeniem naruszenia wymagań higieniczno-zdrowotnych wydano decyzje między innymi w zakresie:

- prowadzenia badań i pomiarów czynników szkodliwych dla zdrowia – 18 decyzji,
- posiadania oceny ryzyka zawodowego pracowników – 16 decyzji,
- przekroczeń normatywów higienicznych czynników szkodliwych dla zdrowia – 2 decyzje.

Ponadto wydawano decyzje w zakresie zapewnienia pracownikom odpowiednich pomieszczeń socjalno – sanitarnych, poprawy stanu techniczno-sanitarnego pomieszczeń produkcyjnych i zaplecza socjalno-sanitarnego, sporządzenie programu działań organizacyjno-technicznych zmierzających do ograniczenia narażenia na hałas.

Czynniki rakotwórcze

W ewidencji Sekcji Higieny Pracy znajduje się 12 zakładów, w których występują czynniki rakotwórcze: kadm i jego związki, tlenek chromu (VI), prace związane z narażeniem na pył drewna twardego (buk, dąb), benzen, promieniowanie jonizujące, tlenek tytenu, związki niklu, beryl.

W roku 2014 objęto nadzorem 7 zakładów, w których zatrudnionych jest 341 pracowników. Przeprowadzono 6 kontroli i wydano 1 decyzję nakazową w związku ze stwierdzeniem uchybień w zakresie :

- braku rejestru prac i pracowników narażonych na działanie czynników rakotwórczych lub mutagennych,
- braku przesłania informacji do Państwowego Wojewódzkiego Inspektora Sanitarnego i Państwowego Okręgowego Inspektora Pracy oraz uchybienia w zakresie jej wypełniania.

Pracownicy pracujący w kontakcie z czynnikami rakotwórczymi objęci są opieką lekarską, badania wykonują lekarze uprawnieni do przeprowadzania badań profilaktycznych. Pracodawcy posiadają spisane umowy na sprawowanie opieki medycznej nad pracownikami z podstawowymi jednostkami służby medycyny pracy.

W roku 2014 nie stwierdzono choroby zawodowej spowodowanej czynnikami rakotwórczymi występującymi w środowisku pracy.

Czynniki biologiczne

W roku 2014 objęto nadzorem 16 obiektów, w których 1870 pracowników pracuje w kontakcie ze szkodliwymi czynnikami biologicznymi zaliczanymi do 2 i 3 grupy zagrożenia. Przeprowadzono ogółem 18 kontroli w tym zakresie, w wyniku których stwierdzono między innymi następujące uchybienia:

- w ocenie ryzyka zawodowego w związku z występowaniem szkodliwych czynników biologicznych nie ujęto wszystkich zagadnień wynikających z przepisów prawnych,
- brak zastosowania znaków ostrzegawczych przed zagrożeniem biologicznym.

Na powyższe uchybienia zostało wydane 4 decyzje nakazowe.

1.2 Nadzór nad wprowadzaniem do obrotu i stosowaniem substancji i mieszanin chemicznych

W 2014r. przeprowadzono 51 kontroli w ramach nadzoru nad substancjami i mieszaninami chemicznymi, ogółem wydano 19 decyzji nakazowych. Skontrolowano 62 zakłady pracy stosujące w działalności zawodowej substancje i mieszaniny chemiczne oraz 29 obiektów zajmujących się obrotem chemikaliami.

Stwierdzono między innymi uchybienia:

- niezgodne z prawem oznakowanie substancji i ich mieszanin,
- brak kart charakterystyki,
- karty charakterystyki niezgodne z prawem,
- brak oznakowania miejsc przetrzymywania niebezpiecznych substancji i mieszanin chemicznych,
- brak natrysków wodnych do płukania oczu,
- brak instrukcji postępowania z materiałem niebezpiecznym i szkodliwym dla zdrowia oraz udzielania I pomocy,
- brak oceny ryzyka zawodowego w zakresie substancji i mieszanin chemicznych,
- brak przekazania informacji do Inspektora ds. Substancji Chemicznych o fakcie wytworzenia nowych produktów.

1.3 Nadzór nad wprowadzaniem do obrotu i stosowaniem produktów biobójczych

W 2014r. skontrolowano 12 podmiotów wprowadzający do obrotu produkty biobójcze. Przeprowadzono 12 kontroli w zakresie wprowadzania do obrotu produktów biobójczych oraz 6 kontroli w zakresie stosowania produktów biobójczych.

Stwierdzono między innymi uchybienia:

- brak dokumentów potwierdzających fakt stosowania chloru do dezynfekcji wody pitnej zarejestrowanego jako produkt biobójczy,
- podchloryn sodu stosowany do dezynfekcji wody z nieaktualną datą ważności.

Wydano 2 decyzje nakazowe.

1.4 Nadzór nad wprowadzaniem do obrotu i stosowaniem prekursorów narkotyków

Na terenie miasta Krosna znajduje się 11 podmiotów wprowadzających do obrotu prekursorsy kat. 3. W 2014r. objęto nadzorem 8 podmiotów wprowadzających do obrotu prekursorsy kat.3, w których przeprowadzono 8 kontroli, nie stwierdzono podmiotów gospodarczych wprowadzających do obrotu prekursorsy kategorii 2. Przeprowadzono 11 kontroli w zakresie prekursorów narkotyków w zakładach pracy stosujących je w działalności zawodowej.

1.5 Nadzór nad wprowadzaniem do obrotu i stosowaniem detergentów

W 2014r. przeprowadzono 10 kontroli w zakresie nadzoru nad detergentami – nie stwierdzono nieprawidłowości.

1.6 Podsumowanie

Przeprowadzone kontrole przyczyniły się do poprawy warunków pracy oraz spowodowały wyegzekwowanie od wprowadzających do obrotu i stosujących substancje i mieszaniny chemiczne spełnienia wymagań zawartych w przepisach prawnych dotyczących chemikaliów. W większości przypadków firmy zobowiązane decyzją do usunięcia stwierdzonych w trakcie kontroli uchybień wywiązywały się z nałożonego obowiązku w wyznaczonym terminie.

2. Choroby zawodowe

W 2014r. zgłoszono 21 podejrzeń chorób zawodowych. Przeprowadzono 21 postępowań w sprawie podejrzenia choroby zawodowej, w ramach tych postępowań przeprowadzono 41 wizytacji w zakładach pracy. Wydano 9 decyzji o stwierdzeniu choroby zawodowej oraz 9 decyzji o braku podstaw do stwierdzenia choroby zawodowej.

W 2014r. stwierdzono 9 chorób zawodowych:

- pylica krzemowa płuc – poz. 3 pkt 1,
- choroba skóry – alergiczne kontaktowe zapalenie skóry poz. 18 pkt 1,
- przewlekła choroba układu ruchu wywołana sposobem wykonywania pracy - przewlekłe zapalenie okołostawowe barku - poz.19 pkt 4,
- przewlekła choroba układu ruchu wywołana sposobem wykonywania pracy – przewlekłe zapalenie nadkłykcia kości ramiennej - poz.19 pkt 5,
- przewlekła choroba obwodowego układu nerwowego wywołana sposobem wykonywania pracy – zespół cieśni w obrębie nadgarstka – poz.20 pkt 1,
- obustronny trwały odbioreczy ubytek słuchu typu ślimakowego lub czuciowo - nerwowego spowodowany hałasem, wyrażony podwyższeniem progu słuchu o wielkości co najmniej 45 dB w uchu lepiej słyszającym, obliczony jako średnia arytmetyczna dla częstotliwości audiometrycznych 1, 2, i 3 kHz – poz. 21 – 3 choroby,
- choroba zakaźna lub pasożytnicza albo jej następstwa – wirusowe zapalenie wątroby typu B - poz. 26.

VIII. Środki zastępcze

Środek zastępczy to substancja pochodzenia naturalnego lub syntetycznego w każdym stanie fizycznym lub produkt, roślina, grzyb lub ich część, zawierające taką substancję, używane zamiast środka odurzającego lub substancji psychotropowej lub w takich samych celach jak środek odurzający lub substancja psychotropowa.

„Dopalacze”, jak większość substancji psychoaktywnych, działają na ośrodkowy układ nerwowy i po ich zażyciu zmienia się nastrój i zachowanie człowieka. Część substancji, najczęściej pochodzenia syntetycznego, daje efekty pobudzające przypominające skutki po użyciu amfetaminy, kokainy lub ekstazy. W grupie substancji pochodzenia naturalnego zachodzi duże zróżnicowanie w działaniu tych substancji. Często są to mieszanki ziół o działaniu psychoaktywnym i mogą działać zarówno uspokajająco, wywoływać euforię, jak i działać psychodelicznie czy halucynogennie. Skutki użycia mogą być zbliżone do działania marihuany, haszyszu czy LSD lub też do skutków zatrucia organizmu toksynami. Objawy używania zależą od rodzaju substancji, przyjętej dawki, jak również od cech psychofizycznych danej osoby. Nie ma jednego wzorca reakcji na przyjętą substancję – tolerowana przez organizm jednego człowieka, dla innego może być groźną w skutkach trucizną.

W zależności od substancji mogą wystąpić między innymi następujące objawy: przyływ energii, podwyższenie nastroju, rozdrażnienie, huśtawka nastroju, pobudzenie psychoruchowe, napady szału, stany depresyjne, halucynacje wzrokowo-słuchowe, a także utrata apetytu, bezsenność, przekrwienie gałek ocznych, wymioty, biegunka. Powodowane przez dopalacze zmiany świadomości lub stany pobudzenia ograniczają zdolność oceny i kontroli sytuacji, co znacząco zwiększa ryzyko niebezpiecznego wypadku, odniesienia urazu, a także utraty przytomności. Używanie dopalaczy może także spowodować skutki śmiertelne. Dopalacze” występują w postaci białego proszku, kapsułek lub tabletek, suszu roślinnego (liście, nasiona, ekstrakt, skręty), suszu grzybów. Mogą być przyjmowane doustnie, donosowo, w postaci wywaru lub do palenia.

Na terenie miasta Krosna prowadzi działalność jeden sklep wprowadzający do obrotu środki zastępcze, w którym działalność od kwietnia 2013r. prowadzą różne firmy zarejestrowane w Pabianicach. W 2014 roku przeprowadzono 26 kontroli w zakresie nadzoru nad środkami zastępczymi przy udziale funkcjonariuszy Komendy Miejskiej Policji w Krośnie lub funkcjonariuszy Straży Miejskiej. Zabezpieczono 910 sztuk środków zastępczych, do badań pobrano 38 próbek produktów. Badania chemiczno – toksykologiczne produktów wykonane przez Pracownię Toksykologii Katedry i Zakładu Medycyny Sądowej Collegium Medicum Uniwersytetu Jagiellońskiego w Krakowie wykazały obecność:

- pentedronu (1-fenyl-2-(metyloamino) pentan-1-on) - pochodnej katynonu, strukturalnie zbliżonego do metkatynonu, o potencjalnym działaniu stymulującym na ośrodkowy układ nerwowy.
- UR-144 (1 – pentylo -1H-infoło-3-yl) – (2,2,3,3-tetrametylocyklopropylo)-metanon) - syntetycznego, egzogenego kannabinoidu, agonisty receptorów kannabinoidowych CB₁ i CB₂ zlokalizowanych w ośrodkowym i obwodowym układzie nerwowym. Może wykazywać profil działania farmakologicznego zbliżony do Δ^9 – tetrahydrokannabinolu (Δ^9 – THC), stanowiącego główny psychoaktywny składnik konopi. Δ^9 – THC wykazuje działanie psychotropowe (kannabinomimetyczne) prowadząc do wywołania tzw. euforycznego samopoczucia. W przypadku stosowania dużych dawek może wywołać objawy zbliżone do objawów obserwowanych przy klasycznych halucynogenach typu LSD.

- 3-MMC (3-metylometkatynonu) – pochodnej katynonu, izomeru położeniowego 4-MMC (mefedronu). Dane na temat farmakologii tego katynonu są niezwykle ubogie. Biorąc pod uwagę jego strukturalne podobieństwo do mefedronu można spodziewać się jego potencjalnego działania stymulującego na ośrodkowy układ nerwowy.

W roku 2014 zostało wydanych 61 decyzji w tym:

- 11 decyzji nakazowych z art. 27c ust. 1, 3 ustawy z dnia 14 marca 1985r. o Państwowej Inspekcji Sanitarnej (Dz. U. z 2011 r., Nr 212, poz. 1263 z późn. zm.), dotyczących wstrzymania wprowadzania do obrotu w trybie natychmiastowym środków zastępczych na czas niezbędny do przeprowadzenia oceny i badań ich bezpieczeństwa nie dłuższy niż 18 miesięcy, zaprzestania prowadzenie działalności w sklepie na czas niezbędny do usunięcia zagrożenia, nie dłuższy niż 3 miesiące, zatrzymania produktów pozostałych po pobraniu prób do badań laboratoryjnych, na czas niezbędny do przeprowadzenia oceny i badań ich bezpieczeństwa, nie dłuższy jednak niż 18 miesięcy,
- 15 decyzji nakazowych z art. 27c ust. 3 pkt.1 ustawy z dnia 14 marca 1985r. o Państwowej Inspekcji Sanitarnej (Dz. U. z 2011 r., Nr 212, poz. 1263 z późn. zm.) - dotyczących zatrzymania produktów pozostałych po pobraniu prób do badań laboratoryjnych, na czas niezbędny do przeprowadzenia oceny i badań ich bezpieczeństwa, nie dłuższy jednak niż 18 miesięcy,
- 11 decyzji nakazowych z art. 27c ust. 6 ustawy z dnia 14 marca 1985r. o Państwowej Inspekcji Sanitarnej (Dz. U. z 2011 r., Nr 212, poz. 1263 z późn. zm.) zakazujących wprowadzania do obrotu przebadanych produktów, wycofania ich z obrotu i zniszczenia w/w produktów na koszt wprowadzającego do obrotu,
- 8 decyzji ustalających opłatę za czynności kontrolne, 8 decyzji ustalających opłatę za badania laboratoryjne na kwotę 7 292 zł.30 gr.,
- 8 decyzji o nałożeniu kary pieniężnej na kwotę 300 000 zł.

W trakcie prowadzonego postępowania administracyjnego wydano 58 postanowień w tym :

- 24 postanowienia o bezprzedmiotowości sprzeciwu,
- 13 postanowień w sprawie odrzucenia zarzutów,
- 16 postanowień w sprawie nałożenia kary pieniężnej,
- 3 postanowienia w sprawie sprostowania błędu,
- 2 postanowienia o nałożeniu grzywny na kwotę 10 000 zł.,

Ponadto wydano 2 upomnienia w związku ze stwierdzeniem wznowienia działalności w sklepie przed upływem czasu wyznaczonego w decyzji.

Prowadzone systematycznie kontrole w każdy dzień przez dwa tygodnie potwierdziły, że pomimo zabezpieczenia wszystkich środków zastępczych w dniu kontroli były one dostępne w sprzedaży już w następnych dniach, a nawet w tym samym dniu kilka godzin później. W pomieszczeniach sklepu działalność prowadzona jest przez dwie firmy, co uniemożliwia zamknięcie sklepu, w którym firma wprowadza do obrotu środki zastępcze. Firmy podejmowały przesyłane decyzje administracyjne w ostatnim dniu wyznaczonym do odbioru przez placówkę pocztową. Po odebraniu decyzji zawierającej nakaz zaprzestania prowadzenie działalności w sklepie na czas niezbędny do usunięcia zagrożenia, nie dłuższy niż 3 miesiące firma, której obowiązek dotyczył zaprzestawała działalności w sklepie, ale w tym samym sklepie rozpoczynała działalność nowa firma z Pabianic wprowadzająca środki zastępcze o innej nazwie.

Prowadzone postępowanie administracyjne jest bardzo pracochłonne, wymaga poświęcenia dużej ilości czasu ze względu na to, że firmy w każdym możliwym przypadku odwołują się lub wnoszą sprzeciwy, zarzuty. Podkarpacki Państwowy Wojewódzki Inspektor Sanitarny utrzymuje w mocy wydane przez PPIS w Krośnie decyzje, postanowienia. Firmy wprowadzające do obrotu środki zastępcze korzystały z następnej możliwości i wnosiły skargi do Wojewódzkiego Sądu Administracyjnego w Rzeszowie, który oddalał lub odrzucał skargi.

Obowiązująca ustawa o swobodzie działalności gospodarczej utrudnia Inspekcji Sanitarnej podejmowanie działań, natomiast wprowadzającemu do obrotu środki zastępcze daje możliwość do odwoływania się, wnoszenia sprzeciwów, utrudniania kontroli.

IX. Ocena warunków sanitarnych w placówkach oświatowo-wychowawczych

1. Informacje ogólne

W roku 2014 Sekcja Higieny Dzieci i Młodzieży nadzorowała 168 obiektów nauczania i wychowania, w których funkcjonowało 225 placówek. Na terenie miasta Krosna funkcjonuje 40 obiektów, a w nich 56 placówek. Liczba ta nie uwzględnia obiektów przekazanych do nadzoru Podkarpackiego Państwowego Wojewódzkiego Inspektora Sanitarnego. Podobnie jak w 2013r. kontrole obejmowały ocenę stanu techniczno-sanitarnego placówek, ocenę dostosowania mebli szkolnych do wzrostu dzieci, ocenę rozkładów zajęć lekcyjnych, pracowni komputerowych, pracowni chemicznych. Poza kontrolami planowymi, przeprowadzane były także kontrole sprawdzające oraz akcyjne, np. w miesiącu sierpniu pod kątem przygotowania do nowego roku szkolnego. Wszystkie nadzorowane placówki zostały skontrolowane. Skontrolowano 2 żłobki, które obejmują opieką 151 dzieci, 7 przedszkoli samodzielnych i 6 funkcjonujących w zespołach szkół oraz 16 szkół, w tym:

- szkoły podstawowe,
- 1 gimnazjum,
- 1 liceum ogólnokształcące,
- 1 ponadgimnazjalną szkołę zawodową,
- 1 szkołę policealną,
- 10 zespołów szkół.

Ponadto, skontrolowano:

- szkoły wyższe publiczne,
- 1 dom studencki,
- 4 placówki opiekuńczo-wychowawcze wsparcia dziennego,
- 7 placówek wychowania pozaszkolnego.

W 2014r. nie powstały żadne nowe placówki ani nie były likwidowane istniejące. Łącznie we wszystkich wymienionych placówkach przeprowadzono 80 kontroli sanitarnych.

2. Stan techniczno-sanitarny obiektów

Stan techniczno-sanitarny skontrolowanych obiektów został oceniony pozytywnie. W 2014r. została wydana 1 decyzja administracyjna, dotycząca doprowadzenia do należytego stanu techniczno-sanitarnego ubikacji w budynku szkoły. Wydana decyzja została wykonana. W 2014r. zostały zakończone prace związane z rozbudową w 2 placówkach, co spowodowało znaczącą poprawę warunków pobytu dzieci i personelu.

3. Warunki do utrzymania higieny, ciepła woda w sanitariatach

Placówki zapewniały dzieciom dostęp do bieżącej ciepłej wody w sanitariatach. W szkołach zapewniono także właściwe wyposażenie w środki do utrzymania higieny osobistej (mydło w dozownikach, ręczniki papierowe lub suszarki do suszenia rąk, papier toaletowy). W 2014r. w 3 placówkach przeprowadzono prace remontowe w sanitariatach w różnym zakresie, mające na celu poprawę warunków do utrzymania higieny osobistej.

Wszystkie placówki funkcjonujące na terenie miasta Krosna posiadają kanalizację centralną oraz korzystają ze zbiorowego zaopatrzenia w wodę.

4. Ergonomia mebli w szkołach i przedszkolach

Skontrolowano meble stanowiące wyposażenie szkół i przedszkoli ze szczególnym uwzględnieniem zasad ergonomii. Oceniono 728 stanowisk uczniowskich w 32 oddziałach, w 9 placówkach. Nieprawidłowości stwierdzono w 1 placówce /szkoła podstawowa w zespole szkół/ w 3 oddziałach. Została wydana decyzja administracyjna, która została wykonana. W 2 placówkach zakupiono nowe meble szkolne. Kontrole sanitarne przeprowadzane w kolejnych latach wskazują na systematyczną poprawę w zakresie zaopatrzenia placówek w nowe meble posiadające certyfikaty. Zwiększa się liczba placówek posiadających nowe meble w 100 % lub powyżej 50%, natomiast maleje liczba szkół posiadających stare stoliki i krzeselka w przedziale do 25%.

5. Rozkład zajęć

Oceniono rozkłady zajęć lekcyjnych w 22 placówkach (szkoła podstawowa i gimnazjum w zespole szkół liczone oddzielnie) w 223 oddziałach. Negatywnie oceniono rozkłady zajęć lekcyjnych w 2 placówkach. Dzieci w tych szkołach uczą się na dwie zmiany. W 1 ze szkół wykazywanych w roku ubiegłym została zakończona rozbudowa, co wpłynęło na wyeliminowanie nieprawidłowości w rozkładzie zajęć lekcyjnych.

6. Możliwość pozostawiania podręczników w szkole

Z przeprowadzonych w 2014 roku kontroli sanitarnych wynika, że wszystkie placówki zapewniają uczniom możliwość pozostawiania części podręczników i przyborów szkolnych zgodnie z Rozporządzeniem Ministra Edukacji Narodowej i Sportu z dnia 31 grudnia 2002r. w sprawie bezpieczeństwa i higieny w publicznych i niepublicznych szkołach i placówkach.

7. Warunki do prowadzenia zajęć wychowania fizycznego

Placówki na terenie miasta w większości zapewniają wystarczające warunki do prowadzenia zajęć wychowania fizycznego. W 6 szkołach wykorzystywana jest zastępcza sala gimnastyczna, a w 2 szkołach funkcjonują sala gimnastyczna i sala zastępcza. Szkolny zespół sportowy, czyli zespół pomieszczeń składający się z jednej lub więcej sal sportowych oraz pozostałych pomieszczeń (np. przebieralnie, natryskownie, ustępy) funkcjonuje w 5 szkołach. Natryski, podobnie jak w latach ubiegłych wykorzystywane są sporadycznie przez uczniów po dodatkowych zajęciach sportowych. Jedna z placówek posiada tylko boisko sportowe (Liceum Plastyczne). W 3 placówkach (Liceum Plastyczne, Zespół Szkół Muzycznych, Katolickie Liceum Ogólnokształcące) ze względu na brak sal gimnastycznych oraz w 1 placówce (MZS Nr 4) ze względu na niewystarczające warunki do realizacji zajęć, wychowanie fizyczne odbywa się poza szkołą.

8. Ochrona terenów rekreacyjnych i sportowych przed zanieczyszczeniami przez zwierzęta

W części placówek wykorzystywane są piaskownice. Podczas przeprowadzanych kontroli nie stwierdzono nieprawidłowości w tym zakresie. Piaskownice były zabezpieczone przed zanieczyszczeniami przez zwierzęta, a piasek był systematycznie wymieniany, co potwierdzano odpowiednimi dokumentami.

9. Dożywianie dzieci i młodzieży w szkołach

W 2014 roku w szkołach prowadzono dożywianie uczniów w różnych formach. W 7 placówkach posiłki były przygotowywane na miejscu w stołówce szkolnej, natomiast w 5 dzieci korzystały z posiłków dowożonych. Ciepłe posiłki (obiady dwudaniowe) były wydawane w 11 szkołach. Z posiłków ciepłych dwudaniowych korzystało 696 uczniów. Napój podawany był w 11 placówkach dla 2516 uczniów. Łącznie 402 uczniów korzystało z posiłków dofinansowanych. Dane dotyczą dnia, w którym przeprowadzona była kontrola sanitarna.

10. Żłobki i kluby dziecięce

Na terenie miasta funkcjonują 2 żłobki. Żłobek Miejski działa na bazie pomieszczeń wydzielonych w 4 przedszkolach, natomiast Niepubliczny Żłobek funkcjonuje w jednym budynku. Łącznie z miejsc w żłobkach korzysta 151 dzieci, w 6 grupach.

W Żłobku Miejskim posiłki dla dzieci przygotowywane są na miejscu, ponieważ wszystkie przedszkola, w których wydzielono pomieszczenia żłobkowe, posiadają bloki żywieniowe. W Niepublicznym Żłobku posiłki dla dzieci są dowożone. Stan techniczno-sanitarny nadzorowanych placówek – dobry.

11. Wypoczynek dzieci i młodzieży

Placówki wypoczynku letniego i zimowego dzieci i młodzieży funkcjonowały głównie na terenie powiatu krośnieńskiego. W Krośnie do elektronicznej bazy danych MEN zgłoszono 7 placówek w okresie zimy oraz 4 placówki w czasie wakacji. Były to głównie formy wypoczynku w miejscu zamieszkania. Z wypoczynku letniego skorzystało 242 uczestników, natomiast z zimowego 215 uczestników. Wszystkie placówki zostały skontrolowane.

Ponadto, skontrolowano, podobnie jak w 2013r. placówki prowadzące działalność w ramach tzw. „otwartych drzwi” (m.in. Świetlica Socjoterapeutyczna w Ogródku Jordanowskim, Krośnieńska Biblioteka Publiczna, Regionalne Centrum Kultur Pogranicza), które organizowały zajęcia dla dzieci. W placówkach wypoczynku letniego i zimowego dzieci i młodzieży przeprowadzane były kontrole kompleksowe pod kątem oceny warunków pobytu dzieci i młodzieży.

Podczas wypoczynku zimowego nie odnotowano nieprawidłowości. W czasie akcji letniej na 1 turnusie stwierdzono nieprawidłowości dotyczące bloku żywieniowego. Kontrola sprawdzająca potwierdziła usunięcie nieprawidłowości. W dalszym ciągu kontynuowano współpracę z pionem oświaty zdrowotnej i promocji zdrowia w zakresie działań

edukacyjnych, dotyczących głównie kleszczy, chorób odkleszczowych, profilaktyki zakażeń meningokokowych, higieny osobistej, dopalaczy, papierosów. Podczas przeprowadzania kontroli turnusów wypoczynku pozostawiano materiały edukacyjne tematycznie związane z promocją zdrowego stylu życia, dopalaczami. W ramach akcji „Bezpieczne wakacje 2014” podejmowano również współpracę z policją. Podczas trwania turnusów wypoczynku nie odnotowano żadnych interwencji od rodziców. Z przebiegu wypoczynku zimowego i letniego sporządzano na bieżąco meldunki i informacje zgodnie z wyznaczonymi terminami.

12. Działania pokontrolne

W 2014r. wydano 2 decyzje administracyjne do placówek na terenie miasta Krosna. Jedna z nich dotyczyła doprowadzenia do należytego stanu techniczno-sanitarnego ubikacji, druga dostosowania mebli do wzrostu dzieci. Decyzje zostały wykonane. Wydano także 2 decyzje zmieniające termin wykonania nałożonych obowiązków w jednej ze szkół. Obowiązki zawarte w decyzji zostały częściowo wykonane. Do realizacji pozostały prace dotyczące stanu techniczno-sanitarnego posadzki na korytarzu i w sali muzycznej. Wydano także 4 decyzje płatnicze oraz nałożono 1 mandat karny (dotyczył placówki wypoczynku).

13. Podsumowanie

Stan techniczno-sanitarny placówek nauczania i wychowania ulega systematycznej poprawie. W 2014r. zostały przeprowadzone liczne prace remontowe, które wpłynęły na poprawę warunków pobytu dzieci. W dalszym ciągu prowadzony jest monitoring dotyczący zapewnienia bieżącej ciepłej wody w placówkach. Wszystkie placówki zapewniały bieżącą zimną i ciepłą wodę. Nie stwierdzono także nieprawidłowości dotyczących zapewnienia właściwej temperatury w pomieszczeniach szkolnych.

Niepokojącym zjawiskiem jest natomiast narastający w dalszym ciągu problem występowania wszawicy u dzieci w placówkach i trudności z jego wyeliminowaniem.

X. Działalność Sekcji Zapobiegawczego Nadzoru Sanitarnego

1. Informacje o celu, zakresie i trybie postępowania przy sprawowaniu zapobiegawczego nadzoru sanitarnego.

Realizacja ustawowych obowiązków i zadań z zakresu ochrony zdrowia publicznego przez organy Państwowej Inspekcji Sanitarnej, uwzględnia również sprawowanie zapobiegawczego nadzoru sanitarnego, mającego na celu zapewnienie, na etapie planowania zagospodarowania przestrzennego oraz planowania i realizacji inwestycji, właściwego stanu higieniczno-sanitarnego w obiektach w sposób nie powodujący zagrożenia dla zdrowia i życia ludzi podczas ich eksploatacji.

Realizacja celu działania organu inspekcji sanitarnej w ramach zadań wykonywanych przez pion zapobiegawczego nadzoru sanitarnego, polega na zajmowaniu stanowisk w sprawach pozostających w zakresie jego właściwości wyłącznie na wniosek zainteresowanych podmiotów lub w organów prowadzących postępowanie główne i dotyczy planowanych inwestycji lub zagospodarowania terenu.

W związku z wynikającym bezpośrednio z ustawy o Państwowej Inspekcji Sanitarnej sprawowaniem zapobiegawczego nadzoru sanitarnego, mając na uwadze konieczność zapewnienia ludziom zdrowych warunków życia w miejscu ich pracy, zamieszkania i pobytu, na podstawie obowiązujących przepisów prawnych mających zastosowanie przy wykonywaniu zakresu tych zadań, Sekcja Zapobiegawczego Nadzoru Sanitarnego Powiatowej Stacji Sanitarno-Epidemiologicznej w Krośnie dokonuje oceny i zajmuje stanowiska pod względem wymagań higienicznych i zdrowotnych w ramach realizacji następujących zagadnień problemowych, polegających na :

- uzgadnianiu zakresu i stopnia szczegółowości prognoz oddziaływania oraz opiniowaniu prognoz opracowanych do projektów studiów uwarunkowań i kierunków zagospodarowania przestrzennego gmin, w ramach strategicznych ocen oddziaływania na środowisko,
- uzgadnianiu zakresu i stopnia szczegółowości prognoz oddziaływania oraz opiniowaniu prognoz opracowanych do projektów miejscowych planów zagospodarowania przestrzennego miast i gmin, w ramach przeprowadzania strategicznej oceny oddziaływania na środowisko dla realizacji późniejszych postanowień przyjętych w tych planach,
- uczestniczeniu w postępowaniu w sprawie obowiązku przeprowadzenia oceny oddziaływania przedsięwzięć mogących znacząco oddziaływać na środowisko,
- uzgadnianiu warunków realizacji przedsięwzięć mogących znacząco oddziaływać na środowisko przed wydaniem decyzji o środowiskowych uwarunkowaniach zgody na ich realizację,
- uzgadnianiu w zakresie swojej właściwości dokumentacji projektowych obiektów budowlanych pod względem warunków środowiska pracy, procesów nauczania i wychowania, wypoczynku i rekreacji, przy produkcji i obrocie żywności oraz w związku z prowadzeniem działalności leczniczej i usług komercyjnych, na etapie uzyskiwania pozwolenia na ich budowę,
- kontroli obiektów budowlanych na etapie ich realizacji , w szczególności tych, które zostaną objęte urzędową kontrolą PIS,
- kontroli obiektów budowlanych bez nałożonego obowiązku uzyskania pozwolenia na ich użytkowanie, w celu potwierdzenia spełnienia w nich wymaganych przepisami

- warunków higieniczno-sanitarnych do prowadzenia działalności gospodarczej podlegającej urzędowej kontroli PIS,
- kontroli obiektów budowlanych po zakończeniu budowy, w związku z ich dopuszczeniem do użytkowania,
 - wydawaniu zaświadczeń, opinii o spełnieniu wymagań sanitarnych w obiektach budowlanych na poszczególnych etapach realizacji inwestycji oraz po jej zakończeniu,
 - uczestniczeniu w posiedzeniach Zespołu Opiniowania Dokumentacji, powołanego Zarządzeniem Nr 49 Starosty Krośnieńskiego na podstawie ustawy z dnia 11 sierpnia 2001r. o szczególnych zasadach odbudowy, remontu i rozbiórek obiektów budowlanych zniszczonych lub uszkodzonych w wyniku działania żywiołu,
 - zajmowaniu stanowisk w formie zgód, uzgodnień czy opinii dotyczących odstępstw od przepisów prawa, m.in. w zakresie warunków technicznych, stanowiących o bezpieczeństwie i higienie pracy, usytuowania urządzeń w budynkach i na terenie działki budowlanej,
 - współpracy z jednostkami państwowymi i samorządowymi oraz organizacjami i innymi,
 - przeprowadzaniu wstępnych przeglądów obiektów budowlanych przeznaczonych do adaptacji pod potrzeby planowanej przez wnioskodawcę działalności gospodarczej, przed przystąpieniem do procesu inwestycyjnego,
 - prowadzeniu konsultacji inżynierskich na etapie projektowania inwestycji oraz udziale informacji na temat procedur mających zastosowanie w procesie inwestycyjnym oraz wymaganych warunków higieniczno-sanitarnych i zdrowotnych dla planowanej inwestycji.

2. Informacja z realizacji zadań przez Sekcję Zapobiegawczego Nadzoru Sanitarnego Powiatowej Stacji Sanitarno-Epidemiologicznej w Krośnie w ramach sprawowania zapobiegawczego nadzoru sanitarnego

W 2014 roku, w związku z realizacją ustawowych zadań pozostających w zakresie obowiązków Sekcji Zapobiegawczego Nadzoru Sanitarnego Powiatowej Stacji Sanitarno-Epidemiologicznej w Krośnie, rozpatrzono ogółem 423 sprawy, z czego 214 dotyczyło terenu powiatu krośnieńskiego, 195 terenu pozostającego w granicach administracyjnych miasta Krosna, a 14 było związanych z realizacją współpracy pomiędzy komórkami własnej jednostki organizacyjnej (jedna dotyczyła opracowania informacji na temat postępowania przy rozpatrywaniu wniosków podmiotów ubiegających się o wydanie koncesji na prowadzenie aptek dla Podkarpackiego Państwowego Wojewódzkiego Inspektora Sanitarnego).

Z ogólnej liczby spraw dotyczących obrębu administracyjnego miasta Krosna 14 wniosków związanych było z uzgadnianiem w zakresie właściwości Państwowego Powiatowego Inspektora Sanitarnego w Krośnie dokumentacji projektowych inwestycji, planowanych do realizacji na terenie miasta.

W roku sprawozdawczym dokonano 31 kontroli w trybie art. 56 ustawy Prawo budowlane, w związku z powiadomieniem organu inspekcji sanitarnej o zakończeniu robót budowlanych inwestycji i zamiarze przystąpienia do ich użytkowania. Dla wszystkich inwestycji wydano pisma o braku sprzeciwu co do możliwości dopuszczenia ich do eksploatacji.

Przeprowadzono 85 oględzin obiektów budowlanych bez nałożonego obowiązku uzyskania pozwolenia na ich użytkowanie, które miały potwierdzić wymagany stan

higieniczno - sanitarny obiektu do prowadzenia w nich działalności gospodarczej przez wnioskujące podmioty gospodarcze w zakresach przez nich deklarowanych.

Rozpatrzono 17 wniosków dotyczących postępowania administracyjnego prowadzonego w ramach oceny oddziaływania przedsięwzięć na środowisko, w myśl ustawy z dnia 3 października 2008r. o udostępnieniu informacji o środowisku i jego ochronie, udziale społeczeństwa w ochronie środowiska oraz o ocenach oddziaływania na środowisko. W trzech przypadkach przeprowadzono postępowanie wyjaśniające przed zajęciem stanowiska w sprawie oceny oddziaływania, a dla 5 przedsięwzięć planowanych do realizacji na terenie miasta Krosna postępowanie zakończone zostało wydaniem opinii o konieczności przeprowadzenia oceny ich oddziaływania na środowisko.

W analizowanym okresie uzgodniono warunki realizacji dla 5 przedsięwzięć mogących znacząco oddziaływać na środowisko przed wydaniem decyzji środowiskowej, ze wskazaniem warunków ich realizacji w zakresie higieny środowiska i warunków pracy.

Załatwiono 10 spraw związanych z opiniowaniem projektów studium uwarunkowań i kierunków zagospodarowania przestrzennego, projektów miejscowych planów zagospodarowania przestrzennego z prognozami ich oddziaływania na środowisko dla realizacji postanowień przyjętych w opracowywanych dokumentach oraz związanych z uzgodnieniami zakresu i stopnia szczegółowości informacji wymaganych w w/w dokumentach.

Na podstawie przepisów szczególnych, na wniosek zainteresowanych podmiotów lub wystąpień organów administracji państwowej lub samorządowej wydano 6 zaświadczeń, opinii lub pism ze stanowiskiem Państwowego Powiatowego Inspektora Sanitarnego w Krośnie.

W roku sprawozdawczym na wniosek stron przeprowadzono 27 przeglądów obiektów budowlanych, które dotyczyły wstępnej oceny bezpieczeństwa zdrowotnego obiektu, przed przystąpieniem przez wnioskodawcę do procesu inwestycyjnego.

W analizowanym okresie dla obrębu administracyjnego miasta Krosna nie przeprowadzono kontroli obiektów budowlanych w trakcie budowy, nie prowadzono spraw związanych z realizacją współpracy „z jednostkami samorządowymi, państwowymi i innymi”.

Tak jak w latach ubiegłych prowadzono konsultacje inżynierskie w fazie projektowej inwestycji oraz udzielano informacje na temat procedur związanych z procesem inwestycyjnym i z zakresu wymagań higieniczno- sanitarnych i zdrowotnych dla planowanych inwestycji.

3. Podsumowanie

W 2014 roku ogólna liczba rozpatrywanych spraw w ramach sprawowania zapobiegawczego nadzoru sanitarnego przez Państwowego Powiatowego Inspektora Sanitarnego w Krośnie dla obrębu administracyjnego miasta Krosna wyniosła 195 i kształtowała się w odniesieniu do 2013 roku na tym samym poziomie .

W 2014 roku w porównaniu z rokiem 2013 odnotowano :

- nieznaczne zwiększenie liczby oględzin obiektów budowlanych bez nałożonego obowiązku uzyskania pozwolenia na jego użytkowanie, które potwierdziły wymagany stan higieniczno- sanitarny obiektu do prowadzenia w nich działalności gospodarczej przez wnioskujące podmioty (o około 6,25%),
- wzrost liczby kontroli dotyczących obiektów budowlanych, w związku z zakończeniem budowy i zamiarem przystąpienia do ich użytkowania (o około 24%),
- wzrost liczby przeprowadzanych ocen oddziaływania na środowisko przedsięwzięć mogących znacząco oddziaływać na środowisko (o około 42%),

- znaczące zwiększenie liczby uzgodnień ze wskazaniem warunków realizacji przedsięwzięć mogących znacząco oddziaływać na środowisko (4 razy więcej),
- na tym samym poziomie pozostaje liczba stanowisk zajętych przez Państwowego Powiatowego Inspektora Sanitarnego w Krośnie w sprawach dotyczących uzgadniania dokumentacji dla projektowanych obiektów budowlanych oraz przy prowadzeniu postępowania w ramach strategicznych ocen oddziaływania na środowisko dla realizacji postanowień przyjętych dla opracowywanych dla terenu miasta Krosna projektach studium uwarunkowań i kierunków zagospodarowania przestrzennego oraz miejscowych planach zagospodarowania przestrzennego.

W 2014 roku nastąpił spadek w stosunku do poprzedniego roku liczby spraw dotyczących:

- przeglądów obiektów budowlanych, dotyczących wstępnej oceny bezpieczeństwa zdrowotnego obiektu przed przystąpieniem przez wnioskodawcę do procesu inwestycyjnego,
- wydawania na wniosek zainteresowanych podmiotów lub wystąpień organów administracji państwowej lub samorządowej zaświadczeń, opinii lub pism ze stanowiskiem Państwowego Powiatowego Inspektora sanitarnego w Krośnie.

Państwowy Powiatowy Inspektor Sanitarny w Krośnie sprawując zapobiegawczy nadzór sanitarny na terenie pozostającym w obrębie administracyjnym miasta Krosna, odgrywa znaczącą rolę w ochronie zdrowia publicznego poprzez inspirowanie działań lokalnych organów administracji samorządowej m.in. wymagając przy opracowywaniu planów zagospodarowania przestrzennego odpowiedniego, z punktu widzenia ochrony zdrowia, zagospodarowania terenów, a także poprzez wymaganie od inwestorów podczas uczestniczenia w odbiorach obiektów budowlanych na etapie dopuszczenia ich do użytkowania oraz przy uzgadnianiu dokumentacji projektowych na etapie planowania inwestycji, spełnienia właściwych warunków higieniczno-sanitarnych.

XI. Działalność oświatowo-zdrowotna i promocja zdrowia

Głównym celem podejmowanych w 2014 roku działań oświatowo-zdrowotnych było podniesienie poziomu kultury zdrowotnej mieszkańców miasta Krosna oraz zmiana ich sposobu myślenia o zdrowiu własnym i swoich najbliższych. Działania w tym zakresie koncentrowały się na :

- kontynuacji długofalowych przedsięwzięć prozdrowotnych ukierunkowanych na najważniejsze problemy zdrowotne m. in. w zakresie: profilaktyki HIV/AIDS, zapobiegania nadwadze i otyłości, profilaktyki antynikotynowej oraz profilaktyki nowotworów,
- kontynuacji pięcioletniego Projektu KIK/68 „Profilaktyczny program w zakresie przeciwdziałania uzależnieniu od alkoholu, tytoniu i innych środków psychoaktywnych” współfinansowanego w ramach Szwajcarsko-Polskiego Programu Współpracy,
- tworzeniu wsparcia dla realizowanych programów i przedsięwzięć prozdrowotnych poprzez organizację szkoleń i porad oraz udzielanie pomocy metodycznej i merytorycznej dla realizatorów działań.

Tematyka prowadzonych działań dotyczyła ponadto bezpiecznego wypoczynku dzieci i młodzieży oraz promocji szczepień ochronnych.

W 2014 roku na terenie Krosna realizowano następujące programy edukacyjne:

1. „Trzymaj formę”- w 4 miejskich zespołach szkół / ok. 500 uczestników
2. Szkolne programy antynikotynowe („Czyste Powietrze Wokół Nas”, „Nie pal przy mnie proszę”, „Znajdź właściwe rozwiązanie”) – w 27 placówkach oświatowo-wychowawczych / ok. 2700 uczestników,
3. „Zawsze razem”- w 3 szkołach podstawowych / 148 uczniów klas I – III,
4. „Wybierz życie-pierwszy krok”- w 3 szkołach ponadgimnazjalnych / ok. 270 uczniów,
5. „Ars, czyli jak dbać o miłość” – w 2 szkołach ponadgimnazjalnych / ok. 80 uczniów,

oraz kampanie:

1. „Zaszczep w sobie chęć szczepienia” dla ok. 44000 odbiorców,
2. „Mój Walenty jest the best idzie ze mną zrobić test” dla ok. 800 odbiorców,
3. „Znam rekomendacje PTN AIDS. Zlecam test na HIV” dla ok. 830 odbiorców
4. „Jeden test- dwa życia” dla ok. 500 odbiorców.

W 2014 r. zorganizowano przy współpracy Sekcji Higieny Dzieci i Młodzieży, Epidemiologii i Higieny Pracy 61 porad z udziałem 208 osób oraz 5 szkoleń dla 111 osób i 1 konferencję dla 35 osób.

W 2014 r. realizacja zamierzonych przedsięwzięć możliwa była dzięki wieloletniej współpracy z samorządami lokalnymi, organizacjami i instytucjami spoza PIS: Starostwem Powiatowym w Krośnie, Urzędem Miasta Krosna, KM Policji w Krośnie, RZ PCK w Krośnie, poradniami psychologiczno-pedagogicznymi w Krośnie, Regionalnym Centrum Kultur Pogranicza w Krośnie, Podkarpackim Centrum Edukacji Nauczycieli Oddział w Krośnie, Państwową Wyższą Szkołą Zawodową w Krośnie oraz redakcjami lokalnych gazet i telewizji kablowej.

Sporządził: Dorota Stopyra

Z-ca Państwowego Powiatowego
Inspektora Sanitarnego w Krośnie


mgr inż. Dorota Stopyra

Zatwierdził: PPIS w Krośnie

mgr Ewa Szybieniecka

PAŃSTWOWY POWIATOWY
INSPEKTOR SANITARNY
W KROŚNIE


mgr Ewa Szybieniecka

