

***KOMENDA MIEJSKA
PAŃSTWOWEJ STRAŻY POŻARNEJ
W KROSNO***



**Informacja o stanie bezpieczeństwa przeciwpożarowego na
terenie miasta Krosna i powiatu krosnońskiego
oraz realizacji zadań służbowych w 2013 roku
przez Komendę Miejską Państwowej Straży Pożarnej
w Krośnie**

SPIS TRECI

- 1. WST P*** ***str. 2***

- 2. ROZDZIA/ I***
Realizacja zadań w zakresie organizacyjno kadrowym ***str. 4***

- 3. ROZDZIA/ II***
Realizacja zadań w zakresie kwatermistrzowsko ó technicznym ***str. 17***

- 4. ROZDZIA/ III***
Realizacja zadań w zakresie operacyjno ó rozpoznawczy ***str. 30***

- 5. ROZDZIA/ IV***
Realizacja zadań w zakresie działań Jednostki Ratowniczo ó
- Ga niczej ***str. 49***

Poziomy tworzenia krajowego systemu ratowniczo-ga niczego

Krajowy system ratowniczo-ga niczy zorganizowany jest w sposób zapewniający jego ciągłe funkcjonowanie na poszczególnych poziomach, tj.:

- powiatowym, jako podstawowym poziomie wykonawczym działań ratowniczych na obszarze gmin i powiatu,
- wojewódzkim, jako poziomie wspomaganie i koordynacji działań ratowniczych na obszarze województwa,
- centralnym, jako poziomie wspomaganie i koordynacji działań ratowniczych na obszarze kraju.

System funkcjonuje w dwóch stanach:

- stanem czuwaniu i doraźnym reagowaniu, polegającym na podejmowaniu działań ratowniczych przez własne siły i środki powiatu i gmin,
- wykonywaniu działań ratowniczych wymagających użycia sił i środków spoza powiatu, wtedy uruchamiany jest poziom wspomaganie i koordynacji ze szczebla wojewódzkiego, a przy dużych lub złożonych działaniach ratowniczych ze szczebla centralnego (kraju).

Drugim, oprócz Państwowej Straży Pożarnej, filarem krajowego systemu ratowniczo-ga niczego są Ochotnicze Straże Pożarne, których liczba wg stanu na 31 grudnia 2009 r. wynosi 16 300 i zrzeszają one 396 000 członków. Wśród nich na dzień 7 grudnia 2011 r. do KSRG włączonych było 3841 jednostek OSP. Z tego w województwie Podkarpackim 285.

Na terenie powiatu oprócz Komendy Miejskiej Państwowej Straży Pożarnej, działającej w chwili obecnej 19 jednostek Ochotniczych Straży Pożarnych włączonych do Krajowego Systemu Ratowniczo-ga niczego. Wśród jednostek OSP włączonych do KSRG znajdują się: Szczepanowa, Kobyłany, Dukla, Równe, Iwonicz, Iwonicz-Zdrój, Iskrzynia, Kombornia, Korczyna, Krosno - Turaszówka, Krocinieko Wyżne, Pustyny, Miejsce Piastowe, Rogi, Posada Dolna, Rymanów, Bratkówka, Odrzyko, Jarosławiec oraz 77 terenowych jednostek OSP, tj. 75 jednostek posiadających samochody gaśnicze i 2 jednostki posiadające co najmniej 1 motopompę. Ilość jednostek OSP (włącznie z OSP w KSRG) w poszczególnych gminach przedstawia się następująco: Chorkówka - 15, Dukla - 13, Iwonicz-Zdrój - 4, Jankowa - 2, Jedlicze - 12, Korczyna - 7, Krosno - 4, Krocinieko Wyżne - 2, Miejsce Piastowe - 8, Rymanów - 18, Wojaszówka - 11. W szeregach jednostek OSP zrzeszonych 1482 strażaków wchodzących w skład jednostek operacyjno-technicznych (JOT), którzy mogą podejmować działania ratowniczo-gaśnicze.

Na terenie powiatu w zakładach pracy funkcjonują dwie zawodowe jednostki, tj. ŚRaf - 6 ŚCiba Ratownicza sp. z o.o. w Rafinerii Nafty - Jedlicze - S.A oraz Zakładowa ŚCiba Ratownicza w Krosnie - Szkło - Krosno - S.A., które wydają tylko do zdarzeń mających miejsce na terenie swoich zakładów.

II. Realizacja zadań w zakresie organizacyjno kadrowym.

Zadania realizowane przez Wydział Organizacyjno - Komendy Miejskiej Państwowej Straży Pożarnej w Krośnie zdeterminowane były problematyką wyznaczającą strategiczne cele i kierunki działania Państwowej Straży Pożarnej oraz zadania Krajowego Systemu Ratowniczo Gaśniczego na obszarze miasta i powiatu na rok 2013 w kontekście spraw szeroko rozumianej polityki kadrowej i organizacyjnej, a w szczególności w zakresie kształtowania polityki kadrowej i organizacyjnej Komendanta, prowadzenia spraw z zakresu informatyki i bezpieczeństwa, ochrony informacji niejawnych, BHP, archiwizacji oraz sekretariatu i kancelarii ogólnej.

Zadania w przedstawionych powyżej zakresach realizowane są w oparciu o roczny plan działania oraz kwartalne plany pracy, a ich nadrzędnym celem jest:

- doskonalenie struktury organizacyjnej oraz procesów zarządzania,
- kształtowanie racjonalnej polityki kadrowej zmierzającej do optymalizacji stanu i struktury zatrudnienia,
- kształtowanie polityki płacowej,
- inicjowanie działań zmierzających do podwyższenia poziomu kwalifikacji zawodowych kadr,
- realizacja uprawnień pracowniczych wynikających ze stosunku służbowego i stosunku pracy, z uwzględnieniem norm określających wymiar i rozkład czasu służby i pracy,
- wdrażanie technik organizacyjnych i sprzecznych zapewniających sprawno realizowanych procesów pracy oraz systemów komunikacji i bezpieczeństwa,
- nadzór nad systemem nadzoru nad poziomem i stopniem realizacji powierzonych zadań służbowych,
- tworzenie bezpiecznych i higienicznych warunków pracy i służby,
- zapewnianie wymaganego poziomu ochrony informacji służbowych,
- organizacja systemu archiwizacji akt,
- propagowanie zasad ochrony przeciwpożarowej oraz kształtowanie współpracy w tym zakresie z zakładami pracy, urzędami administracji samorządowej oraz innymi jednostkami organizacyjnymi na obszarze powiatu, województwa, kraju i zagranic.

Komenda Miejska Państwowej Straży Pożarnej w Krośnie w 2013 roku realizowała swoje zadania, w oparciu o regulamin organizacyjny, który w swojej zmienionej formie zatwierdzony został przez Podkarpackiego Komendanta Wojewódzkiego Państwowej Straży Pożarnej z dniem 26 lutego 2013 roku.

Podległość służbową wszystkich komórek organizacyjnych przedstawia wykres nr 1.

Wykres nr 1. Schemat struktury organizacyjnej Komendy Miejskiej PSP w Krońce.



Obowiązujący regulamin organizacyjny określa, poza zasadami kierowania Komendą, także i normy etatowe dla poszczególnych komórek organizacyjnych, z uwzględnieniem zakresu i wymiaru przewidzianych dla nich głównych grup zadaniowych.

Szczegółowy wykaz liczby stanowisk etatowych dla poszczególnych komórek organizacyjnych przedstawia tabela nr 1.

Tabela nr 1. Zbiorczy wykaz liczby stanowisk w komórkach organizacyjnych Komendy Miejskiej PSP w Krońce.

Nazwa komórki organizacyjnej	Stan etatów w dniu nadania regulaminu		
	Funkcjonariuszy w systemie służby		Pracowników cywilnych
	codziennym	zmianowym	
Kierownictwo	2		
Wydział Operacyjno-Rozpoznawczy	3	6	
Wydział Kwatermistrzowski-Techniczny	3		0,5+0,5
Wydział Organizacyjno-Kadrowy	3		1
Sekcja ds. Finansów	1		1
Jednostka Ratowniczo-Gaśnicza	2	99	
RAZEM	14	105	3
/ CZNIE	119		3

Formy doskonalenia i systematyzowania procesów pracy są jednolite i czytelne normy określające i precyzujące czynniki sterujące procesami organizacyjnymi. W jednostkach wchodzących w skład administracji rządowej wiele z tych procesów regulują wyodrębnione normy prawne w postaci ustaw i rozporządzeń oraz aktów normatywnych wydanych w tym przypadku przez Komendanta Głównego i Podkarpackiego Komendanta Wojewódzkiego Państwowej Straży Pożarnej. W ramach doskonalenia zasad funkcjonowania tutejszej jednostki Wydział Sprawowa Bezpośredni nadzór nad procesem wdrażania decyzji, rozkazów i innych wewnętrznych aktów normatywnych wydawanych przez Komendanta Miejskiego

Państwowej Straży Pożarnej w Krośnie. W roku 2013 Komendant Miejski wydał 852 decyzje, 22 zarządzenia, 43 rozkazy oraz 1 obwieszczenie.

W oparciu o przepisy ustawy o finansach publicznych usprawniono system nadzoru nad poziomem realizacji zadań służbowych poprzez nowelizację procedur kontroli zarządczej. Przyjęte schematy monitorowania działań, w połączeniu z dotychczas funkcjonującym systemem planowania pracy i sprawozdawczości, wypełniają założone kryteria zarządzania ryzykiem i dają gwarancje wypełnienia wszystkich zadań nakreślonych w ustawie o Państwowej Straży Pożarnej, ustawie o ochronie przeciwpożarowej a także innych aktach normatywnych.

Jedną z miar sprawności systemu organizacyjnego jednostki jest właściwie i racjonalnie prowadzona polityka w zakresie kształtowania karier zawodowych podległych kadr. Odpowiednie planowanie awansów w hierarchii stanowisk służbowych pracowników stanowi kluczowe ogniwo w procesie stymulowania ich dążenia do osiągnięcia po danych efektów wykonywanej pracy, będąc tym samym istotnym i zasadniczym elementem motywacyjnym.

W toku realizacji tej sfery zadaniowej w roku 2013 wydano ogółem 45 decyzji personalnych, które w swoich postanowieniach rozstrzygały o zmianie dotychczasowych stanowisk służbowych na wyższe.

Innym elementem, mającym wpływ na proces kształtowania polityki kadrowej w zakresie planowania obsad etatowych stanowisk służbowych jest rotacja kadr, związana ze zwalnianiem pracowników przechodzących do innych jednostek organizacyjnych lub odchodzących na zaopatrzenie emerytalne oraz z naborem nowych pracowników do służby w PSP.

W okresie sprawozdawczym z szeregów funkcjonariuszy pełniących służbę w tutejszej Komendzie Miejskiej odeszły 6 strażaków (3 aspirantów oraz 3 podoficerów), którzy zakończyli okres czynnej służby w PSP i przeszli na zaopatrzenie emerytalne.

Na miejsce osób zwolnionych ze służby, przyjęto ogółem 5 strażaków, w tym 2 aspirantów ów ubiegłorocznych absolwentów Szkoły Aspirantów PSP w Krakowie oraz 3 szeregowców którzy po raz pierwszy podjęli służbę w szeregach strażaków Państwowej Straży Pożarnej rozpoczynając w ten sposób trwający 3 lata okres służby przygotowawczej. Osoby, które przyjęte zostały do służby przygotowawczej wyłonione zostały w ramach procedur naboru do służby, prowadzonych w roku 2011. Proces ich przyjęcia do służby, poprzedzono stosownymi procedurami służbowymi mającymi na celu ustalenie ich zdolności fizycznej i psychicznej do pełnienia tej służby.

Na dzień 31 grudnia 2013 roku w Komendzie Miejskiej PSP w Krośnie służbę pełnił:

- 25 oficerów,
- 27 aspirantów,
- 35 podoficerów,
- 31 szeregowców oraz
- 4 pracowników cywilnych,

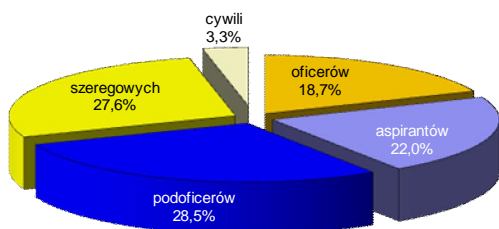
co w rozbiciu na poszczególne komórki organizacyjne przedstawia tabela nr 2.

Tabela nr 2. Stan zatrudnienia (w osobach) w Komendzie Miejskiej PSP w Krośnie wg stanu na dzień 31. 12. 2013 r.:

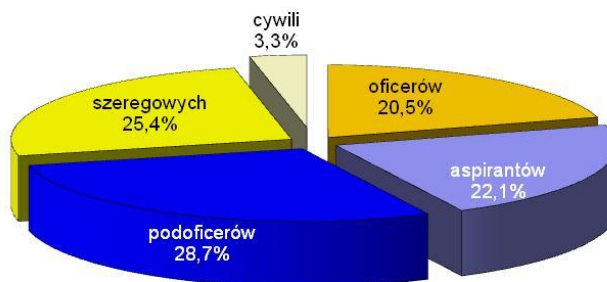
Komórka organizacyjna	oficerów	aspirantów	podoficerów	szeregowych	Razem	Cywili	Razem
Kierownictwo	2	-	-	-	2	-	2
Wydział Operacyjny i Rozpoznawczy w tym Stanowisko Kierowania	5	4	-	-	9	-	9
Wydział Organizacyjno-Kadrowy	2	1	-	-	3	1	4
Sekcja ds. Finansowych	1	-	-	-	1	1	2
Wydział Kwatermistrzowski - Techniczny	2	1	-	-	3	2	5
Jednostka Ratowniczo-Gaśnicza	13	21	35	31	100	-	99
Razem	25	27	35	31	118	4	121

Wykres nr 2. Zatrudnienie w komórkach organizacyjnych KM PSP Krosno.

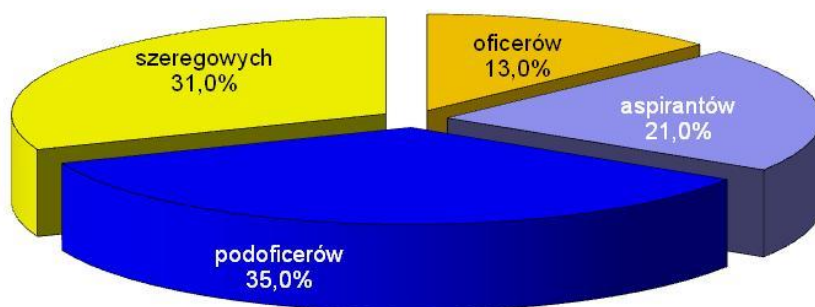
Rok 2012



Rok 2013



Wykres nr 3. Zatrudnienie w Jednostce Ratowniczo-Gaśniczej KM PSP Krosno.



Szczególne ujęcie liczby osób pełniących służbę w krośnieńskiej jednostce Państwowej Straży Pożarnej, w rozbiciu na poszczególne stopnie służbowe przedstawia poniższe zestawienie ó tabela nr 3.

Tabela nr 3: Oficerowie, aspiranci, podoficerowie, szeregowi.

OFICEROWIE	
Młodszy kapitan	6
Kapitan	3
Starszy kapitan	6
Młodszy brygadier	5
Brygadier	4
Starszy brygadier	1

ASPIRANCI	
młodszy aspirant	10
aspirant	4
starszy aspirant	5
aspirant sztabowy	8

PODOFICEROWIE	
Sekcyjny	13
Starszy sekcyjny	2
Młodszy ogniomistrz	13
Ogniomistrz	1
Starszy ogniomistrz	7

SZEREGOWI	
strażak	5
starszy strażak	25

Obowiązujący regulamin organizacyjny w swoich zapisach poza ogólną liczbą przyznaczonych etatów określa ponadto ich wartość, normując limity etatowe z podziałem na korpusy stopni służbowych. Odnosząc faktyczny stan zatrudnienia do postanowień obowiązującego regulaminu organizacyjnego w tym zakresie, zwrócić należy uwagę na rozbieżności w aspekcie limitów zatrudnienia w poszczególnych korpusach służbowych, co obrazuje poniższe zestawienie.

Tabela nr 4: Wykaz rozbieżności w zakresie posiadanych limitów etatów w korpusach stopni służbowych w odniesieniu do stanu faktycznego

Rodzaj stanowisk służbowych	Stan etatów wg regulaminu	Faktyczny stan zatrudnienia	Różnica
Oficerskie	25	25	0
Aspiranckie	34	27	- 7
Podoficerskie	60	36	- 24
Szeregowych	0	30	+ 30

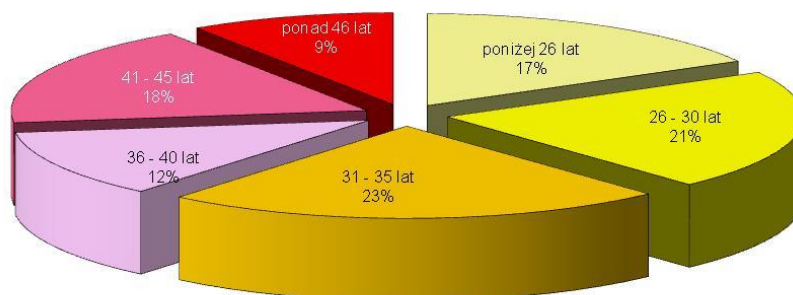
Niedobory i nadwyżki w liczebności kadr w poszczególnych korpusach służbowych będą niwelowane w toku realizacji dogłębnej polityki zatrudnienia oraz polityki szkolenia i doskonalenia zawodowego. W bieżącym roku kalendarzowym (2014) planuje się przyjęcie do służby 2 absolwentów Szkoły Aspirantów PSP w Krakowie, co w efekcie spowoduje wzrost liczby aspirantów pełniących służbę w tut. Komendzie. Niedobór kadr w korpusie podoficerów PSP może być niwelowany poprzez podnoszenie kwalifikacji osób ostatnio przyjętych do służby, co z uwagi na ograniczone możliwości szkolenia PSP, będzie procesem obejmującym swoim zasięgiem czasowym kilka najbliższych lat. Osoby z najniższym poziomem kwalifikacji w zawodzie strażaka, stanowiący korpus szeregowych, są to osoby przyjęte do służby na przestrzeni ostatnich lat w wyniku tzw. wymiany pokoleniowej, która dotknęła naszą jednostkę. Prowadzona polityka kadrowa w zakresie szkolenia zawodowego, zakłada jak najszybsze skierowanie tych osób na kursy kwalifikacyjne, które umożliwi im podniesienie wiedzy i umiejętności zawodowych do poziomu wymaganego na stanowiskach przewidzianych dla podoficerów PSP.

Analiza kadry Państwowej Straży Pożarnej powiatu kroszowskiego, w kontekście wieku funkcjonariuszy wskazuje na jeden bardzo istotny aspekt. 61% stanu osobowego tych kadr to ludzie młodzi, którzy nie osiągnęli jeszcze 36 roku życia (w roku ubiegłym wskaźnik ten wynosił 58%), z czego niemal 45,8% stanowi aspiranci i podoficerowie biorący bezpośredni udział w działaniach ratowniczo-gaśniczych, legitymujący się wysokimi kwalifikacjami i bogatym doświadczeniem zawodowym. Szczegółowe dane w przedmiotowym zakresie przedstawia tabela nr 5 i wykres nr 4.

Tabela nr 5. Przedział wieku funkcjonariuszy PSP

Wiek	poniżej 26 lat	26 - 30 lat	31 ó 35 lat	36 ó 40 lat	41 ó 45 lat	Powyżej 46 lat
Oficerowie	1	5	4	3	6	6
Aspiranci	9	1	2	5	5	5
Podoficerowie	0	8	13	6	9	0
Szeregowi	10	11	8	0	1	0
Razem	20	25	27	14	21	11

Wykres nr 4. Przedział wiekowy funkcjonariuszy KM PSP Krosno

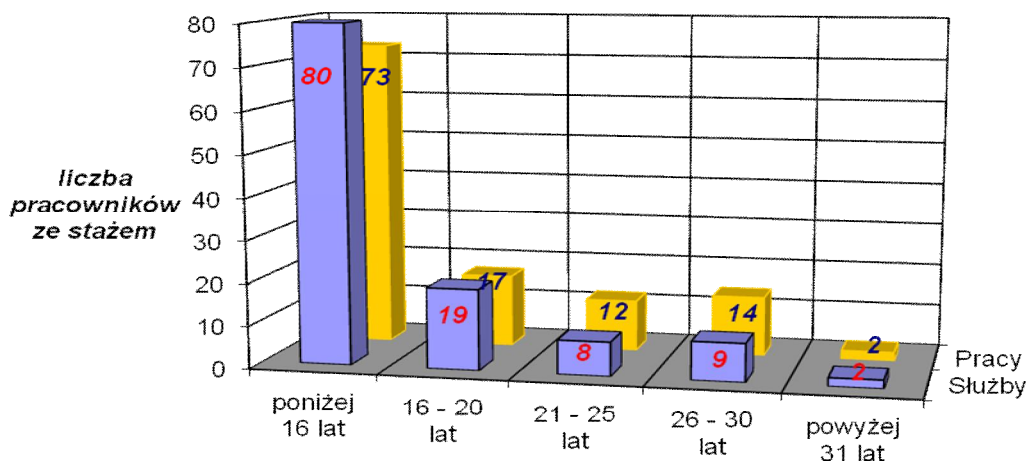


Uzupełnieniem przedstawionej powyżej analizy jest zestawienie dotyczące długości stażu i pracy funkcjonariuszy PSP. Jak wynika z przedstawionych w tabeli nr 6 danych, 67,8% stanu osobowego kadr tutaj. Komendy Miejskiej nie przekroczyły jeszcze 15 lat stażu.

Tabela nr 6: Staż i pracy funkcjonariuszy PSP w rozbiciu na korpusy stopni służbowych

Staż i pracy	poniżej 15 lat		15 - 20 lat		21 ó 25 lat		26 - 30 lat		powyżej 30 lat	
	staż	pracy	staż	pracy	staż	pracy	staż	pracy	staż	pracy
Oficerowie	9	9	7	4	3	5	6	7	0	0
Aspiranci	13	12	7	6	2	4	3	3	2	2
Podoficerowie	28	24	5	6	3	2	0	4	0	0
Szeregowi	30	28	0	1	0	1	0	0	0	0
Razem	80	73	19	17	8	12	9	14	2	2

Wykres nr 5. Staż i pracy funkcjonariuszy KM PSP w Krośnie



W kwestiach wieku i stażu pracy, nie bez znaczenia pozostaje zjawisko wymiany pokoleniowej pracowników, które na przestrzeni ostatnich 7 lat uległo znacznemu nasileniu. Notowany dotychczas średnioroczny wskaźnik rotacji kadr, będący wykładnikiem liczby osób odchodzących ze służby w KM PSP Krosno nie przekracza regulacyjnej wartości 3, a latach 2006-2013 przyjmował wartości odpowiednio 9, 12, 5, 11, 10, 9, 11 i 6 w roku 2013.

Zjawisko to powodował zdecydowany wzrost liczby osób z najniższym stażem służby, które po ukończeniu podstawowych kursów i szkoleń zdobywają dopiero niezbędne w tej profesji doświadczenie zawodowe. Osoby takie z mocy przepisów ustawy o Państwowej Straży Pożarnej przyjmowane są do służby przygotowawczej na okres 3 lat. Na dzień 31 grudnia 2013 roku w służbie przygotowawczej zatrudnionych było 16 osób (w roku 2012 było ich 24), co stanowi niemal 16,3% ogółu strażaków pełniących służbę w Jednostce Ratowniczo-Gaśniczej na stanowiskach bojowych.

Jednym z czynników kształtujących sprawność organizacji jest zdolność fizyczna zatrudnionych pracowników do realizacji powierzonych zadań. Za miarę tego wskaźnika można uznać współczynnik absencji chorobowej, obliczany w danym okresie czasowym. Ogółem na przestrzeni całego roku kalendarzowego 2013 strażacy i pracownicy cywilni KM PSP w Krośnie przebywali łącznie przez 1599 dni na zwolnieniach chorobowych, co w przeliczeniu na 1 zatrudnionego daje wymiar 13 dni. W odniesieniu do poprzedniego roku kalendarzowego wskaźnik ten wzrósł o wartość 2,4 dnia. Istotnym czynnikiem mającym wpływ na poziom absencji chorobowej był fakt przebywania czternastu osób na długotrwałych zwolnieniach lekarskich znacznie przekraczających wymiar 30 dni.

Wpływ na wysoki poziom absencji chorobowej miały te osoby, które w okresie sprawozdawczym uległy wypadkom powodującym niezdolność do służby. W roku 2013 zanotowano 11 takich zdarzeń. Ww. zdarzenia spowodowały niezdolność osób poszkodowanych do pełnienia służby przez łącznie 435 dni. Zanotowane wypadki, z uwagi na swój skutek, zostały zakwalifikowane do grupy wypadków lekkich, nie powodujących znacznego uszczerbku na zdrowiu, a wszystkie osoby, które uległy takim zdarzeniom, po okresie leczenia i rekonwalescencji wróciły do wykonywania swoich obowiązków służbowych. Liczba wypadków w czasie pełnienia służby na przestrzeni ostatnich 7 lat kalendarzowych obrazuje wykres nr 6.



W ramach działań związanych z profilaktyczną ochroną zdrowia, dokonano analizy okresowych badań lekarskich i skierowano na przedmiotowe badania wszystkich strażaków i pracowników cywilnych w odpowiednich okresach czasowych. Przedmiotowe skierowania wydawano także w przypadkach zmian personalnych na stanowiskach służbowych powiązanych ze zmianą grupy czynników szkodliwych.

Dokonano także szczegółowej analizy zakresu i rodzajów szczepień ochronnych, którym poddali się we wcześniejszych okresach czasowych pracownicy tutejszej komendy. Na podstawie zgromadzonych danych oraz w oparciu o zalecenia Inspekcji Sanitarnej resortu spraw wewnętrznych podjęto decyzję o objęciu programem szczepień ochronnych przeciwko kleszczowemu zapaleniu mózgu wszystkich strażaków podziału bojowego Jednostki Ratowniczo-Gaśniczej, który bierze bezpośredni udział w działaniach ratowniczych.

Jednym z kluczowych zadań realizowanych przez Wydział Organizacyjny i Kadrowy jest podejmowanie działań w zakresie motywowania pracowników do skuteczniejszej i efektywniejszej realizacji zadań służbowych. Jednym z zasadniczych narzędzi tego procesu jest obok awansu pionowego w hierarchii stanowisk służbowych, proces awansów w stopniach służbowych i nadawania odznaczeń, odbierane przez osoby pełniące służbę w Państwowej Straży Pożarnej w kategoriach prestiżu zawodowego.

W związku z przypadkami przechodzenia funkcjonariuszy PSP ze służby czynnej na zaopatrzenie emerytalne, opracowano i przekazano do Zakładu Emerytalno-Rentowego Ministerstwa Spraw Wewnętrznych stosowną dokumentację emerytalną, oraz na bieżąco realizowano zadania związane z szeroko rozumianą polityką emerytalną, obejmującą swoim zakresem zarówno strażaków PSP jak również funkcjonariuszy poarnictwa i ich współpracowników, pobierających renty rodzinne.

Na dzień 31 grudnia 2013 r. ze świadczeń ZER-u MSW korzystało ogółem 225 świadczeniobiorców z terenu powiatu krośnieńskiego. 38 osoby spośród w/w, zrzeszonych jest w działającym przy siedzibie tutejszej Komendzie Kole Emerytów i Rencistów Poarnictwa Rzeczypospolitej Polskiej.

Komendant Miejski realizuje program stałej współpracy z zarządem Koalicji Związków Emerytów i Rencistów Poarnictwa RP w Krośnie, która ukierunkowana jest głównie na daleko idącą pomoc świadczeniom biernym pracownikom jednostek organizacyjnych Straży Pożarnej i Państwowej Straży Pożarnej. Komendant Miejski bierze udział w delegacji reprezentującej go osoby do udziału w posiedzeniach Zarządu Koalicji.

Ilość wypracowywanych przez strażaków godzin nadliczbowych zależy od wielu czynników i wynika z konieczności zapewnienia ciągłości służby w każdych warunkach. W I okresie rozliczeniowym 2013 roku strażacy pełniący służbę w Komendzie Miejskiej PSP w Krośnie wypracowali ogółem ponad 8.400 godzin nadliczbowych, co w przeliczeniu na jednego strażaka daje wartość ponad 70 godz. a w drugim okresie rozliczeniowym tj. od 1 lipca do 31 grudnia o ponad 7300 godzin, tj. średnio przeszło 61 godz. ponad normę ustawową czasu pracy. Duża liczba odejść ze służby strażaków którzy przechodzą na zaopatrzenie emerytalne, w połączeniu ze znaczną liczbą osób przyjeżdżających do służby, i delegowanych od razu na długie, bo 3 lub nawet 5-cio miesięczne kursy skoszarowane, powoduje że dla zapewnienia ciągłości służby, normy czasu służby generowane przez wakujące stanowiska służbowe i stanowiska służbowe zajmowane przez strażaków uczestniczących w szkoleniach skoszarowanych poza siedzibą jednostki, muszą być wypełniane przez pozostałych strażaków stanowiących obsadę Jednostki Ratowniczo-Gaśniczej. Aby uniknąć zjawiska generowania dużej liczby godzin

nadliczbowych przyjęto rozwiązanie polegające na ograniczaniu wymiaru urlopów wypoczynkowych udzielanych strakom, przez co narastają zaległości w przedmiotowym zakresie. Szacuje się, że począwszy od roku 2013 zjawisko wymiany pokoleniowej znacznie powoli traci na sile, przez co pojawi się możliwość zmniejszenia zobowiązań urlopowych w stosunku do zatrudnionych osób.

Zadaniem podmiotowym realizowanym przez Wydział ds. Organizacyjno - Kadrowych w roku 2013 była szeroko rozumiana polityka w zakresie szkolenia i doskonalenia zawodowego kadry Państwowej Straży Pożarnej.

Najbardziej znaczące fakty w przedmiotowym zakresie to:

- ukończenie przez 2 straków szeregowców, kursu podstawowego straka jednostki ochrony przeciwpożarowej,
- ukończenie przez 2 straków szeregowców szkolenia podstawowego (jednoetapowego) w zawodzie straka,
- ukończenie przez 7 straków kursu uzupełniającego straka jednostki ochrony przeciwpożarowej,
- ukończenie przez 3 straków - podoficerów nauki na studium przemiennym aspirantów Państwowej Straży Pożarnej organizowanym na bazie Szkoły Aspirantów PSP w Krakowie,
- ukończenie przez 2 straków zaocznych studiów inżynierskich w Szkole Głównej Służby Pożarnej organizowanych dla straków w służbie stałej,
- ukończenie przez jednego straka oficera studiów podyplomowych dla osób ubiegających się o zajmowanie stanowisk oficerskich związanych z kierowaniem działaniami ratowniczymi,
- ukończenie przez jednego oficera studiów podyplomowych w zakresie zamówień publicznych w Wydziale Szkoły Informatyki i Zarządzania w Rzeszowie,
- rozpoczęcie przez jednego podoficera zaocznego studium aspirantów PSP organizowanego na bazie Szkoły Aspirantów Państwowej Straży Pożarnej w Krakowie,
- rozpoczęcie przez dwóch aspirantów zaocznych studiów inżynierskich w Szkole Głównej Służby Pożarnej organizowanych dla straków w służbie stałej.

Ponadto proces podnoszenia swoich kwalifikacji ogólnych i zawodowych realizuje:

- jeden strak szeregowy na kursie podstawowym w zawodzie straka
- dwóch aspirantów na zaocznych studiach inżynierskich w Szkole Głównej Służby Pożarnej organizowanych dla straków w służbie stałej.

Poza podnoszeniem swoich kwalifikacji ogólnych i zawodowych, stracy tutejszej Komendy poszerzali poziom swoich umiejętności specjalistycznych, uzyskując uprawnienia wykorzystywane w procesie realizacji swoich zadań służbowych. W okresie sprawozdawczym:

- 2 straków ukończyło szkolenie specjalistyczne z zakresu ratownictwa chemiczno-ekologicznego,
- 4 straków ukończyło kurs kwalifikowanej pierwszej pomocy z tytułem ratownika i 5 recertyfikowało zdobyte wcześniej uprawnienia w tym zakresie.
- 1 strak ukończył kurs migawcowy I st. z zakresu ratownictwa wysokościowego realizowanego przez Państwową Straż pożarną uzyskując tytuł ratownika wysokościowego,

- 1 strażak ukończył kurs miodowy II st. z zakresu ratownictwa wysokościowego realizowanego przez Państwowy Straż Pożarny uzyskując tytuł starszego ratownika wysokościowego,
- 8 strażaków ukończyło szkolenie podstawowe z zakresu ratownictwa wysokościowego realizowanego przez Państwowy Straż Pożarny, uzyskując tytuł młodszego ratownika wysokościowego,
- 9 strażaków ukończyło szkolenie specjalistyczne z zakresu współdziałania z zespołami Lotniczego Pogotowia Ratunkowego,
- 4 strażaków ukończyło szkolenie z zakresu ratownictwa na rzekach górskich i wodach szybko płynących,
- 4 strażaków zdobyło uprawnienia do naprawy zbiorników ciśnieniowych,
- 1 strażak ukończył kurs obsługi i eksploatacji urządzeń przenośnych kat. II,
- 7 strażaków uzyskało uprawnienia do obsługi urządzeń elektroenergetycznych.

Stan wyszkolenia strażaków Państwowej Straży Pożarnej pełniących służbę w tut. Komendzie Miejskiej, w kontekście posiadanych kwalifikacji ogólnych przedstawia tabela nr 7.

Tabela nr 7: Poziom kwalifikacji strażaków KM PSP Krosno

Komórka organizacyjna	poziom wykształcenia							
	podstawowe		zasadnicze		rednie		Wyższe	
Kierownictwo	0	0,0%	0	0,0%	0	0,0%	2	100,0%
Wydział Operacyjny ó Rozpoznawczy	0	0,0%	0	0,0%	3	33,3%	6	66,7%
Wydział Organizacyjny ó Kadrowy	0	0,0%	0	0,0%	1	33,3%	2	66,7%
Sekcja ds. Finansowych	0	0,0%	0	0,0%	0	0,0%	1	100,0%
Wydział Kwatermistrzowski ó ó Techniczny	0	0,0%	0	0,0%	0	0,0%	3	100,0%
Jednostka Ratowniczo ó Gaśnicza	0	0,0%	0	0,0%	71	71%	29	29%
Razem	0	0%	0	0%	75	63,5%	43	36,5%

Na przestrzeni ostatnich kilku lat notuje się wzrost współczynników odzwierciedlających poziom wyszkolenia kadr.

W toku realizacji polityki kadrowej w aspekcie planowania długookresowego obsad kadrowych wyższych stanowisk służbowych, na mocy porozumienia z kierownictwem Szkoły Głównej Służby Pożarnej w Warszawie oraz Szkoły Aspirantów Państwowej Straży Pożarnej w Krakowie, Poznaniu i Czestochowie przedliczono w rekrutacji kandydatów na I rok nauki systemem stacjonarnym do tych szkół. Wszystkim zainteresowanym udzielano szczegółowych informacji na temat warunków przyjęcia, zakresu merytorycznego egzaminów wstępnych oraz programów nauczania jak również instruowano o sposobie wypełniania formularzy podania i wymaganych załącznikach. Kontynuacją tej sfery zadaniowej, był zaplanowanie i zorganizowanie praktyki zawodowej dla 2 podchorążych Szkoły Głównej Służby Pożarnej oraz 17 studentów uczelni cywilnych i 4 uczniów szkół średnich, w oparciu o opracowane wcześniej i zaakceptowane przez Komendanta Miejskiego programy

ogólne praktyki. Ponadto, w ramach współpracy z Powiatowym Urzędem Pracy w Brzozowie zorganizowano półroczny staż zawodowy dla 2 absolwentów szkół wyższych. Staż odbywał się w Wydziałach administracyjnych Komendy tj. w Sekcji Finansów oraz w Wydziale Kwatermistrzowsko-Technicznym.

Integralnym elementem procesu kształtowania systemu ochrony przeciwpożarowej na terenie całego powiatu krośnieńskiego jest organizowanie daleko idącej współpracy z jednostkami Ochotniczych Straż Pożarnych, które stanowi w skali całego kraju istotny element w systemie zachowania bezpieczeństwa wewnątrz państwa. Komendant Miejski Państwowej Straży Pożarnej w Krośnie podjął starania zmierzające do zacieśnienia wzajemnych kontaktów z jednostkami OSP. Jako wielokrotny gość i uczestnik posiedzeń i zebrań organizowanych przez Zarząd Powiatowy Związku Ochotniczych Straż Pożarnych Rzeczypospolitej Polskiej wielokrotnie podkreślał istotną rolę, jaką odgrywają jednostki ochotniczych straży pożarnych w trakcie prowadzonych działań ratowniczo-gaśniczych. Na wzięte cele i zadania Krajowego Systemu Ratowniczo-Gaśniczego w aspekcie wypracowania optymalnych z punktu widzenia nie tylko operacyjnego ale i prewencyjnego, koncepcji umocnienia systemu bezpieczeństwa pożarowego miasta i całego powiatu. Corocznie Komendant Miejski powołuje spośród kadry zawodowej strażaków PSP komisję sędziowską do oceny zmagania sportowo-gaśniczych jednostek ochotniczych straży pożarnych z poszczególnych gmin naszego powiatu oraz deleguje, bądź osobiście uczestniczy w zebraniach sprawozdawczych lub sprawozdawczo-wyborczych organizowanych przez poszczególne OSP.

Komendant Miejski PSP w Krośnie brał udział w sesjach Rady Miasta i Rady Powiatu Krosnińskiego, gdzie składał szczegółowe sprawozdania dotyczące stanu bezpieczeństwa pożarowego w mieście Krośnie i powiecie krosnińskim oraz przedstawiał ocenę i ogólne zasady funkcjonowania Krajowego Systemu Ratowniczo-Gaśniczego.

Wydział Organizacyjno-Kadrowy, jako komórka odpowiedzialna za całość spraw związanych z funkcjonowaniem naszej jednostki, sprawował stały nadzór nad realizacją przyjętego rocznego planu działań, wyznaczającego ramowy zakres zadań realizowanych przez Komendę Miejską Państwowej Straży Pożarnej w Krośnie, zgodnych z celami i kierunkami działania jednostek ochrony przeciwpożarowej wynikającymi z przepisów tzw. śtustaw pożarniczych tj. Ustawy o Państwowej Straży Pożarnej i ustawy o ochronie przeciwpożarowej. Nadzór powyższy sprawowano w imieniu Komendanta Miejskiego m.in. poprzez sporządzanie kwartalnych analiz z realizacji planów pracy.

Jako komórka sprawująca nadzór nad systemem i organizacją pracy, Wydział Organizacyjno-Kadrowy podejmuje działania ukierunkowane na usprawnienie tych procesów. W dążeniu do unowocześnienia i przyspieszenia procesów administracyjnych, na bieżąco modernizowano zaplecze informatyczne poprzez wdrażanie działań techniczno-inwestycyjnych polegających w szczególności na wymianie oprogramowania komputerowego oraz usprawnianiu wewnętrznej i zewnętrznej sieci informatycznej.

Z prezesami poszczególnych jednostek Ochotniczych Straż Pożarnych podpisano umowy powierzenia przetwarzania danych osobowych w systemie SWD ST.

Integralnym elementem wchodzącym w zakres zadań realizowanych przez Wydział Organizacyjno-Kadrowy jest także odpowiednie zabezpieczenie i archiwizacja dokumentacji wytwarzanej przez wszystkie komórki organizacyjne Komendy. W roku sprawozdawczym przyjęto na stan archiwum zakładowego ogółem 200 teczek aktowych z czego 25 aktów opatrzonych zostało kategorią archiwalną A. W stosunku do akt niearchiwalnych znajdujących się na stanie archiwum zakładowego z przekroczonym okresem przechowywania, przeprowadzono proces ich komisyjnej oceny i wszczęto

procedury brakowania. Na podstawie jednorazowego zezwolenia wydanego przez archiwum Komendy Główniej PSP w roku sprawozdawczym wybrakowano 135 teczek aktowe.

Ogółem zadań realizowanych przez Wydział w roku 2013 zdeterminowany był problematyką ujętą w opracowanym na podstawie strategicznych celów i kierunków działania jednostek Państwowej Straży Pożarnej, rocznym planie działania i szczegółowych planach kwartalnych. Zgodnie z ich zapisami zrealizowano wszystkie zaplanowane zadania w przyjętych terminach czasowych.

Rok 2014 będzie kontynuacją przyjętych wcześniej kierunków działania, zmierzających w szczególności do poprawy struktury zatrudnienia poprzez delegowanie osób pełniących służbę w KM PSP w Krośnie na kursy i szkolenia doskonalące, usprawnianie informatycznych systemów przetwarzania danych kadrowych, doskonalenie i dostosowanie struktur organizacyjnych Państwowej Straży Pożarnej do znowelizowanych przepisów ustawy o Państwowej Straży Pożarnej i niektórych rozporządzeń Ministra Spraw Wewnętrznych, organizowanie i umacnianie współpracy z jednostkami organizacyjnymi, instytucjami i urzędami administracyjnymi w powiecie, kraju i za granicą w zakresie szeroko pojętej ochrony przeciwpożarowej.

III. Realizacja zadań w zakresie kwatermistrzowsko - technicznym

Praca Wydziału Kwatermistrzowsko-Technicznego w 2013 roku ze względu na ograniczone możliwości finansowe w budżecie tut. komendy skierowana była na realizację szeroko rozumianej gospodarki materiałowo i technicznej, zaopatrzeniowej na rzecz jednostki i pracowników poprzez ich doposażenie w brakujących sprzęt, elementy odzieży specjalnej, wyekwipowania osobistego oraz środków ochrony indywidualnej.

Strategia i główne kierunki działania Wydziału zostały zawarte w rocznym planie pracy wydziału, który w trakcie roku był modyfikowany w planach kwartalnych, w zależności od występujących potrzeb i możliwości finansowych.

I. W zakresie inwestycyjno i budowlanym.

W ramach bieżących środków budżetowych w roku 2013 przeprowadzono bieżące prace konserwacyjne w budynku tut. komendy w poniższym zakresie:

- a) wykonane zostały prace remontowo - konserwacyjne w pomieszczeniach biurowych wydziału organizacyjno-kadrowego. Zakres prac obejmował między innymi: wykonanie nowych powłok malarskich na ścianach i sufitach, wykonanie nowych wylewek na podłodze, wykonanie nowej podłogi poprzez ułożenie paneli podłogowych, montaż nowego systemu oświetleniowego oraz wewnętrznych rolet okiennych. Prace powyższe wykonane zostały w ramach prac gospodarczych przez strażaków systemu zmianowego,
- b) wykonane zostały prace remontowo - konserwacyjne w pomieszczeniu biurowym dowódców zmian oraz w pomieszczeniach SKKM. Zakres prac w pomieszczeniu biurowym obejmował wykonanie nowych powłok malarskich oraz posadzkę z płytek z kamienia sztucznego. Natomiast w pomieszczeniach SKKM wykonano nowe powłoki malarskie na wewnętrznych powierzchniach gipsowych oraz posadzkę z wykładziny technicznej na podłodze technicznej klejonej do podłogi. Prace powyższe wykonała firma zewnętrzna,
- c) wykonano prace konserwacyjne korytarza na I piętrze tut. komendy - jednostki ratowniczo-gaśniczej. Zakres prac obejmował wykonanie nowych powłok malarskich oraz wymianę systemu oświetleniowego. Zakres prac wykonali strażacy systemu zmianowego w ramach prac gospodarczych,
- d) wykonano roboty w zakresie wymiany instalacji zasilającej i powrotnej centralnego ogrzewania do budynku garażo-magazynowego nr 1. Prace powyższe wykonała firma zewnętrzna.

II. Zaopatrzenie materiałowo i techniczne.

1. Sprzęt transportowy.

Stan wyposażenia jednostki w nowoczesne pojazdy policyjne, w tym samochody specjalistyczne w sposób znaczący decyduje o skuteczności prowadzonych działań ratowniczych. Aby sprostać występującym zagrożeniom wynikającym z rozwoju cywilizacyjnego i technicznego, uwzględniając również specyfikę chronionego terenu i występujących zagrożeń z tym związanych jednostka Państwowej Straży Pożarnej winna być sukcesywnie doposażona w najnowocześniejszy sprzęt transportowy i urządzenia specjalistyczne. Pozwoli to na skuteczne i szybsze likwidowanie niebezpieczeństwa, a co za tym idzie ułatwi pracę strażaków. Celem utrzymania pełnej gotowości bojowej w roku

ubiegłym wydatkowano środki finansowe na badania techniczne, bieżące naprawy, remonty i obsługa pojazdów połączonych i sprzętu specjalistycznego w wysokości ok. 80 tys. złotych.

W roku 2013 realizowana jest koncepcja powtórnej doposażenia KM PSP w Krośnie w samochód specjalny z drabin mechanicznych o wysokości min 37 m w ramach projektu z dofinansowaniem ze środków Unii Europejskiej. Projekt pod nazwą „Zakup samochodów specjalnych ratownictwa wysokościowego, wodnego, technicznego i ochrony dróg oddechowych dla jednostek ratowniczo-gaśniczych komend Państwowej Straży Pożarnej woj. Podkarpackiego” realizowany jest przez Komendę Wojewódzką PSP w Rzeszowie.

Realizacja przedmiotowego zakupu o szacunkowej wartości rzędu 2 mln złotych w ramach ww. projektu może być zrealizowana pod warunkiem zabezpieczenia wkładu własnego (ze strony lokalnej Komendy PSP) w wysokości 10 procent wartości zadania.

Konieczność posiadania specjalistycznego sprzętu do działań wysokościowych wynika z zagrożenia występujących na terenie powiatu. Najważniejszymi z nich są:

- 13 obiektów wysokich zaliczonych do kategorii ZL IV, gdzie praktyczne próby rozstawienia samochodu SH30 będącego na wyposażeniu KM PSP w Krośnie, podczas prowadzonych działań lub ćwiczeń przy tych budynkach wykazały, iż w najlepszym przypadku jest możliwe dotarcie tylko do 8 piętra i nie ma technicznych możliwości, aby ewakuować ludzi z 9, 10 piętra czy dachu budynku;
- Wojewódzki Szpital Podkarpacki im. Jana Pawła II w Krośnie, który posiada 7 pięter, jednak jego konfiguracja jako bryła całego obiektu, uniemożliwia dotarcie do bardzo wielu miejsc na wyższych kondygnacjach;
- Rafineria Nafty Jedlicze S.A. która jako zakład dużej ryzyka wystąpienia awarii przemysłowej, zajmuje powierzchnię 120 ha, zabudowanej w ok. 50 % obiektami, urządzeniami i instalacjami technologicznymi. Na tym terenie znajdują się m.in. parki zbiorników magazynujących olej napędowy, największe mają pojemność 5000 m³, których wysokość sięga 14 m. Biorąc pod uwagę konieczność zachowania odpowiednich odległości podczas pożaru (temperatura, zadymienie), koniecznym jest podawanie środków gaśniczych ze znacznie dużej wysokości i odległości od zbiornika. Na terenie zakładu powstają również nowe instalacje technologiczne m.in. do destylacji olejów przepracowanych, których wysokość sięga do 35 m, instalacji hydrowyodróżnienia olejów przepracowanych o wysokości do 29 m, instalacji produkcji rozpuszczalników o wysokości do 34 m. Analogicznie jak w przypadku pożaru zbiorników, konieczne jest podawanie środków gaśniczych z dużych wysokości i odległości od palenisk instalacji;
- dwie miejscowości uzdrowskie: Iwonicz Zdrój i Rymanów Zdrój, gdzie zagrożenie pożarowe w tych miejscowościach stwarzają głównie obiekty o konstrukcjach wykonanych z materiałów palnych, choć z nich to budynki średniowysokie, pozostałe zaliczają się do budynków niskich. Miejscowości te charakteryzują się również usytuowaniem obiektów na wzgórzach z utrudnionym dojazdem, a także dużą ilością przebywających w nich osób o ograniczonej sprawności fizycznej, w podeszłym wieku, jak również dzieci i młodzież;
- 15 zabytkowych obiektów sakralnych o dużej wartości kulturowej, gdzie dziesięć z nich to budowle o łatwopalnej drewnianej konstrukcji i palnym wystroju wnętrza, których wysokość dla najwyższych obiektów sięga do 28 m.

Obecnie na wyposażeniu Komendy Miejskiej PSP w Krośnie znajduje się zakupiony w 2001 r. podnośnik hydrauliczny SH30 na podwoziu Volvo FM10, który ze względu na

kilkunastoletni okres eksploatacji ulega coraz częstszym i poważniejszym awariom, co powoduje wzrost kosztów utrzymania oraz obniża gotowość operacyjno-bojową jednostki ratowniczo-gaśniczej.

Rozważając możliwość pozyskania nowego samochodu ratowniczego przeanalizowano parametry taktyczne i techniczne drabin mechanicznych. I chociaż może się wydawać, że eksploataowany od roku 2001 w KM PSP Krosno podnośnik hydrauliczny zabezpiecza w sposób podstawowy teren powiatu to warto zapoznać się z analizą porównawczą obu typów pojazdów.

Porównanie na przykładzie:

1) Samochodu specjalnego z drabin mechanicznych : SD30 Iveco Magirus DLK 23-12 CS GL



2) Samochodu specjalnego z podnośnikiem hydraulicznym SH30 Volvo FM10 PT30



W tabeli porównano wybrane parametry techniczne samochodów specjalnych. Poniżej parametry decydują w głównej mierze o przydatności sprzętu podczas akcji ratowniczych.

Parametr techniczny	Samochód z drabin	Samochód z podnośnikiem
Wysokość robocza	30 m	30 m
Wysokość ratownicza	28,5 m	28 m
Wysokość boczna	25,5 m	21,3 m
Max udźwignienie kosza	270 kg	365 kg
Czas sprawiania	ok. 70 s	ok. 150 s
Długość pojazdu	10 m	12 m
Dopuszczalna masa całkowita	16 000 kg	24 000 kg
Układ jezdny	4x2	6x4

Głównym aspektem dotyczącym użycia samochodów z drabin mechanicznych oraz samochodów z podnośnikiem hydraulicznym jest dojazd tych pojazdów do miejsca zdarzenia oraz ewentualne sprawienie sprzętu w warunkach ograniczonej przestrzeni.

W porównaniu pojazdów zdecydowanym liderem winien być samochód z drabin mechanicznych. Szczególnie ważna w manewrowaniu staje się długość całkowita pojazdu, gdzie ścieżka jest krótsza do podnośnika o dwa metry, co w warunkach wskich, zablokowanych zaparkowanymi pojazdami ulic jest ogromną różnicą. Ponadto układ jezdny trzyosiowy jest mniej korzystny od układu dwuosiowego z powodu charakterystyki zachowania się tylnej części pojazdu podczas pokonywania ścisłych zakrętów, w przypadku podnośnika odległość od rodkowej osi, (na której dokonuje się obrót pojazdu) do jego końca (kosz ratowniczy oraz dźwignia pojazdu) jest znacznie większa niż w przypadku drabiny gdzie, za tylną osi znajduje się krótka część zabudowy. Taka budowa samochodu może powodować niebezpieczne przechylenie jego tylnej części podczas manewrowania w ograniczonej przestrzeni. Problemem w przypadku zastosowania podnośnika staje się jego masa, która oscyluje w granicach 23 000 kg, gdzie w przypadku drabiny jest to ok. 15 000 kg, o ile w przypadku terenów miejskich stanowi to mniejszy problem o tyle przy potrzebie użycia podnośnika w terenach wiejskich gdzie szczególnie mostki drogowe nie są przystosowane do ich pokonywania przez pojazd o takiej masie.

Porównując problem do zastosowania pojazdów gaśniczych przy działaniach prowadzonych na terenach wiejskich: samochody gaśnicze rzadziej dysponowane zazwyczaj jako pierwsze posiadają dopuszczalną masę całkowitą ok. 14 000 kg przy masie własnej ok. 13 000 kg oraz dojeżdżają najczęściej do miejsca pożaru bez problemów związanych ze swoimi gabarytami. Ciężkie pojazdy gaśnicze zabudowane na podwoziach trzyosiowych o dopuszczalnej masie całkowitej w granicach 24 000 do 26 000 kg ze względu na swoją tonaż często napotykają na problem z dojazdem do miejsca zdarzenia i muszą pozostać na drogach utwardzonych tworząc zasilanie przy użyciu długich linii wodnych.

Średni samochód gaśniczy można porównać wagowo z samochodem specjalnym z drabin mechanicznych, a ciężki samochód gaśniczy z samochodem specjalnym z podnośnikiem hydraulicznym i o ile w przypadku samochodów gaśniczych w przypadku braku możliwości dojazdu alternatywą jest prowadzenie linii wodnych o tyle w przypadku drabiny czy podnośnika nie ma pojazdu taki musi dojechać do miejsca zdarzenia, co jest zdecydowanie prostszym zadaniem przy posiadaniu w dyspozycji pojazdu z drabin mechanicznych.

Proces sprawiania sprzętu podczas pracy z użyciem podnośnika jest znacznie dłuższy i wymaga posiadania znacznie większej przestrzeni. Różnica w czasie sprawiania jest znaczna na korzyść drabiny i wynosi ok. 70 sekund, czyli ponad jedną minutę na korzyść,

któr strażacy mogą już przeznaczyć na prowadzenie działań ratowniczych lub ewakuacji poszkodowanych.

Sam proces ustawiania podpór w śdrabinie jest mniej czasochłonnym oraz nie powoduje, a tak dużego zablokowania przestrzeni jak ma to miejsce w śpodniku. Specyficzna budowa podpór skośnych w śdrabinie sprawia, że istnieje możliwość ich przesunięcia pod ewentualne przeszkody bez potrzeby przemieszczania całego pojazdu, niskie ich usytuowanie nie blokuje przejeżdżania wokół pojazdu. Podpory stabilizujące podnośnik wysuwane są poziomo, a następnie podpierane pionowymi siłownikami tworząc bariery o wysokości ok. 1,5m blokując znaczną przestrzeń wokół samochodu. Dalszy proces sprawiania sprężyny to kolejne sekundy, w których śdrabina wyprzedza śpodnik. Podczas, gdy w drabinie rozstawiane są podpory automatycznie kosz ratowniczy ustawia się do pozycji roboczej i ratownicy mogą zająć w nim miejsca. Po zajęciu miejsca pracy przez operatora drabina bez żadnych dodatkowych operacji może być przystawiona do miejsca docelowego, podczas, gdy w przypadku śpodnika konieczne jest wypionowanie głównego ramienia roboczego, (ponieważ bez tego manewru żadne dalsze czynności nie są możliwe).

W przypadku porównywanych pojazdów widocznym problemem staje się ewakuacja znacznej ilości osób poszkodowanych. W przypadku podnośnika, pomimo, iż maksymalne obciążenie kosza jest o 100 kg większe to proces ewakuacji będzie znacznie bardziej problemowy i czasochłonny, ponieważ przy każdej dorazowej ewakuacji 4 osób konieczne będzie zerwanie ramienia i przetransportowanie osób ewakuowanych do poziomu gruntu, co jest to operacja zajmująca czas. Podczas użycia drabiny osoby asekurowane przez strażaka mogą opuszczać kosz drabiny schodząc po niej. Kolejnym elementem, który może być przydatny w naszej jednostce jest sam fakt budowy drabiny, który stwarza wiele możliwości budowy stanowisk ratowniczych na elementach przesej. Stworzona na bazie Jednostki Ratowniczo-Gaśniczej w Krośnie Specjalistyczna Grupa Ratownictwa Wysokościowego mogłaby w lepszy sposób wykorzystać specyfik budowy drabiny, podczas gdy w śpodniku miejsca budowy stanowisk ograniczają się do samego kosza ratowniczego.

Na przykładzie akcji ratowniczej podczas ewakuacji osoby uwięzionej w studni. Przy użyciu śpodnika, gdzie elementem do budowy stanowiska jest jedynie kosz ratowniczy to on musi być dokładnie umieszczony nad miejscem gdzie znajduje się poszkodowany. W przypadku śdrabiny jedynie samo ramię musi znaleźć się nad studnią, a ratownik ma wiele punktów (szczeble, bocznice) gdzie może zbudować stanowisko w zależności od specyfiki zdarzenia i ewentualnych potrzeb.

Tabela nr 8. Wykaz pojazdów Komendy Miejskiej PSP w Krośnie

Lp.	Marka pojazdu	Rok produkcji	Okres eksploatacji
1.	Scania P 400	2012	2
2.	Mercedes Unimog U 5000	2010	4
3.	Renault Kerax	2010	4
4.	Mitsubishi Outlander	2008	6
5.	Fiat Ducato	2007	7

6.	Renault Mascott	2004	10
7.	FIAT Palio	2002	12
8.	NISAN X TRAIL	2002	12
9.	Volvo FM 10	2001	13
10.	Star GBA 2/30	2001	13
11.	6. Octavia Skoda	2000	14
12.	Iveco SRChem	1999	15
13.	Volvo FLH10H	1997	17
14.	Volkswagen Bus	1997	17
15.	Ford Transit	1997	17
16.	Tarpan Honker	1994	20
17.	Jelcz dostawczy	1988	26
18.	Jelcz 325 uraw 10T	1985	29
19.	Jelcz cysterna wodna SB 18	1984	30
20.	Koparka Ostrówek	1981	33

2. Zaopatrzenie w specjalistyczny sprzęt ratowniczy, pomocniczy i inny.

W 2013 roku realizowano działania mające na celu dalszą poprawę wyposażenia jednostki w sprzęt ratowniczy, niezbędny do realizowania ustawowo narzeczonych działań. Realizowano zakupy sprzętu w miarę możliwości finansowych oraz występujących potrzeb. W roku ubiegłym zakupiono między innymi:

- aparaty oddechowe nadciężniowe AUER szt. 20
- maski Ultra Elite PS szt. 2
- wentylator oddymiający Ramfan GF164 szt. 1
- piła do drewna Stihl szt. 1
- drabina hakowa z kosa tytanowa szt. 1
- wyposażenie dla grupy wysokościowej
- ubranie kwasoodporne szt. 2
- doposażenie posiadanych trzech zestawów PSP 6R1

Na podstawie dokonanych analiz, można stwierdzić, iż obecny stan wyposażenia jednostki ratowniczo-gaśniczej PSP w Krośnie w sprzęt techniki pomocniczej, specjalistyczny niezbędny do prowadzenia ustawowo narzeczonych zadań, należy uznać za spełniony.

3. Wyposażenie strażaków w odzież specjalną, umundurowanie oraz wyekwipowanie osobiste

W 2013 roku z dużym naciskiem kontynuowano prace mające na celu wyposażenie strażaków jednostki ratowniczo-gaśniczej w przysługujące im stosownie do obowiązujących norm należności i zakresu obowiązków przedmioty odzieży specjalnej i ekwipunku osobistego.

Tabela nr 9: Przedmioty odzieży specjalnej, środki ochrony indywidualnej i ekwipunku osobistego zakupione w 2013 roku.

Lp.	Zakupiony asortyment	Jednostka miary	Ilo
1	ubrania koszarowe	kpl.	2
2	ubranie specjalne	kpl.	13
3	kominiarka niepalna	szt.	120
4	buty specjalne skórzane	pary	21
5	buty specjalne gumowe	pary	30
6	bielizna pościelowa	kpl.	77
7	pas bojowy	szt.	14
8	roczniki	szt.	237
9	środki czystości (mydło, pasta bhp)	szt.	wg. norm
10	buty robocze	pary	5
11	ubranie robocze	kpl.	8
12	roczniki kawice robocze	par	100
13	obuwie koszarowe	pary	70
14	wkładki do butów gumowych	pary	30
15	koszulki letnie	szt.	100
16	koszulki zimowe	szt.	100
17	roczniki kawice specjalne	par	120
18	Ubranie KDS	kpl.	2
19	Pas gładki	szt.	36
Razem:			

Ponadto przeprowadzono dwukrotnie badanie strażackiego obuwia gumowego, roczniki dielektrycznych w okresach półrocznych oraz jedno badanie roczniki dielektrycznych w okresie rocznym. Koszt usługi wyniósł 4.226,28 zł. Przedmioty umundurowania strażackiego oraz wyjściowego dla strażaków w służbie stałej i przygotowawczej zostały zakupione na kwotę 59.424,09 zł.

Zakupy w/w przedmiotów odzieży specjalnej i ekwipunku osobistego realizowane były przy zastosowaniu 8% stawki podatku VAT zgodnie z obowiązującymi przepisami.

4. Zaopatrzenie w pozostałe sprzęty i materiały dla potrzeb jednostki.

W 2013 roku realizowano zakupy materiałów, sprzętu i wyposażenia, które po przekazaniu do użytku ujmowano bezpośrednio w ewidencji ilościowo wartościowej w księgach inwentarzowych. Oprócz sprzętu i materiałów przedstawionych w pkt. 2 i 3 realizowano zakupy z budżecie wartościowym poprzez przyjęcie na stan magazynowy z przeznaczeniem na rozchodowanie.

Wśród materiałów zakupionych w ubiegłym roku można wymienić między innymi:

- olej napędowy - 18 997 l
- benzyna bezołowiowa - 2 035 l
- sorbent Compact - 3 000 kg
- rękawy sorpcyjne - 21 m
- rodek pianotwórczy Roteor M3% - 1 600 kg

Dodatkowo KW PSP w Rzeszowie przekazała na rzecz KM PSP w Krośnie rodek pianotwórczy Deteor ME 3% w ilości 1000 kg.

5. Realizacja zadań z zakresu spraw technicznych Wydziału Kwatermistrzowskiego Technicznego

- 1) podjęto działania zmierzające do modernizacji i oddzielenia sprzętu i urządzeń poarnicznych,
- 2) sprawowano nadzór w zakresie dbałości o sprawność, konserwację sprzętu.

W ramach utrzymania pełnej sprawności sprzętu prowadzono nadzór nad terminowym wykonywaniem przeglądów technicznych i napraw pojazdów, sprzętu silnikowego eksploatowanego w KM PSP Krośnie.

W ramach sprawowania nadzoru w zakresie dbałości o sprawność, konserwację sprzętu zrealizowano:

- wykonano legalizację specjalistycznego sprzętu technicznego, któremu kończył się w 2013 roku okres legalizacji,
- wykonano analizy zużycia paliwa, przejechanych kilometrów oraz analizy emisji spalin do atmosfery za 2013 rok. / czna ilość przejechanych kilometrów przez wszystkie eksploatowane pojazdy w 2013 roku wyniosła 86175 km. Ilość zużycia paliwa do pojazdów transportowych oraz pozostałego sprzętu silnikowego wyniosła: benzyna bezołowiowa 2154 l, olej napędowy 19 813 l.
- prowadzono i aktualizowano komputerowe bazy danych pojazdów Expon 601,
- na początku każdego miesiąca wymieniano okresowe karty pracy pojazdów i sprzętu silnikowego.

III. Rodki trwałe

Ogólna wartość rodków trwałych Komendy Miejskiej PSP w Krośnie wg stanu na dzień 31 grudnia 2013 r. wynosi: 7.856498,65 zł. Na wartość składają się Tłuj te w ewidencji KM PSP w Krośnie i KW PSP w Rzeszowie.

Tłuj te w ewidencji KM PSP Krosno	-	2.368 414,58
Tłuj te w ewidencji KW PSP Rzeszów	-	5.488 084,07

Zawarte w poniższej tabeli dane obrazują wartość środków trwałych wg poszczególnych grup rodzajowych z podziałem na wartość brutto oraz wartość umorzenia na dzień 31.12.2013 r.

Tabela nr 10: Wartość środków trwałych wg grup rodzajowych

Lp.	Symbol i nazwa grupy wg. KR T	Wartość r. trwałych na dzień 31.12.2013 r.	Umorzenia BZ 31.12.2013 r.
1.	Grupa 0 ó Grunty i melioracje	90.391,07	-
2.	Grupa 1 ó Budynki	2.675.272,49	1.317.466,75
3.	Grupa 2 ó Budowle	25.991,55	21.314,36
4.	Grupa 3 ó Kotły i maszyny energetyczne	60.860,67	42.410,01
5.	Grupa 4 ó Maszyny, urządzenia i aparaty ogólnego zastosowania	372.838,34	365.013,84
6.	Grupa 5 ó Maszyny urządzenia i aparaty specjalne, branżowe	12.912,33	12.912,33
7.	Grupa 6 ó Urządzenia techniczne	177.650,07	153.729,87
8.	Grupa 7 ó środki transportowe	4.083.980,77	3.441.129,75
9.	Grupa 8 ó Narzędzia, przyrządy, ruchomości i wyposażenie	356.601,36	322.787,09
	Razem:	7.856.498,65	5.676.764,00

IV. Roczne wykonanie wydatków za 2013 rok

Tabela nr 11: Roczne wykonanie wydatków w zakresie §§ 421, 426,427,430,443.

Paragraf	Analityka	Nazwa paragrafu	Nazwa pozycji	Kwota
4210	1	Zakup materiałów i wyposażenia	przedm. adm. biurowe	24 030,56
4210	2	Zakup materiałów i wyposażenia	materiały pędne i smary	123 676,11
4210	3	Zakup materiałów i wyposażenia	olej opałowy	
4210	4	Zakup materiałów i wyposażenia	przedm. zaopatr. mundurowego	59 424,09
4210	5	Zakup materiałów i wyposażenia	wyposaż. nieuznawane za r. trwałe	
4210	7	Zakup materiałów i wyposażenia	materiały kwaterunkowe	23 987,14
4210	8	Zakup materiałów i wyposażenia	materiały i wyposażenie czystości	2 514,12

4210	9	Zakup materiałów i wyposażenia	materiały informatyczne	13 959,85
4210	10	Zakup materiałów i wyposażenia	materiały transportu	34 898,97
4210	11	Zakup materiałów i wyposażenia	mat.i wypos.uzbroj.i techn.specjalnej	104 594,05
4210	12	Zakup materiałów i wyposażenia	mat.do kons. i do naprawy umundur.	
4210	13	Zakup materiałów i wyposażenia	wyposażenie indywidualne, odzież ochr.	80 883,11
4210	14	Zakup materiałów i wyposażenia	mat.do konserw.i remontów nieruch.	23 187,90
4210	15	Zakup materiałów i wyposażenia	mat.do konserw.sprz.med.,mat.jedn.	312,00
4210	16	Zakup materiałów i wyposażenia	pozostałe materiały	12 347,15
4210	17	Zakup materiałów i wyposażenia	materiały przeciwpożarowe	
4210	18	Zakup materiałów i wyposażenia	Pozostałe materiały (biurowe)	19 768,95
		RAZEM		523 584,00
4260	1	Zakup energii	energia elektryczna, gaz, ciepło, woda	139 000,00
		RAZEM		139 000,00
4270	1	Zakup usług remontowych	remont budynków, uzbrojenia	12,30
4270	2	Zakup usług remontowych	konserwacja bud., sprzętu	24 151,74
4270	3	Zakup usług remontowych	konserwacja sprzętu technicznego	
4270	4	Zakup usług remontowych	kons.naprawa sprz.informatycznego	
4270	5	Zakup usług remontowych	kons.naprawa sprzętu transportowego	27 841,44
4270	6	Zakup usług remontowych	kons.napr.sprz.admin., ppo	13 740,57
4270	7	Zakup usług remontowych	kons. i naprawa sprzętu medyczn.	
		RAZEM		65 746,05
4300	7	Zakup usług pozostałych	usługi bankowe i pocztowe	2 042,75
4300	8	Zakup usług pozostałych	usługi transportowe	2 085,40

4300	10	Zakup usług pozostałych	usługi komunalne i mieszkaniowe	13 251,34
4300	11	EKSPERTYZY		
4300	12	Zakup usług pozostałych	opłaty RTV , ogłoszenia prasowe	1 434,00
4300	13	Zakup usług pozostałych	Dzierżawa, traktowanie	2 766,96
4300	14	Zakup usług pozostałych	montaż, instalacja, wyposażenie	
4300	15	Zakup usług pozostałych	usługi pralnicze, krawieckie	2 729,49
4300	16	Zakup usług pozostałych	usługi w zakresie szkolenia	19 586,09
4300	19	Zakup usług pozostałych	usługi pozostałe	31 296,35
4300	22	Zakup usług pozostałych	Wydatki z tytułu gospodarowania odpadami	187,11
4300	23	Zakup usług pozostałych	badania techniczne pojazdów, rejestr.	3 759,05
		RAZEM		79 138,54
4430		Różne opłaty i składki	ubezpieczenia AC, OC wiadectwa kwalifikacyjne-prow. poj.	21 825,15

V. Współpraca i finansowanie jednostek OSP włączonych do KSRG.

Komendant Wojewódzki PSP w Rzeszowie decyzją przydzielił limity środków finansowych wydzielonych z budżetu państwa na 2013 rok dla jednostek OSP włączonych do KSRG. Wielkość tych środków przedstawia się następująco:

- dotacja budżetowa w ramach wydatków bieżących - **143 800,00 zł**
 - dotacja budżetowa w ramach zakupów inwestycyjnych - **92 200,00 zł**
- / łącznie: 236 000,00**

Powyższe kwoty zostały rozdzielone dla poszczególnych jednostek OSP. W tym zakresie sporządzono w oparciu o elektroniczny System Obsługi Dofinansowania dla OSP wnioski i umowy.

W sprawie omówienia zasad rozdzielania środków, sposobu ich wydatkowania i rozliczania zorganizowano w siedzibie tut. komendy naradę roboczą z udziałem przedstawicieli zainteresowanych jednostek OSP (Przesów i Naczelników).

W wikszości jednostek rozdzielone środki przeznaczone zostały na uzupełnienie braków w sprzęcie ODO, zestawów PSP R1, narzędzi hydraulicznych, środków ochrony indywidualnej strażaków, odzieży specjalnej i ekwipunku tj. obuwie, hełmy, rękawice specjalne, kominiarki, ubrania specjalne, a także w armaturze wodnej i innych decydujących o odpowiednim zapewnieniu gotowości bojowej.

Zakupione przedmioty i wyposażenie posiadają aktualne świadectwa dopuszczenia stosownie do obowiązujących przepisów. Jednostki OSP realizowały zakupy sprzętu

i wyposażenia głównie przy 8 % stawce podatku VAT zgodnie z ustawą o podatku od towarów i usług z dnia 11 marca 2004 r. (Dz. U Nr 177 poz. 1054 z późn. zm.). Przyznane środki finansowe zostały rozdzielone dla poszczególnych jednostek OSP następująco:

Tabela nr 12: Rozdział środków finansowych na jednostki OSP włączone w Krajowy System Ratowniczo-Gaśniczy

Lp	Jednostka OSP	Dotacja budż. na funkcjonowanie KSRG w zł
1	OSP Bratkówka	11.000,00
2	OSP Dukla	11.000,00
3	OSP Iwonicz Zdrój	11.000,00
4	OSP Iskrzynia	11.000,00
5	OSP Korczyna	11.000,00
6	OSP Krośnice Wyżne	11.000,00
7	OSP Miejsce Piastowe	11.000,00
8	OSP Odrzyko	11.000,00
9	OSP Posada Dolna	11.000,00
10	OSP Rogi	11.000,00
11	OSP Rymanów	29.000,00
12	OSP Szczepanowa	11.000,00
13	OSP Śarnowiec	11.000,00
14	OSP Turaszówka	11.000,00
15	OSP Iwonicz	11.000,00
16	OSP Kobylany	11.000,00
17	OSP Równe	11.000,00
18	OSP Pustyny	20.000,00
19	OSP Kombornia	11.000,00
Ogółem:		236 000,00

Ponadto w roku ubiegłym przekazano dla jednostek OSP z tut. komendy sprzęt składający się z grupy środków trwałych i pozostałych środków trwałych, a mianowicie:

- narzędzia hydrauliczne Lukas - 1 kpl. dla OSP Kobylany
- samochód ratowniczo-gaśniczy marki Jelcz 014R - 1 szt. dla OSP Rymanów

VI. Pozostałe zadania realizowane przez Wydział Kwatermistrzowski-Techniczny tutejszej Komendy

1. Utrzymywano na bieżąco kontakt z Wydziałem Kwatermistrzowski-Technicznym KW PSP w Rzeszowie i Urzędem Miasta w Krośnicach w zakresie szeroko rozumianej gospodarki materiałowo technicznej i finansowej realizowanej przez Wydział Kwatermistrzowski-Techniczny tut. komendy.
2. Realizowano wymagania sprawozdawcze z zakresu funkcjonowania Wydziału do KW PSP w Rzeszowie.

3. Realizowano na bieżąco sprawozdawczo do Urzędu Marszałkowskiego z zakresu wprowadzania zanieczyszczeń do powietrza.
4. Dokonano okresowej kontroli posiadanych obiektów budowlanych, przeprowadzanej co najmniej raz na rok, stosownie do obowiązujących przepisów ustawy o Prawo budowlane. W tym zakresie ponadto przeprowadzono przegląd instalacji gazowej i przewodów kominowych oraz wentylacyjnych. Kontroli dokonały osoby posiadające uprawnienia i kwalifikacje w zakresie jw.
5. Przeprowadzono inwentaryzację środków pieniężnych w kasie tut. komendy na dzień 31.12.2013 r.

IV. Realizacja zadań w zakresie operacyjno rozpoznawczym.

I. Doskonalenie organizacji krajowego systemu ratowniczo gaśniczego na obszarze miasta Krosna i powiatu krosnieńskiego.

1. W miesiącu styczniu opracowano materiały statystyczne oraz informacje zbiorcze na kampanię sprawozdawczą w jednostkach OSP. W okresie od 12.01. do 16.03.2012 roku, 14 strażaków KM PSP Krosno wzięło udział w 41 zebraniach sprawozdawczych, które odbywały się w soboty i niedziele. Z każdego zebrania został sporządzony protokół, a zawarte w nich dane zostały wykorzystane do aktualizacji dokumentacji operacyjnej Stanowiska Kierownika Komendanta Miejskiego PSP w Krosnie (SKKM).
2. W 2013 roku zespół inspekcyjny Komendanta Miejskiego PSP w Krosnie przeprowadził inspekcje gotowości operacyjnej 19 jednostek OSP w KSRG oraz wybranych 2 jednostek OSP spoza KSRG. Inspekcje realizowane były podczas 6 gminnych wycieczek zgrywających jednostki OSP, a w pozostałych przypadkach w remizach OSP. W tym zakresie opracowano nowe zasady przeprowadzania inspekcji, dostosowując je do aktualnych wytycznych i wprowadzając rozróżnienie na inspekcje dla jednostek OSP w KSRG i pozostałych OSP, a także na inspekcje realizowane podczas wycieczek oraz w remizach OSP.
3. 21.03 i 26.07.2013 r. wzięto udział w posiedzeniach Komisji Ratowniczo-Technicznej Zarządu Oddziału Powiatowego ZOSP RP w Krosnie, na których referowano i ustalano zasady realizacji współpracy i współdziałania w działaniach operacyjnej, szkoleniowej, logistycznej i zawodów sportowo-pomocniczych. Analogicznie realizowano zadania na naradach służbowych z Prezesami jednostek OSP w KSRG w dniu 5.11.2013 r.
4. Rozkazem nr 4/2013 Komendanta Miejskiego PSP w Krosnie, na podstawie wydanych przez Komendanta Głównego PSP zasad organizacji ratownictwa wysokościowego w krajowym systemie ratowniczo-gaśniczym, powołano Specjalistyczną Grupę Ratownictwa Wysokościowego „KROSNO”, obejmując działaniem operacyjnym powiat województwa podkarpackiego.
5. Opracowano dokumenty związane z planem sieci ratownictwa specjalistycznego w zakresie podstawowym realizowanym przez wytypowane jednostki OSP w KSRG.
6. Opracowano zasady funkcjonowania serwisu sprzętu ochrony dróg oddechowych firmy MSA Safety Sp. z o.o. w KM PSP Krosno, w tym z niezbędną dokumentacją, zinventaryzowano powyższy sprzęt znajdujący się na terenie miasta Krosna i powiatu krosnieńskiego, opracowano nowe wzory trójstronnych porozumień (Komendant Miejski PSP w Krosnie, Prezydent Miasta/Burmistrz/Wójt Gminy, Prezes Zarządu Jednostki OSP), które przesłano do Urzędów Gmin celem weryfikacji.

II. Zwiększenie efektywności kształcenia i doskonalenia zawodowego.

1. Od 1 stycznia 2007 roku do chwili obecnej Komenda Miejska PSP w Krosnie wspólnie z Zarządem Oddziału Powiatowego oraz Zarządami Oddziałów Gminnych ZOSP RP, organizuje w oparciu o System szkolenia członków ochotniczych straży pomocniczych bezpodległościowo udział w działaniach ratowniczych - maj 2006 r. szkolenia dla

stra aków ratowników OSP z terenu miasta Krosna i powiatu krosnieńskiego. Dane o nie przeprowadzonych szkoleniach zamieszczone są w tabeli poniżej.

Tabela nr 13. Zbiórca wykaz ilości przeszkolonych strażaków OSP wg poszczególnych rodzajów szkoleń.

Rodzaj szkolenia	Ilość przeszkolonych strażaków	
	2013r.	2007r.-2013r.
uzupełnienie z zakresu Bezpieczeństwa i Higieny Pracy	0	772
uzupełnienie z zakresu sprzątania Ochrony Dróg Oddechowych	0	537
Szkolenie Podstawowe Strażaków Ratowników OSP	171	1028
Szkolenie Podstawowe Strażaków Ratowników OSP cz. II	7	47
Kierowanie Ruchem Drogowym	0	184
Ratownictwo techniczne	90	482
Kierowców konserwatorów sprzętu ratowniczego OSP	49	175
Dowódców OSP	39	141
Naczelników OSP	17	52
doskonalenie w zakresie współpracy z SP ZOZ Lotniczego Pogotowia Ratunkowego	0	71
Razem	373	3489

W okresie od 01.01.2007 do 31.12.2013 roku, statystycznie 221 strażaków zakończyło szkolenie z wynikiem negatywnym.

W powyższym zakresie na bieżąco przygotowywano półroczne harmonogramy, prowadzono wymagane dokumentacje ze szkoleń, wydawano zaświadczenia dla strażaków OSP, dane strażaków wprowadzono do bazy wyszkolenia strażaków-ratowników OSP, prowadzono wymagane sprawozdania w tym zakresie do Wydziału Orodka Szkolenia w Nisku Komendy Wojewódzkiej PSP w Rzeszowie.

Dla miasta Krosna

W 2013 roku KM PSP w Krośnie wspólnie z ZOP ZOSP RP w Krośnie zorganizowało i przeprowadziło wg ustalonego harmonogramu, szkolenia dla strażaków ratowników OSP, w których wzięło udział również 27 strażaków z wszystkich jednostek OSP, z terenu miasta Krosna, z czego:

- 9 strażaków ukończyło szkolenie podstawowe,
- 9 strażaków przeszkolono z zakresu ratownictwa technicznego,
- 2 strażaków pozytywnie zaliczyło szkolenie z zakresu kierowca konserwator sprzętu ratowniczego OSP,
- 5 strażaków ukończyło szkolenie dowódców OSP,
- 2 strażaków ukończyło szkolenie naczelników OSP.

2. Komisja sędziowska Komendanta Miejskiego PSP w Krośnie uczestniczyła w sędziowaniu 7 gminnych zawodów sportowo-rekreacyjnych wspólnie z wytypowanymi strażakami OSP. W czasie tych zawodów, jednostki OSP z miasta Krosna startowały również w zawodach gminy Jedlicze, a drużyna Młodzi owej Drużyny Pożarniczej dziewcząt z OSP Bajdy, uczestniczyła w zawodach gminy Korczyn. Zawody powiatowe sędziowała komisja złożona ze strażaków KM PSP Krosno, w których startowało również 34 drużyn z 10 gmin. W powyższym zakresie ustalano z organizatorami zawodów i wspólnie zabezpieczano przeszkody na poszczególne konkurencje oraz w KM PSP Krosno przygotowywano odpowiednią dokumentację, którą następnie prowadzono podczas zawodów.

Tabela nr 14. Wykaz przeprowadzonych gminnych zawodów sportowo-po arniczych jedn. Ochotniczych Stra y Po arnych.

Gmina	Organizacja zawodów gminnych w 2013 roku	Udziajednostek w zawodach powiatowych w 2013 roku				
		MDP-dz.	MDP-ch€	OSP A (m s.)	OSP C (kob.)	/ cznie
Chorkówka	TAK	TAK	TAK	TAK	TAK	4
Dukla	TAK		2xTAK	TAK	TAK	4
Iwonicz-Zdrój	Udzia€na innej gminie	TAK	TAK	TAK		3
Ja liska	NIE					0
Jedlicze	TAK	TAK	TAK	TAK		3
Korczyna	TAK		TAK	TAK	TAK	3
Krosno	Udzia€na innej gminie		TAK	TAK		2
Kro cienko W.	TAK		TAK	TAK	TAK	3
Miejsce Piastowe	TAK		TAK	TAK	TAK	3
Rymanów	TAK	TAK	TAK	2xTAK	2xTAK	6
Wojaszówka	TAK w 2012r.	TAK	TAK	TAK		3
/ CZNIE w 2013	7xTAK;	5	11	11	7	34
/ cznie w zawodach powiatowych w 2013r.		5	8	11	4	28

3. W ramach zakresu zada wyznaczonych dla Wydzia€ Operacyjno-Rozpoznawczego le dzia€nia ukierunkowane na kontakt z lokaln spo€czno ci w zakresie promowania bezpiecze stwa po arowego i ochrony przeciwpo arowej. Zadania te realizowane s poprzez funkcj Rzecznika Prasowego Komendanta Miejskiego, który w jego imieniu prowadzi akcje informacyjne, propagandowe i ostrzegawcze skierowane do lokalnego spo€czn stwa przy wspó€pracy i za po rednictwem lokalnych mediów. Ponadto dzia€nia Komendy Miejskiej PSP w Kro nie w tym zakresie zadaniowym realizowane s równie przy wykorzystaniu na bie co aktualizowanych stron internetowych.

III. Wspó€praca z organami administracji samorz. dowej oraz innymi instytucjami

1. Wspólnie z Wydzia€m Edukacji UM Krosna zorganizowano eliminacje powiatowe dla miasta Krosna w ramach XV edycji Ogólnopolskiego Konkursu, pod has€m - ŒTwoja wiedza i czujka czadu w domu, tlenek w gla nic z€go nie zrobi nikomu!ö. W dniu 07.03.2013 r. odbył si posiedzenie jury eliminacji powiatowych, które z nadesłanych 38 prac, wybrał 12 prac w 3 grupach wiekowych. Wr czenie nagród odbył si w siedzibie KM PSP Krosno w dniu 15.03.2013r. Wykonano listy gratulacyjne dla uczestników, a dla dzieci i ich opiekunów zorganizowano pokaz i pogadank na temat zagro enia stwarzanego przez tlenek w gla oraz wycieczk po jednostce ratowniczo-ga niczej.
2. W ramach wspó€pracy z Zarz dami Oddzia€w Gminnych i Zarz dem Oddzia€ Powiatowego ZOSP RP w Kro nie, przygotowano zestawy pyta oraz wzi to udzia€w 11 eliminacjach gminnych OTWP. / cznie wzi € udzia€ 261 uczniów ze szkó€ podstawowych, gimnazjalnych i ponadgimnazjalnych. 26.03.2013 roku wspó€organizowano eliminacje powiatowe OTWP w miejscowo ci Miejsce Piastowe, w których wzi € udzia€ 31 finalistów eliminacji gminnych.
3. Na zaproszenia ró nych instytucji, w ramach posiadanych mo liwo ci, uczestniczono w 18 zewn trznych spotkaniach, na których w ramach wspó€pracy z Wojewódzkim O rodkiem Ruchu Drogowego w Kro nie (ŒI ty mo esz uratowa komu ycie !!!ö),

prezentuj c pojazdy po arnicze i ich wyposa enie oraz prowadz c pogadanki, przekazywano informacje na temat bezpiecznego zachowania si na drogach oraz zada realizowanych przez PSP. W trakcie ca ego 2013r. Komenda PSP w Kro nie, odwiedzi 214 dzieci i m dzie y w zorganizowanych 16 wycieczkach zapoznaj c si z wyposa eniem naszej jednostki i specyfik realizowanych dzia . Ponadto przeprowadzono zaj cia praktyczne i teoretyczne z wykorzystaniem prezentacji multimedialnej na temat rodków ochrony dróg oddechowych i umundurowania specjalnego dla czterech I klas Liceum Ogólnokształc ego w Kro nie.

- 25.09.2013 r. realizowano zaj cia na szkoleniu z zakresu ochrony przeciwpo arowej i bhp policjantów i pracowników cywilnych Komendy Miejskiej Policji w Kro nie.
- W zwi zku z wprowadzeniem Centralnej Aplikacji Raportuj cej w administracji rz dowej i samorz dowej, w ramach pe enienia roli Miejskiego i Powiatowego Centrum Zarz dzania Kryzysowego przez Stanowisko Kierowania Komendanta Miejskiego PSP w Kro nie, opracowano i uzgodniono z przedstawicielami Urz du Miasta Krosna i Starostwa Powiatowego w Kro nie, zasady wprowadzania informacji do w/w programu, okre lono przep yw informacji pomi dzy SKKM a UM Krosno, SP Krosno i WCZK Rzeszów, okre lono zakres zdarze dotycz cych sprawozdawczo ci i przeszkolono strażaków pe eni cych s b w SKKM.
- W dniach 25-26.09.2013 r. wzi to udzia w powiatowym kompleksowym wiczeniu zgrywaj cym Obrony Cywilnej nt. Koordynacja i kierowanie dzia eniami OC podczas prowadzenia akcji ratunkowych w przypadku wyst pienia zagro e ludzi i rodowiska naturalnego wywo enymi si ami przyrody i innymi katastrofami. Realizowano teoretycznie cztery wyznaczone epizody w pierwszym dniu wicze z wykorzystaniem prezentacji multimedialnych, a w drugim jeden epizod praktyczny w zakresie dzia ratownictwa chemiczno ó ekologicznego.
- Wydano 104 informacje ze zdarze dla policji, prokuratury, w cicieli lub zarz dców obiektów, w których powsta y po ary lub miejscowe zagro enia.
- Opracowano i wys eno do portali internetowych, prasy, radia i telewizji, 29 informacji prasowych z prowadzonych dzia , realizowanych zada i prowadzonych akcji informacyjnych. Powy sze informacje zamieszczano na stronie internetowej KM PSP Krosno.

IV. Doskonalenie rozpoznawania zagro e i nadzoru nad przestrzeganiem przepisów przeciwpo arowych.

- W ramach prowadzenia czynno ci kontrolno rozpoznawczych na terenie miasta Krosna i powiatu krosnie skiego przeprowadzono nast puj ce dzia enia:

W roku 2013 przeprowadzono **88** czynno ci kontrolno- rozpoznawczych.

– wed ug rocznego harmonogramu kontroli przeprowadzono 25 czynno ci w obiektach u yteczno ci publicznej (m.in. szko y, przedszkola, budynki zamieszkania zbiorowego, mieszkalne wielorodzinne, objekty produkcyjne handlowe i us gowe) oraz obiektach produkcyjnych i magazynowych (w tym stacje paliw). W celu usuni cia stwierdzonych nieprawid owo ci wydano **13 decyzji** administracyjnych Komendanta Miejskiego PSP nakazuj cych dostosowanie obiektów do wymaga ochrony przeciwpo arowej.

W 2013 r. dokonano 6 **kontroli** sprawdzaj cych realizacj wydanych decyzji. Najcz ciej stwierdzane nieprawid owo ci to:

- brak po arowego wydzielenia klatek schodowych stanowi cych drogi ewakuacyjne,
- brak lub niedostateczne wyposa enie obiektów w podr czny sprz t ga niczy,

- brak lub niedostateczne oznakowanie wyj i dróg ewakuacyjnych,
 - brak bada , pomiarów i sprawdze instalacji u ytkowych i technicznych rodków zabezpiecze przeciwpo arowych,
 - nieprawidowe sk adowanie materia w palnych.
- przeprowadzono **46 czynno ci** kontrolno ó rozpoznawczych w oddawanych do u ytku obiektach budowlanych w zakresie oceny zgodno ci ich wykonania z projektem budowlanym i wymogami ochrony przeciwpo arowej.

- wydano **42 opinie** na temat zabezpieczenia przeciwpo arowego obiektów i ochrony ludno ci oraz od **20 opinii** na temat zabezpieczenia przeciwpo arowego obiektów i terenów, gdzie odbywa si imprezy masowe.

- uzgodniono **5** miejscowych planów zagospodarowania przestrzennego,

- w 2013 r. przedstawiciel Komendy uczestniczy **7 razy w wiczeniach** w zakresie praktycznego sprawdzenia organizacji oraz warunków ewakuacji w obiektach u yteczno ci publicznej.

2. W ramach dzia lno ci kontrolno - rozpoznawczej na terenie miasta Krosna zrealizowano nast puj ce dzia lnia:

Przeprowadzono **43 czynno ci kontrolno-rozpoznawczych (na ogóln liczb 88)**, w tym;

- wed ug opracowanego harmonogramu kontroli na rok 2013 skontrolowano **11 obiektów**, w tym; obiekty u yteczno ci publicznej, budynki zamieszkania zbiorowego, budynki mieszkalne wielorodzinne, obiekty produkcyjne, magazynowe, handlowe i us gowe. W celu usuni cia stwierdzonych nieprawid wo ci wydano **5 decyzji** administracyjnych Komendanta Miejskiego PSP nakazuj cych dostosowanie obiektów do wymaga ochrony przeciwpo arowej (na ogóln liczb 13). Dokonano **3 kontroli** sprawdzaj cych realizacj wydanych decyzji. Najcz ciej stwierdzane nieprawid wo ci to:
- brak po arowego wydzielenia klatek schodowych stanowi cych drogi ewakuacyjne,
 - brak lub niedostateczne wyposa enie obiektów w podr czny sprz t ga niczy,
 - brak lub niedostateczne oznakowanie wyj i dróg ewakuacyjnych,
 - brak bada , pomiarów i sprawdze instalacji u ytkowych i technicznych rodków zabezpiecze przeciwpo arowych,
 - nieprawidowe sk adowanie materia w palnych.
- przeprowadzono **22 czynno ci** kontrolno ó rozpoznawczych w nowo oddawanych do u ytku obiektach budowlanych w zakresie oceny zgodno ci wykonania z projektem budowlanym i wymogami ochrony przeciwpo arowej (**na ogóln liczb 46 obiektów**).

Ponadto rozpatrzono **24 sprawy** nie wymagaj cych zaj cia stanowiska przez organy ochrony przeciwpo arowej (**na ogóln liczb 67**),

3. Wydano **18 opinii** (ogó em **42 opinie**) pod wzgl dem zabezpieczenia przeciwpo arowego obiektów i ochrony ludno ci i **16 opinii (na 21)** pod wzgl dem zabezpieczenia przeciwpo arowego obiektów i terenów gdzie odbywa si imprezy masowe.

4. Uczestniczono w **3 wiczeniach** w zakresie praktycznego sprawdzenia organizacji oraz warunków ewakuacji w obiektach użyteczności publicznej (na 7).

V. *Statystyczne zestawienia ilości interwencji na terenie działania KM PSP Krosno w 2013 roku.*

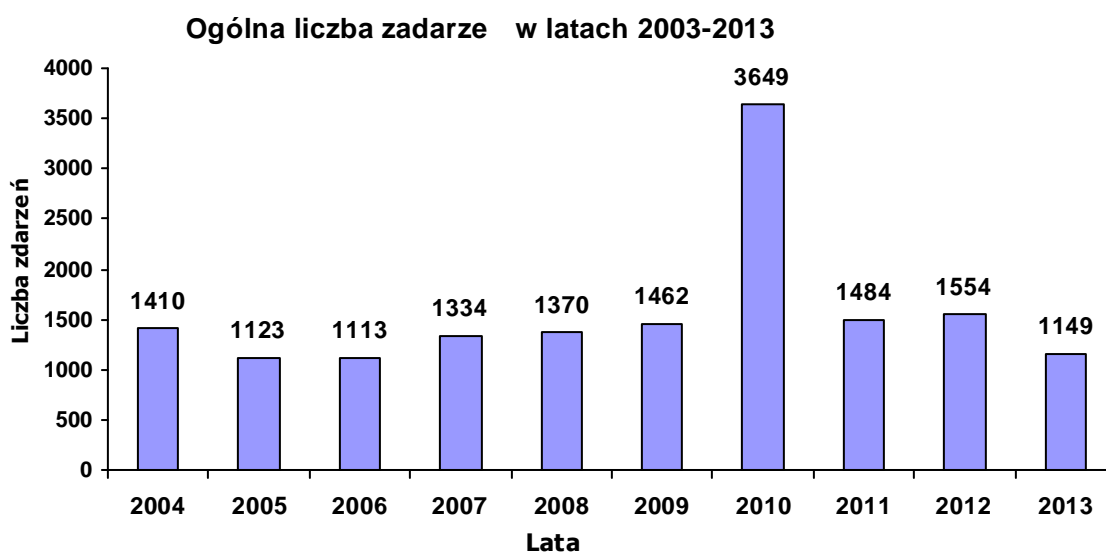
W 2013 r. na terenie powiatu krosńskiego zaistniało ogółem 1149 zdarzeń (1554 w 2012r.), do których dysponowana była Jednostka Ratowniczo - Gaśnicza Komendy Miejskiej PSP w Krosnie oraz jednostki ochotniczych straży pożarnych. W powyższej liczbie odnotowano:

- a) pożary 466 (712 w 2012r.),
- b) miejscowe zagrożenia 645 (811 w 2012r.),
- c) alarmy fałszywe 34 (31 w 2012r.).

W zdarzeniach brało udział 4613 (4900 w 2012r.) strażaków z KM PSP Krosno i 2350 (3912 w 2012r.) strażaków z OSP w KSRG oraz 1836 (3289 w 2012r.) strażaków z OSP. W wyniku zaistniałych zdarzeń na terenie chronionym przez KM PSP Krosno, powstały straty, które oszacowano na kwotę 3 195 300 (7 877 900 zł w 2012r.), z czego 34,2 % przypada na mienie zniszczone w czasie pożarów. Natomiast wartość mienia uratowanego w wyniku działania straży pożarnej oszacowano na kwotę 6 915 000 zł (10 746 000 zł w 2012r.) - wartości orientacyjne, gdy wyceny strat dokonują poszkodowani właściciele, tu po zakończeniu działań ratowniczych. W zdarzeniach rannych zostało 297 osób (232 osoby w 2012r.), a 13 osób zginęło (23 osoby w 2012r.).

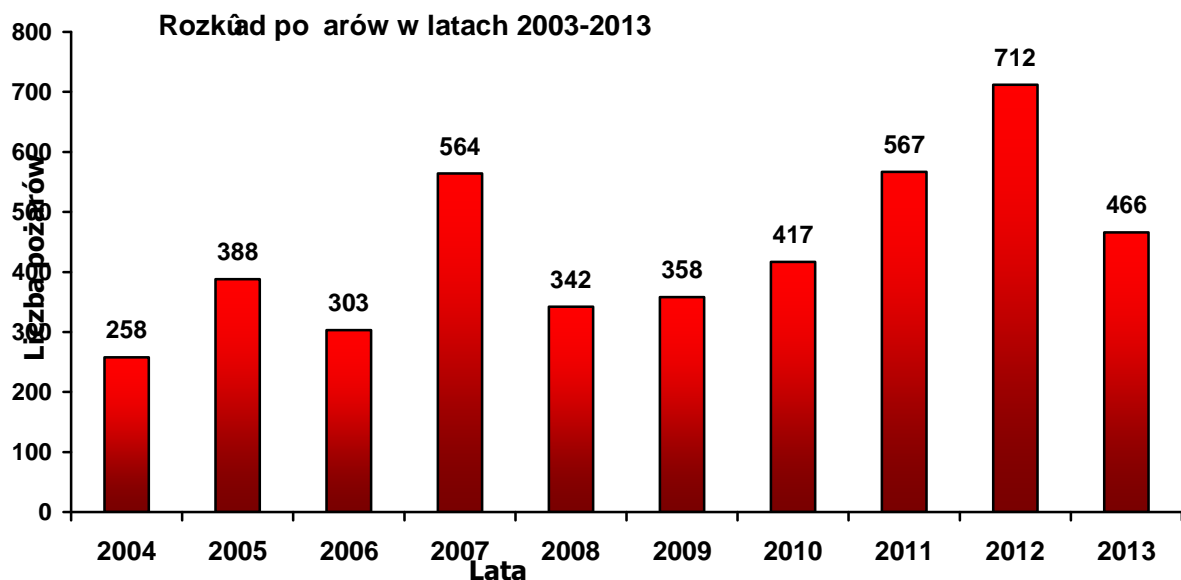
Rozpatrując ilość zdarzeń zaistniałych na terenie chronionym przez Komendę Miejską Państwowej Straży Pożarnej w Krosnie na przestrzeni lat 2003-2013 (wykres nr 7) należy stwierdzić, że liczba interwencji osiągnęła maksymalną liczbę 3649 zdarzeń w 2010r., co spowodowane było przede wszystkim usuwaniem skutków nadmiernych opadów deszczu. Zdarzenia zaistniały w okresie lat 2004-2013 (bez 2010r.), określonej średniorocznej ilości zdarzeń na wartość 1333. Ubiegły rok z liczbą 1149 zdarzeń, odnotował spadek ilości zdarzeń o 184 poniżej średniorocznej wartości.

Wykres nr 7



Analizując liczbę powstających pożarów na przestrzeni ostatnich 10 lat (wykres nr 2), należy stwierdzić, że w latach 2004-2006, i 2008-2009, liczba pożarów utrzymywała się na poziomie niższym od średniej za ten okres, której wartość wyniosła 438. Natomiast w latach 2007, 2011, 2012 i 2013 gdzie w głównej mierze warunki atmosferyczne sprzyjały pożarom suchych traw w okresie wiosny oraz jesieni, odnotowywano wzrost liczby pożarów do wartości znacznie wyższych od średnich wartości. Najwyższą liczbę zdarzeń tj. 712 odnotowano w 2012 r. która jest większa o 274 zdarzenia od średniej wartości za 10 letni okres.

Wykres nr 8.



Porównując liczbę zdarzeń zaistniałych w latach 2004-2013 na terenie chronionym przez KM PSP Krosno (tabela nr 15), należy stwierdzić, iż według statystycznego podziału obiektów na rodzaje, ilość pożarów w 2013r.:

- 1) wzrosła ponad poziom średniej za okres 10 lat (2004-2013):
 - w obiektach mieszkalnych - do 92 zdarzeń w 2013r. przy średniej 79,
 - w przemyśle, rolnictwie głównie pożary suchych traw - do 261 zdarzeń w 2013r. przy średniej 249,
 - inne obiekty (w tym trawy, trawniki, pobocza dróg, drzewa, mietniki) - do 96 zdarzeń w 2013r. przy średniej 70,
- 2) spadła poniżej średniej za okres 10 lat (2004-2013):
 - w obiektach magazynowych - do 0 zdarzeń w 2013r. przy średniej 3,
 - w środkach transportu - do 15 zdarzeń przy średniej 23,
- 3) utrzymała się na poziomie średniej za okres 10 lat (2004-2013):
 - w obiektach użyteczności publicznej - do 7 zdarzeń, przy średniej 6.
 - w obiektach produkcyjnych - do 8 zdarzeń w 2013r. przy średniej 9.

Tabela nr 15. Ilość zaistniałych pożarów w latach 2003-2013 w rozbiórce na rodzaje obiektów.

Rodzaj obiektu (ogółem i wybrane rodzaje)	Lata									
	2004	2005	2006	2007	2008	2009	2010	2011	2012	2013
Ogółem	258	388	303	564	342	358	417	567	712	466
Obiekty użyteczności publicznej	7	7	10	6	8	7	2	5	6	7
Obiekty mieszkalne, w tym m.in.:	73	55	60	69	83	81	83	82	116	92
- jednorodzinne	34	32	28	32	73	72	70	56	76	61
- wielorodzinne	12	8	12	17	10	9	13	9	11	14
Obiekty produkcyjne	9	8	6	11	13	6	11	12	10	8
Obiekty magazynowe	1	6	2	1	5	5	4	1	2	0
rodzki transportu	19	32	15	24	23	24	26	30	26	15
Uprawy, rolnictwo, lasy	104	210	133	375	157	182	224	350	490	261
Inne obiekty, (w tym m.in.: drzewa, trawy i trawniki, garaże, pobocza dróg, inne)	44	70	76	87	52	53	67	93	62	96

W 2013r. odnotowano 261 (437 w 2012r.) pożarów nieużytków rolnych, traw i pozostałości roślinnych na łącznej powierzchni wypalonych 197,73 ha (801,66 ha w 2012r.). Tabela nr 16 obrazuje ilość zaistniałych pożarów w rodzaju obiektów uprawy, rolnictwo oraz trawy i trawniki, powierzchni wypalonych terenów oraz ilość pojazdów, które brały udział w gaszeniu pożarów. Z przedstawionych danych statystycznych wynika, iż w porównaniu roku 2012 i 2013,

- liczba powypadkowych zdarzeń spadła o 40,2%,
- powierzchnia wypalonego terenu spadła o 75,3%,
- liczba udziałów zastępów PSP spadła o 34,8%,
- liczba udziałów OSP w KSRG w zdarzeniach spadła o 48,9%,
- liczba udziałów OSP spadła w zdarzeniach o 68,1%.

Największe powierzchnie łącznie wypalonych terenów odnotowano na terenie:

- Gminy Chorkówka o 46,42 ha (51 zdarzeń),
- Gminy Miejsce Piastowe o 36,16 ha (36 zdarzeń),
- Gminy Wojaszówka o 30,46 ha (36 zdarzeń).

W okresie od 03.03. do 31.12. 2013r. miały miejsce 284 pożary suchych traw i nieużytków rolnych. Do największych z nich należały:

- 27.04.2013r. Chorkówka, pow. pożaru 5 ha, udziałem 27 strażaków i 5 pojazdów, czas trwania 2 godz. 51 min,
- 05.08.2013r. Machnówka, pow. pożaru 5 ha, udziałem 30 strażaków i 5 pojazdów, czas trwania 3 godz. 8 min,
- 08.08.2013r. Targowiska, pow. pożaru 50 ha, udziałem 45 strażaków i 8 pojazdów, czas trwania 2 godz. 38 min.

Tabela nr 16. Ilość zaistniałych pożarów nieruchomości rolnych, traw i pozostałości rolniczych w 2012 i 2013 roku.

Teren	Ilość zdarzeń		/ czysta pow. w ha		Ilość zastępów (pojazdów) biorących udział							
	2012	2013	2012	2013	JRG		OSP KSRG		OSP		Razem	
					2012	2013	2012	2013	2012	2013	2012	2013
Chorkówka	80	51	260,77	46,42	8	6	46	36	94	36	148	78
Dukla	38	13	73,05	12,65	0	1	23	6	26	13	49	20
Iwonicz-Zdrój	18	10	20,28	4,66	0	2	14	11	6	1	20	14
Jałiska	4	2	10	1	0	0	0	0	6	2	6	2
Jedlicze	74	20	90,06	20,27	5	2	43	8	89	19	137	29
Korczyna	8	2	9,41	2,51	2	2	10	5	3	1	15	8
Krosno	113	62	119,02	28,18	76	41	45	23	49	21	170	85
Krośnice W.	9	4	7,91	2,03	1	1	11	4	0	1	12	6
Miejsce Piastowe	55	36	115,8	36,16	11	16	66	28	37	22	114	66
Rymanów	29	25	41,5	17,39	0	0	19	13	20	20	39	33
Wojaszówka	49	36	54,58	30,46	6	0	50	33	13	17	69	50
/ łącznie	437	261	801,66	197,73	109	71	327	167	343	153	779	391

Dla miasta Krosna

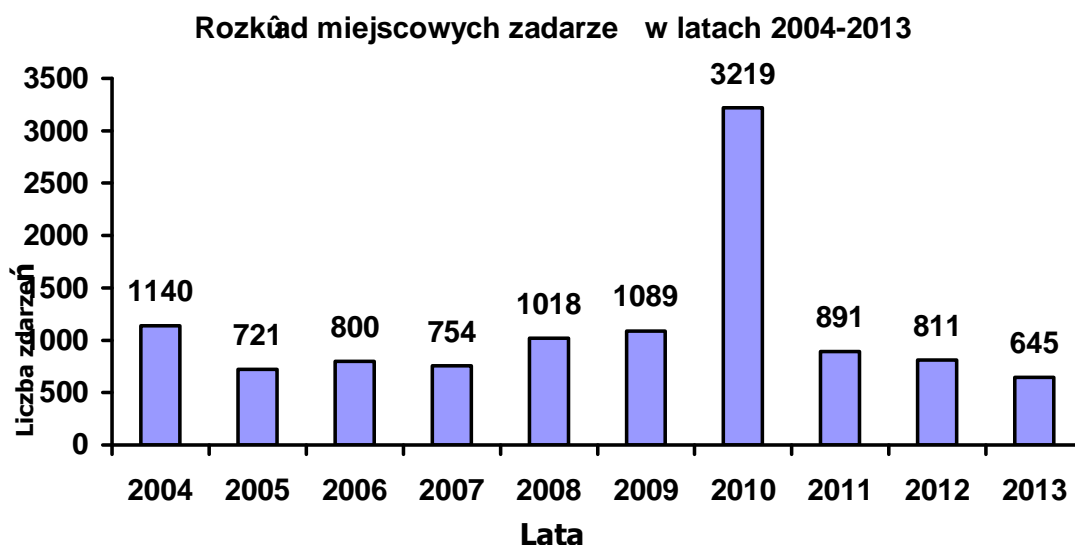
Tabela nr 17. Ilość zaistniałych pożarów na terenie m. Krosna w 2013r. w rozbiórce na rodzaje obiektów.

Rodzaj obiektu (ogółem i wybrane rodzaje)	Ogółem	Na terenie m. Krosna	Procentowy udział
Ogółem liczba pożarów	466	147	31,5 %
Obiekty użyteczności publicznej	7	2	28,6 %
Obiekty mieszkalne, w tym m.in.:	92	26	28,3 %
- jednorodzinne	61	11	18,0 %
- wielorodzinne	14	12	85,7 %
Obiekty produkcyjne	8	4	50,0 %
Obiekty magazynowe	0	0	-
Środki transportu	15	10	66,7 %
Uprawy, rolnictwo, lasy	261	68	26,1 %
Inne obiekty, (w tym m.in.: drzewa, trawy i trawniki, garaże, pobocza dróg, inne)	96	37	38,5 %

Ilość interwencji jednostek straży pożarnej w zakresie miejscowych zagrożeń (wykres nr 9) w okresie lat od 2004 do 2013, za wyjątkiem 2010r. (rekordowy pod względem ilości zdarzeń, gdzie odnotowano 3219 miejscowych zagrożeń), określić średnią wartość 874

zdarze za ten okres. Ubiegły rok był ni szych od warto ci redniej o 229 zdarze . W zwi zku z proporcjonalnym uzale nieniem ilo ci miejscowych zagro e od panuj cych warunków atmosferycznych, mo na stwierdzi , i ubiegły rok upen e bez wi kszej ilo ci zdarze zwi zanych z usuwaniem skutków nadmiernych opadów deszczu. Ponadto na takie du e obni enie ilo ci zdarze w zakresie miejscowych zagro e , wp yw mia o wprowadzenie przez KW PSP Rzeszów ogranicze w wyjazdach do usuwania zagro e zwi zanych z owadami b onkoskrzyd łymi, a tak e wyjazdami jednostek OSP do zdarze , które obecnie traktowane s jako gospodarcze (nie ewidencjonowane), np. pompowanie studni w okresie nie zwi zanym z nadmiernymi opadami deszczu, wycinanie ga ezi w czasie nie zwi zanym z silnymi wiatrami, itp. w stosunku do lat wcze niejszych.

Wykres nr 9.



Ró norodno prowadzonych dzia e w zakresie miejscowych zagro e , czyli zdarze innych ni po ar, jest uwidoczniona w tabeli nr 18 - ze wzgl dów statystycznych wymieniona jest tylko cz e tej grupy zdarze .

Tabela nr 18. Ilo zaistnia łych wybranych miejscowych zagro e (zdarze innych ni po ar) w latach 2004-2013 w rozbiciu na rodzaje.

Rodzaj miejscowych zagro e (ogó em i wybrane)	2004r.	2005r.	2006r.	2007r.	2008r.	2009r.	2010r.	2011r.	2012r.	2013r.
Ogó em	1140	721	800	754	1018	1089	3219	891	811	645
Silne wiatry	60	24	41	71	86	59	82	81	76	81
Opady niegu	18	22	11	3	4	92	66	0	9	21
Opady deszczu	622	59	120	33	154	214	2502	61	55	15
Przybór wody	162	92	34	0	15	14	40	1	0	3
Chemiczno-ekologiczne	4	2	1	9	12	6	0	1	4	21

Budowlane	9	1	1	3	5	5	4	3	5	11
Infrastruktury komunalnej	2	1	3	3	3	4	4	2	7	9
W komunikacji drogowej	215	205	194	269	258	250	218	262	223	231

Dla miasta Krosno

Tabela nr 19. Ilość zaistniałych wybranych miejscowych zagrożeń (zdarzeń innych niż pożary i alarm fałszywy) w 2013r. w rozbiciu na rodzaje.

Rodzaj miejscowych zagrożeń (ogółem i wybrane)	Ogółem	Na terenie m. Krosna	Procentowy udział
Ogółem miejscowych zagrożeń	645	261	40,5 %
Silne wiatry	81	29	35,8 %
Opady niegu	21	6	28,5 %
Opady deszczu	15	5	33,3 %
Przybór wody	3	1	33,3 %
Chemiczno-ekologiczne	21	12	57,1 %
Budowlane	11	4	36,4 %
Infrastruktury komunalnej	9	8	88,9 %
W komunikacji drogowej	231	74	32,0 %

Porównując (tabela nr 18) ilość zdarzeń zaistniałych w latach 2004 - 2013 na terenie chronionym przez KM PSP Krosno, należy stwierdzić, iż według statystycznego podziału na rodzaj miejscowego zagrożenia, ilość tych zdarzeń w 2013r.:

1) wzrosła ponad poziom średniej za okres 10 lat (2004 - 2014):

- silne wiatry - 81 zdarzeń w ub. roku przy średniej 66,
- infrastruktura komunalna - 9 zdarzeń w ub. roku przy średniej 4,
- budowlane - 11 zdarzeń w ub. roku przy średniej 5,
- chemiczno-ekologiczne - 21 zdarzenia w ub. roku przy średniej 6 (zmiana interpretacji w kwalifikacji zdarzeń przez KG PSP powoduje, iż podczas działań gdzie dokonuje się sprawdzenia stężenia tlenu w głą, przy pozytywnym wyniku zdarzenie uzyskuje miano chemicznego),

2) utrzymała się na poziomie średniej za okres 10 lat (2004 - 2013):

- w komunikacji drogowej - 231 zdarzenia w ub. roku przy średniej 233,

3) zmniejszyła się poniżej poziomu średniej za okres 10 lat (2003 - 2012):

- opady niegu - 21 zdarzeń w ub. roku przy średniej 25,
- opady deszczu - 15 zdarzeń w ub. roku przy średniej 148 (bez roku 2010),
- przybór wody - 3 zdarzenia w ub. roku przy średniej 36.

W roku ubiegłym statystyki połącznicze odnotowały 231 zdarzenia powstałe w komunikacji drogowej. Podczas usuwania skutków zdarzeń w komunikacji drogowej,

realizowane są zadania z zakresu ratownictwa technicznego, chemiczno-ekologicznego i ratownictwa medycznego. Znajduje to również odzwierciedlenie w ilości użytych sorbentów i neutralizatorów, do likwidacji plam ropopochodnych technologicznych z uszkodzonych pojazdów, głównie paliwa lub oleju (wykres nr 10). W 2006r. zostało użytych 861 kg sorbentów i neutralizatorów, a w roku ubiegłym 2374 kg.

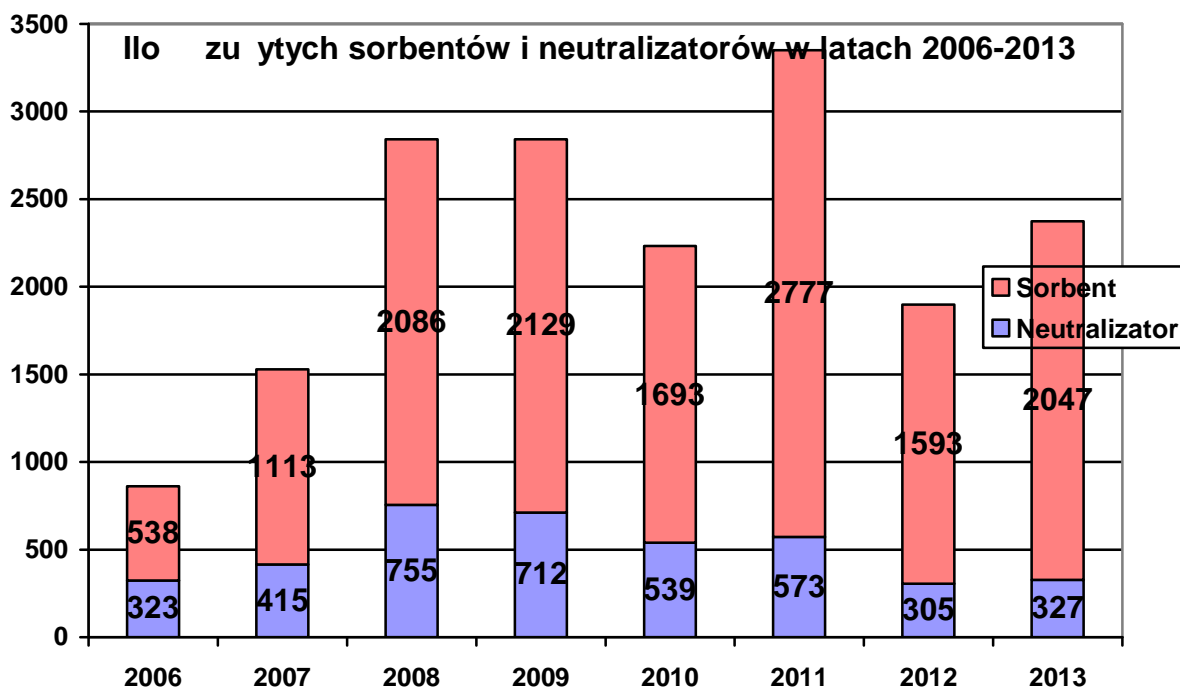
W 2013 roku miało miejsce szereg zdarzeń, gdzie likwidowano z powierzchni dróg plamy ropopochodnych technologicznych na długości kilkuset i więcej metrów. Do największych zdarzeń w tym zakresie doszło:

1) na terenie miasta Krosna:

- 02.06.2013r. w Krośnie na ulicy Okrzei miało miejsce wyciek substancji ropopochodnej z nieznanego pojazdu na odcinku ok. 200 metrów. Jeden zastęp z KM PSP zneutralizował i usunął substancję z powierzchni drogi używając 50 kg sorbentu. Czas trwania akcji 35 minut.

Użycie sorbentów i neutralizatorów zostało przedstawione na wykresie nr 10.

Wykres nr 10.



dla miasta Krosna

Ilość użytych sorbentów i neutralizatorów	Ogółem	Na terenie m. Krosna	Procentowy udział
Sorbent	2047	509	24,9 %
Neutralizator	327	78	23,9 %

Podczas usuwania skutków zdarzeń w komunikacji drogowej 76 razy realizowano zadania z zakresu ratownictwa medycznego w ramach posiadanych uprawnień kwalifikowanej pierwszej pomocy. Według kwalifikacji statystycznej wśród tych czynności wykonywano m.in.:

- 61 razy wsparcie psychiczne osób poszkodowanych lub zagrożonych,

- 38 razy unieruchamianie zębów i podejrze zębów oraz zwichni na deskach ortopedycznych,
- 13 razy tamowanie krwotoków zewn trznych i opatrywanie ran,
- 12 razy zabezpieczenie przed utrat ciepła,
- 7 razy tlenoterapia 100% tlenem i/lub sztuczne oddychanie,
- 1 raz wykonywanie resuscytacji.

Najwi cej wyjazdów w ubiegłm roku (tabela nr 20) odnotowano na terenie miasta Krosna, tj. 422 (519 w 2012r.). W dalszej kolejno ci, najwi cej interwencji odnotowano w gminie Rymanów ó 126 (136 w 2012r.) oraz w gminie Chorkówka ó 121 zdarze (144 w 2012.) Najmniej interwencji odnotowano w gminach: Ja liska ó 6 (14 w 2012r.), Kro cienko Wy ne - 44 (46 w 2012r.), Korczyna - 47 (74 w 2012r.).

Tabela nr 20. Ilo interwencji w rozbiu na gminy.

Teren \ Rodzaj zdarzenia	Po ar		Miejscowe zagro enie		Alarm fałszywy		Razem	
	2012	2013	2012	2013	2012	2013	2012	2013
<i>Miasto Krosno</i>	207	147	300	261	12	14	519	422
Powiat kro nie ski	505	319	511	388	19	20	1035	727
Chorkówka	91	74	51	43	2	4	144	121
Dukła	65	20	81	53	2	2	148	75
Iwonicz - Zdrój	29	23	41	30	1	1	71	54
Ja liska	10	3	4	3	0	13	14	6
Jedlicze	93	35	52	42	3	3	148	80
Korczyna	15	7	57	38	2	2	74	47
Kro cienko Wy ne	17	12	28	32	1	0	46	44
Miejsce Piastowe	70	49	80	47	3	4	153	100
Rymanów	55	49	76	73	5	4	136	126
Wojaszówka	60	47	41	27	0	0	101	74
Razem	712	466	811	649	31	34	1554	1149

Jak wynika z oblicze zawartych w tabeli nr 6, gdzie przedstawiono rozkód ilo ci zdarze w latach 2004 ó 2013, procentowy wska nik ilo ci zdarze w powiecie grodzkim w stosunku do całkowitej ilo ci zdarze , oscyluje obecnie wokóredniej warto ci 36,7 % i w głównej mierze jest uzale niony od panuj cych warunków atmosferycznych, tj. im

więcej pożarów nieruchomości rolnych i/lub więcej zdarzeń przy usuwaniu skutków powodzi, to wskaźnik ten maleje, ze względu na większą ilość wymienionych zdarzeń na terenie gmin powiatu ziemskiego.

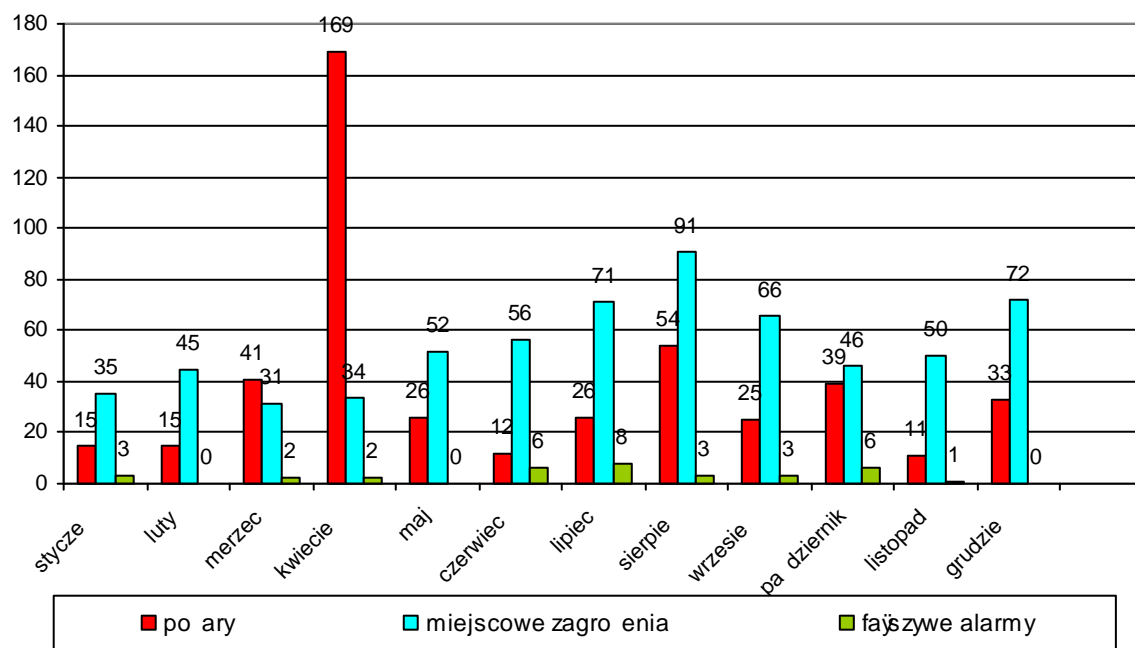
Tabela nr 21. Rozkład ilości zdarzeń w latach 2004 do 2013.

Miejsce zdarzenia / Rok	2004	2005	2006	2007	2008	2009	2010	2011	2012	2013
Rejon chroniony przez KM PSP Krosno ogółem	1410	1123	1116	1334	1370	1462	3649	1484	1554	1149
Miasto Krosno	520	402	451	506	482	471	734	450	519	422
Procentowy wskaźnik ilości zdarzeń w mieście, w stosunku do obszaru chronionego	36,9 %	35,8 %	40,4 %	37,9 %	35,2 %	32,2 %	20,1 %	30,3 %	33,4 %	36,7 %

Rozpatrując wykres nr 11 - „Statystyka zdarzeń w poszczególnych miesiącach 2013 roku”, należy stwierdzić, iż do najbardziej pracowitych miesięcy pod względem ilości interwencji należą miesiące kwiecień o 205 zdarzeniach (169 pożarów, 34 miejscowych zagrożeń, 2 alarmy fałszywe) i sierpień o 148 zdarzeniach (54 pożarów, 91 miejscowych zagrożeń, 3 alarmy fałszywe). Do okresów, w których odnotowano najmniejszą ilość zdarzeń należą miesiące styczeń - 53 zdarzenia (15 pożarów, 35 miejscowych zagrożeń, 3 alarmy fałszywe) oraz luty i listopad 60 i 62 zdarzenia (15/11 pożarów, 45/50 miejscowe zagrożenia, 0/1 alarm fałszywy). Najwięcej alarmów fałszywych miało miejsce w lipcu, tj. 8 zdarzeń.

Wykres nr 11.

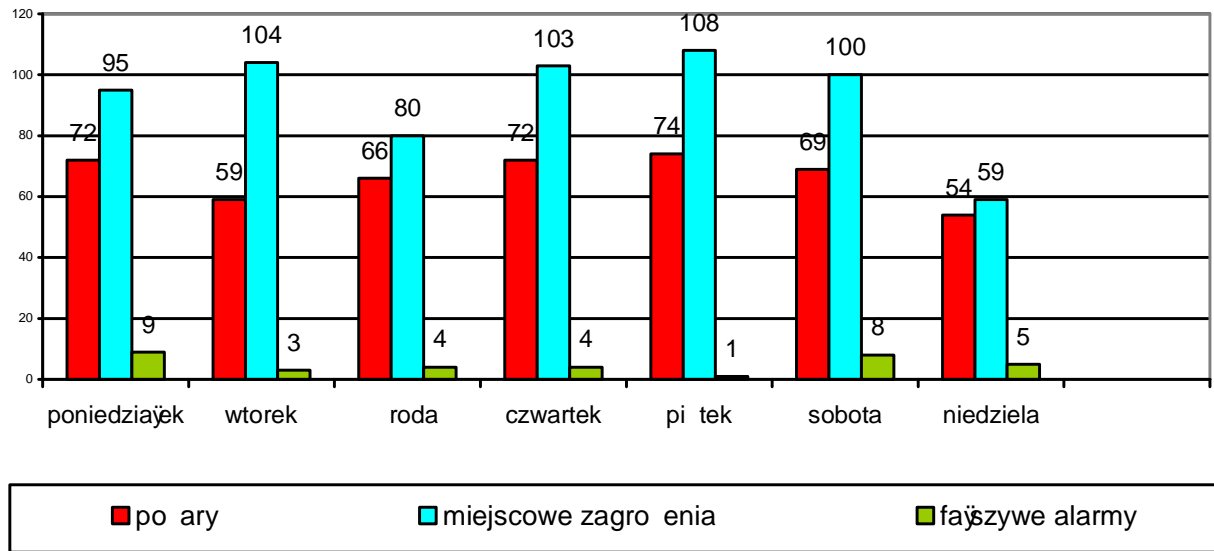
Statystyka zdarze w rozbiciu na miesi ce w 2013



Analizuj c wykres nr 12 ŹStatystyka zdarze w rozbiciu na dni tygodnia, stwierdza si , e do najpracowitszych dni tygodnia w ubiegym roku nale a pi tek - 183 zdarzenia i czwartek - 179 zdarze . W pi tek odnotowano najwi cej po arów ó 108 i miejscowych zagro e ó - 74. Najwi cej alarmów fajszywych by ó w poniedzia ek ó 9. Najmniejsze ilo ci zdarze odnotowano: w niedziel 54 po ary i 59 miejscowych zagro e , a w pi tek tylko 1 alarm fajszywy.

Wykres nr 12.

Statystyka zdarze w rozbiu na dni tygodnia w 2013



VI. Charakterystyczne zdarzenia w 2013 roku.

Spośród zaistniałych w 2013r. do najbardziej charakterystycznych zaliczamy następujące zdarzenia:

1) Zakwalifikowane jako pożary:

- na terenie miasta Krosna:

21.01.2013 r. w Krośnie przy ul. przy ul. Wirki i Wigury tu po godz. 14.00 zauważony został pożar w mieszkaniu wielorodzinnego dwukondygnacyjnego budynku. Po alarmie objęte było mieszkanie na pierwszym piętrze, płomienie wydostawały się z okna mieszkania, a klatka schodowa była w górnej części zadymiona. Strażacy ewakuowali na zewnątrz budynku 73 letniego mężczyznę i przekazany go zespołowi pogotowia ratunkowego. Na piętrze znajdowało się 6 mieszkań, z czego w chwili pożaru znajdowało się w nich 5 osób. Straty oszacowane zostały na kwotę 15 tys. zł



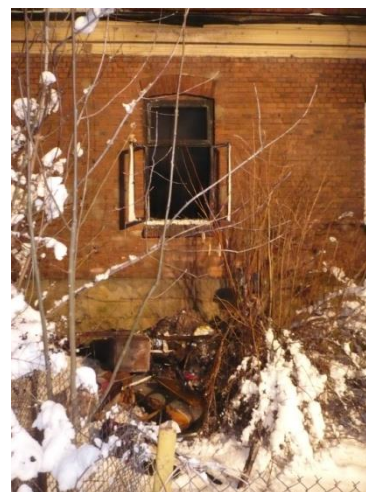
/ czasie w działaniach trwałych 1,5 godziny, wzięły udział 4 (pojazdy)/12 (strażaków) KM PSP, 1/4 OSP KSRG oraz policja i pogotowie ratunkowe.



10.02.2013 r. o godz. 5.20 w Krośnie, przy ul. Stapińskiego zauważona została paląca się ciana w drewnianym budynku mieszkalnym. Paląca się elewacja zewnętrzna na cianie szczytowej budynku, była konsekwencją pożaru wewnątrz obiektu. Wewnątrz domu znaleziono kobietę, lat ok. 80, która nie dawała oznak życia. Kobieta ewakuowana i wykonana czynności zgodnie z medycznymi procedurami PSP oczekiwano na pogotowie ratunkowe. Przybył lekarz stwierdził zgon kobiety. Całkowitemu spaleni uległo

jedno pomieszczenie i część elewacji zewnętrznej. Straty oszacowano na 10 tys. zł. Działania trwały 2 godziny 53 minuty z udziałem: 3/11 KM PSP, policja i pogotowie ratunkowe.

10.02.2013 r. o godz. 17.30 w Krośnie na ul. Powstańców Warszawskich zauważono oznaki pożaru wewnątrz jednego z pomieszczeń domu mieszkalnego. Strażacy przeprowadzając rozpoznanie wewnątrz budynku, w którym nie było mebli i wyposażenia, w ostatnim pomieszczeniu na parterze, w silnym zadymieniu znaleźli kobietę oraz nieprzytomnego mężczyznę (obydwoje wiek ok. 45 ó 50 lat), których ewakuowali i udzielili im pierwszej pomocy przedmedycznej, w tym podano tlen. Następnie przekazano te osoby przybyłemu obsadom 2 karetok pogotowia ratunkowego. / cały czas działania wyniósł 1 godz. 38 minut z udziałem: 3/11 KM PSP Krosno, policja i pogotowie ratunkowe.





20.03.2013 r. o godz. 5.22 w Kro nie przy ul. Witosa zauważono wydobywające się dymy i ogień z posesji domu prywatnego. Palił się dach na budynku garażowym i przyległym do niego skład drewna oraz drugi skład drewna na sąsiedniej posesji, bezpośrednio przyległym przez ogrodzenie do pierwszego. Ogień zaczął przenosić się na podbitkę w sąsiednim obiekcie garażowo-gospodarczym. Straty oszacowano na kwotę 15 tys. zł. Działania na miejscu po pożarze prowadzono przez 3 godziny z udziałem: 2/9 KM PSP, 1/6 OSP KSRG i 1/5 OSP oraz policja.

06.06.2013r. Kro nie przy ul. Decowskiego o godz. 18.45 miało miejsce pożar budynku letniskowego oraz trzech ponad siedmiometrowych wierków rosnących obok niego, znajdujących się na zamkniętej posesji. Pożar ugaszono i rozebrano konstrukcję budynku, która groziła zawaleniem. Straty oszacowano na kwotę 8 tys. zł. Działania na miejscu po pożarze prowadzono przez 1 godzinę 25 minut z udziałem 2/9 KM PSP, 2/14 OSP KSRG i 3/16 OSP oraz policji.



30.04.2013r. tu przed południem w Kro nie przy ul. Wisze miało miejsce pożar w budynku gospodarczym. Przyczynami objęte być może całe poddasze obiektu.

Straty oszacowano na kwotę 50 tys. zł. Działania na miejscu po pożarze prowadzono przez 2 godziny 40 minut z udziałem 3/10 KM PSP, 2/13 OSP KSRG i 1/4 OSP oraz policja i pogotowie energetyczne.

04.12.2013 r. o godz. 13.44 w Kro nie przy ul. Tysięcicy na parterze budynku wielorodzinnego, w jednym z mieszkań powstał pożar. Równocześnie nie prowadzono akcji gaśniczej przez strażaków w aparatach ochrony dróg oddechowych, ewakuowano jedną ciężką dorosłą osobę i dwójkę dzieci. Po stwierdzeniu ognia i odymieniu całego mieszkania oraz klatki schodowej przystąpiono do ewakuacji spalonych mebli na zewnątrz mieszkania. Straty oszacowano na 50 tys. zł. Czas prowadzonych działań wyniósł 1 godzinę i 15 minut z udziałem: KM PSP 3/10, policja, pogotowie ratunkowe, pogotowie energetyczne.

2) Zakwalifikowane jako miejscowe zagrożenia:

- na terenie miasta Krosna:

10.01.2013 r. o godz. 19.30 w Krośnie przy ul. Tysi ciecica, strażacy zostali wezwani do sprawdzenia stężenia tlenu w gładzi w mieszkaniu, gdzie w kabinie prysznicowej zostało znalezione ciało 37 letniej kobiety. Wskazania detektora gazów potwierdziły obecność tlenu w gładzi w pomieszczeniach mieszkania. Podobna sytuacja miała miejsce w dniu 04.02.2013 r. w Krośnie przy ul. Decowskiego, gdzie doszło do zgonu mężczyzny. W tym przypadku również stwierdzono stężenie czadu. / cennie w 2013 r. na terenie miasta Krosna uczestniczono w 16 zdarzeniach, w których dokonywano pomiarów stężenia tlenu w gładzi.

W dniu 04.02.2013 r. ok. godz. 18.45 wpłynęło zgłoszenie o znalezieniu osoby nieprzytomnej w budynku mieszkalnym. Przybyli na miejsce zespół ratownictwa medycznego stwierdził zgon poszkodowanego. Na miejscu zdarzenia zadysponowany zastęp Straży Pożarnej dokonał pomiarów tlenu w gładzi po przewietrzeniu pomieszczenia, pomiar nie wykazał niebezpiecznych stężeń czadu. Osoba, która znalazła poszkodowanego (brata osoby zmarłej) zespół pogotowia ratunkowego profilaktycznie zabrano na badania do SOR. Na miejsce zadysponowano 2 zastępy oraz 2 zespoły pogotowia.

23.02.2013 r. o godz. 12.16 na ul. Jana Pawła II w Krośnie dwujezdniowej doszło do zderzenia 2 samochodów osobowych w których podróż odbywało 6 osób, w tym trójka dzieci. Po przebadaniu przez zespół pogotowia ratunkowego przetransportowano kobietę i 7 letnie dziecko do Szpitalnego Oddziału Ratunkowego. Likwidacja skutków zdarzenia z udziałem PSP trwa 1 godzinę. W zdarzeniu udział wzięli: 2/7 KM PSP, PR i policja.

21.04.2013 r. o godz. 22.12 w Krośnie na ul. Powstańców Warszawskich doszło do zderzenia samochodu osobowego Audi oraz Daewoo Matiz, w których podróżowało 4 osoby. Jedną osobę strażacy unieruchomili na desce ortopedycznej, a pozostałych zaopatrzyli w kołnierze ortopedyczne i opatrzyli im doraźnie rany. Po przybyciu zespołu pogotowia przekazano rannych ratownikom medycznym. Likwidacja skutków zdarzenia z udziałem PSP trwa prawie 2 godziny. Udział 2/7 KM PSP, pogotowie ratunkowe i policja.

09.07.2013 r. o godz. 09.52 w Krośnie w Firmie „Kartonika”, wezwano strażaków do pomocy przy pracy przy prasie rolkowej, który ma wciśniętą do maszyny i zmiażdżoną czcionkę. Strażacy po rozkręceniu czcionki maszyny, przy pomocy urządzeń hydraulicznych i sprężarki, podnieśli rolki i uwolnili dość poszkodowanego. Osobę poszkodowaną przekazano obsadzie karetki pogotowia ratunkowego.

8.08.2013 r. w Krośnie około godz. 21.13 z mostu na rzece Wisłok (skrzyżowanie ul. Bursaki i Asnyka) w Krośnie, skoczyła do wody w próbie samobójczej kobieta w wieku ok. 28 lat. Na miejsca zdarzenia, jako pierwsi ze służb ratowniczych dotarli strażacy. W momencie zejścia do rzeki zastali oni przy kobiecie leżącej w wodzie dwie osoby, z których jedna stabilizowała jej głowę ponad lustrem wody. Kobieta leżała w wodzie na plecach, a woda w tym miejscu miała różną głębokość, miejscami do ok. 40 cm. Była przytomna, jednak z problemami w nawiązaniu kontaktu słownego. Po założeniu kołnierza ortopedycznego i unieruchomieniu kobiety na noszach, ewakuowano ją na brzeg rzeki, gdzie przekazano ją załodze pogotowia ratunkowego. Po zaopatrzeniu została przewieziona do szpitala. Udział 2/10 KM PSP w czasie 27 minut.

10.10.2013 r. o godz. 14:55 w Krośnie na ul. Okrzei samochód osobowy marki Ford Fiesta zjeżdżając z jezdni wjechał w przydrożny słup telekomunikacyjny, a następnie uderzył

w ogrodzenie. Jedna z trzech osób jadących tym samochodem nie mogła wydostać się z pojazdu. Poszkodowany pasażer zaopatrzonego w kołnierzyk wydobycy z pojazdu na desce ortopedycznej i przekazano zespołowi ratownictwa medycznego. Do szpitala pogotowie ratunkowe zabrano również kierującego tym pojazdem. Usunięto z miejsca na skutek uderzenia ściany i obcięcia przewody. Działania trwały 46 minut z udziałem 3/8 KM PSP, policji i pogotowia ratunkowego.

18.12.2013 r. w Krośnie na ul. Niepodległości o godz. 9.40 doszło do wypadku drogowego z udziałem 3 samochodów osobowych, w wyniku którego obrażenia odniosły cztery osoby, tj. jeden z kierowców i trzech pasażerów z drugiego pojazdu. Dwie osoby zostały ewakuowane i przetransportowane przez strażaków do karet pogotowia ratunkowego na desce ortopedycznej. Działania trwały 44 minuty z udziałem 2/10 KM PSP, policji i pogotowia ratunkowego.

V. Realizacja zadań w zakresie działań Jednostki Ratowniczo-Gaśniczej.

W 2013 roku odnotowano ogółem 1149 zdarzenia, w tym:

- 466 pożarów (421 mieszkań, 45 rednic, 0 duży). W likwidacji wzięli udziałem 310 zastępów ratowniczych JRG,
- 649 miejscowe zagrożenia (59 mieszkań, 575 lokalnych, 15 rednic, 0 duży). W likwidacji wzięli udziałem 822 zastępy ratownicze JRG,
- 34 alarmów fałszywych. Działania podjęli 32 zastępy ratownicze JRG.

W okresie sprawozdawczym Jednostka Ratowniczo-Gaśnicza realizowała zadania zatwierdzone w Rocznym Planie Pracy Komendy Miejskiej PSP w Krośnie na 2013 rok. Realizacja poszczególnych zagadnień przedstawia się następująco:

I. W celu doskonalenia umiejętności teoretycznych i praktycznych, gwarantujących efektywniejsze prowadzenie działań ratowniczo-gaśniczych zrealizowano:

- 800 godzin szkoleniowych obejmujące zagadnienia o charakterze teoretycznym, wliczenia ze sprzecznym, nie zrealizowano 36 ze względu na sytuację pożarów, oraz różne pilne sprawy organizacyjne,
- 20 godzin grupowych wicze z zakresu technik ratownictwa wysokościowego oraz kilkaset godzin z zakresu indywidualnych technik ratowniczych.
- 141 godzin z zakresu ratownictwa wysokościowego przewidzianych do realizacji w rocznym planie doskonalenia zawodowego specjalistycznej grupy ratownictwa wysokościowego.
- 20 wicze na obiektach oraz wspólnie z innymi podmiotami ratowniczymi działającymi na terenie powiatu, w tym w miejscowości Sieniawa w ramach konferencji naukowo-szkoleniowej pt.: „Podmioty Ratownicze w Systemie Bezpieczeństwa Wewnętrznego Państwa”,
- ratownicy wysokościowi KM PSP w Krośnie wzięli czynny udział w organizacji VIII Międzynarodowych i XIII Ogólnopolskich Manewrów Ratownictwa Wysokościowego „Solina 2013” odbywających się w terminie 28-30. 10. 2013 r.
- w miesiącu lutym 5 członków grupy ratownictwa wysokościowego w ramach SGRW WOO uczestniczyli w zgrupowaniu kondycyjno-szkoleniowym w Ustrzykach Dolnych.
- doskonalenie zawodowe przypominające zagadnienia z zakresu:
 - ratownictwa medycznego
 - taktyki działań gaśniczych i ratowniczych,
 - sprzątanie po pożarach i rodków gaśniczych,
 - zagadnienia bhp, organizacyjno-prawne,

II. W zakresie podnoszenia stanu zdrowotnego oraz sprawności fizycznej strażaków poprzez rozwój kultury fizycznej zrealizowano:

- test sprawności fizycznej dla całego stanu osobowego,
- w okresie sprawozdawczym strażacy JRG reprezentowali Komendę Miejską w zawodach:
 - XIX Indywidualnych i Drużynowych Mistrzostwach Polski Strażaków w biegach długodystansowych w Rakoniewicach.
 - XXX Mistrzostwach Polski Strażaków w piłce siatkowej w/ apach.

- XVI Biegu Niepodległości w Krośnie.
- XIII. Drużynowych Mistrzostwach Województwa Podkarpackiego Strażaków PSP w tenisie stołowym.
- XV Mistrzostwach Województwa Podkarpackiego Strażaków w halowej piłce nożnej w Jale.
- Mistrzostwach Województwa w biegach przebiegowych.
- Turnieju o puchar przechodni HDK w piłce siatkowej w Lubatowej.
- Memoriale Pułownika Bazanowskiego w Rzeszowie.
- Mistrzostwach Województwa Podkarpackiego w sporcie pararniczym Rzeszów ó Nisko.
- Drużyna reprezentująca KM wzięła udział w IV Mistrzostwach Sztabu Mundurowych Munduriadzie gdzie po raz kolejny zajęła I miejsce.

W całym roku kontynuowano doskonalenie zawodowe dla wszystkich strażaków JRG obejmujących zagadnienia z dziedziny ogólnorozwojowych. Zajęcia prowadzone były na Hali Sportowej przy ul. Bursaki w Krośnie.

III. W zakresie doskonalenia współdziałania oraz koordynacji działań z innymi podmiotami ratowniczymi zrealizowano:

- wiczenia na terenie Podkarpackiego Szpitala Wojewódzkiego w Krośnie,
- wiczenia z jednostkami OSP włączonymi do KSRG,
- wiczenia na terenie RN Jedlicze w Jedliczu,
- SGRW Krosno brała czynny udział w organizacji VIII Międzynarodowych i XIII Ogólnopolskich Manewrów Ratownictwa Wysokościowego Solina 2013,
- wiczeniach w ramach Konferencji naukowo - szkoleniowej pt.: Podmioty Ratownicze w Systemie Bezpieczeństwa Wewnętrznego Państwa odbywających się w miejscowości Sieniawa.

IV. W zakresie stałego utrzymania sprawności technicznej pojazdów i sprzętu silnikowego oraz poprawy warunków socjalno bytowych zrealizowano:

- uzupełniono wyposażenie sprzętowe poprzez zakup lub pozyskanie,
- na bieżąco poddawano naprawom, konserwacji, przeglądowi sprzęt silnikowy i samochodowy w majątku posiadanych pojazdów technicznych, w oparciu o istniejącą infrastrukturę,
- prowadzono remonty pomieszczeń biurowych i socjalnych w jednostce jak i innych komórkach organizacyjnych KM i wiele innych prac gospodarczych wyszczególnionych w kwartalnych sprawozdaniach.

Na du uwagę i podkreślenie zasługuje fakt zaangażowania strażaków na rzecz miasta i powiatu poprzez:

- prowadzenie szkoleń dla członków jednostek Ochotniczych Straży Pożarnych udział w przygotowaniach i zabezpieczeniu imprez promujących miasto (pikniki, koncerty),
- Strażacy JRG brali czynny udział w uroczystościach patriotycznych ó religijnych (rocznica katastrofy w Smoleńsku w Krośnie, Dzień Flagi w Krośnie, wia to Konstytucji 3 maja w Krośnie, wia to Odzyskania Niepodległości 11 listopada w Krośnie i w Miejscu Piastowym). Strażacy z JRG 4 razy wchodzili w skład Kompani Honorowej w czasie obchodów wia to na terenie woj. Podkarpackiego.

- wspomaganie sprztem i potencjaem ludzkim innych organizacji (PCK, KT , Automobilklub Maopolski, MOSiR, MOPS, Hospicjum w Kro nie)
- usuwanie zagro e w postaci sopli lodowych, nawisów nie nych, suchych ga€zi i drzew na terenach ogrodów, boisk szkolnych i przedszkolnych oraz szlaków komunikacyjnych,
- zabezpieczenie Górskich Balonowych Mistrzostw Polski w Kro nie,
- propagowanie zagadnie z zakresu ochrony przeciwpo arowej i szeroko rozumianego ratownictwa w ród dzieci i m€dzie y (zapoznanie z organizacj , funkcjonowaniem i sprztem ratowniczym wycieczek dzieci i m€dzie y).