



SPRAWOZDANIE

Z DZIAŁALNOŚCI

**MIEJSKIEJ KOMUNIKACJI SAMOCHODOWEJ
SP. Z O.O. W KROŚNIE
ZA ROK 2013**

KROSNO, DNIA 30 KWIETNIA 2014 R.

Miejska Komunikacja Samochodowa Spółka z ograniczoną odpowiedzialnością z siedzibą w Krośnie przy ul. Fredry 1A powstała w dniu 28.04.2004 roku w wyniku przekształcenia z zakładu budżetowego.

Spółka została zarejestrowana w rejestrze przedsiębiorców prowadzonym przez Sąd Rejonowy w Rzeszowie - XII Wydział Gospodarczy Krajowego Rejestru Sądowego pod nr. KRS 0000205774

Przedmiotem działalności Spółki jest:

zaspokajanie potrzeb mieszkańców miasta Krosna i sąsiadujących Gmin w zakresie lokalnego transportu zbiorowego.

W dniu 1 grudnia 2009 r. Spółka podpisała z Gminą Krosno umowę wykonawczą w sprawie realizacji przez Spółkę (wykonującą zadania operatora) usług pasażerskiego lokalnego transportu zbiorowego, jako zadania własnego Gminy Krosno (wypełniającej obowiązki organizatora).

Umowa wykonawcza reguluje:

1. obowiązki Spółki z zakresu świadczenia usług publicznego, pasażerskiego lokalnego transportu zbiorowego na obszarze Gminy oraz gmin sąsiednich, z którymi Gmina Krosno posiada porozumienia w tym zakresie,
2. zasady przekazywania Spółce przez Gminę Krosno składników majątkowych i środków finansowych, służących do wykonania zadań z zakresu publicznego, pasażerskiego lokalnego transportu zbiorowego objętych umową,
3. zasady przekazywania Spółce przez Gminę Krosno rekompensaty na pokrycie strat Spółki, ponoszonych w związku ze świadczeniem usług publicznego, pasażerskiego lokalnego transportu zbiorowego na obszarze Gminy,
4. zasady odpowiedzialności Spółki wobec Gminy Krosno z tytułu niewykonania lub nienależytego wykonania szczegółowych, przewidzianych w umowie, zobowiązań Spółki.

Czas obowiązywania umowy określony został na 10 lat począwszy od 1 grudnia 2009 roku.

Taryfa opłat i zakres ulg i zwolnień w opłatach za przejazd autobusami MKS jest realizowana na podstawie uchwał Rady Miasta Krosna Nr XXIII/349/11 z dnia 30 grudnia 2011 r. oraz Nr XXVIII/446/12 z dnia 29 maja 2012 r.

Zatrudnienie

W wyniku przeprowadzonej na początku 2013 roku restrukturyzacji zatrudnienia Spółka rozwiązała umowę o pracę z 8 pracownikami i od dnia 1 maja 2013 roku zatrudnia 35

pracowników, w tym 15 pracowników na stanowiskach nierobotniczych i 20 na stanowiskach robotniczych - liczba etatów 32,25.

Obecnie Spółka zatrudnia tylko pracowników związanych z przewozem osób.

Obsługa księgowo-kasowa i kadrowo-płacowa została z dniem 01.01.2013 roku przekazana w ramach outsourcingu do MPGK Sp. z o.o. Krosno.

Ponadto Spółka w 2013 roku współpracowała na podstawie umów cywilnoprawnych z 43 kierowcami autobusów prowadzącymi działalność gospodarczą.

Tabor

Spółka w 2013 roku posiadała 44 autobusy.

W czerwcu Spółka zakupiła używanego busa marki ROHILL RMC15 Maxi Rider. Pojazd umożliwia przewóz do 28 osób.

W październiku dokonano zakupu 2 nowych busów marki Mercedes CUBY Sprinter 519 CDI o liczbie miejsc 29.

W listopadzie zakupiono 1 używanego busa marki ROHILL RMC15 o liczbie miejsc 30.

Wszystkie pojazdy zostały nabyte ze środków własnych Spółki w łącznej kwocie 859 tys. zł.

W roku 2013 wycofano z eksploatacji 1 autobus Autosan H9-35 i 1 autobus MAN.

Poniższe tabele przedstawiają podział wiekowy autobusów, liczbę autobusów wg ilości miejsc i liczbę autobusów spełniających normy emisji spalin.

1. Podział wiekowy autobusów:	Liczba autobusów:
O do 3 lat	12
pow. 3 do 5 lat	-
pow. 5 do 10 lat	12
pow. 10 lat	20
liczba autobusów niskowejściowych	18
średni wiek autobusów	11,8 lat

2. Podział autobusów wg ilości miejsc:	Liczba autobusów:
pow. 70 do 90	21
pow. 50 do 70	12
pow. 30 do 50	6
do 30	5

3. Podział autobusów wg normy emisji spalin:	Liczba autobusów:
EURO 5	12

EURO 4	3
EURO 3	7
EURO 2	7
EURO 1	-
Bez normy	15

Analizując powyższe dane można zauważyć, że wiek blisko połowy autobusów przekracza ponad 10 lat i więcej i dlatego w najbliższych latach niezbędny jest zakup nowych autobusów o pojemności od 30 do 40 miejsc, niskowejściowych oraz niskim zużyciu paliwa i spełniających normy emisji spalin EURO 6.

Spółka posiadając nowy lepszy tabor zapewni pasażerom lepszy komfort przejazdu, a jednocześnie może z powodzeniem konkurować z innymi przewoźnikami na trudnym lokalnym rynku przewozowym. Posiadając autobusy o wymienionych wyżej parametrach, Spółka obniży koszty zakupu paliwa oraz zapłaci niższy podatek ekologiczny za wprowadzanie spalin do powietrza.

Przewóz osób

W związku z podpisaną z Gminą Krosno umową wykonawczą w sprawie realizacji przez Spółkę usług pasażerskiego lokalnego transportu zbiorowego Spółka obsługiwała w 2013 roku 15 linii komunikacyjnych w tym 6 linii miejskich i 9 linii podmiejskich.

W ramach realizowanego rozkładu jazdy autobusy Spółki w 2013 roku przejechały 1 388 640 kilometrów i przewiozły 2 593 071 pasażerów. Ilość przewiezionych w 2013 roku pasażerów jest wyższa o 65 994 pasażerów w porównaniu do 2012 roku. Natomiast ilość przejechanych przez autobusy w 2013 roku kilometrów w ramach realizacji rozkładu jazdy spadła o około 84 197 km w stosunku do roku 2012 ze względu na przeprowadzoną przez Spółkę likwidację kursów nierentownych szczególnie na liniach podmiejskich.

Aby ilość przewożonych pasażerów nie zmniejszała się, jak również, aby nie zmniejszył się wskaźnik R 25.1.1 realizowanego od 2012 roku przez Spółkę projektu unijnego pn” Rozwój transportu publicznego w Krośnie i okolicznych gminach poprzez zakup nowego taboru autobusowego oraz wdrożenie biletu elektronicznego w Miejskiej Komunikacji Samochodowej Sp. z o.o. w Krośnie” określający ilość przewiezionych w ciągu roku pasażerów - Zarząd Spółki kontynuował w 2013 roku działania podjęte i opisane w sprawozdaniu za rok 2012 oraz dodatkowo w czasie wakacji 2013 r .wprowadził dla młodzieży szkolnej i studentów dodatkowo promocyjne ceny biletów okresowych (miesięcznych) w cenie niższej o 10 zł niż w okresie nauki szkolnej. Z promocji wakacyjnej skorzystała duża ilość młodzieży szkolnej oraz studentów i miało to znaczący wpływ na to, że Spółka pierwszy raz od wielu lat uzyskała dodatni wynik finansowy z działalności za miesiące lipiec i sierpień.

Nadmienić należy, że rośnie ilość wydawanych Krośnieńskich Kart Miejskich - dotychczas wydano ich 8 905. Coraz większą popularnością wśród pasażerów cieszy się również Elektroniczna Portmonetka (EPO), która wypiera z użycia papierowe bilety 10-przejazdowe.

Zarząd Spółki w okresie wakacyjnym (II połowa sierpnia) 2013 roku na bieżąco współpracował z dyrektorami krośnieńskich szkół w celu otrzymania Informacji o godzinach rozpoczynania i kończenia lekcji w szkołach w roku szkolnym 2013/2014, aby optymalnie „dopasować” rozkład jazdy autobusów komunikacji miejskiej do potrzeb przewozowych uczniów dojeżdżających do krośnieńskich szkół.

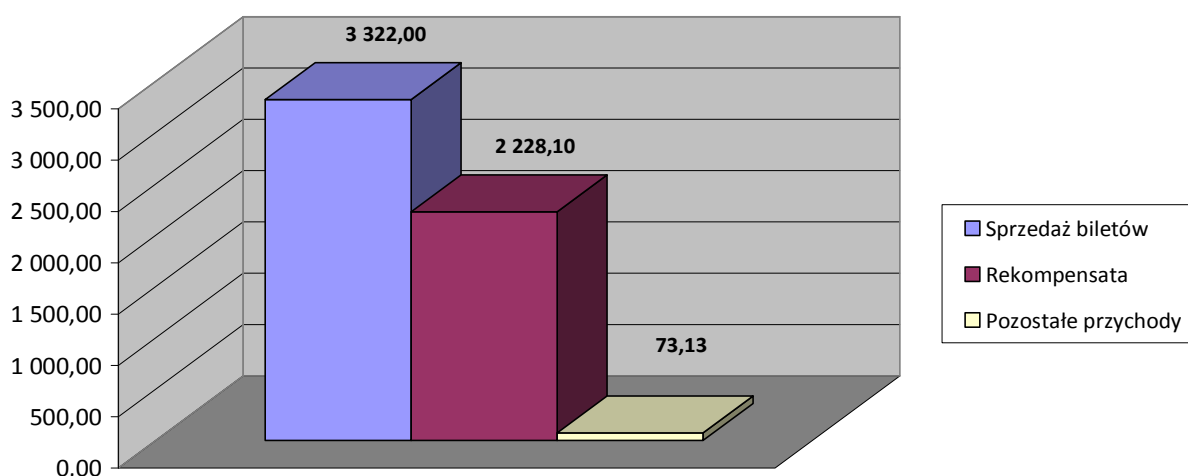
Na bieżąco analizowane były wszelkie sygnały dotyczące potrzeb przewozowych mieszkańców miasta Krosna, które przekazywane były do Spółki poprzez przewodniczących osiedli, radnych Miasta Krosna oraz samych mieszkańców.

W wyniku takich interwencji Spółka po przeprowadzonej analizie w 2013 roku na terenie miasta Krosna wniosła kilka poprawek do realizowanego rozkładu jazdy odnośnie godzin odjazdu, jak również uruchomiono nowe kursy lub przedłużono dotychczasowe.

Wyniki finansowe

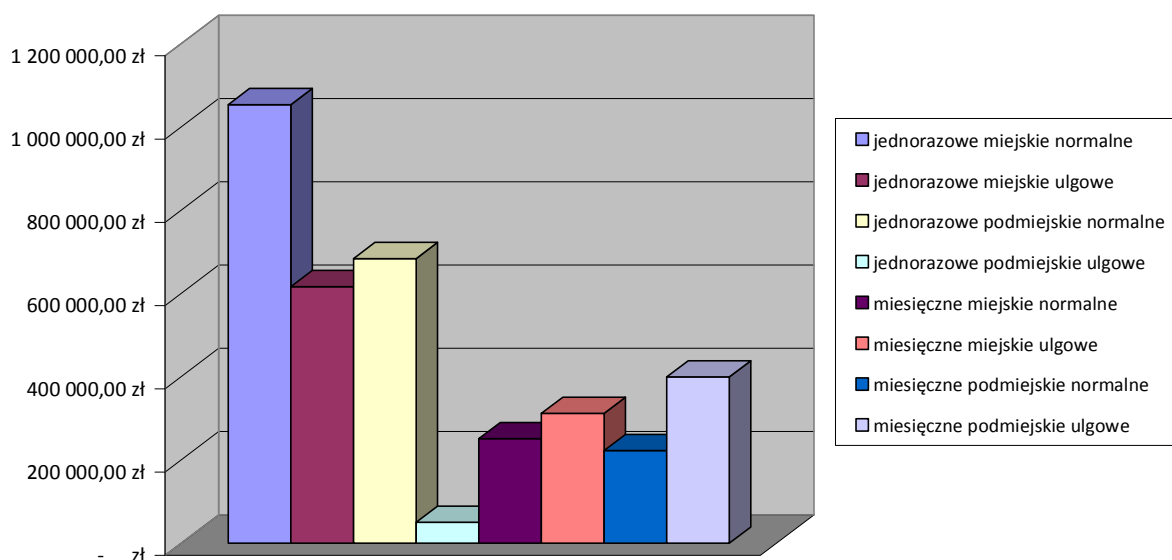
1. Struktura przychodów Spółki MKS w roku 2013:

Przychody ogółem (netto):	5 623 228,44 zł	100,00 %
w tym sprzedaż biletów (po uwzględnieniu prowizji od prowadzenia sprzedaży biletów – kioski):	3 321 999,44 zł	59,08 %
w tym rekompensata od Gminy Krosno	2 228 101,47 zł	39,62 %
w tym przychody pozostałe	73 127,53 zł	1,30 %



2. Struktura sprzedaży biletów (brutto):

łącznie:	3 587 759,40 zł	100,00 %
w tym bilety jednorazowe:	2 403 700,50 zł	67,00 %
w tym miejskie normalne:	1 053 476,30 zł	29,36 %
w tym miejskie ulgowe:	616 230,40 zł	17,18 %
w tym podmiejskie normalne:	683 816,80 zł	19,06 %
w tym podmiejskie ulgowe:	50 177,00 zł	1,40 %
w tym bilety miesięczne:	1 184 058,90 zł	33,00 %
w tym miejskie normalne:	250 908,00 zł	6,99 %
w tym miejskie ulgowe:	311 678,00 zł	8,69 %
w tym podmiejskie normalne:	222 222,00 zł	6,19 %
w tym podmiejskie ulgowe:	399 250,90 zł	11,13 %



Rok 2013 Spółka MKS zamknęła dodatnim wynikiem finansowym w wysokości **53 716,44 zł netto**, który zostanie przeznaczony na pokrycie strat z lat ubiegłych.

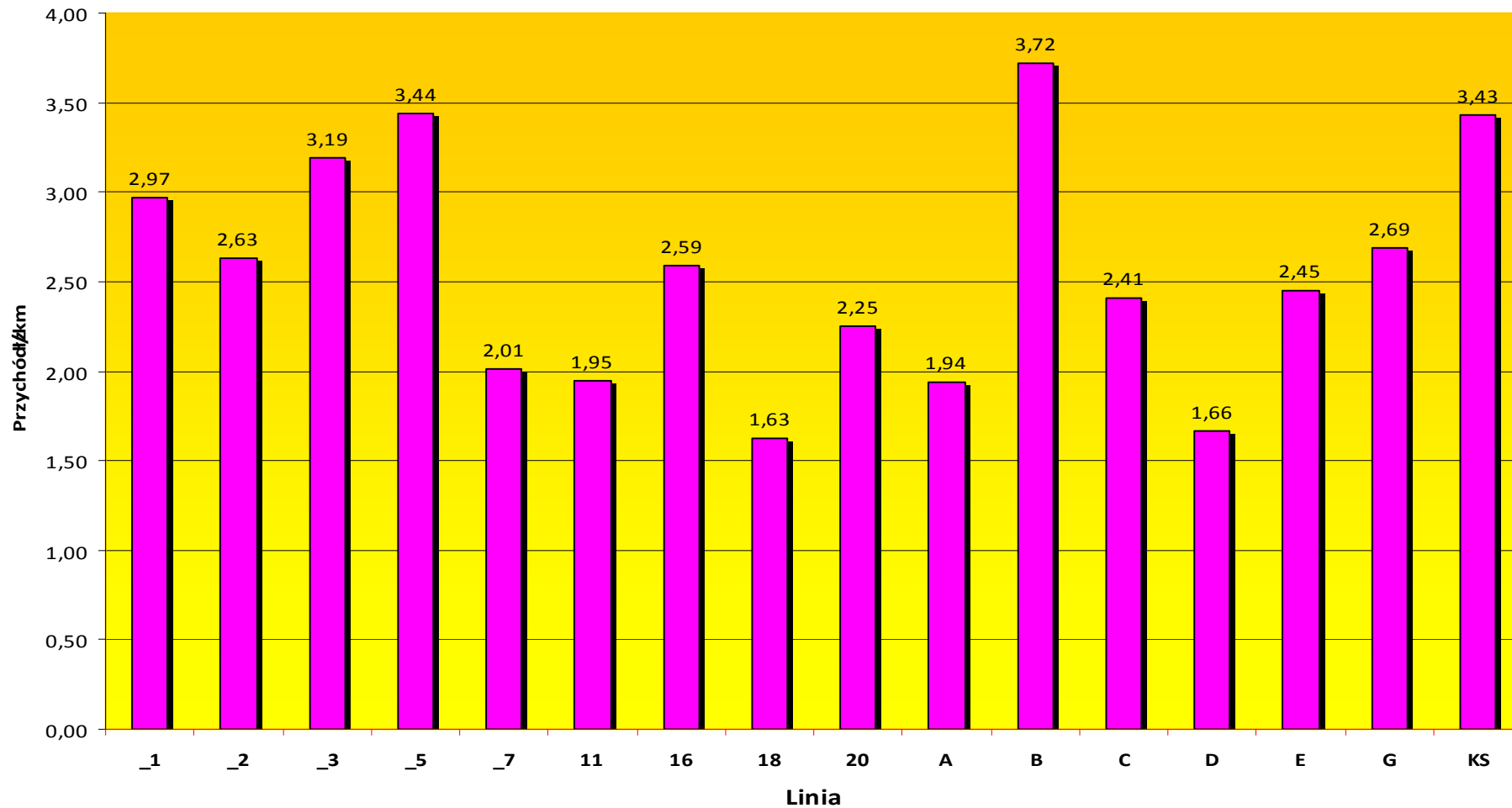
Rentowność poszczególnych liniach komunikacyjnych MKS w roku 2013:

LINIA	RAZEM W ROKU 2013		REDNIA W ROKU 2013
	km	przychody (zûnetto)	rentowno (zûkm)
_0	251	457,20	1,82
_1	85 863	254 674,05	2,97
_2	192 024	505 753,19	2,63
_3	48 538	155 016,52	3,19
_5	21 552	74 154,70	3,44
_7	72 366	145 425,03	2,01
11	128 096	249 495,34	1,95
16	79 293	205 085,77	2,59
18	76 357	124 332,02	1,63
20	120 233	270 548,68	2,25
A	81 552	158 129,30	1,94
B	10 394	38 666,41	3,72
C	98 039	236 491,70	2,41
D	42 445	70 598,30	1,66
E	260 060	636 634,88	2,45
G	66 178	178 004,64	2,69
Kursy szkolne Polanka - Turaszówka	5 401	18 531,71	3,43
RAZEM	1 388 640	3 321 999,44	

Koszt wozokilometra w układzie kalkulacyjnym - rednio w roku 2013

4,14 zûkm

Rentowność linii komunikacyjnych MKS w roku 2013



Frekwencja na poszczególnych liniach komunikacyjnych MKS w roku 2013:

LINIA	Frekwencja - ilo biletów sprzedanych lub zarejestrowanych		
	ù cznie	w tym KKM	w tym bezpłatnych
_0	281	91	59
_1	217 848	105 350	28 308
_2	315 938	167 234	26 010
_3	140 097	59 986	32 062
_5	49 839	26 299	3 864
_7	90 382	52 548	5 433
11	145 992	79 695	6 520
16	124 546	75 816	7 140
18	85 968	44 094	7 141
20	177 448	115 548	12 249
A	134 324	66 632	19 878
B	44 644	27 044	4 837
C	180 866	78 755	32 426
D	63 378	25 978	11 515
E	582 346	285 008	111 110
G	162 493	89 612	30 571
Kursy szkolne Polanka - Turaszówka	21 987	18 398	2 792
	2 538 377	1 318 088	341 915

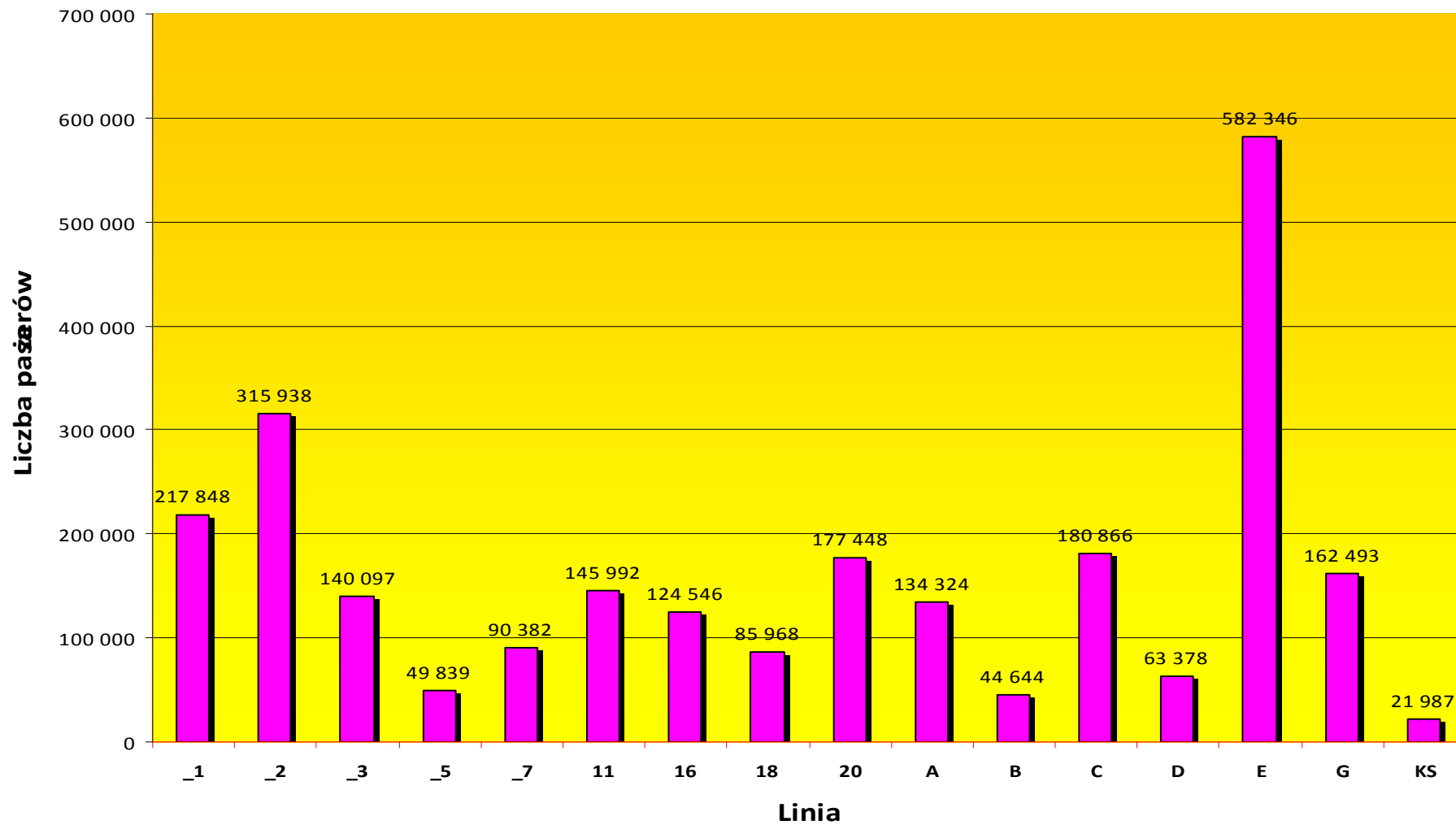
%-owy udział przejazdów na podstawie KKM w ogólnej liczbie przewiezionych pasażerów:

51,93%

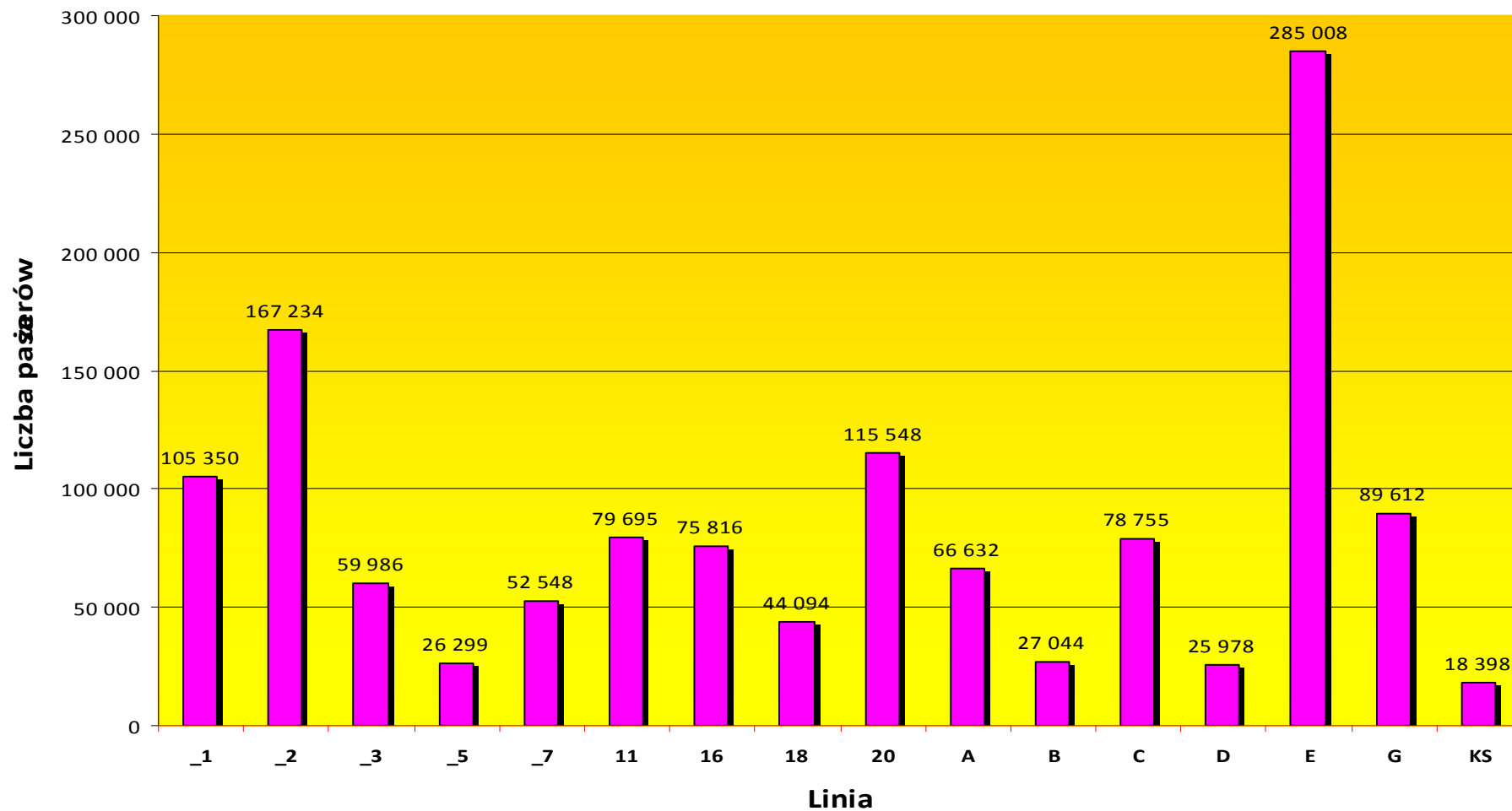
%-owy udział przejazdów bezpłatnych w ogólnej liczbie przewiezionych pasażerów:

13,47%

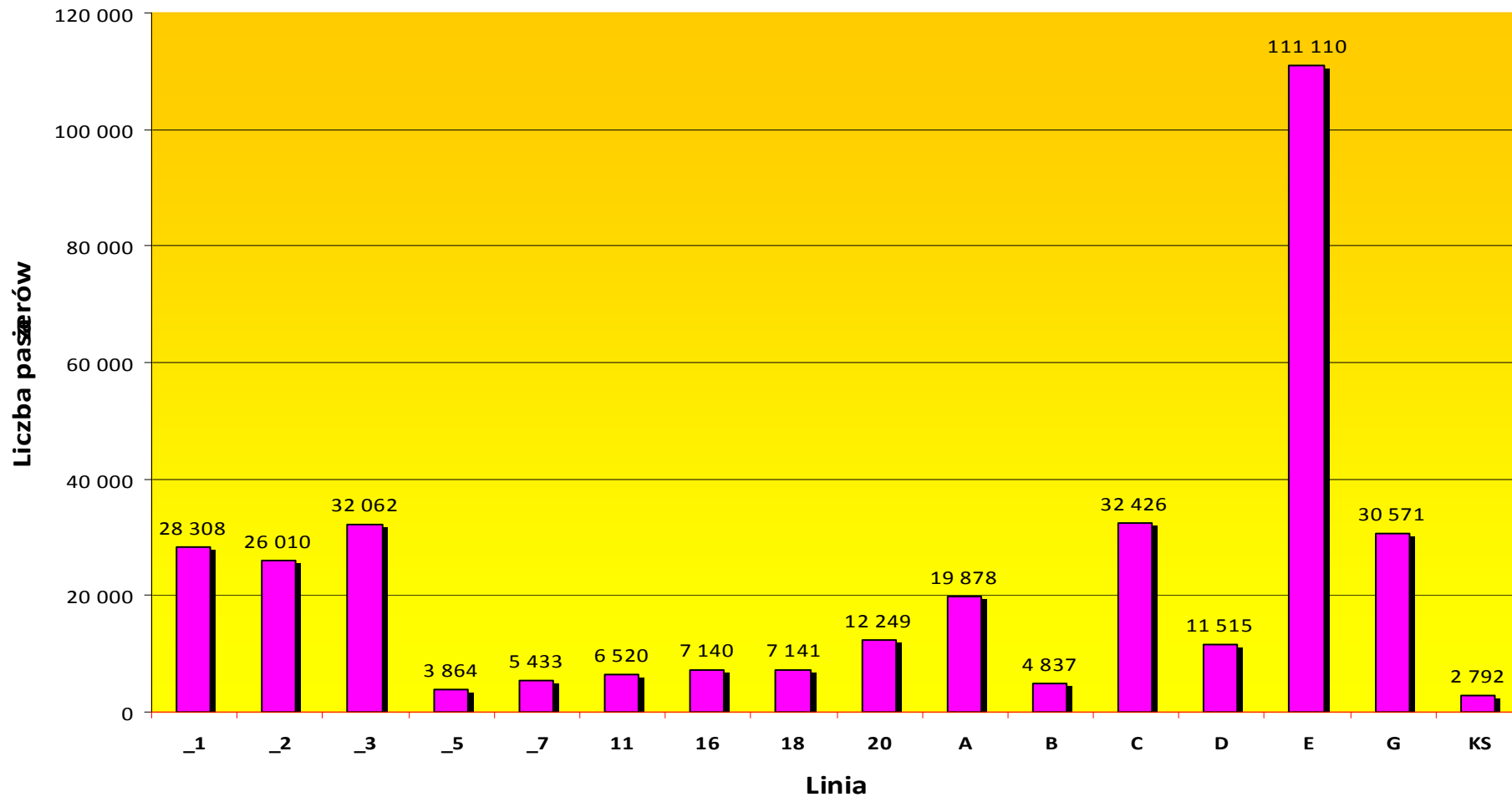
Frekwencja na liniach komunikacyjnych MKS w roku 2013



Frekwencja na liniach komunikacyjnych MKS w roku 2013
> przejazdy na podstawie Krośnieńskiej Karty Miejskiej <



Frekwencja na liniach komunikacyjnych MKS w roku 2013 > przejazdy bezpłatne <



Założenia uznane przez Zarząd Spółki za priorytetowe w 2014 r.

Podejmowane będą następujące działania o znaczeniu priorytetowym:

1. Wzrost przychodów.

Spółka w 2014 roku uruchomiła nową linię komunikacyjną przebiegającą na obszarze Miejskiego Obszaru Funkcjonalnego.

Z analizy lokalnego rynku przewozowego wynika, że nowa linia komunikacyjna (Krosno - Krościenko Wyżne – Zalesie) powinna zapewnić dużą liczbę pasażerów przewożonych na tej trasie, a tym samym powinny wzrosnąć przychody ze sprzedaży biletów.

Również na terenie miasta Krosna Spółka uruchomiła dodatkowe kursy linii „E”.

Dobrze rozwinięta sieć komunikacyjna na terenie miasta, zwiększenie częstotliwości odjazdów z poszczególnych przystanków komunikacyjnych oraz prawidłowo zaplanowane w rozkładzie jazdy możliwości przesiadkowe na przystankach są głównym atutem Spółki w konkurencji z innymi przewoźnikami na lokalnym rynku przewozowym.

W ramach tego priorytetu Zarząd Spółki zamierza również zakupić i wyposażyć kierowców w garnitury, koszule i krawaty. Odpowiedni wygląd kierowcy w połączeniu z jego wysoką kulturą osobistą, sprawnym i czystym autobusem powinien być gwarantem wzrostu przewiezionych pasażerów i wzrostem przychodów ze sprzedaży biletów.

Spółka planuje w 2014 r. uruchomić zewnętrzną działalność usługową dotyczącą naprawy i wymiany ogumienia do samochodów ciężarowych i autobusów. W chwili obecnej ta działalność jest prowadzona tylko w ramach Holdingu MPGK.

Kontynuowane będą działania zachęcające reklamodawców do umieszczania reklam w autobusach.

2. Podjęcie działań zmierzających do osiągnięcia zaplanowanych na 2014 rok i lata następne wskaźników unijnych .

Spółka przewiozła w 2013 roku o 65 994 tys. pasażerów więcej niż w roku 2012, natomiast w roku 2014 Spółka przewiduje dalszy wzrost wskaźnika przewiezionych pasażerów o 20 tys. osób.

Wzrost liczby przewiezionych pasażerów powinno zapewnić uruchomienie nowej podmiejskiej linii komunikacyjnej, dodatkowych kursów na linii miejskiej „E”, jak również stosowanie dotychczasowych oraz nowych działań marketingowych dla pasażerów komunikacji miejskiej.

Uruchomienie nowej linii komunikacyjnej w 2014 roku i zwiększenie w związku z tym ilości przejechanych kilometrów przez autobusy na liniach komunikacyjnych przyczyni się również do wzrostu drugiego wskaźnika unijnego tj. ilości pasażerokilometrów

To działanie priorytetowe Spółki na 2014 rok wynika z zapisów aneksu do programu unijnego na lata 2007-2013, a konkretnie wartości wskaźnika przewiezionych pasażerów i wskaźnika pasażerokilometrów, który to aneks przesłała Gmina Krosno do Urzędu Marszałkowskiego w Rzeszowie.

3. Kontrola kosztów.

W ramach tego priorytetu Zarząd na bieżąco będzie analizował koszty Spółki, oraz podejmowane będą następujące działania zmierzające do zmniejszenia kosztów działalności Spółki:

- likwidacja nierentowych kursów autobusowych szczególnie na liniach podmiejskich,
- świadczenie usług przewozowych w dni wolne od pracy oraz nauki szkolnej (ferie, wakacje) w pierwszej kolejności taborem o mniejszej pojemności miejsc,
- oszczędność zużycia wody, energii elektrycznej i ciepłej,
- organizowanie w ramach Krośnieńskiego Holdingu Komunalnego wspólnych przetargów na dostawę paliwa, olejów silnikowych, części zamiennych i opon, dostaw energii, ubezpieczeń i materiałów biurowych.

4. Główne założenia polityki inwestycyjnej Spółki

Spółka planuje zakupić w 2014 roku 2 nowe niskowejsciowe i niskoemisyjne autobusy o pojemności 61 miejsc (18 miejsc siedzących i 43 stojących) za kwotę 975 tys. zł netto.

Szanse działalności Spółki:

- podpisana przez Spółkę z Gminą Krosno do 2019 roku umowa wykonawcza na świadczenie usług w zakresie lokalnego transportu zbiorowego- komunikacji miejskiej,
- wieloletnie doświadczenie branżowe załogi,
- ugruntowana pozycja Spółki na lokalnym rynku przewozowym,
- rozległa i optymalna szczególnie na terenie miasta sieć komunikacyjna,
- możliwość otwarcia nowych rentownych linii komunikacyjnych,
- nowoczesne rozwiązania taryfowo-biletowe zwiększające atrakcyjność korzystania z transportu publicznego (Krośnieńska Karta Miejska – elektroniczna portmonetka),
- połączenie układu komunikacji miejskiej i gmin sąsiadujących,
- dobry stan techniczny taboru autobusowego,
- eksploatacja autobusów niskopodłogowych przystosowanych do przewozu osób niepełnosprawnych.
- rozwój systemu dróg na terenie miasta (poprawa infrastruktury).

Zagrożenia działalności Spółki:

- duża konkurencja na lokalnym rynku przewozowym,
- niekorzystna prognoza demograficzna skutkująca spadkiem liczby dzieci i młodzieży,
- duże bezrobocie na obszarze działania Spółki,
- spadek liczby przewożonych pasażerów z uwagi na rozwój indywidualnej motoryzacji,
- brak preferencji w układzie komunikacyjnym miasta dla komunikacji miejskiej,
- emigracja mieszkańców miasta,
- przedłużający się kryzys ekonomiczny.
- brak stabilności cen paliwa